

## ÚTKERESÉS SEGÍTŐ SZOLGÁLAT

### Beszámoló a hajléktalan ellátás 2014. évi munkájáról

#### NAPPALI MELEGEDŐ, ÉJJELI MENEDÉKHELY ÉS HAJLÉKTALANOK ÁTMENETI OTTHONA

**2400 Dunaújváros, Kandó Kálmán tér 4.**

*„Élnek közöttünk olyan emberek, akik nem tudnak „hazamenni” egyszerűen azért, mert nincs hova, se ház, se lakás, de még egy kis szoba sem, ami az övék, vagy egyáltalán a hajlékuk lehetne: ezek az emberek az utcán, fedél nélkül élnek.*

*Főként tavasszal és nyáron a parkokban sütkérezők tekintetét vagy ruháját figyeljük, nyomban látni, hogy ezek az emberek nem a szabadidejüket, hanem az életüket töltik ott azon a padon.”*

*Borza Beáta: „Emberi méltóság – korlátok nélkül”*

A fedél nélkül, otthontalanul élő emberek minden nagyobb városban jelen vannak. A hajléktalanságuk olyan összetett hiányállapotként értelmezhető, amelynek összetevői a biztos lakhatás hiánya, a folyamatos megélhetést biztosító munkához való hozzájutás korlátozottsága mellett a támogató kapcsolatok beszűkülése, a fizikai és lelki egészség súlyos veszélyeztetettsége jelenik meg. A hajléktalanság a legsúlyosabb szociális krízis, a társadalmi kirekesztődés egyik drámai formája.

A hajléktalan emberek ellátására a szociális ágazaton belül specializált intézmény rendszer jött létre. Fontos, hogy az intézményi ellátás szakmailag színvonalas legyen, egyensúlyozó szerepet töltsön be a hajléktalanok, és a külvilág, valamint a hajléktalanok egymás közötti kapcsolatában.

Az Útkeresés Segítő Szolgálat az alapító okiratában rögzítetteknek megfelelően működteti a hajléktalan ellátást.

**Jelenleg a Hajléktalan Ellátó Centrumban, Dunaújváros, Kandó Kálmán tér 4. szám alatt működik a három ellátási forma:**

**Nappali Melegedő - 30 férőhely  
Éjjeli Menedékhely - 45 férőhely  
Átmeneti Otthon - 29 férőhely**

Egy épületben olyan szolgáltató centrum működik, amely lehetővé teszi a hajléktalan emberek komplex, többlépcsős társadalmi integrációs modelljének bevezetését intézményünk keretei között. Egy térben és funkcióban szervesen egymáshoz kapcsolódó, az erőforrásokat egyesítő ellátási struktúra jött létre. A szakmai centrumban a hajléktalan emberek szükségleteik és együttműködési készségük, motivációik mentén, egy épületen belül érhetik el szolgáltatásainkat. A nappali-éjjeli ellátások bevezethetők, az arra alkalmas ügyfeleket az átmeneti otthon által nyújtott folyamatos, életvitelszerű szolgáltatásba. A fejlesztés javította a testi fogyatékosággal érintett hajléktalanok számára a szolgáltatások

igénybevehetőségét. A szolgáltató centrumnak helyet adó épület, a közösségi, és közlekedő terek teljes mértékben akadálymentesek.

## **Nappali Melegedő**

A nappali melegedő az épület földszintjén került kialakításra 30 férőhellyel férfiak és nők részére. Szolgáltatásait mindazon személyek igénybe vehetik, akik lakhatás hiányában az egész napjukat közterületen töltik. A hét minden napján reggel nyolc órától tizenhat óráig áll szolgáltatásaival az azt igénybe venni kívánók rendelkezésére.

A melegedő célja, az alapvető életvitelhez szükséges feltételek biztosítása, az alapvető emberi igények kielégítése, az utcán lévő hajléktalan személyek nappali ellátásának biztosítása, és nem utolsósorban védelem nyújtása az időjárás viszontagságai ellen, különösen a téli időszakban.

Igénybevétel feltétele:

- érvényes tüdőszűrő lelet,
- a mindenkor érvényben lévő házirend elfogadása,
- az igénybevevő önálló képessége.

### Szolgáltatások:

- tisztálkodási és mosási lehetőség,
- egyszeri étel biztosítása (tea, zsíros kenyér),
- csomagmegőrzés, postacím biztosítása,
- hivatalos ügyek intézésének segítése, orvosi ellátáshoz juttatás,
- álláskereséshez segítségadás.

### **A melegedő szolgáltatásai ingyenesek!**

A táblázatokban bemutatásra kerülnek a nappali melegedő által nyújtott szolgáltatások és azok kihasználtsága. Leolvasható, hogy a leggyakrabban igénybe vett szolgáltatás természetesen az étkezés, a sorban a következő a csomagmegőrző használata, tisztálkodás és mosás. A csomagmegőrző jól kihasznált, aki az intézmény nappali és/vagy éjjeli szolgáltatásait igénybe veszi, az a csomagjait nyugodtan elhelyezheti a zárt helyiségben. A napi tisztálkodás és mosás komoly követelmény az intézmény életében. A melegedőt, menedékhelyet, átmeneti otthont igénybe vevők részére a napi fürdés, tisztálkodás, kötelező. A mosókonyhát, szárítóhelyiséget előzetes bejelentkezés alapján lehet használni. Az ellátási formák között felosztottuk a hét napjait, így ütemezhető a mosókonyha használata. A kötelező szolgáltatásokon kívül sok más olyan szolgáltatást is nyújt az intézmény – okmányok beszerzése, nyugdíj ügyek intézése, orvosi ellátás heti két alkalommal, szakorvosi ellátás-kórházi kezelés megszervezése – melyek vonzóbbá teszik az elhelyezetteknek az intézmény igénybevételét. Pályázaton nyert pénzből, adományból és más egyéb forrásból származó ételkészítés alapanyagból a zsíros és vajjas kenyéren kívül egytálételt, gyümölcsöt, savanyúságot, vitamin készítményt, süteményt, és konzervet tudunk biztosítani.

### A nappali melegdő igénybevételének alakulása 2014-ében

| 2014              | Egy időben elláthatók száma | Ellátottak napi száma | Tisztál - kodás | Mosás szárítás | Étel melegítés | Szoc. ügyint. | Szoc. mentális | Ruhapótlás  | Postacím    | Csomagmegőrz. |
|-------------------|-----------------------------|-----------------------|-----------------|----------------|----------------|---------------|----------------|-------------|-------------|---------------|
| <b>Január</b>     | 930                         | 1348                  | 1051            | 670            | 1066           | 379           | 834            | 476         | 538         | 1279          |
| <b>Február</b>    | 840                         | 1329                  | 1068            | 558            | 1151           | 300           | 948            | 434         | 494         | 1298          |
| <b>Március</b>    | 930                         | 1471                  | 1195            | 608            | 1215           | 326           | 868            | 486         | 574         | 1396          |
| <b>Április</b>    | 900                         | 1368                  | 1031            | 584            | 1062           | 339           | 748            | 460         | 543         | 1272          |
| <b>Május</b>      | 930                         | 1315                  | 911             | 615            | 968            | 356           | 774            | 485         | 560         | 1243          |
| <b>Június</b>     | 900                         | 1307                  | 902             | 592            | 923            | 323           | 761            | 478         | 516         | 1158          |
| <b>Július</b>     | 930                         | 1389                  | 998             | 617            | 1024           | 356           | 851            | 489         | 612         | 1310          |
| <b>Augusztus</b>  | 930                         | 1372                  | 1052            | 631            | 1066           | 324           | 833            | 484         | 511         | 1293          |
| <b>Szeptember</b> | 900                         | 1306                  | 952             | 596            | 948            | 337           | 844            | 490         | 615         | 1216          |
| <b>Október</b>    | 930                         | 1382                  | 1046            | 781            | 1059           | 396           | 948            | 495         | 600         | 1311          |
| <b>November</b>   | 900                         | 1336                  | 1000            | 755            | 1010           | 345           | 912            | 495         | 542         | 1312          |
| <b>December</b>   | 930                         | 1396                  | 1143            | 804            | 1153           | 354           | 1097           | 503         | 570         | 1378          |
| <b>Összesen</b>   | <b>10950</b>                | <b>16319</b>          | <b>12349</b>    | <b>7811</b>    | <b>12645</b>   | <b>4135</b>   | <b>10418</b>   | <b>5775</b> | <b>6675</b> | <b>15476</b>  |

Az ellátottak száma 2014. évben a korábbi évhez képest enyhe emelkedést mutat. A nyújtott szolgáltatások igénybe vétele, a melegdő biztosította szolgáltatások minőségében, kihasználtságában, különösen a mosás-szárítás és szociális-mentális szolgáltatás vonatkozásában magas az elvárás. Az intézmény nyújtotta szolgáltatások igénybe vételének emelkedésében szerepet játszott a szakmaiság irányába történő előre lépés. Az ellátottak együttműködésében, érdeklődési körében az előző évihez képest jó irányú változás volt tapasztalható, így mód és lehetőség nyílt a szolgáltatások minőségre helyezni a hangsúlyt. A szolgáltatásokat folyamatosan, igényekre építve tudjuk nyújtani.

Az emelkedésben továbbra is jelentős szerepe van a hajléktalan ellátás területén ma még egyáltalán nem hétköznapiak mondható körülményeknek. Az intézmény könnyen megközelíthető, pár száz méterre buszmegálló és vasúti pályaudvar található. A költözés óta az épületet rendezett füves, fás, bokros zöld terület övezi.

A súlyos betegségek tavaly sem kerültek el az ellátást igénybevevőket. A betegségek kezelésében jelentős szerepet vállalt intézményünk szerződött orvosa, aki heti két alkalommal fogadja a betegeket az általunk biztosított helyiségben. Szükség esetén számíthatunk magánrendelőjére és szakellátási koordinációs munkájára is.

A lakcím nélküli hajléktalanok házi orvosával, a dunaújvárosi kórház szociális munkásaival való kapcsolatunk jó.

2014. évben elhunytunk az intézmény épületén belül nem volt.

| <b>Nappali melegedő év/fő</b> |
|-------------------------------|
| 2011. - 42                    |
| 2012. - 44                    |
| 2013. - 43                    |
| 2014. - 45                    |

**A 2014. év átlagos kihasználtsága 45 fő/nap.** Az elmúlt négy év adatai alapján a legmagasabb átlag az intézmény kihasználtságát tekintve. A számok mögé tekintve, személyesítve, egyre inkább azt tapasztaljuk, hogy az ellátottak jelentős része évek óta igénybe veszi a melegedőt, éjszakára pedig a menedékhelyet. Ők gyakorlatilag otthonuknak tekintik magát az épületet, a benne lévő bútorzattal, ellátással.

Az előző évek beszámolóiban tendenciaként került említésre az ellátó rendszerben jelentkező személyek fiatalodó életkora, ez nem változott 2014-ben sem.

A tavalyi évben újonnan jelentkeztettek esetében az életkor eltolódott a 19-40 év korú hajléktalan személyek irányába. Ők teszik ki az újonnan jelentkeztettek 55 %-át. Szintén említésre méltó az újonnan jelentkeztettek esetében a nemek szerinti megoszlásban történő változás. Az újonnan jelentkeztettek 26 %-a nő, és ami még ennél is említésre méltóbb, hogy esetükben ez a 19-40 év közöttiek 67 %-át jelenti.

A fiataloknak, gyorsan kialakuló és változó pároknak, csoportoknak nem okoz gondot a beilleszkedés, eddigi életük jelentős részét valamilyen zárt rendszerben töltötték, és a túlélésre való berendezkedésük magas szintű. Viselkedésük lehet elfogadó, de ha úgy hozza a szükség, akkor az agresszivitástól sem rettennek vissza. Az agresszivitásra általában épületen kívül kerül sor, de előfordul épületen belül is. Az ellátórendszert szeretik, biztonságot nyújt számukra, és van egy hely, ahonnan el tudnak indulni, és ahova vissza tudnak térni.

A fiatalok esetében nem jellemző az alkoholfogyasztás, ők gyakrabban fogyasztanak drogokat, és tudatmódosító gyógyszereket. Több személy a kórház pszichiátriai osztályán nyilvántartott beteg. A rendelkezésre álló pénzösszeg határozza meg a szerek fogyasztását.

A szociális munkában, kliensekkel való kapcsolat kialakításban, kapcsolattartásban ez a már ismert jelenség hétköznapivá vált. Ez új megközelítési formát, munkamódszert, nagy odafigyelést kíván a segítőtől.

A tavalyi évben több olyan hajléktalan személy vette igénybe az intézményünk által nyújtott szolgáltatásokat, akik pszichiátriai problémákkal küzdenek, amely miatt ön-, illetve közveszélyesek. Rendkívül nehéz velük kommunikáció. A gyógyszeres, terápiás gyógykezelést nem áll módunkban biztosítani, a legnagyobb gond, hogy az elmúlt években a pszichiátriai intézmények többsége megszűnt. Esetükben a pszichiátriai betegség nem a hajléktalanságból ered, hanem túlnyomórészt a betegség járult hozzá, hogy hajléktalanná váljanak.

## **Éjjeli Menedékhely**

Az éjjeli menedékhely 45 férőhellyel működik.

Szolgáltatásait férfiak és nők egyaránt igénybe vehetik. A hét minden napján fogadja a fedél nélkülieket 17.00 órától másnap reggel 07.00 óráig.

### **Igénybevétel feltételei:**

- érvényes tüdőszűrő lelet, önellátásra való képesség,
- a mindenkor érvényben lévő házirend elfogadása.

## Szolgáltatások:

- éjszakai pihenés, szálláshely biztosítása,
- egyszeri élelem biztosítása (tea, zsíros kenyér),
- tisztálkodási és mosási lehetőség,
- szociális ügyek intézése, orvosi ellátáshoz juttatás,
- álláskereséshez segítségadás,
- személyes használati tárgyak biztonságos őrzése.

## **A menedékhely szolgáltatásai ingyenesek!**

Minden önként jelentkező hajléktalan elhelyezéséről gondoskodni kell, hiszen a szállás hiánya az életet, testi épséget veszélyeztető állapot. A menedékhelyek az állandó lakóhelytől függetlenül nyújtanak ellátást.

### **A 2014. év átlagos kihasználtsága 43 fő/nap, ez 95 %-os kihasználtságot jelent.**

2014. évben az éjjeli menedékhelyre összesen 93 fő új jelentkező érkezett, akik még soha nem vették igénybe a menedékhely szolgáltatásait. Ez a szám 28 fővel, 30 %-al magasabb az előző évinél. A növekedés számottevő, a kihasználtságban szerepet játszanak a nappali melegedőben leírtak.

2014. évben az újonnan jelentkezők között férfi-nő arányban 15-13 fő növekedés tapasztalható. A női jelentkezők száma 24 fő, az összes újonnan jelentkezők esetében százalékosan 26 %, ami azt jelenti, hogy mind százalékos arányban, mind számszakilag jelentős növekedést mutat az előző évhez képest.

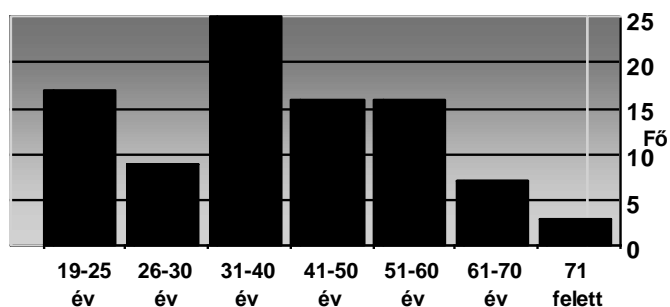
Az újonnan jelentkező férfiak száma 69 fő, az összes újonnan jelentkezők esetében ez 74 %, százalékos arányát tekintve csökkenést mutat 2013. évhez viszonyítva, azonban a százalékos csökkenés 15 fő emelkedéssel párosul.

A 2014. évben újonnan jelentkezők közül 17 fő jelenleg is igénybe veszi a menedékhely szolgáltatásait, 12 fő a Hajléktalanok Átmeneti Otthonába kérte elhelyezését, 11 fő a Magyar Mentőszolgálat Alapítvány Oltalomházába, 8 fő pedig albérletbe, haza, külföldre költözött, 1 fő pedig büntetés végrehajtási intézetbe került. Velük kapcsolatban érdemes megjegyezni, hogy körforgásszerűen veszik igénybe a jelölt intézmények szolgáltatásait. Általános ok közé tartozik a pénz mennyisége, kapcsolat létrejötte, vagy bomlása, az egy helyben maradás képtelensége, sértődés, zsarolás, fizikai bántalmazás. A zsarolás és fizikai bántalmazás intézményen kívülre jellemző. A felsorolt okok külön és néha együttesen is befolyásolják az igénybe vett szolgáltatás típusát.

44 főről nem, vagy csak részben rendelkezünk információval. Róluk mondható el, hogy általában pár napot, éjszakát töltenek az intézményben, és általunk ismeretlen helyre távoznak. Nem jelentős számban, de 1-2 napot, éjszakát töltenek az intézményben olyan városi, város közeli településről származó személyek, akik családi veszekedést követően jelennek meg. Esetükben a családi béke hamar helyre áll és mindenki visszafoglalja a családban betöltött szerepét. Vannak, akik napközben bejelentkeznek, felvesszük az adatlapjukat, de már nem jönnek vissza.

## 2014. évben újonnan érkezettek megoszlása nemek és életkor szerint

| 2014.           | Férfi<br>fő | Nő<br>fő  | Összesen<br>Fő |
|-----------------|-------------|-----------|----------------|
| 19-25 év között | 12          | 5         | 17             |
| 26-30 év között | 7           | 2         | 9              |
| 31-40 év között | 16          | 9         | 25             |
| 41-50 év között | 14          | 2         | 16             |
| 51-60 év között | 13          | 3         | 16             |
| 61-70 év között | 5           | 2         | 7              |
| 71 év felett    | 2           | 1         | 3              |
| <b>Összesen</b> | <b>69</b>   | <b>24</b> | <b>93</b>      |



## 2014. évben újonnan érkezettek területi megoszlása

|                       |                               |
|-----------------------|-------------------------------|
| Városi lakos          | 27 fő                         |
| Város vonzás körzete  | 10 fő                         |
| Ország más része      | 32 fő                         |
| Főváros               | 3 fő                          |
| Egyéb: lakcím nélküli | 21 fő ebből 8 fő dunaújvárosi |

Az újonnan érkezettek területi megoszlását vizsgálva megállapítható, hogy a Dunaújvárosból érkező hajléktalanok száma 27 fő. A lakcím nélküli hajléktalanok közül pedig 8 fő dunaújvárosi. Kiegészülve a város vonzáskörzetéből érkezett 10 fő hajléktalannal, a Dunaújvároshoz kötődő hajléktalanok száma összesen 45 fő, százalékos arányban 48 %.

Ez a 2013. évi adatokhoz viszonyítva, százalékos arányban azonosságot mutat. A Dunaújvárosba köthető hajléktalanok esetében a hajléktalanságot kiváltó okok közé sorolhatjuk a munkanélküliséget, közüzemi díjhátralékot, a lakás elvesztését, kilakoltatást, árverezést. Az intézmény szolgáltatásait jelenleg is igénybe veszi házaspár, élettársi kapcsolatban lévő férfi-nő. Az ő megjelenésük azért érdekes, mert ismerősök révén jutottak el intézményünkbe, majd hozzájuk kapcsolódóan újabb érdeklődő személyek kerültek a rendszer látókörébe.

Az ország más részéből újonnan érkező lakcímmel rendelkezők száma 32 fő, a Budapestről bejelentkezők száma pedig 3 fő volt. Végül, de nem utolsó sorban 13 fő újonnan érkezett, egyéb lakcím nélküli hajléktalan személyről kell említést tenni. Ez százalékos arányban 52 %. Ők az ország különböző pontjáról érkeztek.

A nyújtott szolgáltatásainkat igénybe vevő új hajléktalan személyekkel kapcsolatban elmondható, hogy hallomás útján illetve internet és honlapunk segítségével szereztek tudomást intézményünkről. Esetkezelés, beszélgetés vagy más rendezvény alkalmával többször elhangzott részükről, hogy intézményünknek a hajléktalanok világában jó híre van.

#### **Az éjjeli menedékhely gondozási napjait mutatja a következő tábla:**

| <b>2014</b>     | Egy időben elláthatóak száma | Ellátottak napi száma | Férfi        | Nő          | Kihasznált-ság fő/nap | Kihasznált-ság % |
|-----------------|------------------------------|-----------------------|--------------|-------------|-----------------------|------------------|
| Január          | 1395                         | 1329                  | 1005         | 324         | 42,87                 | 95,26            |
| Február         | 1260                         | 1216                  | 892          | 324         | 43,42                 | 96,5             |
| Március         | 1395                         | 1343                  | 1036         | 307         | 43,32                 | 96,27            |
| Április         | 1350                         | 1279                  | 999          | 280         | 42,63                 | 94,74            |
| Május           | 1395                         | 1285                  | 1016         | 269         | 41,45                 | 92,11            |
| Június          | 1350                         | 1252                  | 967          | 285         | 41,73                 | 92,74            |
| Július          | 1395                         | 1296                  | 1019         | 277         | 41,8                  | 92,9             |
| Augusztus       | 1395                         | 1274                  | 933          | 341         | 41,02                 | 91,32            |
| Szeptember      | 1350                         | 1275                  | 974          | 301         | 42,5                  | 94,44            |
| Október         | 1395                         | 1328                  | 990          | 338         | 42,83                 | 95,19            |
| November        | 1350                         | 1287                  | 909          | 378         | 42,9                  | 95,33            |
| December        | 1395                         | 1334                  | 977          | 357         | 43,02                 | 95,62            |
| <b>Összesen</b> | <b>16425</b>                 | <b>15498</b>          | <b>11717</b> | <b>3781</b> | <b>42,46</b>          | <b>94,35</b>     |

A gondozási napok száma és az éjjeli menedékhely napi kihasználtsága közel azonos az előző évi adatokkal. A kihasználtság százalékos arányait vizsgálva érzékelhető, hogy az elmúlt években nőtt a női hajléktalanok száma a menedékhelyet igénybevevők között.

A menedékhelyet igénybevevő személyek családi állapota elvált vagy korábban élettársi kapcsolatban élt, utolsó lakóhely családnál, ismerősnél volt.

Az újonnan jelentkezők között 26 fő 18-29 év közötti, és ami még feltűnőbb, hogy 17 fő 18-25 év közötti. Férfi-nő arány 3-5 fő illetve 7-2 fő. Az elmúlt év legidősebb új, ellátást igénybe vevő hajléktalanja férfiaknál és nőknél is egyaránt 72 éves volt. Az újonnan jelentkezők iskolai végzettségét vizsgálva megállapítható, hogy 46 fő maximum az általános iskola 8 osztályát végezte el, és ami még feltűnőbb, hogy a 19-30 évesek száma ezen belül magas, 29 fő. A nők jellemzően általános iskolai végzettséggel rendelkeznek, kiegészülve betanított munkával. A munkavállalás gyakoribb a férfiaknál, a nők munkavállalása az iskolai végzettség, szakma hiányában egyre nehezebb.

#### **Hajléktalanok Átmeneti Otthona**

A Hajléktalan Ellátó Centrum 29 főnek biztosít életvitelszerű tartózkodásra lehetőséget.

Az otthon feladata a tárgyi feltételek biztosításán túl, az hogy szociális és mentális gondozást végezzen.

A gondozási munkába tartozik:

- az egyéni esetkezelés, szociális csoportmunka, közösségi szociális munka,
- az átmeneti otthonból történő továbblépéshez nyújtott személyre szabott segítség,
- az intézményen belüli közösségi élet szervezése,
- családi, társadalmi kapcsolatok fenntartása, ápolása,
- hivatalos ügyek intézésének segítése.

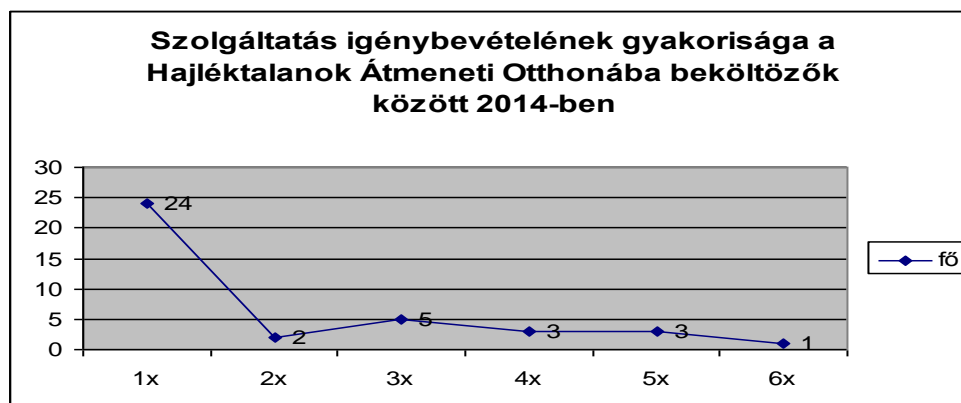
2014-ben a kihasználtság mutató szerint a gondozási napok száma 10572 volt, ez közel azonos az ezt megelőző év kihasználtságával. **Az otthon kihasználtsága 29 fő/nap, ez 100 % kihasználtság.**

Az intézménybe történő jelentkezés személyes kapcsolatfelvétellel történik. A jelentkezők már ekkor tájékoztatást kapnak az intézmény házirendjéről, a kötelező nyilvántartásokról, szokásokról.

Tavalyi évben 55 fő jelentkezett, azonban 38 fő vehette csak igénybe a szolgáltatást, ebből 6 nő és 32 férfi volt. Az ezt megelőző évhez (23 fő) képest 15 fővel több. A nagy fluktuáció oka lehet, hogy többen próbáltak munkát vállalni vidéken, ahol az ott lakást is biztosították. A jelentkezők közül 17 főnek megoldódott a lakhatása, vagy nem volt munkája ez által jövedelme sem, vagy más okból nem kívánta igénybe venni az intézmény szolgáltatásait, mire felvételt nyerhetett volna. Az először érkezettek között sem volt olyan, aki esetleg a bedőlt hiteltartozás miatt vált volna hajléktalanná. 2014 végén 5 fő várakozott felvételre.

Az átmeneti otthonban az elhelyezéskor 1 évre kötünk a jelentkezővel megállapodást, kérelemre még egy évvel meghosszabbítható az elhelyezés.

A következő ábra azt mutatja, hogy az otthonba beköltözők korábban hány alkalommal vették igénybe az ellátást. Az elmúlt évben továbbra is az először érkezők voltak nagyobb számban, 24 fő. Lényegesen többen voltak, mint az előző évben. Ez egyenesen arányos a nagyobb számban elhelyezésre kerülők létszámával. Azonban többségük már lakott másik hajléktalan ellátó intézményben. Elmondásuk szerint az intézményről az előzetes információik alapján pozitív kép alakult ki, ezért jelentkeztek.



Az életkor szerinti megoszlás hasonló az előző évhez, továbbra is a 40-59 év közötti korcsoportba tartozók vannak a legtöbben, az elhelyezettek 66 %-a. Továbbra is ezt a korosztályt sújtja legjobban a különböző krízishelyzet, társadalmi problémák. A fiatalabb korosztály száma 6 fővel nőtt a tavalyi mutatóhoz képest, ez arányos a bekerültek számával.

Családi állapot tekintetében továbbra is megfigyelhető, hogy az elvált személyek vannak többségben. Az a tapasztalat, hogy az intézménybe kerülők konfliktuskezelése a legtöbb esetben nagyon alacsony szinten van. Ennek a következménye, hogy társas kapcsolataik



megromlanak, ami aztán váláshoz vezet. A beköltözők közül 42 % elvált személy volt. A nőtlenek száma 11 fő, életkoruk 30-55 év között volt.

Iskolai végzettség vonatkozásában továbbra is az tapasztalható, hogy a 8 általános iskolai és szakmunkás végzettségűek voltak közel azonos számban. Mindegyik korosztályból kerülnek ki olyanok, akik nem jutnak el a szakma megszerzéséig, vagy a megszerzett képesítéssel nem tudnak elhelyezkedni a munkaerő piacon.

Érkezési hely szerinti megoszlás egyértelmű képet mutat arról, hogy az elhelyezésre kerülők 79 %-a az éjjeli menedékhely ellátottjai közül kerültek ki, ez 30 fő. Az előnye, hogy megismerik az intézmény életét, közösségi élet szabályait. Így könnyebben tudnak dönteni az ellátás igénybevételéről, beilleszkedni a közösségbe. Az a tapasztalat, hogy a családból való kikerülés után a többség először az albérletet, élettársi kapcsolatot választja, csak végső esetben hajléktalan ellátást.

Jövedelemszerzés szerinti megoszlás alapján megállapítható, hogy a foglalkozást helyettesítő támogatásban részesülők és a főállásban dolgozók száma azonos. Az előző évhez képest ez a szám emelkedést mutat. Közfoglalkoztatásban 6 fő vett részt, a szerződések hosszabbításával, vagy kisebb szünetek közbeiktatásával.

Az elmúlt évben 38 fő különböző okok miatt távozott intézményünkben, közülük 8 nő és 30 férfi volt. A távozók 42 %-a az éjjeli menedékhelyre (16 fő), 29 % ismeretlen helyre (11 fő), 16 % albérletbe (6 fő), egyéb helyre 11 % (4 fő) távozott. 1 fő intézményen kívül elhunyt.

Az átmeneti otthonból való kiköltözést meghatározza, ki milyen jövedelemmel rendelkezik. Legjobb esetben az albérleti lakhatás lenne a megfelelő, ha a családi viszonyokat nem is sikerül rendezni. Azonban, a bizonytalan munkavállalás, a főbérlőnek való kiszolgáltatottság nagymértékben meghatározza a lehetőségeket.

**2014-ben is az átmeneti otthonba bekerült személyek közül az először érkezők voltak nagyobb számban, akik az éjjeli menedékhelyről jöttek, 40-59 éves korosztályból kerültek ki, többségük szociális ellátásban részesült, elvált, 8 általános iskolai végzettséggel rendelkező férfi volt.** Évek óta ez a tendencia figyelhető meg.

Tavalyi évben 9 fő várakozott az idősotthoni elhelyezésre, 1 fő nyert elhelyezést, aki rövid időn belül ott elhunyt. A várakozók az 55 év feletti korosztályból kerülnek ki, többségben vannak azok, akiknél elsősorban szív és érrendszeri, mozgás szervrendszeri problémák vannak. Az önellátási képesség csökkenése miatt sokkal több figyelemre, segítségre szorulnak.

Szakmai feladatok részét képezi a kiscsoportos foglalkozások megtartása. Tavalyi évben két csoportvezető szakember hagyta el a szociális pályát, ez befolyással volt a foglalkozások lebonyolítására. Így 26 foglalkozásra került sor, átlagosan 4 fő részvételével. Igyekeztek a szociális munkások olyan témát feldolgozni ezeken az alkalmakon, ami az itt élők mentális állapotára pozitív hatással volt, kreatív képességeit javította, szabadidejük hasznosan eltöltésére is irányultak. Sajnos az érdeklődés, motiváltság alacsony az otthon lakói körében, ezért a csoportfoglalkozások szervezése továbbra is kiemelt feladat.

Lakógyűlést havonta tartottunk, a közérdekű információk, aktuális feladatok kerültek megbeszélésre.

Továbbra is folytattuk az egészségügyi állapotfelmérést, ami elfogadottá vált intézményünkben. Van, aki kimondottan kéri a vérnyomás-, vércukormérést, a házi orvossal történő konzultáció érdekében. Összehasonlítva az adatokat az előző évvel, lényeges eltérés

nem mutatkozik. Az általunk kiszűrt, kóros vérnyomás, vércukor értékekkel házi orvoshoz irányítjuk lakóinkat, akik további vizsgálatokat rendelnek el.

2014-ben 9 főnek keletkezett térítési díj fizetési hátraléka, ez összesen 56.976.-Ft. Ez közel a duplája az előző évinek. Ettől függetlenül a fizetési hajlandóság jónak mondható.

Térítési díjból származó bevétel a tavalyi évben: 5.408.955.-Ft volt. Ez 738.445.- Ft-tal több az ezt megelőző év bevételénél. Ez annak betudható, hogy emelkedett a főállásban és közcélú dolgozók száma, ami által magasabb fizetési kategóriába tartoztak.

2014. évben a Hajléktalan Ellátó Centrum szolgáltatásai ismét közösen szerveztek szabadidős programokat, fogadtak adományokat.

Nagy hangsúlyt fektettünk a programok megszervezésére, ünnepi megemlékezésekre, különböző foglalkozások, versenyek megtartására. Ezeken az ellátottak nagyon szívesen, nagy számban vettek részt.

Fontosnak tartjuk intézményünkben a hagyományőrzést. Megrendeztük a majálist, az őszi hajléktalan napot, Mikulás kupát, melyek lebonyolítása is több éves múltra tekint vissza.

Az intézményben biztosított az újság, könyvolvasás, tv nézés, zenehallgatás. 2014. év őszén előzetes felmérés alapján új lehetőségként merült fel mozifilmek vetítése. A városi Dózsa Mozi Centrummal történt egyeztetés alapján havi egy-két alkalommal került sor filmvetítésre az intézmény nappali melegejében.

Folytattuk zenés irodalmi est sorozatunkat, ami nagy érdeklődésre tartott számot, átlagosan 20 fő részvételével.

Újraélesztési bemutatót tartott a helyi mentőállomás mentőtisztje, itt lehetőség volt az érdeklődők számára a folyamatot megismerni és kipróbálni.

Intézményünk 4. alkalommal nevezett a „Virágos Dunaújvárosért” 2014 versenybe, ahol a **„Legszebb virágosított intézményudvar és/vagy homlokzat és/vagy előkert”** kategória **2. helyezettje címet nyerte.**

Rendszeresen bekapcsolódtunk a városi és országos szintű szemétszedési akciókba, valamint azon kívül is igyekeztünk a környezetünket rendben tartani.

### **Szociális és Információs Iroda:**

2002-ben kezdte meg működését. Eredeti célja, hogy minél több rászorulóknak segítsen:

- a hivatalos ügyek (pl. nyugdíj) intézésében, alapvető személyes okmányok beszerzésében.
- Tájékoztatást ad a hajléktalan ellátó intézmények igénybevételének lehetőségéről
- Segítséget nyújt az egészségügyi szolgáltatás igénybevételéhez
- Igény, szükség esetén jogászhoz, pszichológushoz való irányítás

A Szociális Információs Irodát tavaly alig néhányan keresték fel. Az ügyfélforgalom csökkenése visszavezethető az utcai szociális munkára, valamint az érdeklődők többnyire a nappali melegedőt, illetve éjjeli menedékhelyet vették igénybe, ahol a szükséges ügyintézés megtörtént. Elsősorban iratok beszerzésében kértek segítséget.

### **2014. év sikeres pályázatait**

Az Emberi Erőforrások Minisztériuma és a Hajléktalanokért Közalapítvány között kötött együttműködési megállapodás alapján a "Hajléktalan személyek téli ellátása és kiegészítő programok a konvergencia-régiókban 2014-15." címmel kiírt pályázat keretében eredményes pályázatok:

1. Étkeztetés 45 hajléktalan ember részére Dunaújvárosban  
Elnyert támogatási összeg: 680.000.-Ft
2. Hajléktalan emberek számára gyógyszerek, vitaminok biztosítása Dunaújvárosban  
Elnyert támogatási összeg: 362.000.-Ft
3. A szolgáltatás színvonalát javító használati tárgyak, textíliák, tisztálkodó szerek beszerzése Dunaújvárosban  
Elnyert támogatási összeg: 522.000.-Ft
4. Csoportos szupervízió biztosítása az intézmény munkatársai részére  
Elnyert támogatási összeg: 960.000.-Ft

A pályázatokban meghatározott célok, és feladatok megvalósítása átnyúlik 2015 évre.

2013-ban indult a "Modellprogram a Szociális és Gyermekjóléti alapszolgáltatások funkcionális összekapcsolására Dunaújvárosban" (TÁMOP-5.4.9-11/1-2012-0029) aminek keretében a munkatársak több tréningen, szakmai műhelymunkán, szupervízióon vehettek részt. A pályázati program egyes elemei segítettek a város szociális ellátásainak együttműködését, készült a szolgáltatásokat bemutató szórólap. Történt ügyfél-elégedettségi vizsgálat is. A hajléktalan ellátást igénybevevők 74 %-a volt elégedett a nyújtott szolgáltatásokkal és a választ adók 80 %-a érezte úgy, hogy segítséget kapott problémáinak hatékonyabb megoldásához.

### **A hajléktalan ellátásban dolgozók szakképzése, továbbképzések**

2014 évben 7 fő szakképzett munkavállaló váltott munkahelyet, és hagyta el szociális ágazatot, pótlásuk nem kis feladatot jelent az intézményvezetés számára.

A szakdolgozók továbbképzését a 9/2000. (VIII. 4.) SzCsM rendelete írja elő és szabályozza. A személyes gondoskodást végző személyek folyamatos szakmai továbbképzésben kötelesek részt venni. A továbbképzési időszak tartama 6 év.

A Fejér Megyei Kormányhivatal Szociális és Gyámhivatala 2014. október 14 – 21. között végzett ellenőrzéseket a hajléktalan ellátásban. Az ellenőrzés hiányosságot nem tárt fel.

2014. október 9-én Dunaújváros Megyei Jogú Város Önkormányzata helyszíni ellenőrzés során vizsgálta a hajléktalan ellátások működését. Megállapítást nyert, hogy a szolgáltatások az irányadó jogszabályoknak megfelelően működnek.

A hajléktalan ellátást nyújtó szolgáltatások határozatlan idejű működési engedéllyel rendelkeznek.

Dunaújváros, 2015. május 4.

Kissné Fekete Éva  
intézményvezető