

ÚTKERESÉS SEGÍTŐ SZOLGÁLAT

Beszámoló a hajléktalan ellátás 2015. évi munkájáról

NAPPALI MELEGEDŐ, ÉJJELI MENEDÉKHELY, HAJLÉKTALANOK ÁTMENETI OTTHONA

2400 Dunaújváros, Kandó Kálmán tér 4.

„Ahhoz, hogy jól segíthessünk, fontos, hogy a szegényekre ne problémagócként, hanem hozzánk hasonló emberekként tekintsünk, és tájékozódjunk helyzetük, igényeik, lehetőségeik felől. Ha tudomást veszünk a körülöttünk élő éhezőkről, idősekről, fogyatékosokról, rabokról, hajléktalanokról – igenis tettünk valamit.”

Hajós András

A fedél nélkül, otthontalanul élő emberek minden nagyobb városban jelen vannak. A hajléktalanságuk olyan összetett hiányállapotként értelmezhető, amelynek összetevői a biztos lakhatás hiánya, a folyamatos megélhetést biztosító munkához való hozzájutás korlátozottsága mellett a támogató kapcsolatok beszűkülése, a fizikai és lelki egészség súlyos veszélyeztetettsége jelenik meg. A hajléktalanság a legsúlyosabb szociális krízis, a társadalmi kirekesztődés egyik drámai formája.

A hajléktalan emberek ellátására a szociális ágazaton belül specializált intézmény rendszer jött létre. Fontos, hogy az intézményi ellátás szakmailag színvonalas legyen, egyensúlyozó szerepet töltsön be a hajléktalanok, és a külvilág, valamint a hajléktalanok egymás közötti kapcsolatában.

Az Útkeresés Segítő Szolgálat az alapító okiratában rögzítetteknek megfelelően működteti a hajléktalan ellátást.

A Hajléktalan Ellátó Centrumban, Dunaújváros, Kandó Kálmán tér 4. szám alatt három ellátási forma működik:

Nappali Melegedő	- 30 férőhely
Éjjeli Menedékhely	- 45 férőhely
Átmeneti Otthon	- 29 férőhely

Egy épületben olyan szolgáltató centrum működik, amely lehetővé teszi a hajléktalan emberek komplex segítségét. Egy térben és funkcióban szervesen egymáshoz kapcsolódó, az erőforrásokat egyesítő ellátási struktúra működik. A szakmai centrumban a hajléktalan emberek szükségleteik és együttműködési készségük, motivációik mentén, egy helyszínen érhetnek el különböző szolgáltatásokat.

A nappali-éjjeli ellátások bevezethetik az arra alkalmas ügyfeleket az átmeneti elhelyezésbe. Minden szolgáltatás a testi fogyatékosággal érintett hajléktalanok számára is elérhető. A szolgáltató centrumnak helyet adó épület közösségi és közlekedő terei teljes mértékben akadálymentesek.

Nappali Melegedő

A nappali melegedő az épület földszinti részén található, 30 férőhely működik, férfiak és nők részére. Szolgáltatásait mindazon személyek igénybe vehetik, akik lakhatás hiányában az egész napjukat közterületen töltik. A hét minden napján reggel nyolc órától tizenhat óráig áll szolgáltatásaival az azt igénybe venni kívánók rendelkezésére.

A melegedő célja, az alapvető életvitelhez szükséges feltételek biztosítása, az alapvető emberi igények kielégítése, az utcán lévő hajléktalan személyek nappali ellátásának biztosítása, és nem utolsósorban védelem nyújtása az időjárás viszontagságai ellen, főleg a téli időszakban.

Igénybevétel feltétele:

- érvényes tüdőszűrő lelet,
- a mindenkor érvényben lévő házirend elfogadása,
- az igénybe vevő önellátó képessége.

Szolgáltatások:

- tisztálkodási és mosási lehetőség,
- egyszeri ételmelegítés, (tea, zsíros kenyér),
- csomagmegőrzés, postacím biztosítása,
- hivatalos ügyek intézésének segítése, orvosi ellátáshoz juttatás,
- álláskeresőkhöz segítségnyújtás.

A melegedő szolgáltatásai ingyenesek!

A táblázatokban bemutatásra kerülnek a nappali melegedő által nyújtott szolgáltatások és azok kihasználtsága. Leolvasható, hogy a leggyakrabban igénybe vett szolgáltatás az étkezés, a sorban a következő a csomagmegőrző használata, tisztálkodás és mosás.

A csomagmegőrző jól kihasználta, aki az intézmény nappali és/vagy éjjeli szolgáltatásait igénybe veszi, az a csomagjait nyugodtan elhelyezheti a zárt helyiségben. A napi tisztálkodás és mosás komoly követelmény az intézmény életében. A melegedőt, menedékhelyet, átmeneti otthont igénybe vevők részére a napi fürdés-tisztálkodás kötelező. A mosókonyhát, szárítóhelyiséget előzetes bejelentkezés alapján lehet használni. Az ellátási formák között az intézmény felosztotta a hét napjait, így ütemezhetővé vált a mosókonyha használata. A kötelező szolgáltatásokon kívül sok más olyan szolgáltatást is nyújtott az intézmény – okmányok beszerzése, nyugdíj ügyek intézése, orvosi ellátás heti két alkalommal, szakorvosi ellátás-kórházi kezelés megszervezése – melyek vonzóbbá tették a melegedő igénybevételét.

Pályázaton nyert pénzből, adományból és más egyéb forrásból származó élelmiszer alapanyagból a zsíros és vajjas kenyéren kívül egytálétel, gyümölcsöt, savanyúságot, vitamin készítményt, süteményt, és konzervet tudott biztosítani a melegedő.

A nappali melegedő igénybevételének alakulása 2015 évben

Év	Egy időben elláthatók száma	Ellátottak napi száma	Tisztálkodás Szárítás	Mosás melegítés	Étel ügyint.	Szoc. mentális	Szoc. pótlás	Ruha	Postacím megőrzés	Csomag
2015										
Január	930	1431	1168	765	1243	346	1241	517	568	1402
Február	840	1268	1028	640	1085	358	1041	485	521	1241
Március	930	1387	1141	659	1172	403	1118	537	606	1369
Április	900	1328	1106	720	1124	402	1134	546	560	1328
Május	930	1354	962	691	975	347	1034	507	527	1354
Június	900	1330	915	605	920	424	907	515	591	1330
Július	930	1366	1039	606	1019	431	911	500	759	1349
Augusztus	930	1400	1072	654	959	321	821	467	606	1349
Szeptember	900	1344	1059	833	1032	376	1004	504	677	1337
Október	930	1403	1118	809	1121	372	1102	499	605	1403
November	900	1343	984	712	1005	348	1055	541	626	1338
December	930	1400	926	615	951	410	1050	501	691	1368
	10950	16354	12518	8309	12606	4538	12418 6119	7337	16168	

Az ellátottak száma 2015. évben az előző évhez hasonló eredményeket mutat. A nyújtott szolgáltatások igénybe vétele, a melegedő biztosította szolgáltatások minőségében, kihasználtságában, jelentős az emelkedés. Az ellátottak korában, nemében, érdeklődési körében az előző évben jó irányú változás volt tapasztalható, így mód és lehetőség nyílt a szolgáltatások minőségére helyezni a hangsúlyt.

A minőség emelésében továbbra is jelentős szerepe van a hajléktalan ellátás területén ma még egyáltalán nem hétköznapiak mondható körülményeknek. Az intézmény könnyen megközelíthető, pár száz méterre buszmegálló és vasúti pályaudvar található. Az épület rendezett füves, fás, bokros zöld terület övezi.

A súlyos betegségek az elmúlt évben sem kerültek el az ellátást igénybevevőket. A betegségek kezelésében jelentős szerepet vállalt az intézmény szerződött orvosa, aki heti két alkalommal fogadta a betegeket. Szükség esetén számíthatunk szakellátási koordinációs munkájára is.

A lakcím nélküli hajléktalanok házi orvosával, a dunaújvárosi kórház szociális munkásaival való kapcsolatunk jó.

2015-ben az intézményben haláleset nem történt. Négy fő „állandó kliensünk” az utcán, illetve egészségügyi intézményben hunyt el.

Nappali melegedő év/fő/nap
2011 - 42
2012 - 44
2013 - 43
2014 - 45
2015 - 45

A 2015. évi átlagos kihasználtság 45 fő/nap, azonos az előző évvel. A számok mögé tekintve, személyesítve, azt tapasztaljuk, hogy az ellátottak jelentős része évek óta igénybe veszi a melegedőt, éjszakára pedig a menedékhelyet. Ők gyakorlatilag otthonuknak tekintik magát az épületet, a benne lévő bútorzattal, ellátással.

Az előző évek beszámolóiban tendenciaként került említésre az ellátó rendszerben jelentkező személyek fiatalodó életkora, ez 2015-ben újabb megerősítést nyert

A tavalyi évben újonnan jelentkezettek esetében az életkor jellemzően (55%-ban) 41-70 év. Az újonnan jelentkezettek esetében a nemek visszarendeződése volt megfigyelhető. 25 %-uk nő, figyelemre méltó, hogy esetükben ez a 41-70 év közöttiek 66 %-át jelenti. Ez a fajta "visszarendeződés" azonban nem befolyásolta a szolgáltatásokat igénybe vevők átlagéletkorát, ami 2014-ben 40,3 év, míg 2015-ben 41,3 év volt. Azt tapasztaltuk, hogy új ügyfeleink „nem véletlenül” érkeznek az ellátásba. Különböző személyes ismeretségek előzik meg az igénybe vételt. Az ismeretségek leginkább más szociális vagy büntetés végrehajtási intézményből, utcáról erednek. A fiataloknak, gyorsan kialakuló és változó pároknak, csoportoknak nem okoz gondot a beilleszkedés, eddigi életük jelentős részét valamilyen zárt rendszerben töltötték, és a túlélésre való berendezkedésük magas szintű. Viselkedésük lehet elfogadó, de ha úgy hozza a szükség, akkor az agresszivitástól sem rettennek vissza. Az agresszív viselkedésre általában épületen kívül kerül sor, de nem ritkán épületen belül is. Az ellátórendszert szeretik, biztonságot nyújt számukra, és van egy hely ahonnan el tudnak indulni, és ahova vissza tudnak térni. A korábban új jelenségként említett „csoportok kialakulása”, a csoporton belüli hierarchia, a „bandafőnök” és a tagok közötti „munkamegosztás” továbbra is személyre szóló.

A fiatalok esetében nem az alkoholfogyasztás, hanem az enyhe drogok és tudat módosító gyógyszerek megjelenése és fogyasztása, szedése jellemző. Ezek egészségre és a társas kapcsolataikra lényegesen rosszabb hatással bírnak. Esetükben a rendelkezésre álló pénzösszeg határozza meg a szerek fogyasztását, adását-vételét.

A tavalyi évben több olyan hajléktalan személy vette igénybe az intézményünk által nyújtott szolgáltatásokat, akik komoly pszichiátriai problémákkal küzdenek, amely miatt ön-, illetve közveszélyesek. Rendkívül nehéz velük kommunikálni. A gyógyszeres, terápiás gyógykezelést nem áll módunkban biztosítani, a legnagyobb gond, hogy az elmúlt években a pszichiátriai intézmények egy része megszűnt. Esetükben a pszichiátriai betegség nem a hajléktalanságból ered, hanem túlnyomórészt a betegség járult hozzá, hogy hajléktalanná váljanak.

A melegedőben történő szociális munkában a függőségben szenvedőkkel való segítő munka napi gyakoriságúvá vált. Az új megközelítési forma, munkamódszer, nagy odafigyelést kíván részünkről, nem hasonlítható össze az alkoholizmussal. A következő évekre nagy valószínűséggel meghatározza a szakmai feladatokat, a folyamatok csak részben hasonlíthatóak össze az alkoholizmus kezelésével. Ez igaz az éjjeli menedékhelyet igénybe vevőkre is.

Éjjeli Menedékhely

Az éjjeli menedékhely a Kandó Kálmán tér 4. szám alatt működik 45 férőhellyel. Szolgáltatásait férfiak és nők egyaránt igénybe vehetik. A hét minden napján fogadja a fedél nélkülieket 17.00 órától másnap reggel 07.00 óráig.

Igénybevételének feltételei:

- érvényes tüdőszűrő lelet, önellátásra való képesség,

- a mindenkor érvényben lévő házirend elfogadása.

Szolgáltatásai:

- éjszakai pihenés, szálláshely biztosítása,
- egyszeri élelem biztosítása, (tea, zsíros kenyér),
- tisztálkodási és mosási lehetőség,
- szociális ügyek intézése, orvosi ellátáshoz juttatás,
- álláskereséshez segítségnyújtás,
- személyes használati tárgyak biztonságos őrzése.

A szolgáltatás ingyenes!

Minden önként jelentkező hajléktalan elhelyezéséről gondoskodni kell, hiszen a szállás hiánya az életet, testi épséget veszélyeztető állapot. A menedékhelyek az állandó lakóhelytől függetlenül nyújtanak ellátást.

2015. évben az éjjeli menedékhelyre összesen 60 fő új jelentkező érkezett, akik még soha nem vették igénybe intézményünk szolgáltatásait. Ez a szám 33 fővel, 32 % -kal alacsonyabb az előző évinél. A csökkenés számottevő, de az éves kihasználtságban nem érzékelhető, mert magas azoknak a száma, akik visszatérően veszik igénybe az intézmény nyújtotta szolgáltatásokat. Ők azok, akik gyakorlatilag életvitelszerűen veszik igénybe az ellátást, és majd minden nap megtalálhatók a nappali és éjjeli szolgáltatásokban.

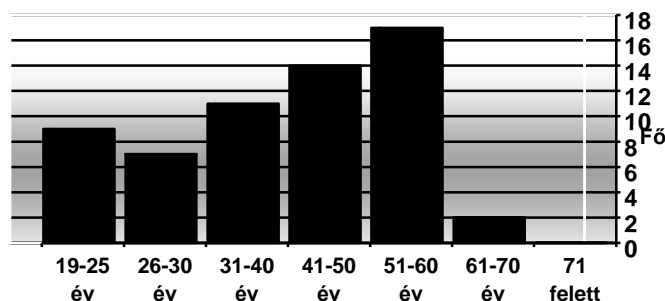
2015. évben az újonnan jelentkezettek között férfi-nő nem arányban 21-12 fő csökkenés tapasztalható. A női jelentkezők száma 12 fő, az összes újonnan jelentkezők esetében százalékosan 20 %, ami azt jelenti, hogy mind százalékos arányban, mind számszakilag csökkenést mutat az előző évhez képest. Az újonnan jelentkező férfiak száma 48 fő, az összes újonnan jelentkezők esetében ez 80 %, százalékos arányát tekintve pár százalékos emelkedést mutat 2014. évhez képest.

A 2015. évben újonnan jelentkezettek közül 12 fő (2016. 03. 17.) jelenleg is igénybe veszi a menedékhely szolgáltatásait, 9 fő a Hajléktalanok Átmeneti Otthonába kérte elhelyezését, 4 fő a Magyar Mentőszolgálat Alapítvány Oltalomházába, 8 fő pedig albérletbe, családjához, külföldre költözött, 2 fő pedig büntetés végrehajtási intézetbe került. A szolgáltatást igénybe vevőkre jellemző, hogy körforgásszerűen veszik igénybe a jelölt intézmények szolgáltatásait. Általános ok közé tartozik a pénz mennyisége, kapcsolat létrejötte, bomlása, az egy helyben maradás képtelensége, sértődés, zsarolás, fizikai bántalmazás. A zsarolás és fizikai bántalmazás intézményen kívülre jellemző. A felsorolt okok külön és néha együttesen is befolyásolják az igénybe vett szolgáltatás típusát.

25 főről nem, vagy csak részben rendelkezünk információval. Általában pár napot, éjszakát töltenek a menedékhelyen, majd általunk ismeretlen helyre távoznak. Kisebb számban, de 1-2 napot, éjszakát töltenek a szolgáltatásban olyan városi, város közeli településről származó személyek, akik családi veszekedést követően keresik fel a menedékhelyet. Esetükben a „családi béke helyre álltával” távoznak, mindenki visszafoglalja a családban betöltött szerepét. Vannak, akik napközben bejelentkeznek, felvesszük az adatlapjukat, de már nem jönnek vissza éjszakára.

2015. évben újonnan érkezettek száma, megoszlása nemek szerint

2015.	Férfi fő	Nő fő	Összesen Fő
19-25 év között	6	3	9
26-30 év között	6	1	7
31-40 év között	11		11
41-50 év között	10	4	14
51-60 év között	13	4	17
61-70 év között	2		2
71 év felett			
Összesen	48	12	60



2015. évben újonnan érkezettek területi megoszlása

Városi lakos	18 fő
Város vonzás körzete	5 fő
Ország más része	16 fő
Főváros	5 fő
Egyéb: lakcím nélküli	16 fő

Az újonnan érkezettek területi megoszlását vizsgálva megállapítható, hogy a Dunaújvárosból érkező hajléktalanok száma 18 fő. A lakcím nélküli hajléktalanok közül pedig 4 fő dunaújvárosi. Kiegészülve a város vonzás körzetéből érkezett 5 fő hajléktalannal, a Dunaújvároshoz kötődő hajléktalanok száma összesen 27 fő. Százalékos arányban 45 %.

Ez a 2014. évi adatokhoz viszonyítva, százalékos arányban azonosságot mutat. (48%) A Dunaújvároshoz köthető hajléktalanok esetében a hajléktalanságot kiváltó okok közé sorolhatjuk a munkanélküliséget, közüzemi díjhátralékot, a lakás elvesztését, kilakoltatást, árverezést. Az intézmény szolgáltatásait jelenleg is igénybe veszi házaspár, élettárs kapcsolatban lévő férfi-nő. Az ő megjelenésük azért érdemel említést, mert ismerősök révén jutottak el intézményünkbe, majd hozzájuk kapcsolódóan újabb érdeklődő személyek kerültek a rendszer látókörébe.

Az ország más részéből újonnan érkező lakcímmel rendelkezők száma 16 fő, a Budapestről bejelentkezők száma pedig 5 fő volt. Végül, de nem utolsó sorban 12 fő újonnan érkezett, egyéb lakcím nélküli hajléktalan személyről kell említést tenni. Ők az ország különböző pontjáról érkeztek.

A nyújtott szolgáltatásokat igénybe vevő új hajléktalan személyekkel kapcsolatban tudható, hogy hallomás útján, illetve internet segítségével szereztek tudomást intézményünkről. Esetkezelés, beszélgetés vagy más rendezvény alkalmával többször elhangzott részükről, hogy intézményünknek a hajléktalanok világában jó híre van.

Az éjjeli menedékhely gondozási napjait mutatja a következő tábla:

2015	Elláthatóak	Ellátottak	Férfi	Nő	Kihasználtság (fő/nap)	Kihasználtság (%)
	száma	száma				
Január	1395	1311	983	328	42,29	93,97
Február	1260	1204	958	246	43	95,55
Március	1395	1340	1064	276	43,22	96,05
Április	1350	1310	1036	274	43,66	97,03
Május	1395	1288	1063	225	42,54	92,32
Június	1350	1271	1058	213	42,36	94,14
Július	1395	1301	1120	181	41,96	93,26
Augusztus	1395	1296	1079	217	41,8	92,9
Szeptember	1350	1267	1065	202	42,23	93,85
Október	1395	1300	1053	247	41,93	93,18
November	1350	1262	1053	209	42,06	93,48
December	1395	1299	1098	201	41,9	93,11
	16425	15449	12630	2819	42,32	94,05

A gondozási napok száma és az éjjeli menedékhely napi kihasználtsága azonos az előző évi adatokkal. Az újonnan jelentkezett hajléktalan nők száma 12 fő, a férfiak száma 48 fő. A nők esetében 50 %-os, a férfiak esetében 30 %-os a csökkenés az előző évhez. A kihasználtságban az újonnan érkezettek alacsonyabb száma nem okozott csökkenést.

Éjjeli menedékhely év/fő
2011 - 43
2012 - 44
2013 - 42
2014 - 42
2015 - 42

A menedékhelyet igénybe vevő személyek családi állapota elvált, vagy korábban élettársi kapcsolatban élt, utolsó lakóhely családnál, ismerősnél volt.

Az újonnan jelentkezettek között 16 fő 18-29 év közötti, közülük 11 fő 18-25 éves korosztályú. Férfi-nő arány 7-4 fő. A nők esetében 2 fő már kismamaként érkezett intézményünkbe. Az elmúlt év legidősebb új, ellátást igénybe vevő hajléktalanja férfiagnál 69, nőknél 60 éves volt. Az újonnan jelentkezettek iskolai végzettségét vizsgálva

megállapítható, hogy 26 fő az általános iskola 8 osztályát végezte el. Figyelemre méltó, hogy a 18-29 évesek száma ezen belül 8 fő. A többi újonnan jelentkezett esetében a magasabb iskolai végzettség és magasabb életkor dominál. A nők jellemzően általános iskolai végzettséggel rendelkeznek, kiegészülve betanított munkával.

A munkavállalás inkább férfiakra jellemző, alkalmi munkában, illetve ritkábban szakmájukban helyezkednek el. A nők esetében lényegesen kisebb arányú a munkavállalás, az iskolai végzettség és szakma hiányában várhatóan ez egyre nehezebb lesz.

Hajléktalanok Átmeneti Otthona

Az átmeneti otthon 29 főnek biztosít életvitelszerű tartózkodásra lehetőséget.

Az otthon feladata a tárgyi feltételek biztosításán túl, hogy szociális és mentális gondozást végezzen.

A gondozási munkába tartozik:

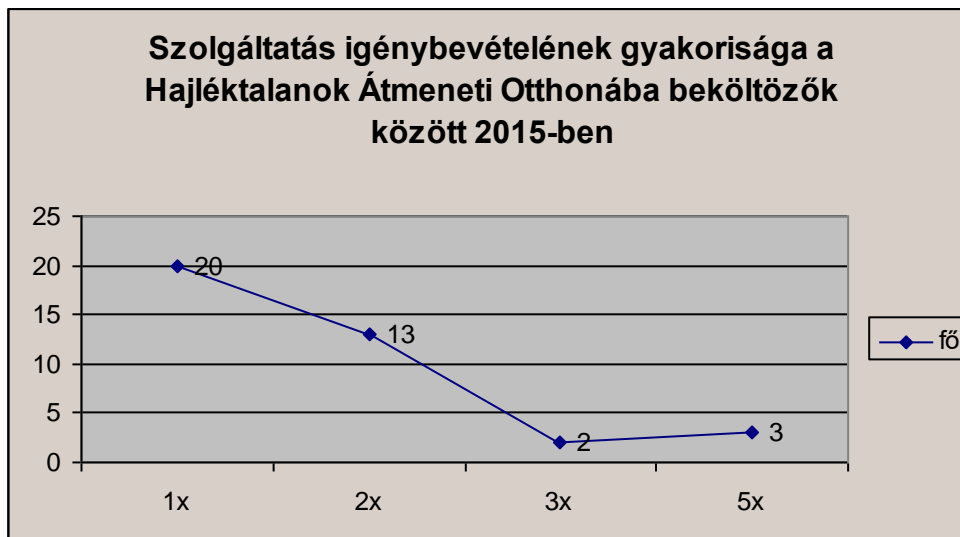
- az egyéni esetkezelés, szociális csoportmunka, közösségi szociális munka,
- az átmeneti otthonból történő továbblépéshez nyújtott személyre szabott segítség,
- az intézményen belüli közösségi élet szervezése,
- családi, társadalmi kapcsolatok fenntartása, ápolása,
- hivatalos ügyek intézésének segítése.

Az átmeneti otthon kihasználtságát mutatja a gondozási napok száma, ami 2015-ben 10.553 volt, ez közel azonos a megelőző évvel. **Ez napi átlagban 28,9 főt jelentett, vagyis 99,7 %-os kihasználtsággal működött az otthon.** Az ellátásban részesülő nők aránya a férfiak létszámához képest 23 %, még mindig a férfiak vették igénybe nagyobb számban a szolgáltatást.

A jelentkezés személyes kapcsolatfelvétel útján történik. Felmérésre kerül a jelentkezők jövedelmi viszonya és egészségi állapota. Tavalyi évben 52 fő kérte a felvételét, még az azt megelőző évben 55 fő. Átlagosan a várakozási idő 6,25 nap volt. Felvételt nyert 38 fő, ebből 9 fő nő volt. A jelentkezők 73 %-a került elhelyezésre. Ez a szám 4 %-al magasabb az előző évhez képest. A többiek azért nem nyertek felvételt, mert valamilyen okból megszűnt a jövedelmük mire bekerülhettek volna, vagy máshol találtak lakhatást, vagy meggondolták magukat, mivel a térítési díj, elő takarékoság kifizetése anyagilag túl megterhelő lett volna számukra. A 2015 végén 3 fő várakozott elhelyezésre.

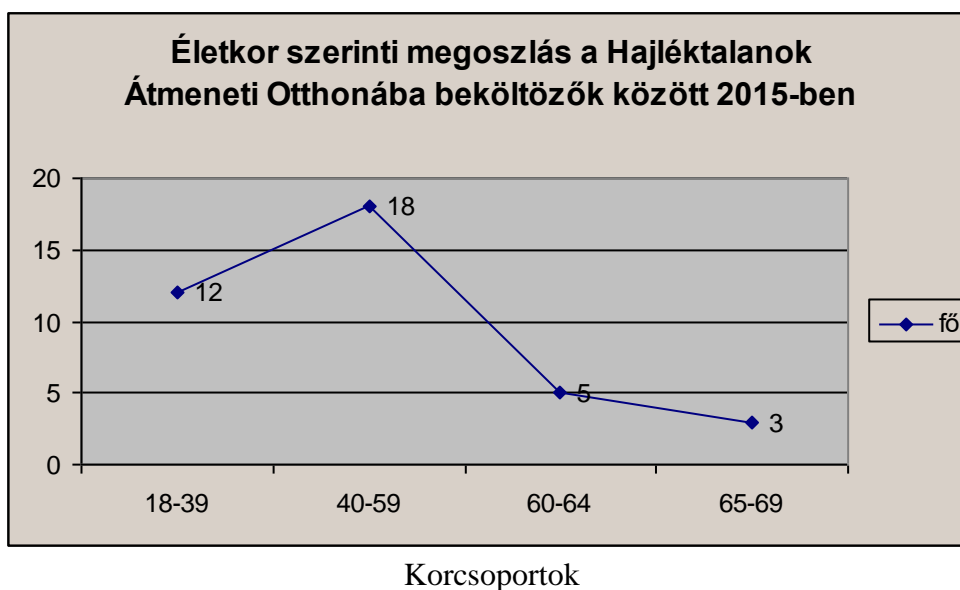
Elhelyezéskor az intézmény egy évre köt megállapodást a jelentkezőkkel. A megállapodás kérelemre egy évvel meghosszabbítható, erről az intézményvezető dönt.

A következő ábra mutatja, hogy az otthonba költözők korábban hány alkalommal vették igénybe az ellátást. Az látható, hogy továbbra is az először érkezők vannak nagyobb számban, illetve a második alkalommal igénybe vevők, visszatérők száma is jelentős.



A további ábrák az átmeneti otthonba beköltözők jellemzőiről készültek.

Az életkor szerinti megoszlás továbbra is hasonló az ezt megelőző évhez. Most is a 40-59 év közöttiek vannak túlsúlyban. Még az ezt megelőző évben 25 fő volt ez a szám, jelenleg 18 fő, ami némi csökkenést mutat, viszont nőtt a legfiatalabb és az idősebb korcsoportba tartozók száma.

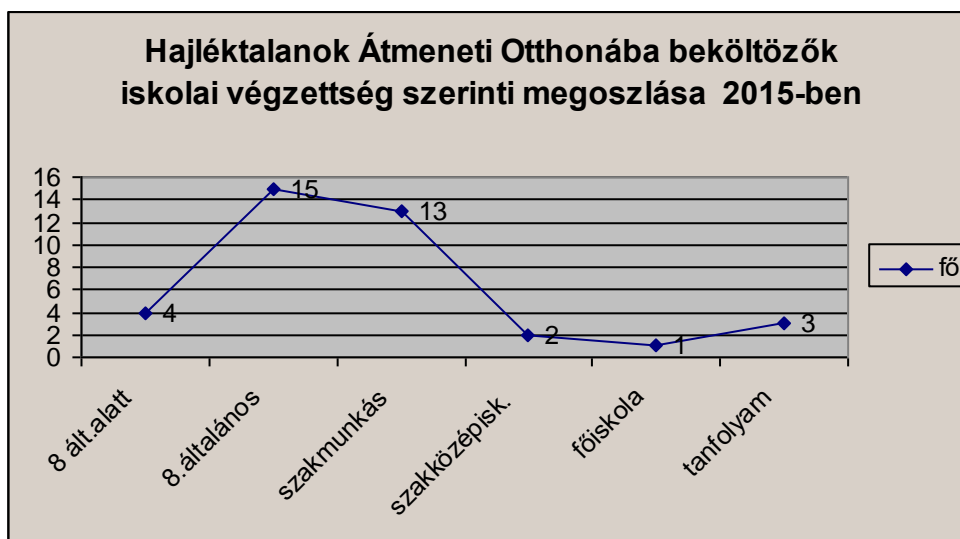


Családi állapotról a következő táblázat nyújt információt.

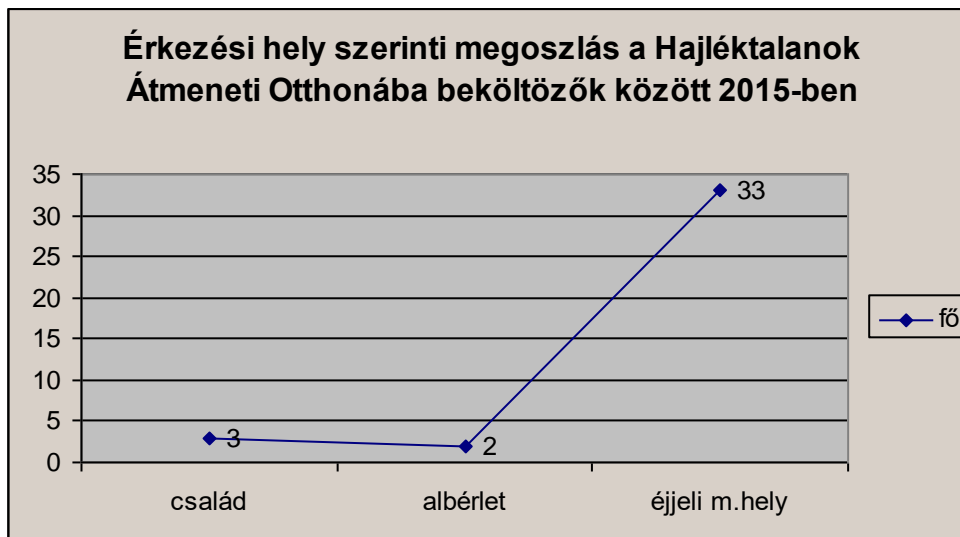
Összehasonlítva a 2014-es évvel, azt láthatjuk, hogy ebben az évben megnőtt a nőtlenek-, illetve csökkent az elváltak száma. A nőtlenek elsősorban a fiatalabb korcsoportból kerültek ki, akik a 25-45 év közöttiek, ez a beköltözők 39 %-át jelentik. Az elváltak inkább a 45-65 év közötti korosztály, a beköltözők 31 %-át teszi ki. A többi szempont vonatkozásában nincs jelentős eltérés az előző évhez képest.



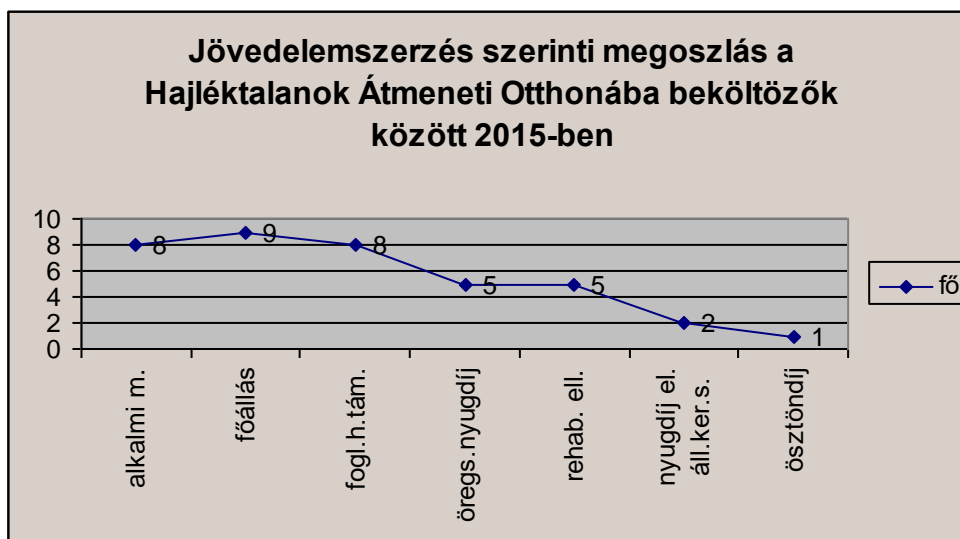
Iskolai végzettséget tekintve még mindig a 8 általános és a szakmunkás végzettséggel rendelkezők vannak túlsúlyban. Az általános iskolai, illetve szakmunkás végzettséggel bírók között minden korosztály képviselteti magát. A felzárkóztató képzés hatékonysága még nem figyelhető meg. A nem piacképes szakmai végzettséggel szintén nehéz munkát találni, így a munkaerőpiacon való részvétel esélye nagyon kicsi.



Az átmeneti otthonba beköltözők 87 %-a az éjjeli menedékhelyről került ki. Ennek előnye, hogy a felvétel előtt már betekintést nyerhettek az intézmény életébe, ez megkönnyíti döntésüket. A segítő is tájékozódhat a beköltöző problémáiról és tovább viheti azt a segítő folyamatot, ami a menedékhelyen elindult.



Jövedelemszerzés vonatkozásában látható, hogy továbbra is az alkalmi munka, és a foglalkozást helyettesítő támogatás biztosította a többségnek (66 %) a napi megélhetést. Év közben 7 fő vett részt közcélú foglalkoztatásban néhány hónapig szerződések hosszabbításával, kisebb szünetek közbeiktatásával.



A tavalyi évben 38 fő távozott az intézményből eltérő okok miatt. Közülük 5 fő nő volt. Sajnos 1 fő intézményen kívül elhunyt. 1 főnek sikerült családjába visszakérülni, azonban krónikus betegsége miatt rövid időn belül elhunyt. A legrövidebb időt itt töltő ellátottak a fiatalabb (20-35 év) korcsoportból kerültek ki, számuk 10 fő. Ők nehezebben viselik a kötöttségeket, szabályokat. Az ellátásukat megszüntetők elsősorban önként távoztak, fegyelmivel 2 fő ellátása szűnt meg. A távozóak 32%-a az éjjeli menedékhelyre költözött, még 37 % ismeretlen helyre távozott. A korábbi évek tapasztalata, és adatai azt bizonyítják, hogy a távozóak közül többen ismételten igénybe veszik az intézmény nyújtotta szolgáltatásokat.



Összegezve: az adatok azt tükrözik, hogy 2015-ben is az először érkezők és éjjeli menedékhelyről érkezett lakók voltak nagyobb létszámban. A beköltözők a 40-59 éves korosztályból kerültek ki, jellemzően 8 általános iskolai végzettséggel rendelkező férfiak. Többségüknek munkavállalásból, szociális ellátásból szerzett jövedelem biztosította megélhetését.

A tavalyi évben 11 fő várakozott idős otthoni elhelyezésre, ebből 1 fő nyert felvételt sürgősséggel, daganatos megbetegedés miatt. A várakozók között 2 fő daganatos betegség, a többiek egyéb szervrendszeri problémák miatt várnak felvételre. A várakozók többségének egészségi állapota még nem annyira súlyos, hogy a napi 4 órás gondozási szükséglet meghaladjon.

Az egészségügyi állapotfelmérés továbbra is folytatódott. Van, aki kéri ezeket a vizsgálatokat, hogy a háziorvosával tudjon konzultálni, van aki nem tartja fontosnak az egészségi állapotának ellenőrzését. A felmérésben 64 fő vett részt, közülük 52 főnek volt valamilyen kóros értéke. Őket háziorvoshoz irányítottuk, valamint továbbra is figyelemmel kísértük az állapotváltozásukat.

Térítési díj befizetéséből származó bevétel 2015-ben 5.369.460.-Ft volt.

2014 szeptemberétől 2015. december végéig, 14 főnek keletkezett térítési díj fizetési hátraléka, amelynek együttes összege 193. 800.- Ft. A legkevesebb hátralék 4.800.- Ft, a legmagasabb összeg 43.810.- Ft volt, ami másfél havi tartozást jelentett. A lakók fizetési hajlandósága jó. A hátralék keletkezését befolyásoló tényező egyrészt az életvitelükkel van összefüggésben, illetve hiányosságaik vannak a pénzkezelés terén is.

Szakmai feladatok részét képezi a kiscsoportos foglalkozások szervezése. Ebben az időszakban 29 foglalkozást tartottak az esetfelelősök 113 fő részvételével. Egy-egy alkalommal átlagosan 4 fő jelent meg. A csoport foglalkozások témája változatos volt. Sor került videojáték délutánra, vetélkedőkre, filmvetítésre, kézműves foglalkozásokra. Elindítottuk a rejtvényfejtő klubot, ami 8-10 fő részvételével működik. A szociális munkások keresték azokat a lehetőségeket a szabadidő hasznos eltöltésére, amelyek az elhelyezett mentális állapotára pozitív hatással voltak, erősítették a közösségi szellemet, kreatív képességüket, önértékelésüket fejlesztették.

Közösségi programok:

2015. évben a Hajléktalan Ellátó Centrum szolgáltatásai ismét közösen szerveztek szabadidős programokat, fogadtak adományokat.

Folytatódott zenés irodalmi est sorozatunk, ami nagy érdeklődésre tartott számot, átlagosan 20 fő vett részt egy-egy alkalmon.

Intézményünk "Csupaszív" színtársulata ismét nagy sikerű előadással lepte meg a Szociális Munka Napjára összegyűlteket. A premier után a színjátszók több meghívás kaptak. Újraélesztési, elsősegély bemutatót tartott a helyi mentőállomás mentőtisztje, ahol az érdeklődőknek lehetőségük volt gyakorolni is.

Nagy hangsúlyt fektettünk a programok megszervezésére, ünnepi megemlékezésekre, különböző foglalkozások, versenyek megtartására. Ezeken az ellátottak nagyon szívesen, nagy számban vettek részt.

Fontosnak tartjuk intézményünkben a hagyományőrzést. Megrendeztük a majálist, az őszi hajléktalan napot, Mikulás kupát, melyek lebonyolítása több éves múltra tekint vissza.

Az intézményben biztosított az újság, könyvolvasás, tv nézés, zenehallgatás.

2014 év őszén előzetes felmérés alapján új lehetőségként merült fel mozifilmek vetítése. Ez hagyománnyá vált és a városi Dózsa Mozi Centrummal történt egyeztetés alapján havi egy-két alkalommal került sor filmvetítésre az intézmény nappali melegedőjében.

A Hajléktalan Ellátó Centrum rendszeresen bekapcsolódott a városi és országos szintű szemétszedési akciókba, és fokozott hangsúlyt fektetett az intézmény környezetének rendben tartására.

Intézményünk 5. alkalommal nevezett a „Virágos Dunaújvárosért” versenybe, ahol a „**Legszebb virágosított intézményudvar és/vagy homlokzat és/vagy előkert**” kategória

2. helyezettje címet nyerte el

2015. év sikeres pályázatai

Az Emberi Erőforrások Minisztériuma és a Hajléktalanokért Közalapítvány között kötött együttműködési megállapodás alapján a "Hajléktalan személyek téli ellátása és kiegészítő programok a konvergencia-régiókban 2015-16." címmel, 2015-16-KONV kóddal kiírt pályázatokon az alábbiakra nyert támogatást az intézmény:

1. Étkeztetés 45 hajléktalan ember részére Dunaújvárosban
Elnyert támogatási összeg: 680.000.-Ft
2. Hajléktalan emberek számára gyógyszerek, vitaminok, fertőtlenítőszeresek (42 fő részére 10 hónapra), ápolási eszközök beszerzése Dunaújvárosban
Elnyert támogatási összeg: 159.000.-Ft
3. Tárgyi eszközök beszerzésének támogatása Dunaújvárosban
Elnyert támogatás összege: 94.000.-Ft

A pályázatokban meghatározott célok, és feladatok megvalósítása átnyúlik 2016. évre.

A hajléktalan ellátásban dolgozók szakképzése, továbbképzések

2015. évben 3 fő munkavállaló váltott munkahelyet, pótlásuk nem kis feladatot jelent az intézményvezetés számára.

A szakdolgozók továbbképzését a 9/2000. (VIII. 4.) SzCsM rendelete írja elő és szabályozza. A személyes gondoskodást végző személyek folyamatos szakmai továbbképzésben kötelesek részt venni. A továbbképzési időszak tartama 6 év.

A felügyeleti szervek által végzett ellenőrzések

A Fejér Megyei Kormányhivatal Népegészségügyi Főosztály 2015. október 12-én végzett ellenőrzést. Az ellenőrzés hiányosságot nem tárt fel,

Dunaújváros Megyei Jogú Város Polgármesteri Hivatala Jogi és Szervezési Igazgatóság Jogi, Szervezési és Intézményigazgatási Osztály a hajléktalan ellátások törvényességi ellenőrzését végezte 2015. december 22-én.

Az ellenőrzés hiányosságokat nem tárt fel. Dunaújváros Megyei Jogú Város Polgármestere 124/2016.(II.22.) határozatával az ellenőrzést elfogadta.

Az ellátó centrumot tavalyi évben több alkalommal keresték fel magánszemélyek, civil szervezetek, alapítványok és nem utolsó sorban hajléktalan személyek ellátásával foglalkozó intézmények szociális munkásai, szociális munkát tanuló diákok. Az érdeklődés intézményünkben folyó szakmai munkának köszönhető.

Dunaújváros, 2016. április 29.

Kissné Fekete Éva
intézményvezető