

**NAGYKOVÁCSI NAGYKÖZSÉG ÖNKORMÁNYZAT
KÉPVISELŐTESTÜLETÉNEK
6/2009. (II.23.) sz.
rendelete**

A KÖZTEMETŐRŐL ÉS A TEMETKEZÉS RENDJÉRŐL

Nagykovácsi Nagyközség Önkormányzat Képviselő-testülete a helyi önkormányzatokról szóló 1990. évi LXV. tv. 16. § (1) bekezdésének felhatalmazása alapján – figyelemmel a temetőkről és a temetkezésről szóló 2005. évi XXI. törvénnyel módosított 1999. évi XLIII. törvényben, valamint az annak végrehajtására kiadott és a 121/2005. (VI.28.) Korm. rendelettel módosított 145/1999. (X.1.) Korm. rendeletben, továbbá az egészségügyről szóló 1997. évi CLIV. törvénynek a halottakkal kapcsolatos rendelkezései végrehajtásáról, valamint a rendkívüli halál esetén követendő eljárásról szóló 34/1999. (IX.24.) BM-EüM-IM együttes rendeletben foglaltakra – az alábbi rendeletet alkotja.

Általános rendelkezések

1. §.

/1/ A rendelet hatálya kiterjed a Nagykovácsi Nagyközség területén lévő köztemetőre (a nagykovácsi ingatlan-nyilvántartásban 212 hrsz. alatt felvett 1 ha 7881 m² területű külterületi ingatlan), valamint a temető fenntartásával és a temetésekkel kapcsolatos összes tevékenységre.

2. §.

/1/ Nagykovácsi Nagyközség közigazgatási területén köztemető létesítése, bővítése és fenntartása az önkormányzat feladata.

/2/ A jelenleg működő köztemető és létesítményei fenntartásáról, valamint az ott folyó temetkezési és e rendelet szerinti egyéb tevékenységek végzéséről Nagykovácsi Nagyközség Önkormányzata (a továbbiakban: önkormányzat) üzemeltető útján gondoskodik a rendelet 5. számú melléklete szerinti Kegyeleti közszolgáltatási szerződés keretein belül.

/3/ A képviselőtestület a köztemetőkre vonatkozó díjak mértékét minden év március 31-ig felülvizsgálja.

A temető

3. §.

/1/ A temetőt sírhelytáblákra (hagyományos felnőtt-, gyereksír-, urna-, urnasír-, urnasírbolt-, sírbolt parcellák), valamint hamvak szétszórására alkalmas területekre lehet felosztani.

/2/ A sírhelytáblák olyan temetőrészeket jelölnek, amelyeket a nyugvási idő elteltével – szabályszerű eljárás mellett – ki lehet üríteni és temetés céljából igénybe lehet venni.

/3/ Külön sírhelytáblákat kell kijelölni a felnőttek, a 10 éven aluli gyermekek, valamint a halva születettek, az elvetélt magzatok és a csonkolt testrészek eltemetésére.

/4/ A táblákat folyószámmal ellátott sorokra, a sorokat pedig sorszámokkal, sírhelyekre kell felosztani. A díszsírhelyeket, urnahelyeket, sírbolthelyeket külön kell megjelölni.

- /5/** A sírhelyeket a temetés alatt álló sírhelytáblákban – fő szabályként – folytatólagos sorrendben kell felhasználni.
- /6/** A betelt sírhelytáblákat az utolsó temetés napjával le kell zárni. A lezárt táblába csak rátemetéssel lehet temetni.
- /7/** A lezárt temetőben temetkezési tevékenységet nem lehet folytatni. A lezárt temetőket mindaddig kegyeleti helyként kell gondozni, amíg felszámolásáról döntés nem születik.
- /8/** Sírhelytábla, vagy az egész temető lezárásáról és/vagy kiürítéséről az önkormányzat dönt. A temető, illetve a temetkezési hely kiürítését megelőzően azt hirdetményben, továbbá három alkalommal egy országos lapban és a helyi sajtóban, valamint a temetői hirdetőtáblán közhírré kell tenni úgy, hogy az első közzététel a kiürítés előtt legalább 6 hónappal, a továbbiak pedig 2 havonként történjenek.
- /9/** Lezárt temető, vagy temetőrész betemetett sírjai, sírboltjai felett létesített síremlékek a használati idő le nem jártáig – kegyeleti okokból – nem idegeníthetők el és más sírra, sírboltra nem helyezhetők át.
- /10/** Lezárt temetőből és sírhelytáblából a holttestmaradványokat exhumálás útján lehet áthelyezni a használatban lévő temetőbe (sírhelytáblába).
- /11/** Az exhumálást csak az illetékes tisztifőorvos engedélye és előírásai szerint lehet elvégezni, lezárt temetőből történő elszállításához az üzemeltető külön engedélye is szükséges.
- /12/** Kiürítés során a temetőben felállított síremléket lebontani, áthelyezni, azzal rendelkezni csak az üzemeltetőnek történt előzetes bejelentés után szabad.
- /13/** Az újra betemetés során megtalált csontmaradványokat az eltemettető kívánságának megfelelően díjmentesen mélyebbre lehet tenni.

Sírhelyhasználati idő, rendelkezési jog

4. §.

- /1/** Az egyes temetkezési helyekért – a dízsírhelyek kivételével – az elhunyt hozzátartozójának, illetve az eltemetésre kötelezettnek díjat kell fizetni. A fenntartó által megállapított sírhelydíjakat e rendelet 1. számú melléklete tartalmazza.
- /2/** Az elhunyt temetőben történő elhelyezését az utolsó bejelentett lakóhely figyelembe vételével kell biztosítani.
- /3/** A rendelkezési jog kiterjed a temetkezési helybe helyezhető személyek körének meghatározására, síremlékállításra, a sírjel megfelelő állapotáról történő gondoskodásra, a temetkezési hely gondozására és az újraváltására.
- /4/** A használati idő eltelte után a temetkezési helyek – külön tiltó rendelkezés hiányában – újabb ciklusra megválthatók.

/5/ A temetési hely felett az rendelkezik, aki azt megváltotta. Az újraváltásban elsőbbséget élvez a temettető, halála esetén pedig a törvényes öröklés rendje szerinti soron következő közeli hozzátartozója.

/6/ Az egyszeri megváltás időtartama:

- | | |
|--------------------------------|-------|
| a.) sírbolt esetén | 80 év |
| b.) urnasírbolt | 60 év |
| c.) sírhely esetén | 25 év |
| d.) urnafülke, urnaföld esetén | 10 év |

Az üzemeltető a c.) és d.) pont szerinti temetkezési helyek kétszeres időtartamra történő megváltását is engedélyezheti.

/7/ A temetkezési helyek használatának jogát magánszemélyek között átruházni nem lehet, de a sírhelyet újra megváltó hozzátartozó használati jogot szerez.

/8/ Ha a használati idő leteltét követően

- | | |
|-----------------------------------|--------------|
| a.) a sírboltot | 5 éven belül |
| b.) az egyéb temetkezési helyeket | 3 éven belül |

ismételten nem váltják meg, az üzemeltető jogosult azt minden megtérítési igény nélkül újból felhasználni.

A 3.§ /8/ bekezdésben foglalt ok miatt az urnaférőhelyekből exhumált hamvakat – a kegyeleti normáknak megfelelően - kifejezetten erre a célra kijelölt gyűjtőhelyen tároljuk. Amennyiben a későbbiekben mégis jelentkezne hozzátartozó az elhunyt hamvaiért és az urnát exhumáltatni szeretné – a gyűjtőhelyen történő tárolási idő függvényében –, a rendelet 1. számú mellékletében meghatározottak tárolási díjat kell fizetnie. Gyűjtőhelyen való tárolásnak minősül az is, ha az urnát az eredeti helyén tárolják.

/9/ Ha a használat a /8/ bekezdésben foglalt ok, vagy a sírhelytábla, temető kiürítése miatt szűnik meg, a temetkezési hely feltárásakor a kiürített sírokból származó holttestmaradványokat közös sírhelyben kell elhelyezni, illetve a hamvak az arra kijelölt helyen szétszórhatók, amelyről az elhunyt hozzátartozói, az ő rendelkezésük hiányában a kegyeleti szokások, valamint a közegészségügyi előírások betartása mellett az üzemeltető köteles gondoskodni.

/10/ A temettető kívánságára történő halott- illetőleg urna áthelyezés, vagy urna kiadás folytán megürült sírhelyek és urnafülkék számlával igazolt megváltási díjának időarányos részét, a jogosult részére vissza kell téríteni.

/11/ A temettetőknek a nyugvóhelyek értékesítésekor, újraváltásakor egyszeri hulladék szállítási díjat kell fizetni a rendelet 1. számú mellékletében meghatározottak szerint.

/12/ Nagykovácsi Nagyközség díszpolgárainak a sírhelymegváltása ingyenes. A helykijelölésről a mindenkori önkormányzat Képviselő-testülete jogosult dönteni. Ez örökös jog, tehát nincs lejáratási idő. A díszpolgár mellé csak házastársa temethető.

/13/ Köztemetésről - az elhunyt személy közköltségen történő eltemettetéséről - a polgármester köteles gondoskodni, abban az esetben, ha nincs, vagy nem lelhető fel az eltemettetésre köteles személy, vagy az eltemettetésre köteles személy az eltemettetésről nem gondoskodik.

Hagyományos sírhelyre vonatkozó szabályok

5. §.

- /1/** Felnőtt sírba elhelyezett két koporsón kívül még két urna is temethető. Koporsóban történő rátemetés alkalmazása nélkül a sírban még 4 urna helyezhető el. Elhunytanként a rendelet 1. számú mellékletében meghatározott pótdíjat kell fizetni, ez azonban a sírhely használati idejét nem hosszabbítja meg.
- /2/** Gyermek parcellában kizárólag 10 éves korig lehet gyermeket eltemetni, illetve a 10 éven aluli elhunyt gyermek hamvait elhelyezni.
- /3/** Az elhunyt eltemetésére, elhamvasztására, az urna földbetemetésére olyan, a kegyeleti igényeknek megfelelő koporsó, illetőleg kellék használható, amely lebomlik, és nem veszélyezteti a környezetet. Kivételt képeznek ez alól a fertőző betegségben elhaltak, akiket kellő szilárdságú, hézag mentesített kettős koporsóban kell eltemetni.
- 4/** Mélyített felnőtt sírhelybe tisztiorvosi engedély alapján az /1/ bekezdés szerinti pótdíj fizetése ellenében még egy koporsó temethető. A pótdíj a következő sírhely meghosszabbításnál időarányosan beszámításra kerül.
- /5/** Temetkezési hely felületére történő elhelyezés esetén az urnát urnatartóban, kizárólag rögzített, zárt állapotban lehet csak a síron elhelyezni.
- /6/** A temetőben lévő sírhelyek belső méretei:
- | | | | |
|---------------------|----------------|----------------|-------------|
| a.) Felnőtt sírhely | 2,10 m hosszú; | 0,90 m széles; | 2,00 m mély |
| mélyítés esetén | | | 2,20 m mély |
| b.) Gyermek sírhely | 1,70 m hosszú; | 0,90 m széles; | 1,60 m mély |
- /7/** A sírmélységet minden esetben a talajfelszín síkjától kell mérni.
- /8/** Szabványtól eltérő eltemetésre kerülő koporsó méret esetén a sír méreteit az eltérésnek megfelelően kell módosítani úgy, hogy annak minden oldala legalább 10 cm-rel nagyobb legyen, mint a koporsó.
- /9/** A hamvakat tartalmazó urnát sírhelyben történő elhelyezéskor a talaj szintjétől legalább 50 cm mélységbe kell helyezni.
- /10/** A sírhelyeket kifalazni, kibetonozni, azokat sírbolttá átalakítani nem lehet.
- /11/** A felnőtt sírok egymástól való oldaltávolsága a már meglévő, korábban kialakított parcellákban a kialakult rend szerinti, az újonnan kialakított parcellákban 80 cm.
- /12/** A gyermek síroknál a sírhelyek egymástól való oldaltávolsága 40 cm (a síremlékek között 60 cm).
- /13/** A sírhelyeken a sírdomb (sírhant) magassága – kialakítása nem kötelező - legfeljebb 50 cm lehet.
- /14/** A hagyományos sírhelyekre építhető felépítmény méretezése a már meglévő parcellákban a korábban kialakult rend szerinti (keret 100 cm széles; 220 cm hosszú).
- /15/** Hagyományos sírhelyekre építhető felépítmény engedélyezett méretei az újonnan kialakított parcellákban:
- a.) betonjárda maximum: 2,90 m hosszú; 1,70 m széles

- b.) keret maximum: 2,30 m hosszú; 1,10 m széles; 0,35 m magas (járda szinttől)
- c.) emlék magassága maximum (keretmagassággal együtt): 1,50 m.

/16/ Dupla (kettős) sírhely főút melletti a.) és b.) jelöléssel ellátott sírhelyek közötti belső járda mérete a korábban kialakult parcellákban 15-15 cm lehet, így a két járda mérete adja ki a 30 cm-t. Dupla sírhelyet az újonnan megnyitott parcellákban úgy kell kialakítani, hogy az a parcellában kijelölt sorok és sírhelyek rendjét ne bontsa meg.

/17/ Gyermeksírhelyek méretezése a korábban kialakult rend szerinti.

/18/ A gyermeksírhelyekre építhető felépítmény méretei:

- a.) betonjárda maximum: 2,10 m hosszú 1,30 m széles
- b.) keret maximum: 1,50 m hosszú; 0,80 m széles; 0,25 m magas (járda szinttől)
- c.) emlék magassága maximum (keretmagassággal együtt) 1,10 m.

/19/ A fentebb felsorolt méreteket, illetve a sírhelyekre építhető felépítmények egyéb műszaki paramétereit a rendelet 2. számú mellékletei tartalmazzák.

Urnasírboltra vonatkozó szabályok

6. §.

/1/ Az urnasírboltban annyi urna helyezhető el, amennyire azt építették.

/2/ Felszíni (belső) méretek: 0,90 m hosszú; 0,60 m széles; 0,60 m mély.

/3/ Az urnasírbolt köré járdát építeni nem lehet.

/4/ Az urnasírboltra építhető felépítmény engedélyezett méretei:

- a.) keret maximum: 1,20 m hosszú; 0,90 m széles; 0,20 m magas (talajszinttől)
- b.) emlék (keretmagassággal együtt) maximum 0,80 m magas.

/5/ A fentebb felsorolt méreteket és az urnasírboltra építhető felépítmények egyéb műszaki paramétereit a rendelet 3. számú melléklete tartalmazza.

Egyéb urnaférőhelyekre vonatkozó szabályok

7. §.

/1/ Az egyéb urnaférőhelyekben annyi urna helyezhető el, ahány férőhelyre azt építették.

/2/ Urnaföldbe temetésnél a sírhely méretei: 0,80 m hosszú; 0,60 m széles; 1,00 m mély.

/3/ A kolumbárium falban biztosítani kell az urnatáblák egyöntetűségét, méretazonosságát, a szöveg- és betűvésés szakszerűségét. A fülketáblán elhelyezhető egy darab örökmécses, egy darab virágtartó váza és egy koszorútartó kampó.

/4/ Új urnafülkénél az urnát befogadó belső méretnek legalább 30 x 30 cm-nek kell lennie.

Sírboltra vonatkozó szabályok

8. §.

- /1/** Sírboltba koporsóban csak annyi elhalt temethető, ahány férőhelyre azt építették. Ezen túl kettő férőhelyes sírboltban további 6 urna, négy személyes sírboltban további 12 urna, nyolc személyes sírboltban további 18 urna helyezhető el.
- /2/** Arra nézve, hogy a sírboltba kik temetkezhetnek, a létesítőnek a sírboltkönyvbe bejegyzett rendelkezései az irányadók.
- /3/** A sírboltba történő koporsós temetés esetén az elhunytat légmentesen zárt, fa, műanyag, fém vagy üveg koporsóba kell helyezni. Fa koporsó használata esetén belső fém vagy műanyag koporsót is alkalmazni kell.
- /4/** Amennyiben a sírbolt tulajdonosa (birtokosa) a temetkezési jogosultságról a sírboltkönyvben, vagy végrendeletileg nem tett rendelkezést, úgy a sírboltban az elhalt hozzátartozói az elhalálozás sorrendjében temethetők el.
- /5/** A sírbolt tulajdonosának (birtokosának) kérelmére a sírboltban elhelyezett koporsókban lévő porladáson túli csontmaradványokat össze kell gyűjteni és hamvasztás után urnában, illetőleg gyermekkoporsóban a sírboltba vissza kell helyezni. Ebben az esetben a maradványok csak egy urnahelynek számítanak.
- /6/** Sírbolt (kripta) csak külön kijelölt helyen, a temető területére elfogadott szabvány, illetve kiviteli terv alapján, a temető tulajdonosa vagy az általa megbízott üzemeltető hozzájárulásával, azon túlmenően a külön jogszabályban meghatározott esetekben az I. fokú építési hatóság engedélyével építhető.
- /7/** A sírbolt alépítményi kivitelezési munkáit minden esetben a temető üzemeltetője végezteti.
- /8/** A sírboltok felszíni méretei járdával együtt:
- | | | |
|-------------------------|----------------|---------------|
| a.) 2 személyes sírbolt | 3,50 m hosszú; | 2,50 m széles |
| b.) 4 személyes sírbolt | 3,50 m hosszú; | 3,00 m széles |
| c.) 6 személyes sírbolt | 3,50 m hosszú; | 3,80 m széles |
- /9/** A leeresztő nyílás méretei egyöntetűen 0,90 m széles 2,10 m hosszú.
- /10/** A sírboltok belső méretei:
- | | | | |
|-------------------------|----------------|----------------|-------------|
| a.) 2 személyes sírbolt | 2,30 m hosszú; | 0,90 m széles; | 2,40 m mély |
| b.) 4 személyes sírbolt | 2,30 m hosszú; | 1,75 m széles; | 2,40 m mély |
| c.) 6 személyes sírbolt | 2,30 m hosszú; | 2,50 m széles; | 2,40 m mély |
- /11/** Sírboltoknál a keret maximum: 2,60 m hosszú; 1,50 m széles; 0,35 m magas (járdaszinttől).
- /12/** Emlék maximum (keretmagassággal együtt) 1,50 m magas.
- /13/** A fentebb felsorolt méreteket, illetve a sírboltokra építhető felépítmények egyéb műszaki paramétereit a rendelet 4. számú melléklete tartalmazza.

A temetkezési helyek gondozása

9. §.

- /1/** A sírhely feletti rendelkezési jog gyakorlása kiterjed a temetkezési hely gyomtalanítására, a temetési helyre helyezhető síremlék, sírjel állítására és mindezek együttes karbantartására, gondozására, melyet a sírhely birtokosa köteles rendszeresen elvégezni.
- /2/** Gondozatlannak minősül az a sírhely, amelyen a gyomnövények számottevően túlnövik a valamikor elhelyezett kultúrnövényeket, vagy a kultúrnövények túlnövik a sírhelyet.
- /3/** Gondozatlan, kegyeletet sértő, elhanyagolt sírok rendbetételét, gyomirtását, amennyiben üzemeltető azt indokoltnak tartja – különösen a nagyra nőtt fák, bokrok, és egyéb elgazosodott növényeket figyelembe véve -, minden előzetes értesítés nélkül elvégezheti.
- /4/** A sírokon kinőtt gyomnövények között lévő, és a rossz helyre ültetett növényekben, a kaszálási munkák során bekövetkezett károkért üzemeltető felelősséget nem vállal.
- /5/** Növényt ültetni csak a nyitott síremlék belsejébe, illetve zárt síremlék esetén a fedlapon elhelyezett virágtartóban szabad.
- /6/** A sírokra ültetett növények nem terjeszkedhetnek túl a temetkezési helyen, és nem akadályozhatják a sírok közötti közlekedést, illetve a végzendő munkákat.
- /7/** A temetkezési helyen a temetkezési hely birtokosa által végezhető munkák:
a.) egynyári, vagy évelő lágyszárú dísznövények ültetése, ápolása
b.) cserepes, vágott- és művirág, koszorú elhelyezése
c.) kizárólag a sírhely területére ültetett és azon még kifejlett állapotban sem túl növény, „törpe” jelzővel ellátott örökzöld növények (törpefenyő, törpeboróka) ültetése és ápolása
d.) egyéb ültethető növények: Jukka, Mahónia, Levendula, Szürke cipruska, sziklakerti évelők, Kereklevelű hortenzia, Bíbor gyöngyvessző
- /8/** Üzemeltető a temető hirdetőabláján teszi közzé a temetőbe ültethető, engedélyezett növényfajták jegyzékét.
- /9/** A sírokra tilos ültetni:
a.) a kúszó növények összes fajtáját (borostyán, iszalag félek, folyondár félek, vadszőlő félek, kúszó- és futórózsák)
b.) az összes lombhullató fa- és cserjefélét
c.) a megváltott sírhelyre ültetett törpe méretű örökzöldek kivételével lomb- és tűlevelű örökzöldeket
d.) mindenféle gyökér- és szártarackkal terjedő növényzetet
- /10/** A rossz helyre ültetett, valamint a nem engedélyezett növényeket üzemeltető eltávolítja.
- /11/** A sírokra ültetett növényzetet és a temetőbe bevitt virágokat onnan kivinni csak a temető kezelőjénél történt előzetes bejelentés után lehet.
- /12/** Ülőhely, pad csak a temető kezelője által engedélyezett helyen, illetve engedélyezett formában helyezhető el.

- /13/** A sírhely gondozásával kapcsolatosan keletkező szemetet a sírhelyek között tárolni tilos.
- /14/** A köztemetőben az üzemeltető biztosítja a hulladék folyamatos összegyűjtését és elszállítását, a gyomirtást és a zöldterület fenntartását.
- /15/** A temetkezési helyek kerítéssel nem határolhatók körül.
- /16/** Ha a sírjel vagy a sírbolt összeomlásától lehet tartani, az üzemeltető felszólíthatja a fenntartásra kötelezett személyek bármelyikét, hogy gondoskodjanak a helyreállításról.
- /17/** Közvetlen veszély fennállása esetén a felhívás kötelező. A felhívást – a temetési hely megjelölésével – a temető hirdetőtábláján és a parcella sarkán 90 napra kell kifüggeszteni, valamint a felszólítást a rendelkezési jogosult ismert lakcímén is meg kell kísérelni.
- /18/** Ha a felhívás eredménytelen marad, vagy ha üzemeltető a közvetlen veszélyt úgy ítéli meg, hogy az azonnali intézkedést igényel, a közvetlen veszélyt a sírhely felett rendelkezni jogosult költségére, annak megkérdezése és beleegyezése nélkül jogosult megszüntetni.
- /19/** A sírjel vagy sírbolt helyreállításáig a temetési helyre további temetkezés nem történhet.

Nyilvántartások vezetése

10. §.

- /1/** A temetőben – a kegyeleti jogok gyakorlása céljából – a temetési helyekről üzemeltetőnek nyilvántartásokat kell vezetnie.
- /2/** A nyilvántartó könyvbe minden temetésről (urna elhelyezést, urnakiadást, hamvak szórása) időrend szerint a következő adatokkal kell bejegyezni: folyószám, a temetés napja, az elhalt családi neve és utóneve, születési családi és utóneve, anyja neve, születési ideje, utolsó állandó lakcíme, az elhalálozás napja, fertőző betegségben elhunytaknál a halál oka, a sírhely tábla- sor- és helyszáma, valamint a síremlékre vonatkozó információk. A nyilvántartásnak tartalmaznia kell a temetkezési hely felett rendelkezni jogosult személy nevét és címét. A nyilvántartó könyvhöz betűsoros névmutatót kell vezetni, amely az eltemetett halottak nevét és sírhelyeik pontos megjelölését tartalmazza.
- /3/** A sírboltkönyv a sírboltban elhelyezett elhunytak bejegyzésére szolgál. A sírboltkönyvet a /2/ bekezdésben meghatározott tartalommal kell vezetni, a sírbolt számának feltüntetésével. A sírboltkönyvbe be kell vezetni a létesítőnek a sírboltra vonatkozó rendelkezéseit.
- /4/** Külön jegyzéket kell vezetni a temetőben elhelyezett halva született gyermekekről. A jegyzékben fel kell tüntetni a halva született anyjának nevét és az elhantolás (urna elhelyezés) időpontját.
- /5/** Ismeretlen holttest esetében a nyilvántartó könyvbe be kell vezetni az eljáró hatóság nevét és az eljárás ügyszámát is.

- /6/** A temető fenntartója az új sírmezők (sírnegyedek, sírparcellák) megnyitása előtt köteles gondoskodni a sírnyilvántartási térkép elkészítéséről és annak a jegyző által történő jóváhagyásáról. A temetőtérképet a temető-nyilvántartó könyvvel összhangban az üzemeltető köteles vezetni. A temetési rend megváltoztatása (sírok átminősítése) csak a jegyző engedélyével történhet a térkép módosításával.
- /7/** Az üzemeltető köteles gondoskodni a nyilvántartó könyvbe, illetve a sírbolt könyvbe bejegyzett (tárolt) személyes adatok biztonságáról.
- /8/** A nyilvántartási adatokról tájékoztatást – a halottak nevének, a temetés időpontjának és a temetkezés helyének kivételével – csak a temetkezési hely felett rendelkezni jogosultnak, valamint bírósági és hatósági eljárásokhoz lehet adni.

A kegyeletgyakorlás rendje

11. §.

- /1/** A temető területe korlátozott használatú közterület.
- /2/** Üzemeltető a temető bejáratánál kifüggeszti a temetői nyitva tartás idejét és a temető rendjét, valamint a bejáratához legközelebb eső területen elhelyezi a temető térképét.
- /3/** A temető nyitva tartása:
- a.) március 01–től november 15-ig: 7³⁰ - 20⁰⁰ óráig
 - b.) november 16-tól február 28-ig: 8⁰⁰ - 18⁰⁰ óráig
 - c.) kivétel: A halottak napja körüli nyitvatartási rendről az üzemeltető az ünnepet megelőzően 30 nappal hivatalos felhívásban tájékoztatja a lakosságot, mely a temető hirdető tábláján is kifüggesztésre kerül.
- /4/** A temetőből a nyitvatartási idő leteltekor külön felszólítás nélkül el kell távozni.
- /5/** A temetőben mindenki a hely csendjének, a kegyeletnek megfelelő magatartást köteles tanúsítani.
- /6/** A temetőkben a kegyeleti tárgyakat, a sírokra ültetett fákat és növényeket, valamint a sírok díszítésére szolgáló anyagokat beszennyezni tilos.
- /7/** A temetőkben gyertyát égetni legkésőbb a zárási időt megelőző egy óráig szabad. Ügyelni kell arra, hogy a gyertyagyújtás tűzveszélyt ne okozzon.
- /8/** A temetők területére állatot bevinni – a vakvezető kutyák kivételével – tilos.
- /9/** A temetőbe gépkocsival behajtani kizárólag a mozgáskorlátozottak, az elhunyt, illetve az elhunyt hamvait tartalmazó urna, valamint a koszorúk, csokrok szállítása céljából, a szükséges időtartam erejéig lehet. Ettől eltérően a behajtás külön jegyzői engedéllyel lehetséges, kizárólag munkavégzés céljából.
- /10/** Közvetlen ravatalozás ideje alatt – kegyeleti okokból – tilos a gépkocsival történő be- és kihajtás.
- /11/** A temetőben gépjárművel történő közlekedés esetén a megengedett sebesség 5 km/óra.

- /12/** A temető kezelője által kijelölt helyen, illetve a padkákon elhelyezett szeméttárolókban kell a szemetet gyűjteni. A temető egyéb területén bármilyen hulladék lerakása tilos.
- /13/** Tilos a temető területén elhelyezkedő építményeket, tárgyakat, növényzetet, a temetési helyet, temetkezési emlékhelyet, valamint a temetőben az elhunyt emlékére elhelyezett kegyeleti tárgyakat megrongálni, megsemmisíteni.
- /14/** A panaszügyintézés üzemeltető feladata, melyet központi telephelyén lát el. A központi telephely elérhetőségét a temető bejáratánál az üzemeltető jól látható helyen kifüggeszteni köteles.

Temetkezési szolgáltatás

12. §.

- /1/** Köztemetőben az önkormányzat a temetkezési szolgáltatásokról az üzemeltető, illetve az üzemeltetővel kötött megállapodás alapján az engedéllyel rendelkező temetkezési szolgáltatók útján gondoskodik.
- /2/** Temetkezési szolgáltatási tevékenység:
- a.) a temetésfelvétel
 - b.) halottszállítás
 - c.) az elhunytak a kegyeleti igényeknek megfelelő temetésre való – az egészségügyi szolgáltató halottkezelési feladatkörébe nem tartozó és az egészségügyi intézmény területén kívül végzett - előkészítése
 - d.) a temetéshez szükséges kellékekkel való ellátás
 - e.) a ravatalozás
 - f.) a búcsúztatás
 - g.) a sírba helyezés
 - h.) a hamvasztás és az urnakiadás
 - i.) az urnaelhelyezés,
 - j.) a hamvak szórása
 - k.) a sírhelynyitás és visszahantolás
 - l.) az exhumálás
 - m.) az újratemetés

- /3/** A temetkezési szolgáltatási tevékenységek teljeskörűen vagy önállóan is végezhetőek.

13. §.

- /1/** Elhunytat csak a halál bekövetkezésének tényét és módját megállapító halottvizsgálat után szabad a halál bekövetkezésének helyéről elszállítani, és csak a halottvizsgálati bizonyítvány alapján – egy példányának megőrzéséről üzemeltető gondoskodik -, az azonosítást követően szabad eltemetni, vagy elhamvasztani.
- /2/** Üzemeltető biztosítja az eltemetés feltételeit.
- /3/** A temetőknek a temetőbe szállított elhunyt hűtéséért – a rendelet mellékletében meghatározottak szerint - hűtési díjat kell fizetniük.

- /4/** A holttest elhamvasztásához a tisztifőorvos engedélye szükséges, azonban a kórházban elhunyt személy, valamint rendőri intézkedéssel boncolásra szállított holttest elhamvasztását a boncorvos engedélyezi.
- /5/** Az elhunytat eltemetni, az elhamvasztott elhunyt maradványait elhelyezni – a temető részére történő urnakiadás kivételével – temetőben vagy temetkezési emlékhelyen létesített temetési helyen szabad.
- /6/** A temetés módjára és helyére, illetve a hamvasztásra az elhunyt életében tett nyilatkozata, ennek hiányában a temetésről (hamvasztásról) gondoskodó személy rendelkezése irányadó.
- /7/** A rendelkezésre jogosultságot az üzemeltető csak akkor köteles vizsgálni, ha azzal kapcsolatban kifogást jelentettek be.
- /8/** Ha a temetésről több személy gondoskodik és közöttük az eltemetés módja tekintetében nincs megegyezés, a temetés csak elhamvasztás nélkül történhet.

14. §.

- /1/** Az eltemető, vagy egyetértésével más hozzátartozó, illetve ilyen személy hiányában a Ptk. 685. §-ának b. pontja szerinti sorrendben az elhalt közelebb álló hozzátartozója kívánságára az urnát - az átvétel egyidejű igazolása mellett – ki kell adni, és a nyilvántartásban fel kell jegyezni.
- /2/** A temetőben korábban elhelyezett urnák kérelemre történő kiadásáról üzemeltető gondoskodik.

15. §.

- /1/** Az elhalálozástól számított öt éven belül sír (sírbolt) felnyitására engedély csak hamvasztás, más temetőbe való áthelyezés és rátemetés céljából, illetve a nyomozó hatóság rendelkezésére adható.
- /2/** Üzemeltetőnek a temetői munkák során (így különösen: rátemetés, exhumálás, áthelyezés) talált értékekről (ékszer, nemesfémből készült protézis) és a találás körülményeiről jegyzőkönyvet kell felvenni. A talált érték biztonságos megőrzéséről gondoskodni szükséges a jogosultnak történő átadásig.

16. §.

- /1/** A felravatalozott koporsót – az eltemető kívánságára – búcsúztatás (szertartás) megkezdéséig nyitva lehet tartani.
- /2/** Nem lehet nyitva tartani az oszlási, vagy roncsolt állapotban lévő holttest koporsóját.
- /3/** A fertőző betegségen elhunytak koporsóját légmentesen lezárt állapotban kell felravatalozni, és azt felnyitni nem szabad. A gyászolók a koporsóval nem érintkezhetnek.

Temetkezési szolgáltatói tevékenység temetői rendje köztemetőben

17. §.

- /1/** Köztemetőn belül az elhunyt hűtése, a sírásás, a sírnyitás, a hantolás, a sírhely és sírbolt zárása, a ravatalozás, a hamvak szórása, a temetőn belüli halott szállítás és a sírhely ügyintézés üzemeltető kizárólagos joga és kötelessége.
- /2/** A temetkezési szolgáltatások közül az /1/ bekezdésben felsorolt feladatok ellátására az üzemeltető szakszemélyzetének és berendezésének igénybevétele, mint üzemeltető által biztosított szolgáltatás, kötelező.
- /3/** Az engedéllyel rendelkező temetkezési szolgáltatók a /2/ bekezdésben meghatározott üzemeltető által biztosított temetőn belüli szolgáltatások igénybevételéért e rendelet 1. számú mellékletében meghatározott díjat kötelesek fizetni.
- /4/** Üzemeltető feladata összehangolni a temetői létesítmények, így különösen a ravatalozó használatával kapcsolatos temetkezési szolgáltatói tevékenységeket, valamint elősegíteni a temetés és az urnaelhelyezés zökkenőmentes lefolytatását.
- /5/** Üzemeltető a temetkezési szolgáltatók tekintetében köteles megtartani az egyenlő bánásmód követelményét.

18. §.

- /1/** Temetkezési szolgáltatóktól az elhaltak és a kellékek átvétele a temetést megelőző munkanapon 8 órától 10 óráig történik.
- /2/** Az elhaltak és kellékek átvételét, az elhaltak hűtőbe helyezését az üzemeltető által megbízott dolgozók végzik.
- /3/** Üzemeltetőn kívül más temetkezési szolgáltatók munkatársai az „Idegeneknek tilos a bemenet” felirattal ellátott helyiségekbe nem léphetnek be.
- /4/** Az átvétel az „Elhalt és kellék átadás/átvétel” nyomtatványon, annak a szolgáltató részéről történő értelemszerű, pontos kitöltésével, és üzemeltető részéről megbízott dolgozó teljeskörű ellenőrzésével (okmányok, elhalton lévő lábcédula, kellékek azonosítása, stb.) történik.
- /5/** Amennyiben az azonosság vagy az okmányok tekintetében hiányosság észlelhető, az átvételt fel kell függeszteni, és a megállapodó felek vezetőit egyidejűleg értesíteni kell.
- /6/** Amennyiben az /1/ bekezdés szerinti időpontban az elhalt, vagy az elhalt hamvait tartalmazó urna, vagy a kellékek, vagy a halottvizsgálati bizonyítvány anyakönyvi számmal ellátott példánya nem áll rendelkezésre, úgy üzemeltető a temetést nem végezheti el.

19. §.

- /1/** A temetések megrendelésére, a korábban már megrendelt szolgáltatások módosítására minden esetben a vállalkozó által kitöltött „Temetés megrendelés” nyomtatvány alapján kerül sor. A pontatlan vagy hiányosan kitöltött nyomtatványt az üzemeltető nem fogadja el.

- /2/ A számlák névre szóló kiállítása minden esetben a Temetés megrendelés nyomtatvány aláírójának, mint kérelmezőnek a nevére történik.
- /3/ Az újraváltásnál eredeti okmányt, számlánál fénymásolatot kell csatolni a megrendelés során.

20. §.

- /1/ A temetési szertartásban vállalkozó sem közvetlenül, sem pedig közvetve (pl.: fedlap visszaemelés, cementezés stb.) nem vehet részt.
- /2/ A fedlap visszahelyezést urnás temetésnél a szertartást követően az üzemeltető végzi.
- /3/ A cementezést, illetve koporsós temetésnél a fedlap, keret visszaállítást koszorúlehordás után hétköznaponként 8⁰⁰ –16⁰⁰ óráig lehet végezni.
- /4/ Szakipari munkavégzés kizárólag e rendelet 1. számú mellékletében meghatározott temetőfenntartási hozzájárulás díjtétel befizetését követően végezhető.

Egyéb vállalkozói tevékenység ellátásának temetői rendje

21. §.

- /1/ A temető területén engedély nélkül munka (építési munkák, építőanyagok a temetőbe való beszállítása, síremlék felállítás, bontás, áthelyezés, betűvésés, tűzveszélyes munkák) sírgondozás, illetve a temetési hely növényekkel való beültetése és díszítése kivételével nem végezhető, építmény nem hozható létre, ezekhez az üzemeltető hozzájárulása szükséges.
- /2/ Üzemeltető a temetőben vállalkozásszerűen munkát végzőknek az igényelt területre e rendelet mellékletében meghatározott díjat (temetőfenntartási hozzájárulás) jogosult felszámítani.
- /3/ A temetőben munka úgy végezhető, hogy az ne sértse a hozzátartozók kegyeleti érzéseit, az esetleges temetkezési szertartást és a temetőlátogatók kegyeletgyakorlását.
- /4/ Bármely létesített építményt, tárgyat vagy ültetett növényt a temetőben csak úgy lehet elhelyezni, hogy az ne akadályozza a terület fenntartását, és ne okozzon balesetveszélyt.
- /5/ Síremléssel, sírbolttal kapcsolatos kivitelezői munkák végzése hétköznap 8⁰⁰ –16⁰⁰ óráig végezhető a temetőben. Szombaton, vasárnap szakipari munka nem végezhető.
- /6/ A temetési időszakokban, a temetési szertartások rendjének biztosítása érdekében mind az utakon, mind a parcellákon belül zajos munka nem végezhető, a temetési szertartások ideje alatt mindennemű hangos beszédet vagy ipari zajt kerülni kell.
- /7/ A munkavégzés során a szomszédos temetkezési helyek nem sérülhetnek.

/8/ A temető területén végzett munkák során a munkát végző köteles betartani e rendeletben szabályozott, valamint a vonatkozó munka-, baleset- és tűzvédelmi előírásokat.

22. §.

/1/ A síremlék nem foglalhat el a sírhelynél nagyobb területet, oldalirányú kiterjedését a sírméretek adják meg.

/2/ Sírbolt, urnasírbolt építés a Nagykovácsi Polgármesteri Hivatal építéshatóságánál történő bejelentés alapján végezhető, figyelembe véve a hatályos jogszabályokat.

/3/ A temetkezési helyen túlterjeszkedő, a közízlést vagy a kegyeleti normákat sértő virágtartók, díszítések vagy oda nem illő feliratok, illetve felirattal ellátott sírjelek nem helyezhetők el, a felépítmény meg kell, hogy feleljen a temető esztétikájának.

/4/ A síremléket létesítőkről üzemeltető pontos nyilvántartást vezet, a síremlékek állapotát folyamatosan ellenőrzi, azokról szükség esetén hatékonyan tájékoztat.

/5/ Urnasírhely, sírhely, kettős sírhely, sírjel és urnafülke építése, elhelyezése, bontása, azon változtatás a temető üzemeltetőjének előzetes engedélyével végezhető.

/6/ A síremlék körül létesített járda magassága az érintett földterület legmagasabb talajszintjéhez viszonyítva talajszinttől maximum 6 cm lehet.

/7/ A temetkezési helyeken felállítható építményekre vonatkozó egyéb szabályozások e rendelet 6 - . §-ai, valamint az ott hivatkozott mellékletek tartalmazzák.

23. §.

/1/ Üzemeltetőnek a munkát végző vállalkozó köteles a munka megkezdését megelőzően, a munkavégzés kezdési időpontját és várható időtartamát is bejelenteni.

/2/ Bontási, építési munkát csak az üzemeltető helyszíni szemléje után lehet megkezdeni.

/3/ A temető területéről sírkövet, síremléket és fejfát – vagyonvédelmi okokból – csak a temető üzemeltetőjének történt előzetes bejelentés után szabad kivinni.

/4/ A síremlék és tartozékai tervét az üzemeltetőnek az elhelyezés előtt be kell mutatni, azokat kizárólag engedélyeztetést követően lehet a temetőben elhelyezni. Az engedélyeztetést „Temetői építmény építési engedély” nyomtatványon kell kezdeményezni.

/5/ A síremlék kivitelezését az építési engedély kiadásától számítva 60 napon belül be kell fejezni.

/6/ Rátemetés esetén - a balesetek elkerülése végett – a sírbolthelyek kivételével a temetkezési helyen lévő síremléket a temetőnek a járda szintjéig le kell bontatnia és újból, biztonságosan fel kell állíttatnia.

- /7/** Sírkőbontás kizárólag bontási engedély birtokában végezhető.
- /8/** A temetés miatt lebontott síremlékek 90 napon belül történő biztonságos visszaállításának megtörténtét üzemeltető jogosult ellenőrizni. Azonban síremlék bontása, építése kizárólag március 15. és október 31. között történhet.
- /9/** Sírkőbontással járó építési munka esetén a bontásból származó hulladékot kivitelező köteles elszállítani vagy elszállíttatni a temető területéről az önkormányzat köztisztasági rendeletében meghatározott helyre és módon.
- /10/** Üzemeltető az építési engedéllyel végezhető munkálatok megkezdése előtt jogosult a kivitelezést végző vállalkozóval szemben az árjegyzékében meghatározottak szerinti óvadékot felszámítani, mely összeg – amennyiben vállalkozó a törmelékot nem szállítja el vagy a területet nem megfelelő minőségben adja át - a bontott törmelék elszállítását, a környezet kegyeleti normáknak megfelelő helyreállítását fedezi. Az üzemeltetőnek óvadék elszámolási kötelezettsége van.
- /11/** Amennyiben a munkavégzést követően a munkaterületet és az építményt rendezetten, a kegyeleti normáknak megfelelő minőségben adja át, az óvadék vállalkozónak visszajár.
- /12/** Üzemeltető jogosult minden engedélyköteles - e rendeletben is szabályozott - munkánál a munka elvégzésére jogosító engedély bemutatását kérni, melynek hiánya esetén a munkavégzést megtilthatja, valamint jogosult az elkészült létesítményt ellenőrizni, hogy az valóban a kiviteli terv szerint készült-e el.
- /13/** Síremlék állításakor a temetkezési hely felett rendelkezni jogosult köteles az elvégzett munkát kivitelezőt átvenni. A nem szakszerű munkavégzés következményeként, az esetleges ledőlésből adódó bármilyen - másnak, vagy másoknak okozott anyagi vagy nem anyagi jellegű - károkozásért a síremlék tulajdonosát terheli a felelősség.
- /14/** Az előírt engedély hiánya vagy az attól való eltérés esetén az üzemeltető a sírhely birtokosát felszólíthatja a sérelmezett állapot megszüntetésére, melynek eredménytelensége esetén a munkát elvégezteti, és a költségeket a kötelezett személyre hárítja át.

Egyéb rendelkezések

24. §.¹

Záró rendelkezések

25. §.

/1/ A jelen rendelet a belső piaci szolgáltatásokról szóló, az Európai Parlament és a Tanács 2006/123/EK irányelvnek való megfelelést szolgálja.

/2/ A jelen rendelet 2009. március 1-én lép hatályba. Ezzel egyidejűleg Nagykovácsi Község Önkormányzatának a köztemetőkről és a temetkezés rendjéről szóló többször módosított 4/2003. (III.3.) rendelete hatályát veszti.

¹ Hatályon kívül helyezte: 18/2012. (IV.25.) sz. Kt. rendelet 5. §, hatályba lépés: 2012. április 25.

Nagykovácsi, 2009. február 19.

Bencsik Mónika
polgármester

dr. Könye Kornél
jegyző

Záradék: A rendelet kihirdetésének napja: 2009. február 23.

dr. Könye Kornél
jegyző

Melléletek:

1. sz. Önkormányzati díjtelek
- 1/a sz. Temetkezési szolgáltatási díjtételek
2. sz. Hagyományos felnőtt és gyermek sírhelyek méretei, és a sírhelyekre építhető építmények engedélyezett paraméterei
3. sz. Urnasírboltra építhető építmények engedélyezett paraméterei
4. sz. Sírboltra építhető építmények engedélyezett paraméterei
5. sz. Kegyeleti közszolgáltatási szerződés

					nettó	Tétrítésidő 2009-ben Áfával
Nagykovácsi Önkormányzat díjtételei						
Egyszeri hulladékiszállítási díj (temetésenként és temetési hely megváltásonként)					1600	1920
Egyszeri hűtőhasználat elhunytanként					2500	3000
Temető igénybevételi díja (a létesítmények és szakszemélyzet igénybevétele után a temetkezési szolgáltatók által fizetendő díj temetésenként)					10000	12000
Temető fenntartási hozzájárulás (szakipari tevékenységet végzők által fizetendő díj temetési helyenként)					2100	2520
Urnaférőhelyek tárolási díja 10 évre (temetés, újraváltás)						
Urnafülke					7000	8400
Urnasírhely					10000	12000
Kettős urnafülke					13000	15600
Négy férőhelyes urnakripta					30000	36000
Sírbolthely árak 60 évre (temetés, újraváltás)						
2 személyes sírbolthely					120000	144000
4 személyes sírbolthely					170000	204000
6 személyes sírbolthely					200000	240000
Sírhely árak 25 évre (temetés, újraváltás)						
Felnőtt sírhelyárak						
Egyes sírhely					30000	36000
Kettős sírhely					50000	60000
Gyermekparcella						
Sírhely					19000	22800

Nagykovácsiban 2009.július1-től

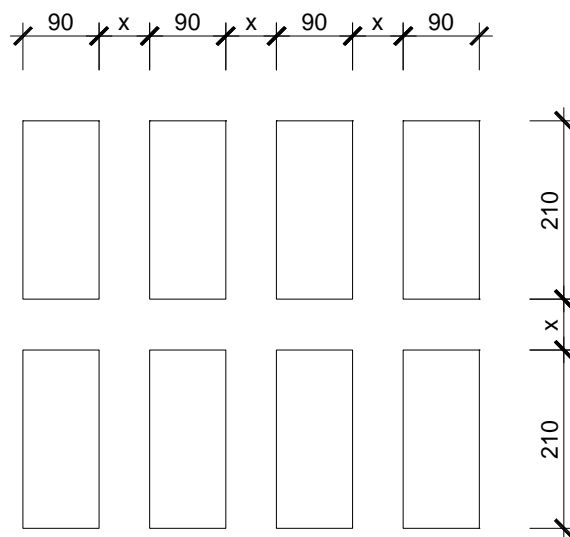
Temetkezési szolgáltatások díjtételei Nagykovácsiban

Megnevezés			Nettó ár	Bruttó ár
Felnőtt sírásás,hantolással normál			24000	30000
Felnőtt sírásás,hantolás mélyített			28000	35000
Felnőtt sírásás,hantolással normál, téli			26000	32500
Felnőtt sírásás, hantolás,mélyített téli			32000	40000
Gyermek sírásás,hantolással /10 éves korig			9000	11250
Urna sírásás,hantolással			11200	14000
Urna férőhely előkészítés			4000	5000
Ravatalozás			12000	15000
Ravatal nélküli elhelyezés közreműködési díja			8000	10000
Elhunyt átvétele temetkezési kellékekkel			9600	12000
Elhunyt átadása			6400	8000
Hamvakat tartalmazó urna átvétele, illetve átadása kellékekkel (temetés nélküli ravatalozás esetén is)			5000	6250
Exhumáláshoz felnőtt sírfeltárás földvisszatöltéssel			25000	31250
Exhumáláshoz gyermek sírfeltárás földvisszatöltéssel			12520	15650
Exhumálás-Urna földből, sírboltból			8000	10000
Exhumálás-Urnaáthelyezés (urnaférőhelyből más temetkezési helybe)			5000	6250
Exhumálás-Urnakivétel urnahelyről urna elvitele esetén			3000	3750
Halotyszállítás-Temetőn belüli gépkocsi használat			7000	8750
Halotyszállítás-Exhumáláshoz használt gépkocsi			6000	7500
Gépzene szolgáltatás			4160	5200
Hangosítás			2400	3000
Halotyszállítás-Munkanapokon 8-16 óráig			6000	7500
Halotyszállítás-Szállítás Budapestre, vagy onnan (koporsós)			16000	20000
Halotyszállítás-Hamvasztásos halotyszállítás /fő			22000	27500
Pótdíj-Munkaidőn túli pótdíj 16-08 óráig			13360	16700
Pótdíj-Munkaszüneti napi pótdíj			25000	31250
Pótdíj-Különleges temetési körülmények miatt			25000	31250
Óvadék			10000	12500

² Módosította: 17/2009. (VI. 30.) Kt. rendelet 1. §

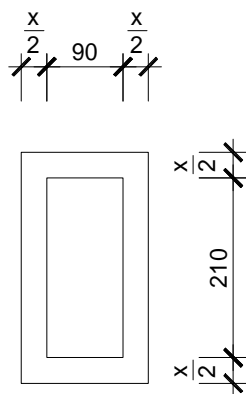
Hagyományos felnőtt sírhelyek, illetve a sírhelyre építhető építmények engedélyezett paraméterei

Felnőtt sírhely méretei, egymástól való távolsága

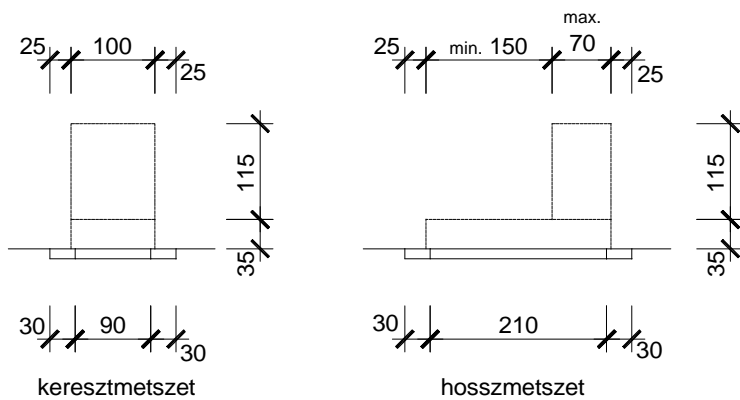


meglévő parcellában $x =$ kialakult (60 cm)
 új parcella esetén $x = 80$ cm

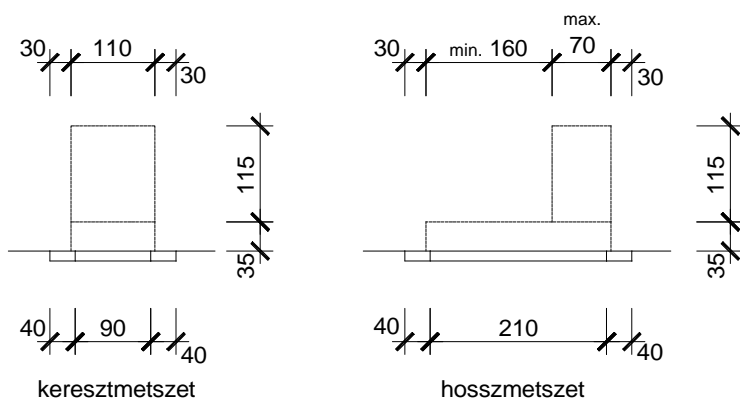
Felnőtt sírhelyre építhető járda méretei



Felnőtt sírhelyre építhető emlék maximális befoglaló méretei,
meglévő, működő parcella esetén

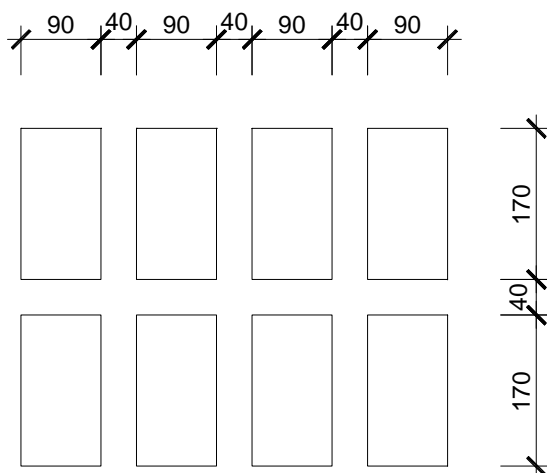


Felnőtt sírhelyre építhető emlék maximális befoglaló méretei,
új parcella esetén

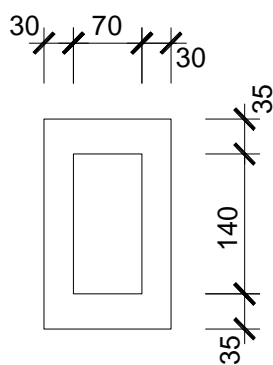


Gyermeksírhelyek, illetve a sírhelyre építhető építmények engedélyezett paramétereit

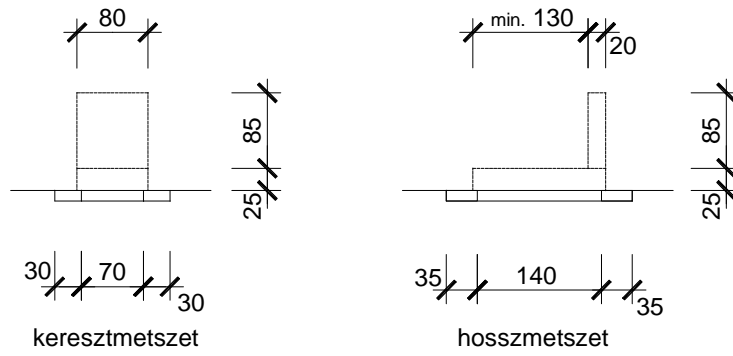
Gyermek sírhely méretei, egymástól való távolsága



Gyermek sírhelyre építhető járda méretei

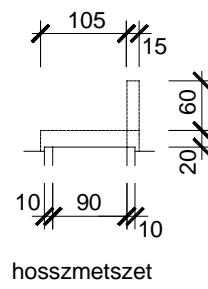
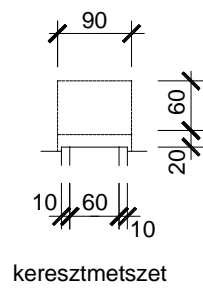


Gyermek sírhelyre építhető emlék maximális befoglaló méretei



Urnasírboltra építhető építmények engedélyezett paramétere

Urnasírboltra építhető emlék maximális befoglaló méretei



Sírboltra építhető építmények engedélyezett paramétereit

Különálló sírboltra építhető emlék maximális befoglaló méretei

