

Salgótarján Megyei Jogú Város Közgyűlésének
23/2011.(IV.28.) önkormányzati rendelete
az állatok tartásáról

(egységes szerkezetben a 14/2012.(III.29.), 24/2012.(V.23.), 34/2012.(IX.27.) önkormányzati rendeletekkel)

Salgótarján Megyei Jogú Város Közgyűlése az Alkotmány 44/A. § (2) bekezdése alapján eredeti jogalkotói hatáskörében, a helyi önkormányzatokról szóló 1990. évi LXV. tv. 8. §-ában meghatározott feladatkörében a következőket rendeli el:

I. Fejezet

Általános rendelkezések

1. A rendelet célja és hatálya

1. §

Az állatok tartásáról szóló rendelet (továbbiakban: Rendelet) célja, hogy biztosítsa az állattartáshoz fűződő lakossági érdek, a közegészségügyi, állategészségügyi, állatvédelmi és hatósági előírások összhangját.

2. §

- (1) A Rendelet hatálya kiterjed – a (2) bekezdésben meghatározottak kivételével – Salgótarján Megyei Jogú Város közigazgatási területén állatot tartókra.
- (2) Nem terjed ki a Rendelet hatálya:
 - a) állatkiállításokra,
 - b) cirkuszi állatokra,
 - c) vágóhídon tartott állatokra,
 - d) kutatási, kísérleti célra tartott állatokra,
 - e) fegyveres erők, rendvédelmi szervek által tartott állatokra,
 - f) engedéllyel működő állatfelvásárló telepre.
- (3) Nem kell a Rendelet előírásait alkalmazni a házi szükségleteket meg nem haladó, fogyasztás céljára szánt állatok esetében sem, amennyiben azok állattartásra kialakított udvarban, vagy más zárt helyen vannak, és tartási idejük a 3 napot nem haladja meg.

2. Értelmező rendelkezések

3. §

- (1) A Rendelet alkalmazása során az állatok:
 - a) haszonállatok,
 - b)¹
 - c) kedvtelésből tartott állatok,

¹ Hatályon kívül helyezte a 34/2012.(IX.27.) önkormányzati rendelet 2. § (2) bekezdése 2012. október 1. napjától.

d) méh,
e)² terápiás céllal tartott állatok: bármely állatfajta, haszonállatok, társállatok, kedvtelésből tartott állatok lehetnek.

(2)³ Haszonállatok:

- a) nagy haszonállatok: ló, szarvasmarha, bivaly, szamár, öszvér, láma, strucc, emu,
- b) közép haszonállatok: sertés, juh, kecske, póniló, amerikai törpemalac, más egyéb hasonló méretű háziállat,
- c) kis haszonállatok:
 - c1) baromfifélék: tyúk, gyöngytyúk, pulyka,
 - c2) húsgalamb,
 - c3) vízi szárnyasok: liba, kacska,
 - c4) nyúlfélék: házinyúl, angóra, csincsilla,
 - c5) prémes állatok: nyérc, nyest,
 - c6) vízi rágcsálók: nutria, pézsmá.

(3)⁴

(4)⁵ Kedvtelésből tartott állat: a kedvtelésből tartott állatok tartásáról és forgalmazásáról szóló 41/2010.(II.26.) Korm. rendelet 1. § (2) bekezdésének a) pontja szerinti fogalom.

(5)⁶ Terápiás állatok: olyan állatok, melyeket bizonyos emberi egészségügyi problémák megoldására, kezelésére használnak. A terápiás célú állattartás során jelen rendelet előírásait kell figyelembe venni.

3. Állattartási övezetek

4. §⁷

4. Az állattartási övezetekben tartható állatok fajtája és száma

5. §⁸

5. Külterületen tartható állatok fajtája és száma

6. §⁹

2 Beiktatta a 14/2012.(III.29.) önkormányzati rendelet 1. § (1) bekezdése. Hatályos 2012. április 1. napjától.

3 Módosította a 14/2012.(III.29.) önkormányzati rendelet 1. § (2) bekezdése. Hatályos 2012. április 1. napjától.

4 Hatályon kívül helyezte a 34/2012.(IX.27.) önkormányzati rendelet 2. § (2) bekezdése 2012. október 1. napjától.

5 Módosította a 34/2012.(IX.27.) önkormányzati rendelet 1. §-a. Hatályos 2012. október 1. napjától.

6 Beiktatta a 14/2012.(III.29.) önkormányzati rendelet 1. § (4) bekezdése. Hatályos 2012. április 1. napjától.

7 Hatályon kívül helyezte a 34/2012.(IX.27.) önkormányzati rendelet 2. § (2) bekezdése 2012. október 1. napjától.

8 Hatályon kívül helyezte a 34/2012.(IX.27.) önkormányzati rendelet 2. § (2) bekezdése 2012. október 1. napjától.

9 Hatályon kívül helyezte a 34/2012.(IX.27.) önkormányzati rendelet 2. § (2) bekezdése 2012. október 1. napjától.

II. Fejezet

Az állattartásra vonatkozó közös rendelkezések

6. Az állatok tartására vonatkozó szabályok

7. §¹⁰

7. Az állatok tartására vonatkozó további szabályok

8. §

- (1) Bármilyen állat csak olyan módon tartható, hogy az a közterületet, valamint a lakóépületek közös használatú helyiségeit, a lakások erkélyét, teraszát, ablakpárkányát ne szennyezze. Az esetleges szennyeződést az állat tulajdonosának, illetve az állat felügyeletével megbízott személynek haladéktalanul el kell távolítania.
- (2) Állatot közös udvarba, kertbe vagy gyümölcsösbe kiengedni, ott legeltetni csak a társtulajdonos hozzájárulásával szabad. Ahol oldalkerítés nincs, szabadon engedni tilos!
- (3)¹¹
- (4) Közterületen és társasházak közös használatú helyiségeiben a Rendelet 3. §-ában felsorolt idegen vagy gazdátlan állat, valamint nem háziásított állat (pld. galamb) etetése tilos!
- (5) Egyes állattartási övezetektől függetlenül tilos haszonállatot tartani bölcsőde, óvoda, iskola, kollégium, egészségügyi, szociális intézmények, élelmiszert előállító, illetve forgalmazó egységek, temetők területén és azok 50 méteres körzetében!

8. Az állatok elhelyezésére és az állattartó épületekre vonatkozó szabályok

9.§

- (1)¹²
- (2) A haszonállattartás céljára szolgáló épületek, helyiségek, melléképítmények és trágyatároló-terület építési telken való elhelyezésénél, állattartási övezettől függetlenül a 2. mellékletben meghatározott védőtávolságokat kell betartani. Ahol a védőtávolság a telek méreteinél és beépítettségénél fogva nem biztosítható, ott a haszonállat tartása tilos!
- (3) Állatot tartani, a társállatot és kedvtelésből tartottat kivéve csak lakóépületen kívül, istállóban, ólban, ketrecben szabad. Oldalkerítés mentén, amennyiben az a szomszéd lakásával egy vonalban helyezkedik el, állattartásra szolgáló építmény nem helyezhető el.
- (4)¹³

10 Hatályon kívül helyezte a 34/2012.(IX.27.) önkormányzati rendelet 2. § (2) bekezdése 2012. október 1. napjától.

11 Hatályon kívül helyezte a 34/2012.(IX.27.) önkormányzati rendelet 2. § (2) bekezdése 2012. október 1. napjától.

12 Hatályon kívül helyezte a 34/2012.(IX.27.) önkormányzati rendelet 2. § (2) bekezdése 2012. október 1. napjától.

13 Hatályon kívül helyezte a 34/2012.(IX.27.) önkormányzati rendelet 2. § (2) bekezdése 2012. október 1. napjától.

(5)¹⁴

- (6) Galambot többlakásos társasházak erkélyén és azok közös használatú helyiségeiben, területein tartani tilos!

9. Tisztántartási kötelezettség, a trágya és állati hulladék kezelésére vonatkozó szabályok

10. §

- (1) Gazdasági udvart elkerítve, tisztán kell tartani, szükség esetén gondoskodni kell a kártékony állatok, rágcsálók, legyek, rovarok irtásáról.
- (2) Az állati trágyát naponként, illetve szükség szerint kell a trágya tárolására kialakított gödörbe, vagy a föld fölé épített tárolóba kihordani. A trágyalét a fedett, vízzáró trágyaléfogadó aknába kell bevezetni, az akna beteltével az erre kijelölt szennyvízlerakó telepre kell szállítani.
- (3) Trágyát elszállítani csak mezőgazdasági művelésű földterületre szabad. Ha a szállítás belterületre történik, azt 24 órán belül a földbe kell forgatni.
- (4) Szállítás közben, ha a közterület szennyeződné, az azt előidéző köteles gondoskodni a további szennyeződés megakadályozásáról, és a már beszennyezett terület megtisztításáról és fertőtlenítéséről.
- (5) Állati hulladékot (beleértve az állati hullát és trágyát is) közterületen elhelyezni vagy elhagyni nem szabad.
- (6) Az állati hulladék begyűjtésével, szállításával, kezelésével és ártalmatlanításával kapcsolatos feladatok ellátására külön jogszabály rendelkezéseit kell alkalmazni.

III. Fejezet

Társállatok tartása

10. Ebek tartására szolgáló ingatlanok

11. §¹⁵

11. Az egyes ingatlanokon tartható ebek száma

12. §¹⁶

14 Hatályon kívül helyezte a 34/2012.(IX.27.) önkormányzati rendelet 2. § (2) bekezdése 2012. október 1. napjától.

15 Hatályon kívül helyezte a 34/2012.(IX.27.) önkormányzati rendelet 2. § (2) bekezdése 2012. október 1. napjától.

16 Hatályon kívül helyezte a 34/2012.(IX.27.) önkormányzati rendelet 2. § (2) bekezdése 2012. október 1. napjától.

12. Az ebtartó kötelezettségei

13. §

- (1)¹⁷
- (2)¹⁸
- (3)¹⁹
- (4)²⁰
- (5) Ebet vendéglátó egységekbe, üzletekbe, piacra, strandra, közparkokba, játszóterekre, temetőkbe, közintézményekbe, hivatalokba, élelmiszert szállító járművekbe – vakvezető és jelző eb kivételével – bevinni vagy beengedni tilos! E szabályozástól eltérni vendéglátó egységeknél és kereskedelmi szálláshelyeknél lehet a létesítmény üzemeltetője által meghatározott esetekben, az általa előírt feltételek betartása mellett.

13. Az ebtartó további kötelezettségei

14. §²¹

14. Kutyafuttató kijelölése

15. §

- (1) Az ebtartók kérésére a jegyző kutyafuttató területet jelölhet ki.
- (2) A kutyafuttató az ebek egészséges testmozgási igényének kielégítésére kijelölt elkerítés nélküli vagy indokolt esetben elkerített közterületi rész. A kutyafuttató területen az állatok póráz és szájkosár nélkül szabadon engedhető. A terület állati ürüléktől mentes tisztán tartása az ebek tulajdonosainak kötelessége, a közterületen való sétáltatás általános szabályai szerint.
- (3) A kutyafuttatásra kijelölt területeket a 4. melléklet sorolja fel.

15. Macskatartás szabályai

16. §²²

17 Hatályon kívül helyezte a 34/2012.(IX.27.) önkormányzati rendelet 2. § (2) bekezdése 2012. október 1. napjától.

18 Hatályon kívül helyezte a 34/2012.(IX.27.) önkormányzati rendelet 2. § (2) bekezdése 2012. október 1. napjától.

19 Hatályon kívül helyezte a 34/2012.(IX.27.) önkormányzati rendelet 2. § (2) bekezdése 2012. október 1. napjától.

20 Hatályon kívül helyezte a 34/2012.(IX.27.) önkormányzati rendelet 2. § (2) bekezdése 2012. október 1. napjától.

21 Hatályon kívül helyezte a 34/2012.(IX.27.) önkormányzati rendelet 2. § (2) bekezdése 2012. október 1. napjától.

22 Hatályon kívül helyezte a 34/2012.(IX.27.) önkormányzati rendelet 2. § (2) bekezdése 2012. október 1. napjától.

16. Intézkedések gazdátlan és kóbor ebekkel kapcsolatban

17. §

- (1) Ha az eb tartója nem szándékozik az állatot tovább tartani, elhelyezéséről köteles gondoskodni vagy felajánlhatja a gyepmesteri telepnek, amely – a felmerülő költségek megtérítését követően – átvenni és két napig – a telep befogadóképességét figyelembe véve – tartani köteles.
- (2) A város területén lévő gazdátlan, kóbor, illetve a közterületen szabadon engedett eb észlelését a Polgármesteri Hivatalban bárki bejelentheti, befogását és elszállítását a gyepmester végzi el. A befogott ebet a gyepmesteri telep 14 napig köteles tartani.
- (3) A 14 napos tartás ideje alatt a befogott állatot - a befogás és tartás költségeinek megtérítése után – tulajdonosa – e minőségének igazolásával egyidejűleg - kiválthatja.
- (4) A 14. nap után az eb kiirtható vagy – amennyiben az értékesítés lehetősége fennáll – állatmenhelyen helyezhető el.
- (5) Az állatmenhelyen elhelyezett eb értékesíthető, amennyiben az új ebtartó az eb veszettség elleni beoltását az értékesítést felügyelő hatósági állatorvossal elvégezteti.
- (6) Az állatmenhely, valamint a gyepmesteri telep működtetését – megbízási szerződés alapján – a VGÜ Salgótarjáni Városgazdálkodási és Üzemeltetési Kft. látja el.

IV. Fejezet

17. Kedvtelésből tartott állatokra vonatkozó szabályok

18. §²³

V. Fejezet

18. Szabálysértési rendelkezések

19. §

(1)²⁴

(2)²⁵

(3)²⁶

23 Hatályon kívül helyezte a 34/2012.(IX.27.) önkormányzati rendelet 2. § (2) bekezdése 2012. október 1. napjától.

24 Hatályon kívül helyezte az egyes tiltott, közösségellenes magatartásokról szóló 24/2012.(V.23.) önkormányzati rendelet 4. § (2) bekezdésének 1.) pontja 2012. május 31. napjától.

25 Hatályon kívül helyezte az egyes tiltott, közösségellenes magatartásokról szóló 24/2012.(V.23.) önkormányzati rendelet 4. § (2) bekezdésének 1.) pontja 2012. május 31. napjától.

26 Hatályon kívül helyezte az egyes tiltott, közösségellenes magatartásokról szóló 24/2012.(V.23.) önkormányzati rendelet 4. § (2) bekezdésének 1.) pontja 2012. május 31. napjától.

(4)²⁷

(5)²⁸

VI. Fejezet

19. Az eljárás rendje

20. §

- (1) Állattartással kapcsolatos ügyekben – a (2) bekezdésben meghatározott esetek kivételével – a Polgármester jár el.
- (2) Mindazon állattartással kapcsolatos ügyekben, amelyekben külön jogszabályok a Jegyzőnek állapítanak meg hatáskört, a Jegyző jogosult eljárni.
- (3) Veszélyes és veszélyesnek minősített állat (ebek, rovarok, hullók, kétéltűek, emlősök) kizárólag a Jegyző engedélye alapján tarthatók.
- (4) A méhészkedés gyakorlására a méhészetről szóló 15/1969.(XI.6.) MÉM rendelet rendelkezéseit kell alkalmazni.

VII. fejezet

20. Záró és átmeneti rendelkezések

21. §

- (1) A Rendelet 2011. május 1-én lép hatályba.
- (2) Rendelkezéseit a folyamatban lévő ügyekben is alkalmazni kell.
- (3) 2011. május 1-től csak a Rendeletben foglalt előírások szerint tarthatóak állatok.
- (4) Hatályát veszti Salgótarján Megyei Jogú Város Közgyűlésének az állatok tartásáról szóló 35/2003.(XI.27.)Ör.sz. rendelet, valamint az azt módosító 9/2004.(III.26.) sz., 8/2006. (III.30.) sz., 32/2006.(X.31.) sz., 22/2007.(IX.27.) sz., 15/2008.(III.25.) sz. és 16/2009. (III.31.) sz. rendelet.

Székyné dr. Sztrémi Melinda sk.
polgármester

dr. Gaál Zoltán sk.
jegyző

27 Hatályon kívül helyezte az egyes tiltott, közösségellenes magatartásokról szóló 24/2012.(V.23.) önkormányzati rendelet 4. § (2) bekezdésének 1.) pontja 2012. május 31. napjától.

28 Hatályon kívül helyezte az egyes tiltott, közösségellenes magatartásokról szóló 24/2012.(V.23.) önkormányzati rendelet 4. § (2) bekezdésének 1.) pontja 2012. május 31. napjától.

*1. melléklet*²⁹
az állatok tartásáról szóló 23/2011.(IV.28.) önkormányzati rendelethez

29 Hatályon kívül helyezte a 34/2012.(IX.27.) önkormányzati rendelet 2. § (3) bekezdése 2012. október 1. napjától.

2. melléklet
az állatok tartásáról szóló 23/2011. (IV.28.) önkormányzati rendelethez

Védőtávolságok

Védőtávolság beépítésre szánt belterületen

1.sz. táblázat

Állatfajonként	Meglévő szomszédos lakó- és szálláshely épülettől, új építés esetén az építési helytől (m)	Ásott kúttól (m)	Fúrt kúttól (m)	
Kis haszonállatok állattartó épülete, zárt kifutója, trágya- és tárgyalé tárolója	10	10	5	
Közép haszonállatok (sertés kivételével) állattartó épülete, zárt kifutója, trágya- és tárgyalé tárolója	15	15	10	
Sertések és nagy haszonállatok állattartó épülete, zárt kifutója, trágya- és tárgyalé tárolója	5 db-ig	20	15	10
	5 db felett	30	30	20

Védőtávolság mezőgazdasági rendeltetésű területen

2.sz. táblázat

Állatfajonként	Szomszédos vendéglátó, szálláshely épülettől (m)	Szomszédos gazdasági épülettől (m)	Különálló elhelyezés esetén saját gazdasági épülettől (m)	Ásott kúttól (m)	Fúrt kúttól (m)
Kis haszonállatok állattartó épülete, zárt kifutója, trágya- és tárgyalé tárolója	20	10	3	10	10
Közép haszonállatok (sertés kivételével) állattartó épülete, zárt kifutója, trágya- és tárgyalé tárolója	50	15	6	15	10
Sertések és nagy haszonállatok állattartó épülete, zárt kifutója, trágya- és tárgyalé tárolója	50	15	6	15	30

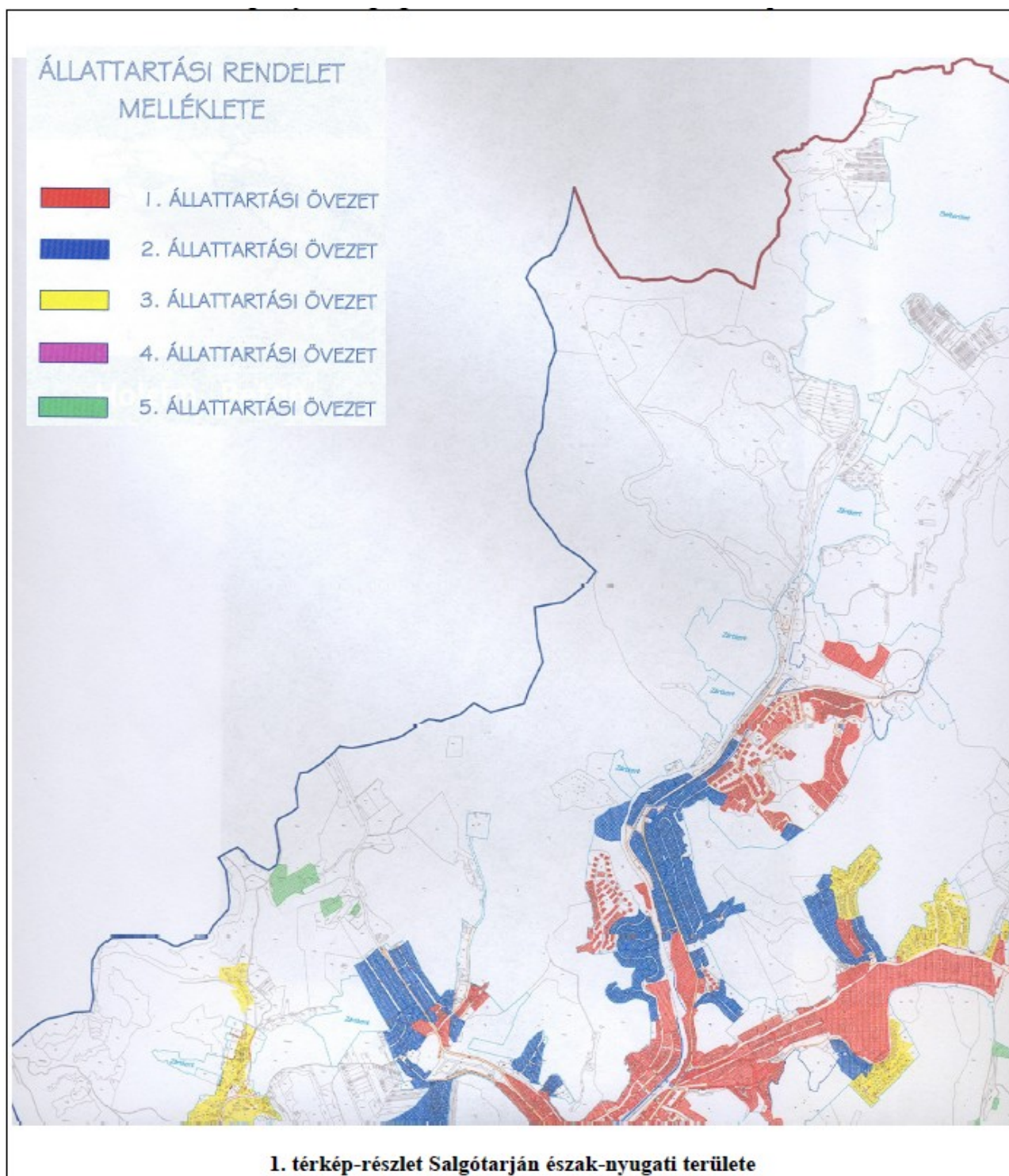
*3. melléklet³⁰
az állatok tartásáról szóló 23/2011.(IV.28.) önkormányzati rendelethez*

30 Hatályon kívül helyezte a 34/2012.(IX.27.) önkormányzati rendelet 2. § (3) bekezdése 2012. október 1. napjától.

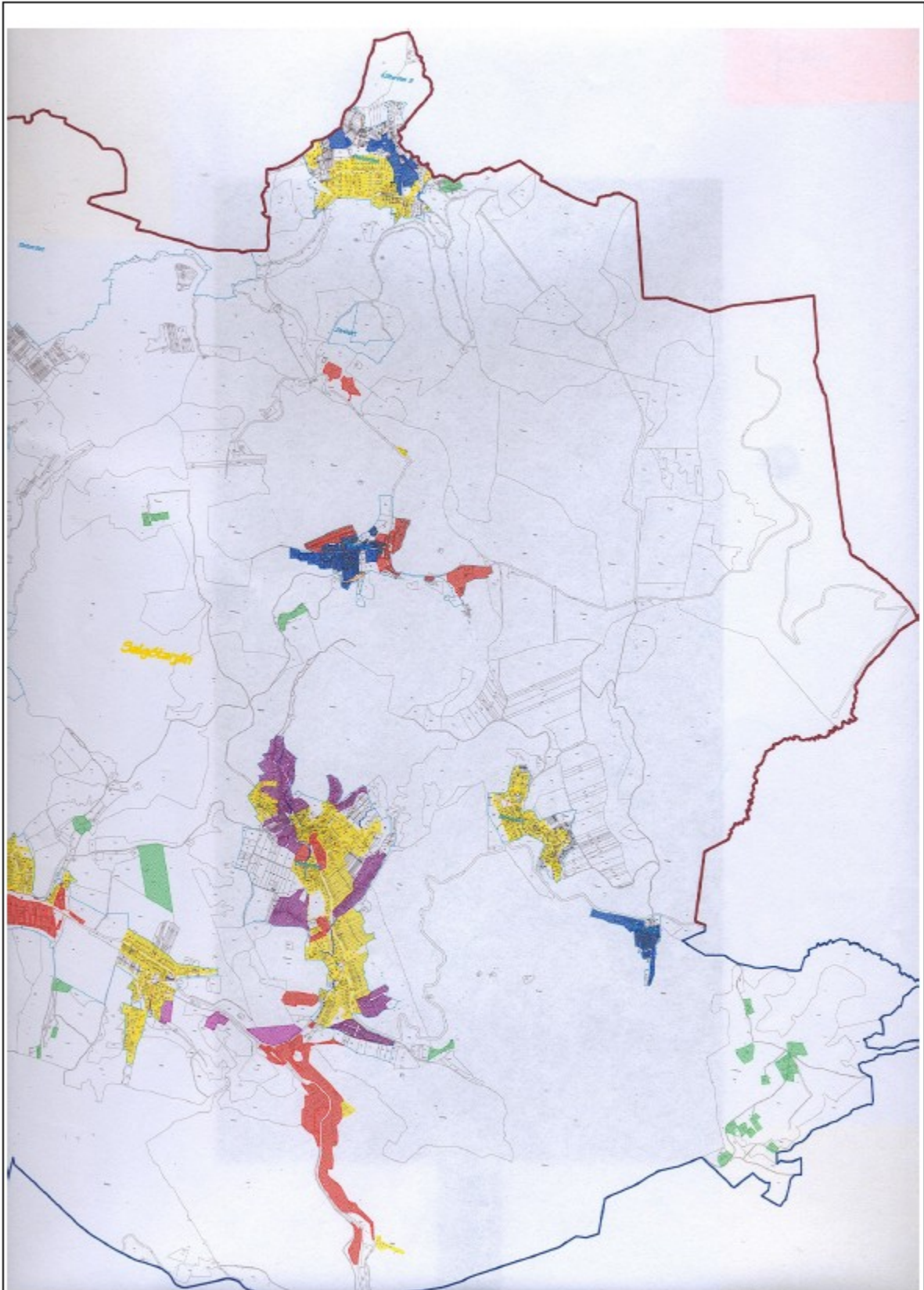
Az ebek futtatására kijelölt területek

1. Salgótarján, Beszterce ltp. tóstrand vízmű melletti 2413 hrsz. közterület,
2. Salgótarján városközpont Március 15. út támfal feletti részen az Arany János út 19. alatti terület.

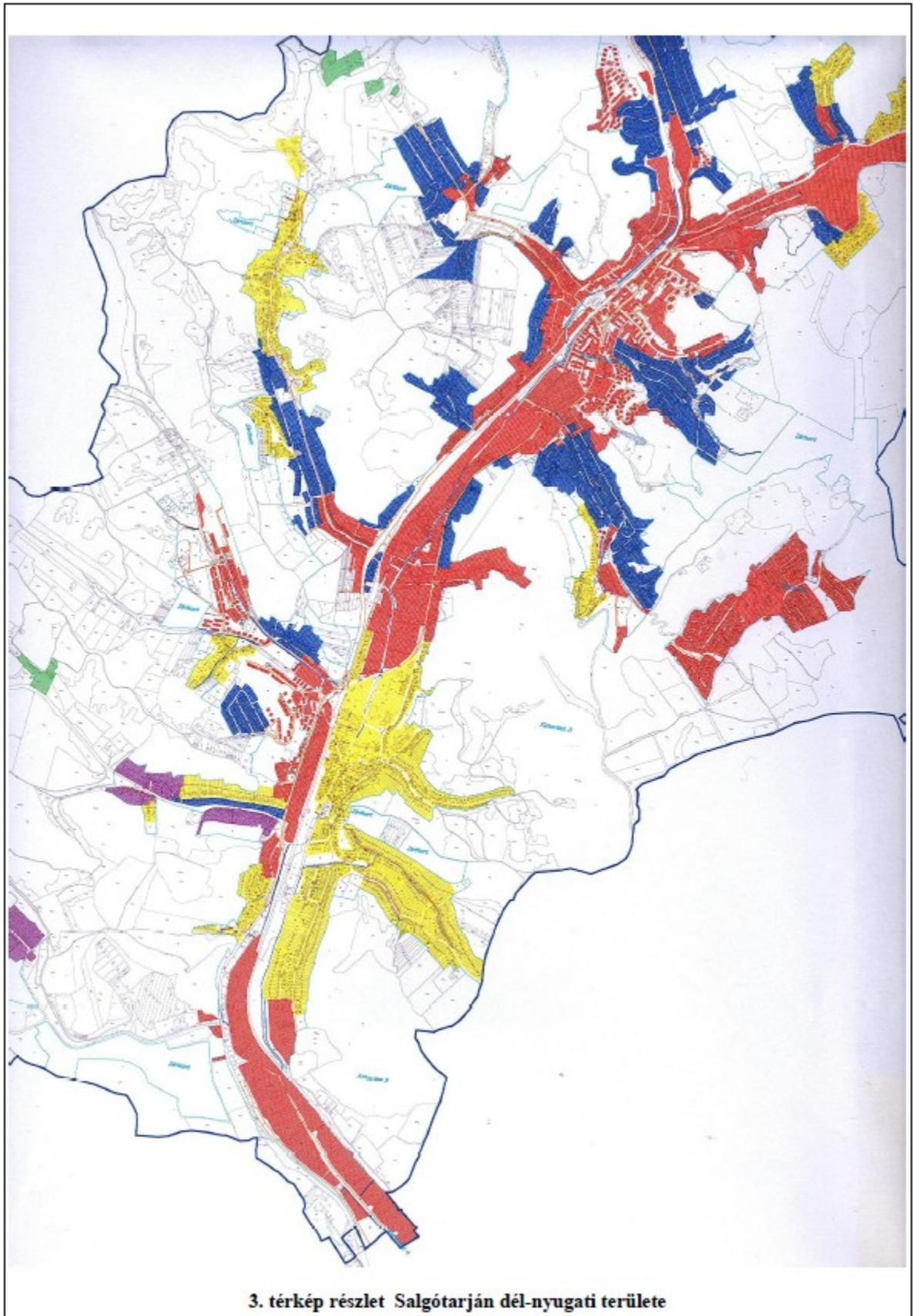
Salgótarján közigazgatási terület állattartási övezetei a térképen

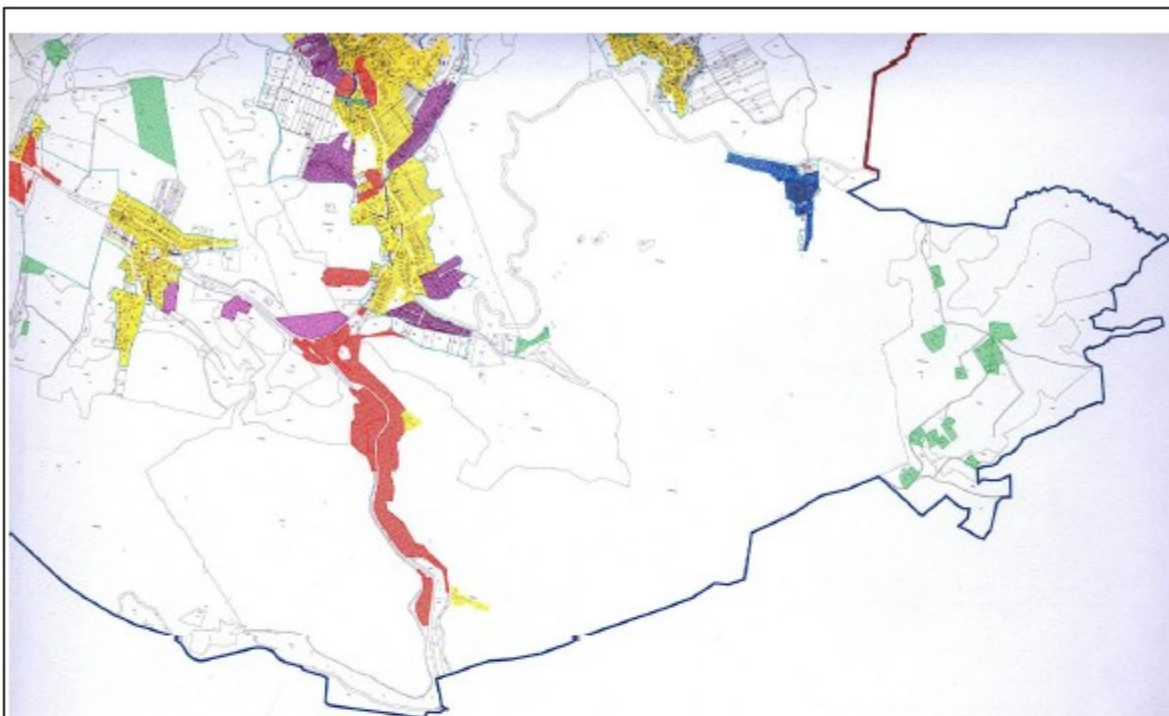


31 Beiktatta a 14/2012.(III.29.) önkormányzati rendelet 6. §-a. Hatályos 2012. április 01. napjától.








2. térkép részlet - Salgótarján észak-keleti területe





ÁLLATTARTÁSI RENDELET MELLÉKLETE

- | | |
|---|------------------------|
|  | 1. ÁLLATTARTÁSI ÖVEZET |
|  | 2. ÁLLATTARTÁSI ÖVEZET |
|  | 3. ÁLLATTARTÁSI ÖVEZET |
|  | 4. ÁLLATTARTÁSI ÖVEZET |
|  | 5. ÁLLATTARTÁSI ÖVEZET |

4. térkép részlet - Salgótarján dél-keleti területe