

---

**Helyi  
Esélyegyenlőségi  
Program**

Apátistvánfalva Községi Önkormányzat  
2013 - 2018



## Tartalom

• Helyi Esélyegyenlőségi Program (HEP).....	4.
.1. Bevezető.....	4.
.2. Település bemutatása.....	4.
.3. Célok.....	10.
• A Helyi Esélyegyenlőségi Program Helyzetelemzése (HEP HE).....	10.
.1. Jogszabályi háttér bemutatása .....	11.
.2. Stratégiai környezet bemutatása .....	11.
.3. A mélyszegénységben élők és a romák helyzete, esélyegyenlősége.....	12.
.4. A gyermekek helyzete, esélyegyenlősége, gyermekszegénység .....	26.
.5. A nők helyzete, esélyegyenlősége .....	37.
.6. Az idősek helyzete, esélyegyenlősége .....	40.
.7. A fogyatékkal élők helyzete, esélyegyenlősége .....	44.
.8. Helyi partnerség, lakossági önszerveződések, civil szervezetek és for-profit szereplők társadalmi felelősségvállalása.....	47.
.9. A helyi esélyegyenlőségi program nyilvánossága .....	48.
• A Helyi Esélyegyenlőségi Program Intézkedési Terve (HEP IT) .....	49.
.1. A HEP IT részletei .....	49.
.2. Összegző táblázat - A Helyi Esélyegyenlőségi Program Intézkedési Terve (HEP IT) .....	52.
.3. Megvalósítás .....	56.
.4. Elfogadás módja és dátuma .....	61.



## Helyi Esélyegyenlőségi Program (HEP)

### Bevezetés

Összhangban az Egyenlő Bánásmódról és az Esélyegyenlőség Előmozdításáról szóló 2003. évi CXXV. törvény, a helyi esélyegyenlőségi programok elkészítésének szabályairól és az esélyegyenlőségi mentorokról szóló 321/2011. (XII. 27.) Korm. rendelet és a helyi esélyegyenlőségi program elkészítésének részletes szabályairól szóló 2/2012. (VI. 5.) EMMI rendelet rendelkezéseivel, Apátistvánfalva Önkormányzata Esélyegyenlőségi Programban rögzíti az esélyegyenlőség érdekében szükséges feladatokat.

Az önkormányzat vállalja, hogy az elkészült és elfogadott Esélyegyenlőségi Programmal összehangolja a település más dokumentumait<sup>1</sup>, valamint az önkormányzat fenntartásában lévő intézmények működtetését. Vállalja továbbá, hogy az Esélyegyenlőségi Program elkészítése során bevonja partneri kapcsolatrendszerét, különös tekintettel a köznevelés állami és nem állami intézményfenntartóira. Jelen helyzetelemzés az Esélyegyenlőségi Program megalapozását szolgálja.

### A település bemutatása

Apátistvánfalva: »a múlt megbecsülésén épülhet a jövő«.

A település élehetőségét a fenti eszme alapján a következők határozzák meg: alázat az elődök múltja,- nyelvi és kulturális identitása iránt, továbbá mérhetetlen szorgalom, a jövő alakítására irányuló munka és az egymás iránti tisztelet,- becsület. A település élehetőségének kulcsa a közösség erejében van.

Apátistvánfalva község Vas megyében, az osztrák-magyar-szlovén határ találkozásánál lévő szentgotthárdi kistérségben, az Alpokaljai dombságon 270 és 340m közötti tengerszint feletti magasságban - az osztrák határtól 10 km-re, a szlovén határtól 3 km-re- helyezkedik el. Írásos dokumentumok alapján községünk első okleveles említése 1350 őszre. A község névadója Harding Szent István ciszterci apát. Az ő tiszteletére emelték 1785-ben a ma is meglévő impozáns, műemlék templomunkat, melyet ittjártukkor feltétlenül tekintsenek meg és így a Templomtéren található II. világháborús Emlékművet,- szobrot, illetve millenniumi Hársfákat is.

A faluban 1683 óta emlékeznek Harding Szent Istvánra, minden év júliusában a búcsúnapi ünnepség keretében. A település lakossága (392 fő) túlnyomó többségében római katolikus vallású, hozzávetőlegesen 80-90%-ban szlovén nemzetiségi hovatartozású. Jellegzetes nyelvjárásukat a mai napig őrzik és használják az emberek, nemcsak hétköznapijokban, de ünnepi,- hagyományőrző rendezvényeiken is.

Apátistvánfalva és környéke vizes völgyekben és forrásokban igen gazdag. Legismertebb vízfolyásunk a településünktől délre eredő, az egész községet átszelő Hársas-patak, mely a tőlünk néhány km-re lévő, gyönyörű erdő övezte környezetben található Hársas-víztározót táplálja.

A község külterületén belterületén egyaránt megtalálhatók az egykori hatalmas erdők foltjai, mert a gazdák ezeket féltő gondnal kezelték, úgynevezett száraló gazdálkodást folytatva termelték ki a fákat.

Ezzel kevésbé bolygatták meg az aljnövényzetet, s teret engedtek a természetes újulásnak is. Így a mai napig megmaradtak a csodálatos kaszálórétek, melyek igen ritka és értékes tavaszi növényeket nevelnek. A háborítatlan tiszta levegőjű természeti környezetben igen változatos az állatvilág is, a kis és nagyvadak mellett értékes fészkelő madarak lakóhelyei a település erdői.

Mindezek mellett Magyarország leggazdagabb lepkefaunája él nálunk, valamint községünk és térsége az ország egyik gombákban leggazdagabb területe. Községünk kül- és belterülete 1978. óta szigorúan védett, 2002. március óta az Őrségi Nemzeti Parkhoz tartozunk.

Apátistvánfalván a térségi lehetőségek és adottságok által hozzáférhető közszolgáltatási rendszer (ivóvízhálózat, korszerűsített villamoshálózat, internet és mobiltelefon szolgáltatás lefedettség), illetve önkormányzati szolgáltatási rendszer (falugondnoki szolgálat, szociális ellátás,- orvosi ellátás, alapfokú oktatás, óvodai ellátás, önkormányzati ügyintézés...) biztosított. A települési önkormányzat a rendelkezésére álló erőforrásokat kihasználva folyamatosan igyekszik infrastrukturális beruházásokat (internet szolgáltatás kiépítése, út,- és intézményi felújítások..) végrehajtani. A vidéki örökség megőrzése érdekében az Őrségi Nemzeti Parkkal a Szlovénia- Magyarország Határon Átnyúló Együttműködési Program 2007- 2013 projekt keretében együttműködve pedig olyan erőgép beruházást hajtott végre, melynek célja a csodálatos kaszálórétek gondozottságának biztosítása. A településen több helyen egy-egy ház külön áll a dombokon, körülötte helyezkednek el a szántók, a kaszálógyümölcsösök, és a rétek. A gyümölcsösökben szilva, alma és körte terem, melyekből lekvárt és pálinkát főznek, ez utóbbit szintén a helyi főzdében. Kedvező földrajzi fekvésünk, csodálatos természeti adottságaink folytán kellő segítséggel a település egyetlen kitérési lehetősége a környezetkímélő turizmus felvirágoztatása, ezen célból egyre több helyen foglalkoznak a tradicionális, ugyanakkor háztáji szintű, minőségi gazdálkodással (gyümölcstermesztés, méhészet,...) illetve a vendéglátással és a hozzá kapcsolódó szolgáltatások nyújtásával (Apát Hotel, Erdei Lak..). Az önkormányzat törekvései és hosszútávú elképzelési is ezen adottságokban rejlő lehetőségek kihasználásának irányába mutatnak. Apátistvánfalván felújított és modernizált Kéttannyelvű Általános Iskola és Óvoda működik, mely kiemelt hangsúlyt fektet a nyelvi és kulturális identitás megőrzésére és fejlesztésére. Az intézmény tanulóiból álló gyermek néptánc csoport hazai és nemzetközi szinten is komoly eredményeket ér el. Az intézmény keretében működő fazekas szakkörön egy helyi népi tradíció megőrzésére és átörökítésére helyezik a hangsúlyt, mely tevékenység az évente megrendezésre kerülő »Nemzetközi Fazekas táborban« teljesedik ki. Apátistvánfalván – az idén 20 éves jubileumát ünneplő- szlovén irodalmi nyelven és nyelvjárásban népdalokat éneklő Asszonykórus, illetve 2000. óta »Vidám Barátok- Veseli pajdaši« néven - nyelvjárásban komédiákat előadó- amatőr színjátszó csoport működik, mely szervezet, tevékenysége elismerésül 2010. évben Pro Cultura Minoritatum Hungariae Díjjal került kitüntetésre. A fentiekben nevezett szlovén kulturális csoportok működési tevékenységének finanszírozása és szakmai koordinációja a Magyarországi Szlovének Szövetsége égíse alatt és a települési és kisebbségi önkormányzat – lehetőségeihez mértékű-támogatása mellett történik. A település lakossága civil (Faluszépítő, Hagyományőrző Egyesület),-kisebbségi és/vagy helyi önkormányzati szervezésében évről évre lebonyolítja tradicionális rendezvényeit, öröklött kultúrájának fenntartása és továbbadása, illetve a generációk összehozása céljából, ilyenek például: Tökfesztyvál, Szilvapiknik, Népi játékok, Betlehemezés, továbbá a Téli esték sorozat keretében: tökmagköpesztés, cekkerfonás, papírvirág- kötészet....)

A fentiekén kívül a naptári év fordulóihoz kapcsolódóan a lakosok a következő rendezvényeken találkoznak és ünnepelnek: Farsangolás, Nagyszombati Tűzrakás, Májusfa állítás és kitáncolás, Falunap, Falukarácsony.

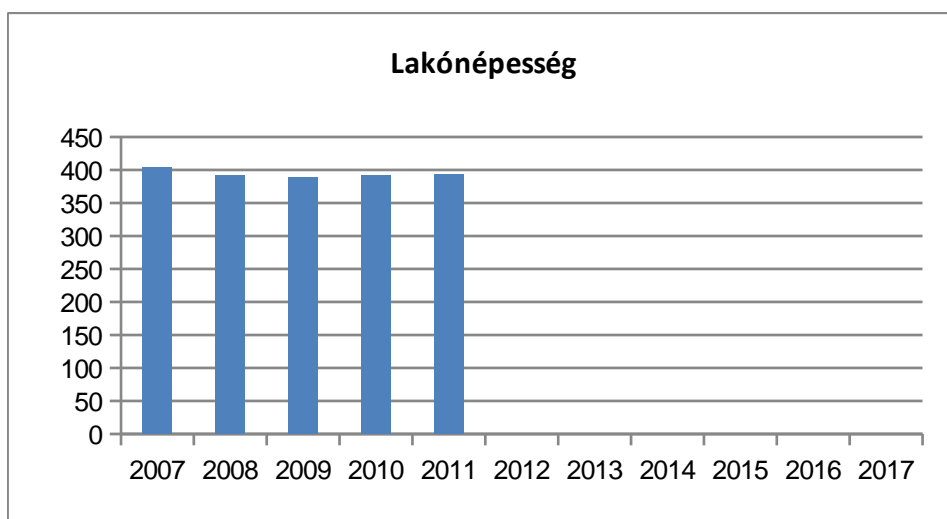
Az Apátistvánfalván működő Határőr Emlékhelyen a berendezett hálókörlettől kezdve a fegyverszobán át a lovas határórség istállójáig a határőrélet mindennapjait élethűen bemutató kiállítás várja az ide látogatókat. Ezen az emlékhelyen, amely egy határőr skanzen, a látogató megismerheti a határőrök mindennapjait, de a határórség történetén keresztül ízelítőt kaphat országunk történelméből is. Apátistvánfalva lakossága és szervezetei szeretettel várják a településre érkezőket, hogy Önök is megcsodálhassák és megtapasztalhassák értékeinket.

1. számú táblázat - Lakónépesség száma az év végén

	Fő	Változás
2007	403	Nincs adat
2008	392	97%
2009	388	99%
2010	392	101%
2011	393	100%
2012	Nincs adat	Nincs adat

Forrás: TeIR, KSH-TSTAR

A lakónépesség csökkenése elsősorban azzal áll összefüggésben, hogy a különböző szakmákat és diplomákat megszerzett fiatalok Apátistvánfalván egyáltalán nem tudnak elhelyezkedni, de többségük még a település környezetében ingázással elérhető munkahelyeken sem. Éppen azok a fiatalok maradnak Budapesten és egyéb nagyvárosban, akik tovább tanultak, és akiktől várható lenne, a településen tapasztalható előregedési folyamat megállítása és visszafordítása.



2. számú táblázat - Állandó népesség

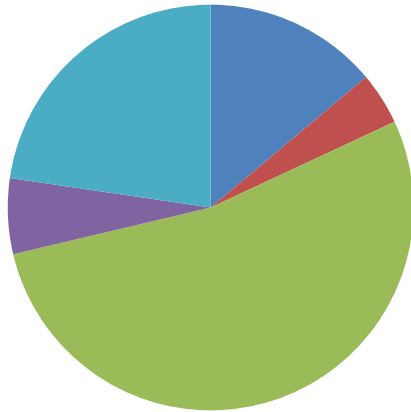
	fő			%	
	nők	férfiak	összesen	nők	férfiak
nő	216	177	393	55%	45%
0-2 évesek					
0-14 éves	30	15	45	67%	33%
15-17 éves	9	9	18	50%	50%
18-59 éves	115	119	234	49%	51%
60-64 éves	13	10	23	57%	43%
65 év feletti	49	24	73	67%	33%

Forrás: TeIR, KSH-TSTAR

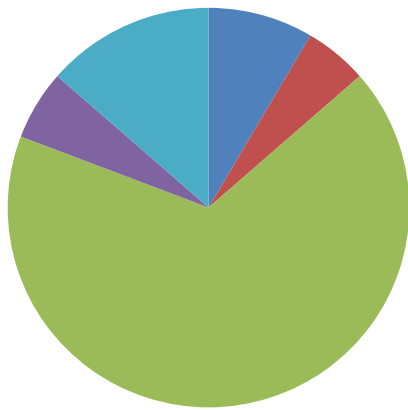
Az állandó lakónépesség kor szerinti megoszlását tekintve nagyon kevés az újszülött a településünkön, mely sajnálatos tény. Ez egyértelműen az látszik a táblázatokban is.

Azaz az iskolai tanulmányokat befejező fiatalok, munkahelyek hiányában már le sem telepednek községünkben annak ellenére sem, hogy itt élnek szüleik és nagyszüleik, és ide kötik őket szlovén nemzetiségi identitásuk is. Ha mégis marad néhány vállalkozó családalapító fiatal, a bizonytalan munkahelyek vagy rendkívül alacsony fizetések miatt nem tudja biztonságban a család jövedelemforrását.

Állandó népesség - nők



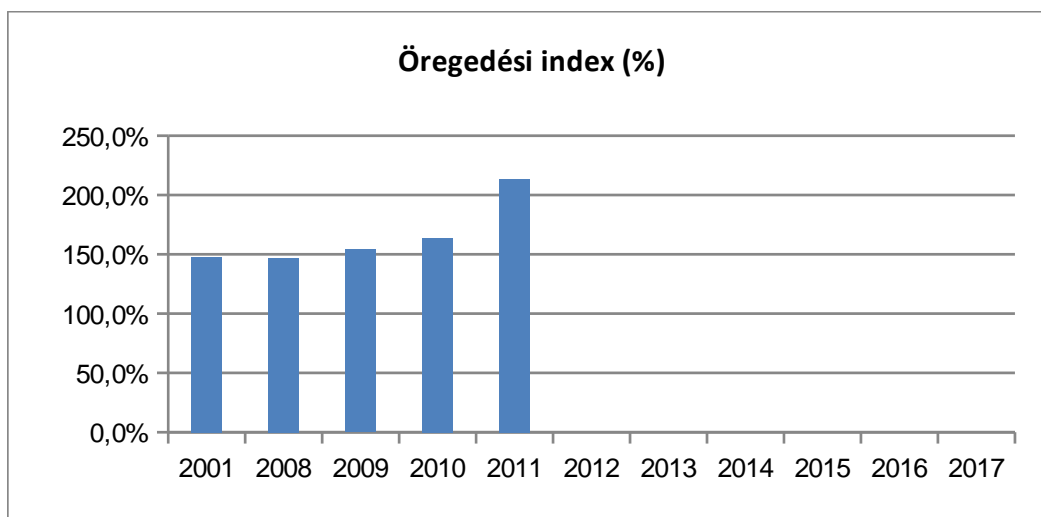
Állandó népesség - férfiak



### 3. számú táblázat - Öregedési index

	65 év feletti állandó lakosok száma (fő)	0-14 éves korú állandó lakosok száma (fő)	Öregedési index (%)
2001	93	63	147,6%
2008	75	51	147,1%
2009	77	50	154,0%
2010	77	47	163,8%
2011	96	45	213,3%
2012	Nincs adat	Nincs adat	Nincs adat

Forrás: TeIR, KSH-TSTAR



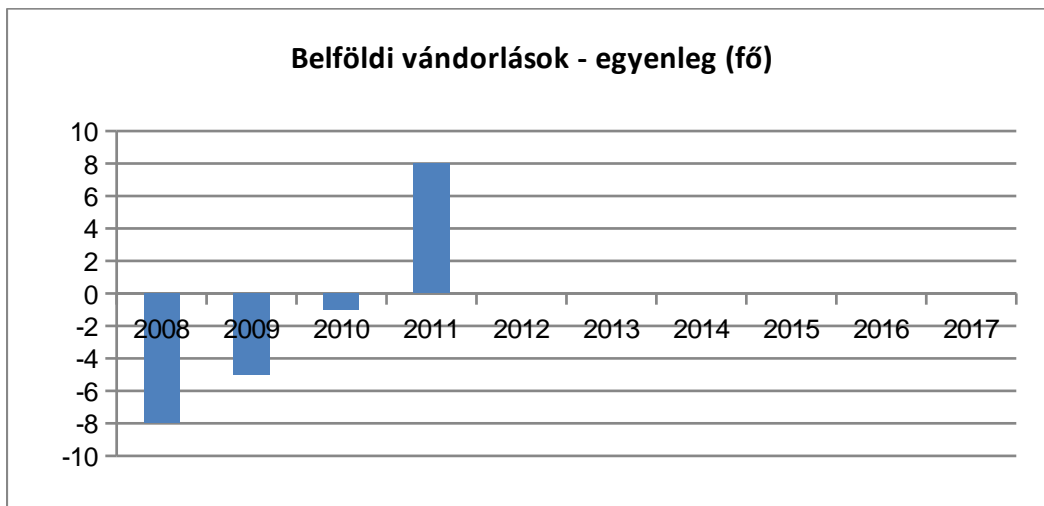
A táblázat és grafikonok is alátámasztják a korábbi táblázatok elemzéseit, azaz egyértelműen megállapítható, hogy amíg a gyermekkorúak létszáma látványosan csökken, addig a 65 év feletti lakosok száma növekedést mutat. E a tendencia amennyiben nem fordítható vissza, akár néhány évtizeden belül a teljes elnéptelenedéshez vezethet községünk.

### 4. számú táblázat - Belföldi vándorlások

	állandó jellegű odavándorlás	elvándorlás	egyenleg
2008	6	14	-8
2009	12	17	-5
2010	17	18	-1
2011	18	10	8
2012	Nincs adat	Nincs adat	Nincs adat

Forrás: TeIR, KSH-TSTAR



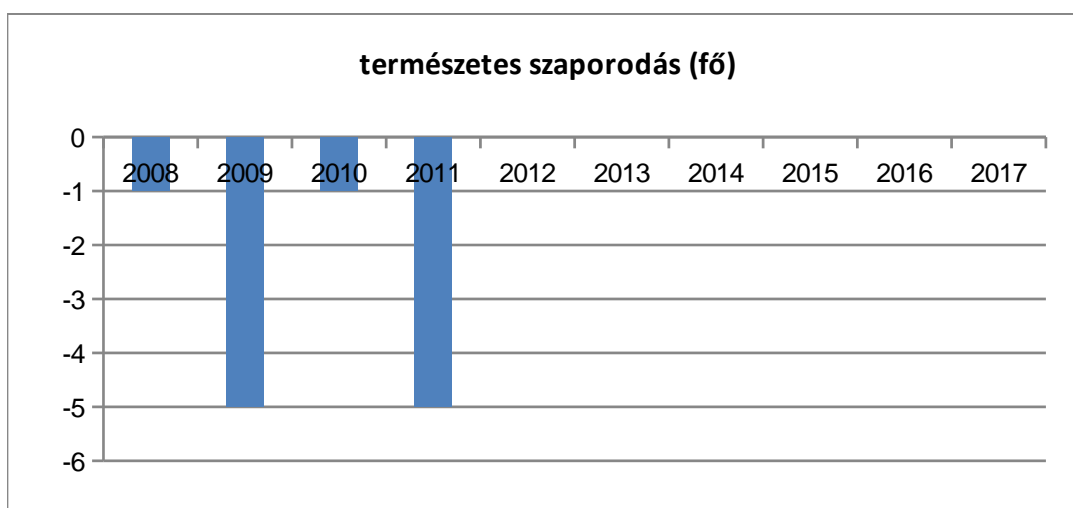


A belföldi elvándorlás folyamatosan negatív tendenciát mutatott községünkben és nem csak az itt feltüntetett néhány évben, hanem a korábbi évtizedekben is. Ez alól csak az utolsó vizsgált év kivétel. Lakóhely és emberismeretünk alapján azt állapítottuk meg, hogy nem a korábban elvándorolt fiatalok térnek vissza községünkbe, hanem néhány olyan középkorú házaspár telepedik le, akik megélhetése nem a településünkhöz van kötve és rendelkeznek olyan háttérrel, hogy meg tudják teremteni helyben lakásuk feltételeit.

**5. számú táblázat - Természetes szaporodás**

	élve születések száma	halálozások száma	természetes szaporodás (fő)
2008	2	3	-1
2009	1	6	-5
2010	4	5	-1
2011	3	8	-5
2012	Nincs adat	Nincs adat	Nincs adat

Forrás: TeIR, KSH-TSTAR



**A természetes szaporodás községünkben a táblázatban szereplő adatokhoz képest folyamatosan negatív tendenciát mutat. Ez a negatív tendencia nem csak az utóbbi években, hanem az utóbbi néhány évtizedre is igaz. Az elsődleges ok már a korábbiakban is kifejtett probléma, mely szerint a tanulmányaikat befejezve a fiatalok munkahely hiányában többnyire nagyvárosokba vagy külföldre költöznek.**

## Célok

### A Helyi Esélyegyenlőségi Program átfogó célja

Apátistvánfalva település Önkormányzata az Esélyegyenlőségi Program elfogadásával érvényesíteni kívánja:

- az egyenlő bánásmód, és az esélyegyenlőség biztosításának követelményét,
- a közszolgáltatásokhoz történő egyenlő hozzáférés elvét,
- a diszkriminációmentességet,
- szegregációmentességet,
- a foglalkoztatás, a szociális biztonság, az egészségügy, az oktatás és a lakhatás területén a helyzetelemzés során feltárt problémák komplex kezelése érdekében szükséges intézkedéseket. A köznevelési intézményeket – az óvoda kivételével – érintő intézkedések érdekében együttműködik az intézményfenntartó központ területi szerveivel (tankerülettel).

### A HEP helyzetelemző részének célja

Elsődleges célunk számba venni a 321/2011. (XII. 27.) Korm. rendelet 1. § (2) bekezdésében nevesített, esélyegyenlőségi szempontból fókuszban lévő célcsoportokba tartozók számát és arányát, valamint helyzetét a településen.

E mellett célunk a célcsoportba tartozókra vonatkozóan áttekinteni a szolgáltatásokhoz történő hozzáférésük alakulását, valamint feltárni az ezeken a területeken jelentkező problémákat.

További célunk meghatározni az e csoportok esélyegyenlőségét elősegítő feladatokat, és azokat a területeket, melyek fejlesztésre szorulnak az egyenlő bánásmód érdekében.

A célok megvalósításának lépéseit, azok forrásigényét és végrehajtásuk tervezett ütemezését az HEP IT tartalmazza.

### A HEP IT célja

Célunk a helyzetelemzésre építve olyan beavatkozások részletes tervezése, amelyek konkrét elmozdulásokat eredményeznek az esélyegyenlőségi célcsoportokhoz tartozók helyzetének javítása szempontjából.

További célunk meghatározni a beavatkozásokhoz kapcsolódó kommunikációt.

Szintén célként határozzuk meg annak az együttműködési rendszernek a felállítását, amely a programalkotás és végrehajtás során biztosítja majd a megvalósítás, nyomon követés, ellenőrzés-értékelés, kiigazítás támogató strukturális rendszerét, vagyis a HEP Fórumot és a hozzá kapcsolódó tematikus munkacsoportokat.

# A Helyi Esélyegyenlőségi Program Helyzetelemzése (HEP HE)

## 1. Jogsabályi háttér bemutatása

### 1.1 A program készítését előíró jogszabályi környezet rövid bemutatása

A helyi esélyegyenlőségi program elkészítését az egyenlő bánásmódról és az esélyegyenlőség előmozdításáról szóló 2003. évi CXXV. törvény (továbbiakban: Ebktv.) előírásai alapján végeztük. A program elkészítésére vonatkozó részletszabályokat a törvény végrehajtási rendeletei, A

- a helyi esélyegyenlőségi programok elkészítésének szabályairól és az esélyegyenlőségi mentorokról” szóló 321/2011. (XII.27.) Korm. rendelet „2. A helyi esélyegyenlőségi program elkészítésének szempontjai” fejezete és
- a helyi esélyegyenlőségi program elkészítésének részletes szabályairól szóló 2/2012 (VI. 5.) EMMI rendelet alapján alkalmaztuk, különös figyelmet fordítva a
- a Magyarország helyi önkormányzatairól szóló 2011. évi CLXXXIX. törvény (továbbiakban: Mötv.)
- a szociális igazgatásról és szociális ellátásokról szóló 1993. évi III. törvény (továbbiakban: Szt.)
- a foglalkoztatás elősegítéséről és a munkanélküliek ellátásáról szóló 1991. évi IV. törvény (továbbiakban: Flt.)
- a nemzetiségek jogairól szóló 2011. évi CLXXIX. törvény (továbbiakban: nemzetiségi törvény)
- az egészségügyről szóló 1997. évi CLIV. törvény (továbbiakban: Eütv.)
- a gyermekek védelméről és a gyámügyi igazgatásról szóló 1997. évi XXXI. törvény (továbbiakban: Gyvt.)
- a nemzeti köznevelésről szóló 2011. évi CXCV. törvény (továbbiakban: Nkntv.) előírásaira.

### 1.2 Az esélyegyenlőségi célcsoportokat érintő helyi szabályozás rövid bemutatása.

Apátistvánfalvának jelenleg nincs ilyen szabályozása.

## 2. Stratégiai környezet bemutatása

**2.1 Kapcsolódás helyi stratégiai és települési önkormányzati dokumentumokkal, koncepciókkal, programokkal**

Apátistvánfalva Községi önkormányzat az alábbi programokkal rendelkezik:

- Településfejlesztési terv, és koncepció:
- Gazdasági program.

### 2.2 A helyi esélyegyenlőségi program térségi, társulási kapcsolódásainak bemutatása

Szentgotthárd Város és Térsége Többcélú Kistérségi Társulással korábban kötött megállapodás keretében látjuk el az alábbi önkormányzati feladatokat:

- Orvosi ügyelet
- Családsegítés
- Gyermekvédelem

A Nádasi Evangélikus Egyházzal kötött megállapodás alapján biztosítjuk:

- a Házi gondozást,
- a szociális étkeztetést,
- a Falugondnoki szolgáltatást.

Az Országos Szlovén Önkormányzattal kötött megállapodás szerint helyben sikerült megtartanunk az alapfokú nemzetiségi oktatási intézményünket, óvodánkat és iskolánkat.

### **2.3 A települési önkormányzat rendelkezésére álló, az esélyegyenlőség szempontjából releváns adatok, kutatások áttekintése, adathiányok kimutatása**

**Az adatok a következő rendszerekből álltak rendelkezésre: TeIR, KSH, KSH Népszámlálás, Magyar Államkincstár, Nemzeti Munkaügyi Hivatal, TÁKISZ és BM-BÁH. Továbbá az önkormányzati helyi adataiból és helyi adatgyűjtésből sikerült kinyerni a megfelelő adatokat.**

**Adathiányok főleg a különböző rendszerek eltérő feltöltési szintjéből eredtek, ill. helyi adatgyűjtésre nincs az önkormányzatnak kapacitásának és/vagy törvényi felhatalmazása.**

## **3. A mélyszegénységben élők és a romák helyzete, esélyegyenlősége**

### **3.1 Jövedelmi és vagyoni helyzet**

A település összlakossága a legutóbbi népszámlálási adatok alapján 393 fő. A munkaképes korúak többségének foglalkoztatottsága megoldott. Körülbelül 90%-uk a szentgotthárdi gyárakban dolgozik, kb. 4%-uk külföldön vállalt munkát, míg a fennmaradó néhány százalék folyamatosan munkanélküli. A helyi lakosok többsége munkahelyi keresetét, illetve nyugdíját részben önellátó gazdálkodással, részben alkalmi munkavállalással igyekszik kielégíteni. Ahogyan a részletes település bemutatásában is jeleztük, a közel 400 fő helyi lakos többsége (legalább 80%-a) szlovén nemzetiségű, míg a fennmaradó népesség német és magyar.

Apátistvánfalva községben romák nem élnek. Mivel az embereknek több mint 94%-a rendkívül szorgalmas, úgynevezett mélyszegénységben élő emberek sincsenek. Néhány szegény sorban élő helyi lakos van, akikre többnyire az a jellemző, hogy nem szeretnek dolgozni, vagy esetleg súlyos rokkantak. Önhibájukon kívül hátrányos helyzetben lévőket az önkormányzat lehetőségei függvényében támogatja pénzbeni, illetve természetbeni juttatásokkal.

Önkormányzatunk bérlakás állománnyal nem rendelkezik, így az itt élő emberek saját, vagy közeli hozzátartozójuk házaikban laknak. A településen lakók kimagasló értékű ingatlan-és ingó vagyonnal nem rendelkeznek.

Az igen jó körülmények közt élők háztartásában található a családi ház mellett gépkocsi- és munkagépállomány és többnyire rendelkeznek saját tulajdonú erdővel és szántófölddel.

### **3.2 Foglalkoztatottság, munkaerő-piaci integráció**

Az elhelyezett mellékletében elhelyezett táblázatokba gyűjtött adatok, valamint a helyi önkormányzat a foglalkoztatás elősegítéséről és a munkanélküliek ellátásáról szóló 1991. évi IV. törvény (továbbiakban: Ft.) és a Möt-v-ben foglalt feladatai alapján településünkre jellemző foglalkoztatottságot, munkaerő-piaci lehetőségeket kívánjuk elemezni az elmúlt évek változásainak bemutatásával, a különböző korosztályok, illetve nemek szerinti bontásban. Az elemzést összevetjük térségi és országos adatokkal is.

a) foglalkoztatottak, munkanélküliek, tartós munkanélküliek száma, aránya

**3.2.1. számú táblázat - Nyilvántartott álláskeresők száma és aránya, 15-64 évesek száma**

év	15-64 év közötti lakónépesség (fő)			nyilvántartott álláskeresők száma (fő)					
	nő	férfi	összesen	nő		férfi		összesen	
	fő	fő	fő	fő	%	fő	%	fő	%
2008	134	132	266	4	3,0%	10	7,6%	14	5,3%
2009	130	131	261	10	7,7%	18	13,7%	28	10,7%
2010	132	136	268	6	4,5%	15	11,0%	21	7,8%
2011	137	138	275	5	3,6%	8	5,8%	13	4,7%
2012	Nincs adat	Nincs adat	Nincs adat	Nincs adat	Nincs adat	Nincs adat	Nincs adat	Nincs adat	Nincs adat

Forrás: TeIR, Nemzeti Munkaügyi Hivatal

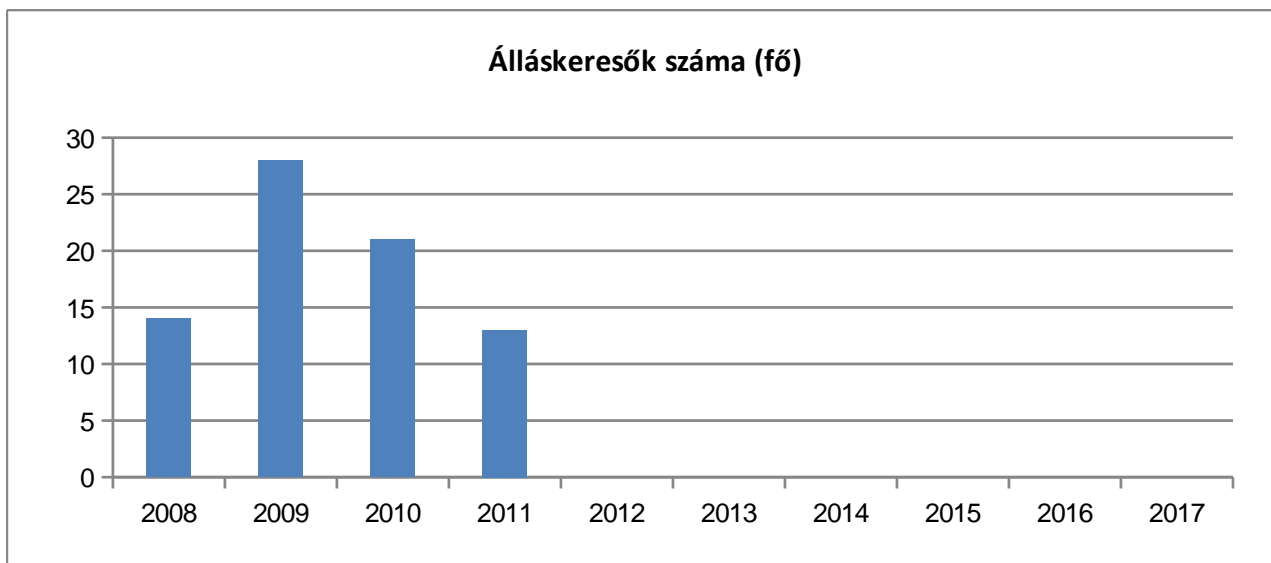
**A jelenlegi tartós munkanélküliek aránya kb. 5%. Ez az arány az utóbbi években folyamatos csökkenést mutat, elsődleges oka, hogy a 60 év felettiek igénybe tudták venni az öregségi nyugdíjat. Új munkahelyek nem létesültek községünkben.**

### 3.2.2. számú táblázat - Regisztrált munkanélküliek száma korcsoport szerint

		2008	2009	2010	2011	2012
<b>nyilvántartott álláskeresők száma összesen</b>	<b>fő</b>	<b>14</b>	<b>28</b>	<b>21</b>	<b>13</b>	<b>Nincs adat</b>
20 éves és fiatalabb	fő	1	1	0	0	Nincs adat
	%	7,1%	3,6%	0,0%	0,0%	Nincs adat
21-25 év	fő	3	4	2	2	Nincs adat
	%	21,4%	14,3%	9,5%	15,4%	Nincs adat
26-30 év	fő	1	3	4	4	Nincs adat
	%	7,1%	10,7%	19,0%	30,8%	Nincs adat
31-35 év	fő	1	3	1	1	Nincs adat
	%	7,1%	10,7%	4,8%	7,7%	Nincs adat
36-40 év	fő	2	3	2	1	Nincs adat
	%	14,3%	10,7%	9,5%	7,7%	Nincs adat
41-45 év	fő	1	4	2	0	Nincs adat
	%	7,1%	14,3%	9,5%	0,0%	Nincs adat
46-50 év	fő	2	5	3	1	Nincs adat
	%	14,3%	17,9%	14,3%	7,7%	Nincs adat
51-55 év	fő	2	2	3	2	Nincs adat
	%	14,3%	7,1%	14,3%	15,4%	Nincs adat
56-60 év	fő	1	3	3	2	Nincs adat
	%	7,1%	10,7%	14,3%	15,4%	Nincs adat
61 év felett	fő	0	0	1	0	Nincs adat
	%	0,0%	0,0%	4,8%	0,0%	Nincs adat

Forrás: TeIR, Nemzeti Munkaügyi Hivatal

A regisztrált munkanélküliek száma a vizsgált években és korcsoportonként általában folyamatosan növekvő, vagy csökkenő tendenciát nem mutat. Legjellemzőbb, hogy szinte évente változást látunk, ez többek közt azzal is magyarázható, hogy jó néhány munkahelyen határozott idejű szerződésekkel alkalmazták a dolgozókat, akik így néhány hónapos munkaviszony után ismét munkanélkülivé válnak.



### 3.2.3. számú tábla - A munkanélküliek és a 180 napnál régebben munkanélküliek száma és aránya

év	munkanélküli			180 napnál régebben regisztrált munkanélküli					
	fő			fő			%		
	nő	férfi	összesen	nő	férfi	összesen	Nő	férfi	összesen
2008	4	10	14	4	7	11	100,0%	70,0%	78,6%
2009	10	18	28	3	12	15	30,0%	66,7%	53,6%
2010	6	15	21	4	10	14	66,7%	66,7%	66,7%
2011	5	8	13	2	5	7	40,0%	62,5%	53,8%
2012	Nincs adat	Nincs adat	Nincs adat	Nincs adat	Nincs adat	Nincs adat	Nincs adat	Nincs adat	Nincs adat

Forrás: TeIR, Nemzeti Munkaügyi Hivatal

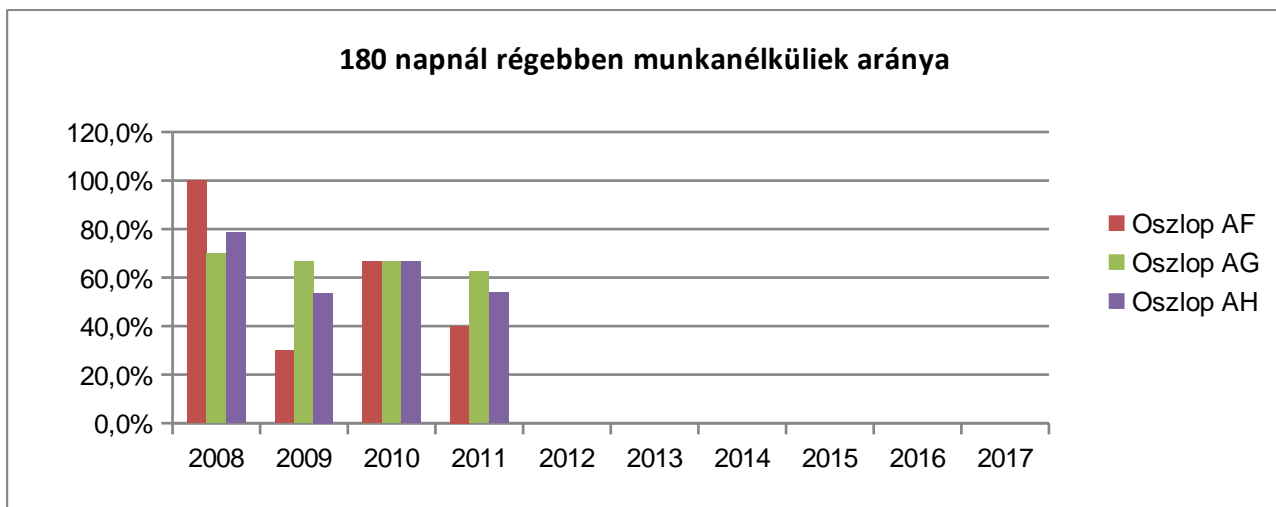
A munkanélküliek száma és aránya 2009. évben volt a legmagasabb, azóta folyamatosan csökken.

### 3.2.4. számú táblázat - Pályakezdő álláskeresők száma és a 18-29 éves népesség száma

év	18-29 évesek száma			Nyilvántartott pályakezdő álláskeresők száma					
	nő	férfi	összesen	nő		Férfi		összesen	
	fő	fő	fő	fő	%	fő	%	fő	%
2008	30	30	60	0	0,0%	1	3,3%	1	1,7%
2009	30	29	59	2	6,7%	0	0,0%	2	3,4%
2010	28	28	56	0	0,0%	0	0,0%	0	0,0%
2011	31	30	61	0	0,0%	0	0,0%	0	0,0%
2012	Nincs adat	Nincs adat	Nincs adat	Nincs adat	Nincs adat	Nincs adat	Nincs adat	Nincs adat	Nincs adat

Forrás: TeIR, Nemzeti Munkaügyi Hivatal

A pályakezdő álláskeresők feltételezésünk szerint szinte folyamatosan el tudtak helyezkedni, mivel nyilvántartásukba vételüket nem kezdeményezték az utóbbi években. Amit tudunk, hogy nem községünkben találtak munkahelyet.





b) alacsony iskolai végzettségűek foglalkoztatottsága

3.2.5. számú táblázat - Alacsonyan iskolázott népesség

Év	15 éves és idősebb lakosság száma összesen			15-X éves legalább általános iskolát végzettek száma			Általános iskolai végzettséggel nem rendelkezők 15-x évesek száma					
	Összesen	nő	férfi	Összesen	nő	férfi	Összesen		nő		férfi	
	fő	fő	fő	fő	fő	fő	fő	%	fő	%	fő	%
2001	337	173	164	281	132	149	56	16,6%	41	23,7%	15	9,1%
2011	348	186	162	Nincs adat	Nincs adat	Nincs adat	Nincs adat	Nincs adat	Nincs adat	Nincs adat	Nincs adat	Nincs adat

Forrás: TeIR, KSH Népszámlálás

3.2.6. számú táblázat - Regisztrált munkanélküliek száma iskolai végzettség szerint

Év	Nyilvántartott álláskeresők száma összesen	A nyilvántartott álláskeresők megoszlása iskolai végzettség szerint					
		8 általánosnál alacsonyabb végzettség		8 általános		8 általánosnál magasabb iskolai végzettség	
	Fő		fő	%	fő	%	fő
2008	14	0	0,0%	3	21,4%	11	78,6%
2009	28	0	0,0%	6	21,4%	22	78,6%
2010	21	0	0,0%	6	28,6%	15	71,4%
2011	13	0	0,0%	3	23,1%	10	76,9%
2012	Nincs adat	Nincs adat	Nincs adat	Nincs adat	Nincs adat	Nincs adat	Nincs adat

Forrás: TeIR, Nemzeti Munkaügyi Hivatal



### 3.2.7. számú táblázat - Felőttoktatásban résztvevők

év	általános iskolai felnőttoktatásban résztvevők száma	8. évfolyamot felnőttoktatásban eredményesen elvégzők száma	
	fő	Fő	%
2009	0	0	0%
2010	0	0	0%
2011	0	0	0%
2012	Nincs adat	Nincs adat	Nincs adat

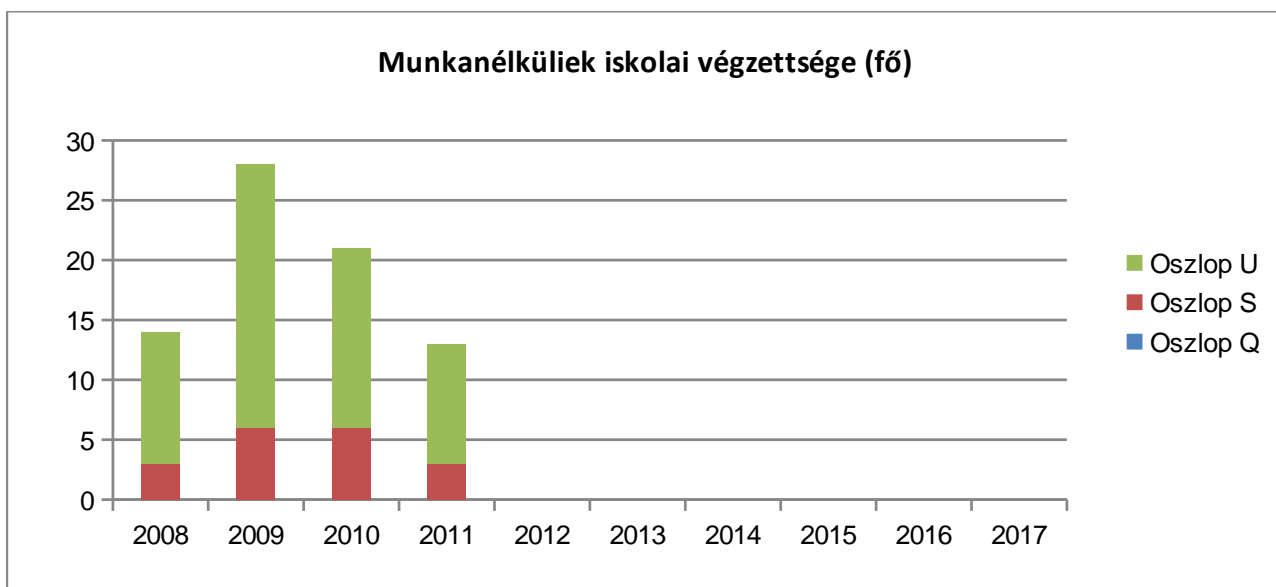
Forrás: TeIR, Területi Államháztartási és Közigazgatási Információs Szolgálat (TAKISZ)

### 3.2.8. számú táblázat - Felnőttoktatásban résztvevők száma középfokú iskolában

év	középfokú felnőttoktatásban résztvevők összesen	szakiskolai felnőttoktatásban résztvevők		szakközépiskolai felnőttoktatásban résztvevők		gimnáziumi felnőttoktatásban résztvevők	
	fő	fő	%	fő	%	fő	%
2009	0	0	0,0%	0	0,0%	0	0,0%
2010	0	0	0,0%	0	0,0%	0	0,0%
2011	0	0	0,0%	0	0,0%	0	0,0%
2012	Nincs adat	Nincs adat	Nincs adat	Nincs adat	Nincs adat	Nincs adat	Nincs adat

Forrás: TeIR, Területi Államháztartási és Közigazgatási Információs Szolgálat (TAKISZ)

Ahogy a táblázat mutatja a 8 általános iskolai végzettségnél magasabb iskolai végzettségűek közt is van álláskereső. A 8 általános iskolai végzettségűek többsége már nyugdíjas korú.



c) közfoglalkoztatás

### 3.2.9. számú táblázat - Közfoglalkoztatásban résztvevők száma

év	Közfoglalkoztatásban résztvevők száma	Közfoglalkoztatásban résztvevők aránya a település aktív korú lakosságához képest	Közfoglalkoztatásban résztvevő romák/cigányok száma	Közfoglalkoztatásban résztvevők romák aránya az aktív korú roma/cigány lakossághoz képest
2010	8	3.57%	0	0%
2011	9	4.00%	0	0%
2012	8	Nincs adat	0	0%

Forrás: Önkormányzat adatai

Az aktív korú lakossághoz képest a táblázatban szereplő adatok reálisak, több esetben tapasztalható, hogy ezen csoportba tartozó személyek a munkaügyi központnál nem regisztráltatják magukat, ennek tudható be, a települési önkormányzat nem tartozik az ún. önhibájukon kívül hátrányos helyzetű községek közé.

d) a foglalkoztatáshoz való hozzáférés esélyének mobilitási, információs és egyéb tényezői (pl. közlekedés, potenciális munkalehetőségek, tervezett beruházások, lehetséges vállalkozási területek, helyben/térségben működő foglalkoztatási programok stb.)

A fenti okok miatt az önkormányzat munkalehetőséget, tervezett beruházást saját hibáján kívül nem tud eszközölni foglalkoztatással kapcsolatosan, csak a foglalkoztatást helyettesítő támogatásban részesülőkre tudunk támaszkodni minimális bérvonzattal ill. központi támogatás igénybevételével. Az ún. hosszabb időtartamú közfoglalkoztatás napi 6 órás munkaidőben történik és jelen pillanatban ez az időszak 4 hónapot tesz ki. Az év utolsó ill. a következő év első két-három hónapjában ebben a körben lehetőség nyílik közhasznú szociális foglalkoztatottak alkalmazására. Határozottan dokumentálható programmal nem rendelkezünk, felmerülő igény esetén nyújtjuk be munkaerő igényünket az illetékes járási hivatalhoz.

### 3.2.10. számú táblázat – A foglalkozáshoz való hozzáférés esélyének helyi potenciálja - vállalkozások

év	regisztrált vállalkozások száma a településen	Kiskereskedelmi üzletek száma	vendéglátóhelyek száma	állami szektorban foglalkoztatottak száma	kivetett iparűzési adó	befizetett iparűzési adó	működő foglalkoztatási programok száma helyben	foglalkoztatási programokban résztvevők száma
2008	53	2	2	Nincs adat	0	0	0	0
2009	52	2	2	Nincs adat	0	0	0	0
2010	51	2	1	Nincs adat	0	0	0	0
2011	50	2	1	Nincs adat	0	0	0	0
2012	Nincs adat	Nincs adat	Nincs adat	Nincs adat	0	0	0	0

Forrás: TEIR, T-Star, önkormányzat adatai

A regisztrált vállalkozások összlétszáma a TEIR alapján lett megállapítva, konkrét tudomásunk egy-két helyi vállalkozóról van, akiket az okmányirodán keresztül be lehet azonosítani, mivel Apátistvánfalván helyi iparűzési adót nem állapított meg a képviselő-testület, ezért a vállalkozók bejelentkezési kötelezettséggel nem tartoznak. A faluban többen rendelkeznek őstermelői igazolvánnyal, jogosultsággal, melyről részletesebb tájékoztatást a falugazdász tud adni.

### 3.2.11. számú táblázat – A foglalkoztatáshoz való hozzáférés esélyének helyi potenciálja - közlekedés

	elérhetőség átlagos ideje autóval	autóbusz járatpárok száma munka-napokon	átlagos utazási idő autóbuszal	vonat járatok átlagos száma munkanapokon	átlagos utazási idő vonattal	Kerékpár úton való megközelíthetőség	átlagos utazási idő kerékpáron
Legközelebbi centrum	10 perc	6	20 perc	0	0	0	40 perc
Megye-székhely	55 perc	0	0	0	0	0	0
Főváros	3 óra 30 perc	0	0	0	0	0	0

Forrás: helyi autóbusz társaság, MÁV, önkormányzat adatai

e) fiatalok foglalkoztatását és az oktatásból a munkaerőpiacra való átmenetet megkönnyítő programok a településen; képzéshez, továbbképzéshez való hozzáférésük

**A fentiekkel kapcsolatos programokat és hozzáféréseket településünk nem tud biztosítani, azonban igény esetén az illetékes járási munkaügyi kirendeltség által ellátottak ezek a feladatok.**

### 3.2.13. számú táblázat – A foglalkozáshoz való hozzáférés esélyének helyi potenciálja – programokon résztvevő fiatalok száma

év	fiatalok foglalkoztatását megkönnyítő programok a településen		fiatalok foglalkoztatását megkönnyítő programok a vonzáskörzetben		az oktatásból a munkaerőpiacra való átmenetet megkönnyítő programok a településen		az oktatásból a munkaerőpiacra való átmenetet megkönnyítő programok a vonzáskörzetben	
	férfi	nő	férfi	nő	férfi	nő	férfi	nő
2008	0	0	Nincs adat	Nincs adat	0	0	Nincs adat	Nincs adat
2009	0	0	Nincs adat	Nincs adat	0	0	Nincs adat	Nincs adat
2010	0	0	Nincs adat	Nincs adat	0	0	Nincs adat	Nincs adat
2011	0	0	Nincs adat	Nincs adat	0	0	Nincs adat	Nincs adat
2012	0	0	Nincs adat	Nincs adat	0	0	Nincs adat	Nincs adat

Forrás: helyi adatgyűjtés

f) munkaerő-piaci integrációt segítő szervezetek és szolgáltatások feltérképezése (pl. felnőttképzéshez és egyéb munkaerő-piaci szolgáltatásokhoz való hozzáférés, helyi foglalkoztatási programok)

### 3.2.14. számú táblázat – A foglalkoztatáshoz való hozzáférés esélyének helyi potenciálja - felnőttek

	van/nincs	Felsorolás
felnőttképző programok a településen	nincs	
felnőttképző programok a vonzásközpontban	van	
egyéb munkaerő-piaci szolgáltatások a településen	nincs	
egyéb munkaerő-piaci szolgáltatások a vonzásközpontban	van	
Helyi foglalkoztatási programok a településen	nincs	
Helyi foglalkoztatási programok a vonzásközpontban	van	

Forrás: helyi adatgyűjtés

3.2.15. számú táblázat – A foglalkoztatáshoz való hozzáférés esélyének helyi potenciálja – programokon résztvevő felnőttek száma

év	felnőttképző programok a településen		felnőttképző programok a vonzasközpontban		egyéb munkaerő-piaci szolgáltatások a településen		egyéb munkaerő-piaci szolgáltatások a vonzaskörzetben		helyi foglalkoztatási programok a településen		helyi foglalkoztatási programok a vonzaskörzetben	
	férfi	nő	férfi	nő	férfi	nő	férfi	nő	férfi	nő	férfi	nő
2008	0	0	Nincs adat	Nincs adat	0	0	Nincs adat	Nincs adat	0	0	Nincs adat	Nincs adat
2009	0	0	Nincs adat	Nincs adat	0	0	Nincs adat	Nincs adat	0	0	Nincs adat	Nincs adat
2010	0	0	Nincs adat	Nincs adat	0	0	Nincs adat	Nincs adat	0	0	Nincs adat	Nincs adat
2011	0	0	Nincs adat	Nincs adat	0	0	Nincs adat	Nincs adat	0	0	Nincs adat	Nincs adat
2012	0	0	Nincs adat	Nincs adat	0	0	Nincs adat	Nincs adat	0	0	Nincs adat	Nincs adat

Forrás: helyi adatgyűjtés

Ezen feladatok a fent említett járási munkaügyi kirendeltség és a Családsegítő és Gyermejköltségi Szolgálat által biztosítva vannak.

g) mélyszegénységben élők és romák települési önkormányzati saját fenntartású intézményekben történő foglalkoztatása

É#, #, #, #ČÚ#RÚ#ČIT#ČT#Â1#xÂ###, #Dý# (eT#

Településünkön romák és mélyszegénységben élők nem élnek. Azonban igény esetén a járási munkaügyi kirendeltségen keresztül, pályázat útján, közfoglalkoztatás keretében tudjuk csak foglalkoztatni az önhibájukon kívül nehéz helyzetbe kerülőket.

h) hátrányos megkülönböztetés a foglalkoztatás területén

Nincs tudomásunk hátrányos megkülönböztetésről a foglalkoztatás terén.

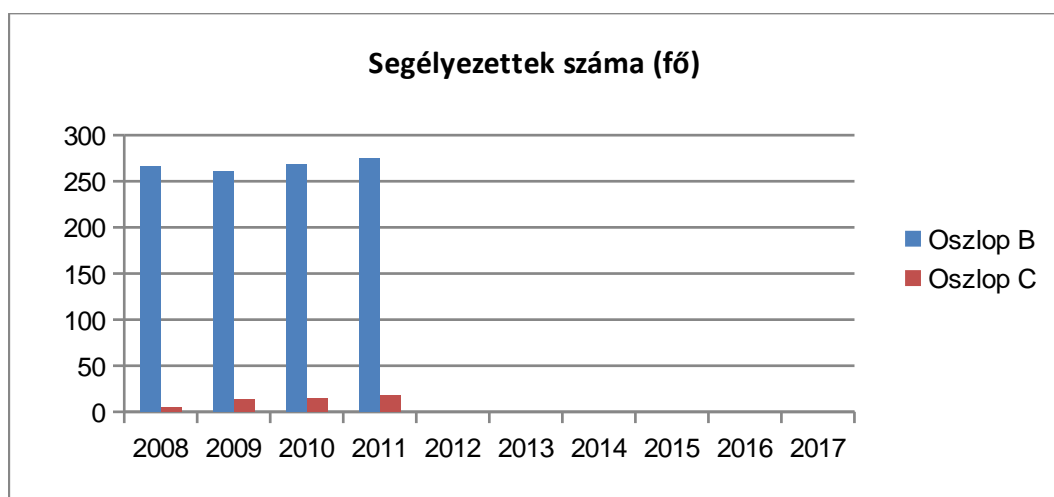
3.3 Pénzbeli és természetbeni szociális ellátások, aktív korúak ellátása, munkanélküliséghez kapcsolódó támogatások

### 3.3.1. számú táblázat - Álláskeresői segélyben részesülők száma

év	15-64 év közötti lakónépesség száma	segélyben részesülők fő	segélyben részesülők %
2008	266	5	1,9%
2009	261	14	5,4%
2010	268	15	5,6%
2011	275	18	6,5%
2012	Nincs adat	Nincs adat	Nincs adat

Forrás: TeIR, Nemzeti Munkaügyi Hivatal

Az álláskeresői segélyben részesülők száma a minimális mértékű emelkedést mutat. Ezen munkaképes személyek többsége nem igényel önkormányzati támogatást, alacsony jövedelmüket igyekeznek háztáji gazdálkodással készíteni.



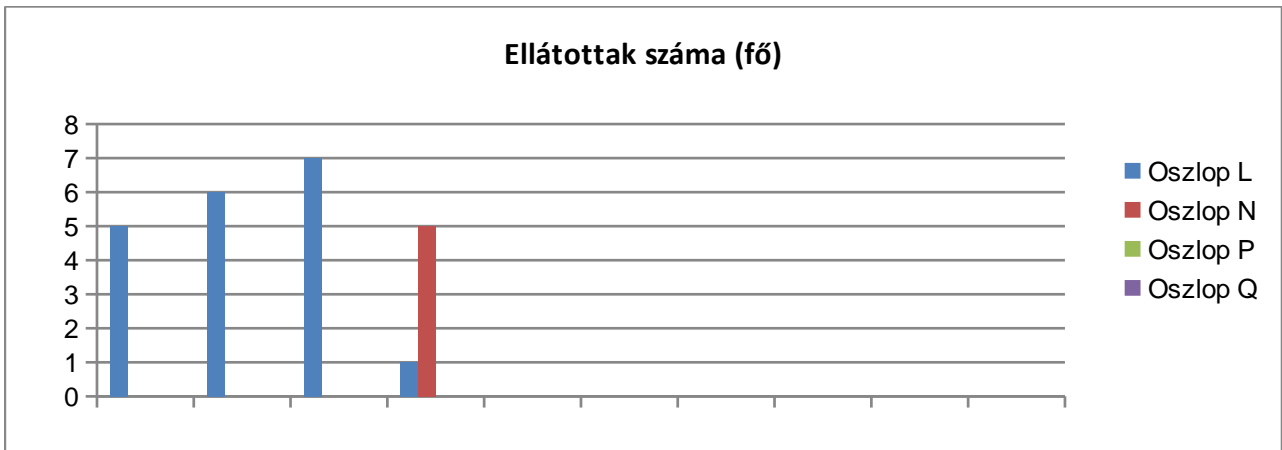
### 3.3.2. számú táblázat - Járadékra jogosultak száma

év	nyilvántartott álláskeresői száma	álláskeresői járadékra jogosultak	
	fő	fő	%
2008	14	5	35,7%
2009	28	14	50,0%
2010	21	15	71,4%
2011	13	18	138,5%
2012	Nincs adat	Nincs adat	Nincs adat

Forrás: TeIR, Nemzeti Munkaügyi Hivatal

Az álláskeresői járadékra jogosultak száma az utóbbi években fokozatosan emelkedést mutat.

C#####



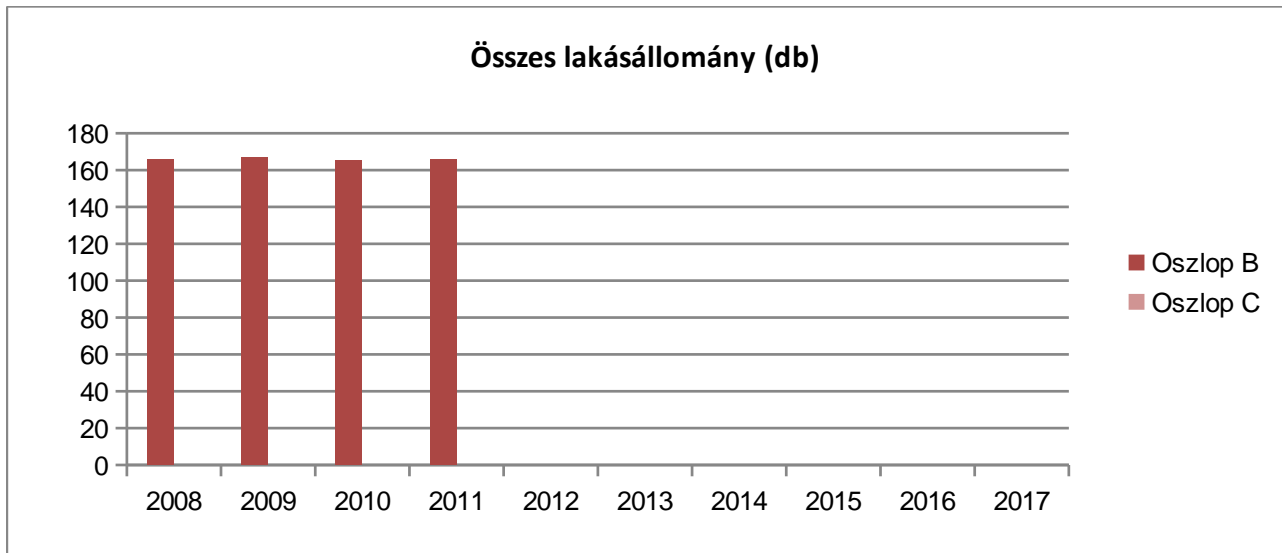
A rendszeres szociális segélyben részesülők száma fokozatosan csökkenő tendenciát mutat. Ez 2012. évtől már nem jellemző.

### 3.4 Lakhatás, lakáshoz jutás, lakhatási szegregáció

3.4.1. számú táblázat - Lakásállomány

év	összes lakásállomány (db)	ebből elégtelen lakhatási körülményeket biztosító lakások száma	bérlakás állomány (db)	ebből elégtelen lakhatási körülményeket biztosító lakások száma	szociális lakásállomány (db)	ebből elégtelen lakhatási körülményeket biztosító lakások száma	egyéb lakáscélra használt nem lakáscélú ingatlanok (db)	ebből elégtelen lakhatási körülményeket biztosító lakások száma
2008	166	0	0	0	0	0	0	0
2009	167	0	0	0	0	0	0	0
2010	165	0	0	0	0	0	0	0
2011	166	0	0	0	0	0	0	0
2012	Nincs adat							

Forrás: TeIR, KSH Tstar, önkormányzati adatok



**Apátistvánfalván összesen 166 családi ház van, az építkezők részére az önkormányzat jelképes összeget biztosít a letelepedéshez.**

E fejezetben a lakhatáshoz kapcsolódó területet elemezzük, kiemelve a bérlakás-állományt, a szociális lakhatást, az egyéb lakáscélra nem használt lakáscélú ingatlanokat, feltárva a településen fellelhető elégtelen lakhatási körülményeket, veszélyeztetett lakhatási helyzeteket és hajléktalanságot, illetve a lakhatást segítő támogatásokat. E mellett részletezzük a lakhatásra vonatkozó egyéb jellemzőket, elsősorban a szolgáltatásokhoz való hozzáférést.

a.) Bérlakás-állomány, szociális lakhatás, elégtelen lakhatási körülmények, veszélyeztetett lakhatási helyzetek, hajléktalanság

**Apátistvánfalva településen a lakástörvény alapján megfogalmazott bérlakás állomány, illetve szociális lakásállomány nincs. Az önkormányzat 2/3-os tulajdoni arányban rendelkezik 3 db szolgálati jellegű lakással, ezek közül kettő részben fel lett újítva, egy még teljes felújítás előtt áll. Községünkben hajléktalan személyek nem élnek, veszélyeztetett lakhatási helyzetek jelenleg nincsenek. Állandóan nem használt lakáscélú ingatlan néhány van községünkben magántulajdonban, melyet a tulajdonosok nyaralóként használnak vagy eladás alatt állnak. A községben meglévő alapvető szolgáltatások minden házas ingatlanon elérhetőek: ivóvíz, villany, telefon, internet.**

b.) lakhatást segítő támogatás (szociális lakhatás).

**Az önkormányzati rendelet alapján kamatmentes, illetve vissza nem térítendő támogatás igényelhető felújításhoz és lakásépítéshez.**

c.) egyéb lakás célra használt nem lakás célú ingatlanok

**Nyilvántartásunk szerint nincs ilyen.**

d.) eladósodottság

**Nincs konkrét tudomásunk a lakosság eladósodottságáról, az ilyen helyzetben került emberek jellemzően ausztria munkavállalással oldják meg problémáikat.**

e.) lakhatás egyéb jellemzői: külterületeken és nem lakóövezetben elhelyezkedő lakások, minőségi közszolgáltatásokhoz, közműszolgáltatásokhoz, közösségi közlekedéshez való hozzáférés bemutatása

### 3.4.2. számú táblázat - Veszélyeztetett lakhatási helyzetek, hajléktalanság

év	Feltárt veszélyeztetett lakhatási helyzetek száma	Hajléktalanok száma
2008	0	0
2009	0	0
2010	0	0
2011	0	0
2012	0	0

Forrás: önkormányzati adatok

**A községünk szórvány település jellegéből fakadóan lakások jelentős része a külterületen helyezkedik el, azonban részükre is biztosított ugyanazon közszolgáltatások, közműszolgáltatások és közösségi közlekedéshez való hozzáférés.**

### 3.5 Telepek, szegregátumok helyzete

a) a telep/szegregátum mint lakókörnyezet jellemzői (kiterjedtsége, területi elhelyezkedése, megközelíthetősége, lakásállományának állapota, közműellátottsága, közszolgáltatásokhoz való hozzáférés lehetőségei, egyéb környezet-egészségügyi jellemzői stb.)

**Településünkön nincs szegregált, telepszerű lakókörnyezet.**

b) a telepen/szegregátumokban élők száma, társadalmi problémák szempontjából főbb jellemzői (pl. életkori megoszlás, foglalkoztatottsági helyzet, segélyezettek, hátrányos, halmozottan hátrányos helyzetű gyermekek aránya, stb.)

**A fentiekből adódóan nem értelmezhető.**

c) szegregációval veszélyeztetett területek, a lakosság területi átrendeződésének folyamatai

**Településünkön nincs szegregációval veszélyeztetett terület, a lakosság területi átrendeződésének folyamata nem értelmezhető a településünk egyedi jellegéből (szórványtelepülés) fakadóan.**

### 3.6 Egészségügyi és szociális szolgáltatásokhoz való hozzáférés

a) az egészségügyi alapszolgáltatásokhoz, szakellátáshoz való hozzáférés



### 3.6.1. számú táblázat – Orvosi ellátás

év	Felnőttek és gyermekek részére tervezett háziorvosi szolgálatok száma	Csak felnőttek részére szervezett háziorvosi szolgáltatások száma	házi gyermekorvosok által ellátott szolgálatok száma
2008	1	0	0
2009	1	0	0
2010	1	0	0
2011	1	0	0
2012	1	0	0

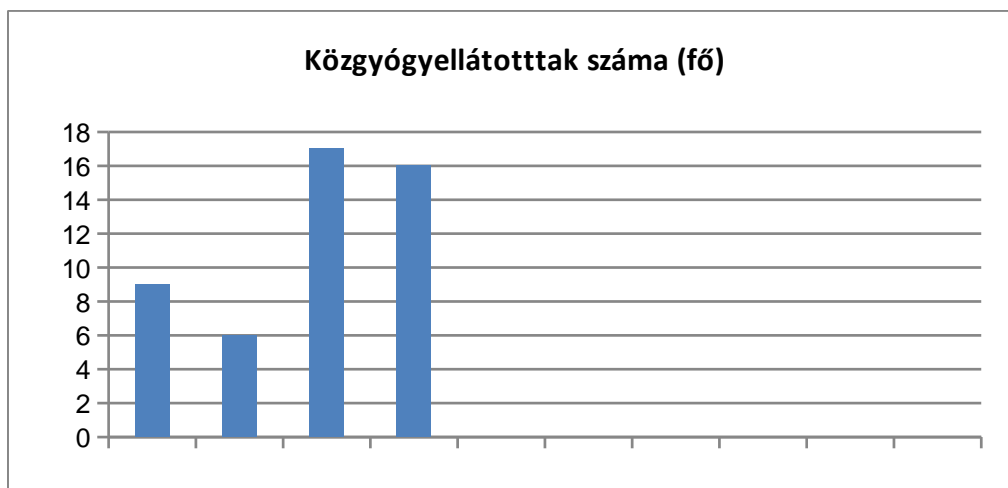
Forrás: TeIR, KSH Tstar

A településen helyben biztosítjuk a védőnői ellátást, valamint a háziorvosi ellátást gyermekek és felnőttek részére. A szakorvosi ellátás Szentgotthárdon biztosított, ahová a közlekedtetést a falugondnoki szolgálat keretében biztosítjuk.

### 3.6.2. számú táblázat - Közgyógyellátási igazolvánnyal rendelkezők száma

év	közgyógyellátási igazolvánnyal rendelkezők száma
2008	9
2009	6
2010	17
2011	16
2012	Nincs adat

Forrás: TeIR, KSH Tstar

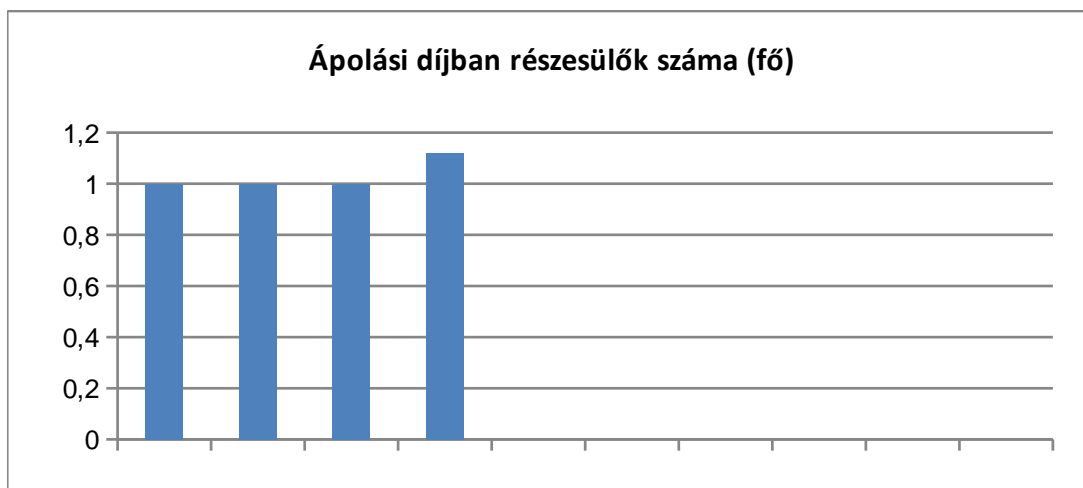


A közgyógyellátásra való jogosultak mindegyike megkapja az ellátás jogosultságára való igazolványt.

### 3.6.3. számú táblázat - Ápolási díjban részesítettek száma

év	ápolási díjban részesítettek száma
2008	1
2009	1
2010	1
2011	1,12
2012	Nincs adat

Forrás: TeIR, KSH Tstar



Az ápolási díjra

jogosultak részére az ellátás biztosított.

b) prevenció és szűrőprogramokhoz (pl. népegészségügyi, kora gyermekkori kötelező szűrésekhez) való hozzáférés

**A gyermekkori szűrésekhez a hozzáférés biztosított.**

c) fejlesztő és rehabilitációs ellátáshoz való hozzáférés

**A fejlesztő ellátáshoz való hozzáférés az oktatási intézmény és Szentgotthárd városon keresztül biztosított.**

d) közétkeztetésben az egészséges táplálkozás szempontjainak megjelenése

**Túlnyomó részt biztosított.**

e) sportprogramokhoz való hozzáférés:

**Iskola keretén belül és a szentgotthárdi fürdőn keresztül biztosított.**

f) személyes gondoskodást nyújtó szociális szolgáltatásokhoz való hozzáférés:

**Minden jogosult részére biztosított.**

g) hátrányos megkülönböztetés, az egyenlő bánásmód követelményének megsértése a szolgáltatások nyújtásakor:

**Megkülönböztetésben senki nem részesül, az egyenlő bánásmód követelményeit mindenkor betartjuk.**

h) pozitív diszkrimináció (hátránykompenzáló juttatások, szolgáltatások) a szociális és az egészségügyi ellátórendszer keretein belül:

**Alkalmoszerűen előfordul a nemzetiségi kisebbségen belül.**

### **3.7 Közösségi viszonyok, helyi közelet bemutatása**

a) közösségi élet szinterei, fórumai:

**A közösségi élet fő színtere a központban lévő több funkcionális közösségi épületünk.**

Fórumai:

- **Farsangi multságok a helyi nemzetiségi hagyományok alapján.**
- **Nagyszombati összejövétel,**
- **Májusfa állítás és kitáncolás**
- **Nemzetiségi Falunapi ünnepség**
- **Elszármazottak meghívása, összekötve hazai és külföldi szlovén kulturális csoportok találkozásával**
- **Őszi tök-fesztivál**
- **Falukarácsonyi ünnepség, szépkorúak köszöntésével**

b) közösségi együttélés jellemzői (pl. etnikai konfliktusok és kezelésük)

**A településen a békés egymás mellett élés a jellemző, kezelendő konfliktusok nincsenek.**

c) helyi közösségi szolidaritás megnyilvánulásai (adományozás, önkéntes munka stb.)

**Úgy a régmúltban, mind a közelmúltban példamutatónak nyilvánítható, különös tekintettel az önkéntes munkavégzésre, ami a település rendbetételére és a kulturális tevékenységre vonatkozó.**

**3.8 A roma nemzetiségi önkormányzat célcsoportokkal kapcsolatos esélyegyenlőségi tevékenysége, partnersége a települési önkormányzattal**

**Községben nincs roma nemzetiségi önkormányzat.**

### **3.9 Következtetések: problémák beazonosítása, fejlesztési lehetőségek meghatározása.**

<b>A mélyszegénységben élők és a romák helyzete, esélyegyenlősége vizsgálata során településünkön</b>	
<b>beazonosított problémák</b>	<b>fejlesztési lehetőségek</b>
Helyi foglalkoztatottság biztosítása	A tartós munkanélküliek részére a törvényileg meghatározott 30 napon felüli közfoglalkoztatás kibővítése
Alacsony foglalkoztatottság	A közcélú foglalkoztatás összehangolása a település valós igényeivel
Rossz egészségügyi állapot	Egészségügyi szűrések népszerűsítése, egészségtudatos életmódra való nevelés

Községünkben nem élnek romák és mélyszegénységben élő lakosok sem.

#### 4. A gyermekek helyzete, esélyegyenlősége, gyermekszegénység

##### 4.1. A gyermekek helyzetének általános jellemzői (pl. gyermekek száma, aránya, életkori megoszlása, demográfiai trendek stb.)

a) veszélyeztetett és védelembe vett, hátrányos helyzetű, illetve halmozottan hátrányos helyzetű gyermekek, valamint fogyatékossgal élő gyermekek száma és aránya, egészségügyi, szociális, lakhatási helyzete

##### 4.1.1. számú táblázat - Védelembe vett és veszélyeztetett kiskorú gyermekek száma

év	védelembe vett 18 év alattiak száma	Megszüntetett esetek száma a 18 év alatti védelembe vettek közül	veszélyeztetett kiskorú gyermekek száma
2008	0	0	0
2009	0	0	0
2010	0	0	0
2011	0	0	0
2012	Nincs adat	Nincs adat	Nincs adat

Forrás: TeIR, KSH Tstar

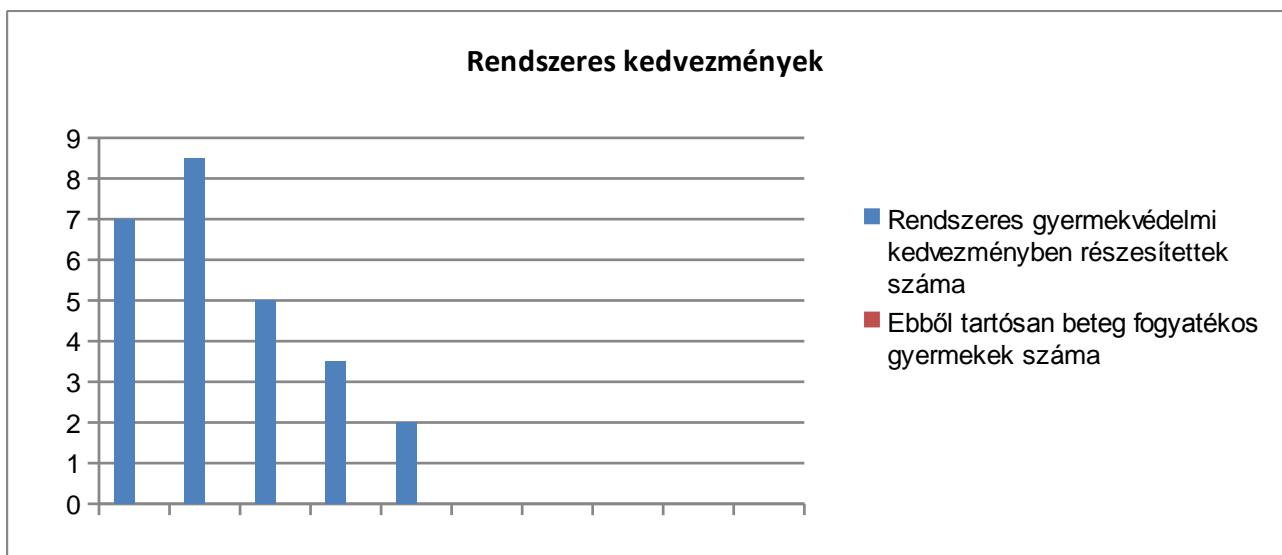
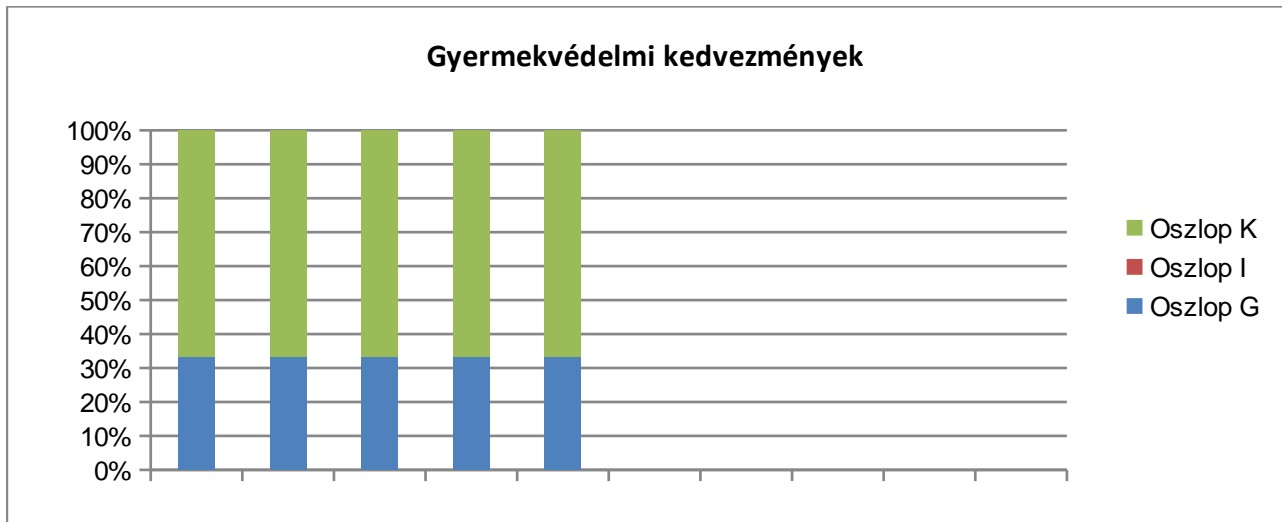
Az elmúlt időszakban a fentiek egy családot érintettek, az önkormányzat és az oktatási intézmény valamint a Családsegítő és Gyermekjóléti Szolgálat közreműködésével a fennálló veszélyeztetettség megszűnt.

b) rendszeres gyermekvédelmi kedvezményben részesítettek száma

##### 4.1.2. számú táblázat - Rendszeres gyermekvédelmi kedvezményben részesítettek száma

év	Rendszeres gyermekvédelmi kedvezményben részesítettek száma	Ebből tartósan beteg fogyatékos gyermekek száma	Kiegészítő gyermekvédelmi kedvezményben részesítettek száma	Ebből tartósan beteg fogyatékos gyermekek száma	Rendkívüli gyermekvédelmi kedvezményben részesítettek száma
2008	7	Nincs adat	0	Nincs adat	6
2009	8,5	Nincs adat	0	Nincs adat	0
2010	5	Nincs adat	0	Nincs adat	0
2011	3,5	Nincs adat	0	Nincs adat	0
2012	Nincs adat				

Forrás: TeIR, KSH Tstar, Önkormányzati adatok



**Figyelemmel a táblázatban szereplő adatokra tapasztalható, hogy az ellátás csökkenése folyamatos tendenciát mutat. Ez annak is betudható, hogy egyre kevesebb igény merül fel az ellátásra. Egy-két esetben tapasztalható a stagnálás, ill. a szociális körülményekben történő javulás.**

c) gyermek jogán járó helyi juttatásokban részesülők száma, aránya:

**Községünkben - igény alapján - a helyi juttatásokat az önkormányzat képviselő-testülete vagy a jogszabályi előírások alapján a település jegyzője saját hatáskörében bírálja el.**

d) kedvezményes iskolai étkeztetésben részesülők száma, aránya

#### 4.1.3. számú táblázat – Kedvezményes óvodai - iskolai juttatásokban részesülők száma

év	Ingyenes étkezésben résztvevők száma óvoda	Ingyenes étkezésben résztvevők száma iskola 1-8. évfolyam	50 százalékos mértékű kedvezményes étkezésre jogosultak száma 1-13. évfolyam	Ingyenes tankönyvellátásban részesülők száma	Óvodáztatási támogatásban részesülők száma	Nyári étkeztetésben részesülők száma
2008	Nincs adat	Nincs adat	Nincs adat	Nincs adat	Nincs adat	0
2009	Nincs adat	Nincs adat	Nincs adat	Nincs adat	Nincs adat	0
2010	Nincs adat	Nincs adat	Nincs adat	Nincs adat	Nincs adat	0
2011	Nincs adat	Nincs adat	Nincs adat	Nincs adat	Nincs adat	0
2012	Nincs adat	Nincs adat	Nincs adat	Nincs adat	Nincs adat	0

Forrás: TeIR, KSH Tstar, Önkormányzati adatok

**Az iskolai étkeztetést a rendszeres gyermekvédelmi támogatásban részesülő család(ok) veszi(k) igénybe az erre vonatkozó hatósági határozatot kérelmező(k) igénybejelentése alapján.**

e) magyar állampolgársággal nem rendelkező gyermekek száma, aránya

**Településünkön minden gyermek magyar állampolgárságú.**

#### 4.2 Szegregált, teleszerű lakókörnyezetben élő gyermekek helyzete, esélyegyenlősége

**Településünkön nincs szegregált, teleszerű lakókörnyezet.**

#### 4.3 A hátrányos, illetve halmozottan hátrányos helyzetű, valamint fogyatékossgal élő gyermekek szolgáltatásokhoz való hozzáférése

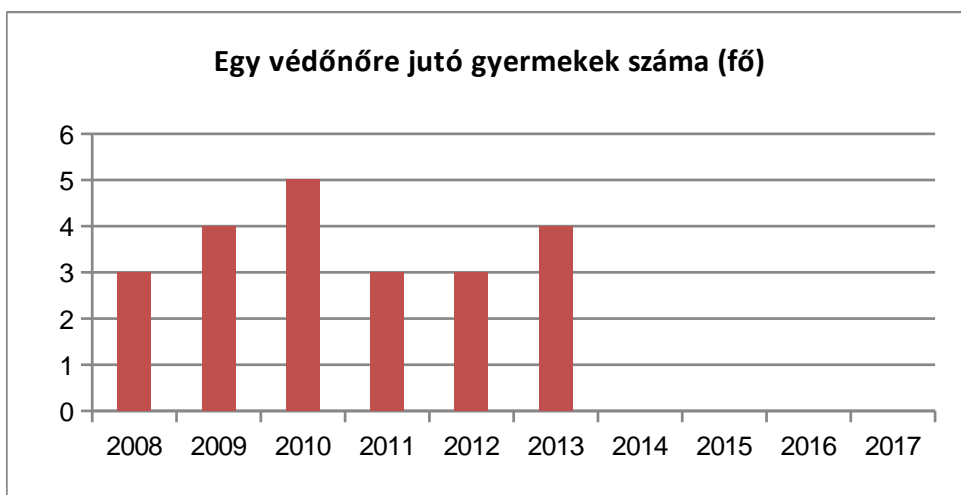
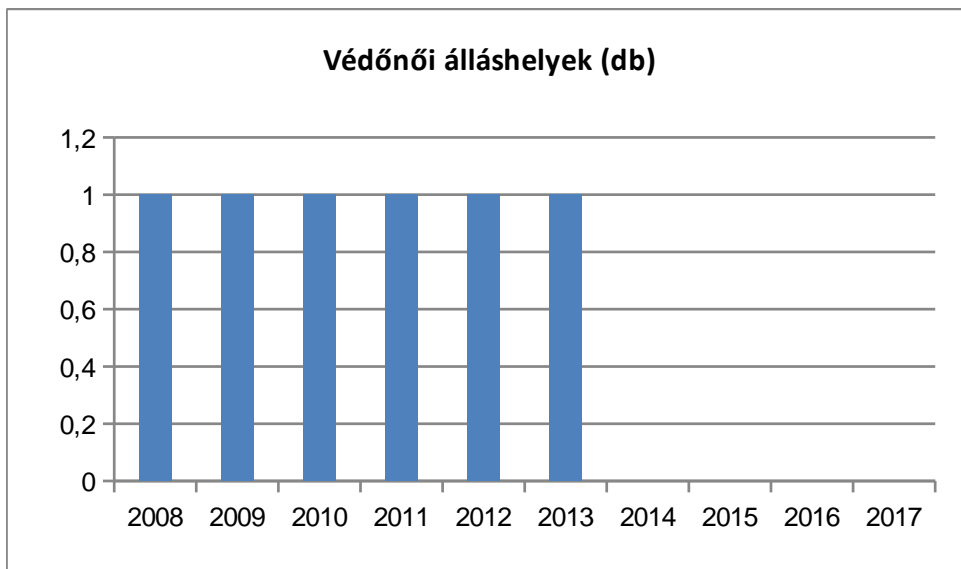
a) védőnői ellátás jellemzői (pl. a védőnő által ellátott települések száma, egy védőnőre jutott ellátott, betöltetlen státuszok)

**A védőnői szakhatósági ellátás településünkön folyamatosan megbízás alapján több mint 30 éve működik. Az ellátottak száma elmúlt évtizedekben folyamatosan csökkent, ez lakosság előregedésével és ezzel járó újszülöttek számának csökkenésével, valamint környékünkön adódó kevés munkalehetőség miatt a fiatalok elvándorlásával magyarázható. Betöltetlen státusz nincs.**

#### 4.3.1. számú táblázat – Védőnői álláshelyek száma

év	védőnői álláshelyek száma	Egy védőnőre jutó gyermekek száma
2008	1	Nincs adat
2009	1	Nincs adat
2010	1	Nincs adat
2011	1	Nincs adat
2012	1	Nincs adat

Forrás: TeIR, KSH Tstar, önkormányzati adatgyűjtés



*b)* A gyermekorvosi ellátás jellemzői (pl. házi gyermekorvoshoz, gyermek szakorvosi ellátáshoz való hozzáférés, betöltetlen házi gyermekorvosi praxisok száma)

#### 4.3.2. számú táblázat – Gyermekorvosi ellátás jellemzői

év	Betöltetlen felnőtt háziiorvosi praxis/ok száma	Háziiorvos által ellátott személyek száma	Gyermekorvos által ellátott gyerekek száma	Felnőtt házi orvos által ellátott gyerekek száma
2008	0	Nincs adat	Nincs adat	Nincs adat
2009	0	Nincs adat	Nincs adat	Nincs adat
2010	0	Nincs adat	Nincs adat	Nincs adat
2011	0	Nincs adat	Nincs adat	Nincs adat
2012	0	Nincs adat	Nincs adat	Nincs adat

Forrás: TeIR, KSH Tstar, önkormányzati adatgyűjtés

**A háziiorvosi ellátás mutatóiban átlagos ellátás tapasztalható, viszont sajnálatos, hogy az ellátott gyermekek létszáma csökkent, ez annak is betudható, hogy a népesség száma folyamatosan csökken.**

c) 0–7 éves korúak speciális (egészségügyi-szociális-oktatási) ellátási igényeire (pl. korai fejlesztésre, rehabilitációra) vonatkozó adatok

**Hivatalunknak nincs értékelhető adata, esetleges felmerülő problémák esetén igénybe veszik az érintett szakhatóságokat, akikkel határozott és pozitív kapcsolatot ápolunk.**

d) gyermekjóléti alapellátás

#### 4.3.3. számú táblázat - Bölcsődék és bölcsődébe beíratott gyermekek száma

év	bölcsődék száma	bölcsődébe beírt gyermekek száma	Szociális szempontból felvett gyerekek száma (munkanélküli szülő, veszélyeztetett gyermek, nappali tagozaton tanuló szülő)	Működő összes bölcsődei férőhelyek száma
2008	0	0	0	0
2009	0	0	0	0
2010	0	0	0	0
2011	0	0	0	0
2012	0	0	0	0

Forrás: TeIR, KSH Tstar

#### 4.3.4. számú táblázat - Családi napköziben engedélyezett férőhelyek száma

év	családi napköziben engedélyezett férőhelyek száma	családi napköziben a térítésmentes férőhelyek száma
2008	0	0
2009	0	0
2010	0	0
2011	0	0
2012	0	0

Forrás: TeIR, KSH Tstar, Intézményi

**Az önkormányzat a rendszeres gyermekvédelmi támogatás keretében gondoskodik az ellátások biztosításáról (étkeztetési kedvezmény, ingyenes tankönyv ellátás, esti szociális problémák orvosolása).**



Az önkormányzat képviselő-testülete kiemelt feladatának tekinti a folyamatos alapellátás zökkenőmentes biztosítását.

e) gyermekvédelem

Hangsúlyozni szeretnénk, hogy településünkön gyermekvédelmi problémák felmerülése nem jellemző, az esetlegesen megjelenő gondokat személyesen, szülőkkel történő megbeszélés alapján pozitív irányban orvosolni tudjuk. Szükség esetén a Családsegítő és Gyermekjóléti Szolgálat szakmai irányutatóit igénybe vesszük.

f) krízishelyzetben igénybe vehető szolgáltatások

Községünkben az elmúlt évtizedben fenti szolgáltatást nem vették igénybe a lakosság, jelenleg sincs erről hivatalos tudomásunk.

g) egészségfejlesztési, sport-, szabadidős és szünidei programokhoz való hozzáférés

A szabadidős tevékenységről környezetünkben a Faluszépítő és Hagyományőrző Egyesület az éves programterve alapján az önkormányzat közreműködésével, segítségével gondoskodik.

h) gyermekétkeztetés (intézményi, hétvégi, szünidei) ingyenes tankönyv

Az Országos Szlovén Önkormányzat, mint a helyi oktatási intézmények fenntartója a gyermekétkeztetést folyamatosan biztosítja (a tanévben), hétvégi ill. szünidei ellátásra visszamenőlegesen igény nem merült fel. Tankönyv ellátás az oktatási intézmény tanulói részére költségmentes.

i) hátrányos megkülönböztetés, az egyenlő bánásmód követelményének megsértése a szolgáltatások nyújtásakor járási, önkormányzati adat, civil érdekképviselek észrevételei

Településünkön többszörös hátrányos helyzetű lakos nincs, az esetlegesen felmerülő problémákra vonatkozóan felkeressük az illetékes járási, ill. önkormányzati hivatalt. Ezzel kapcsolatosan helyben civil érdek-képviseleti szervezet nincs.

j) pozitív diszkrimináció (hátránykompenzáló juttatások, szolgáltatások) az ellátórendszerek keretein belül

Csak abban az esetben tudjuk alkalmazni amennyiben a törvények biztosítják e feltételeket.

**4.4** A kiemelt figyelmet igénylő gyermekek/tanulók, valamint fogyatékossgal élő gyerekek közoktatási lehetőségei és esélyegyenlősége

a) a hátrányos, illetve halmozottan hátrányos helyzetű, valamint sajátos nevelési igényű és beilleszkedési, tanulási, magatartási nehézséggel küzdő gyermekek/tanulók óvodai, iskolai ellátása

#### 4.4.1. számú táblázat - Óvodai nevelés adatai

ÓVODAI ELLÁTOTSÁG		db
Az óvoda telephelyeinek száma		1
Hány településről járnak be a gyermekek		5
Óvodai férőhelyek száma		25
Óvodai csoportok száma		1
Az óvoda nyitvatartási ideje (...h-tól ...h-ig):		07.00 – 18.00
A nyári óvoda-bezárás időtartama: ( )		14 nap
Személyi feltételek		Fő
		Hiányzó létszám
Óvodapedagógusok száma		2
Ebből diplomás óvodapedagógusok száma		2
Gyógypedagógusok létszáma		Nincs adat
Dajka/gondozónő		0,5
Kisegítő személyzet		0,5
		Nincs adat

Forrás: TeIR, KSH Tstar, önkormányzati adatgyűjtés

#### 4.4.2. számú táblázat - Óvodai nevelés adatai 2.

év	Helyhiány miatt elutasított gyermekek száma (fő)	Ebből hátrányos / halmozottan hátrányos helyzetű (fő)
2008	Nincs adat	Nincs adat
2009	Nincs adat	Nincs adat
2010	Nincs adat	Nincs adat
2011	Nincs adat	Nincs adat
2012	Nincs adat	Nincs adat

Forrás: TeIR, KSH Tstar, önkormányzati, intézményi adatgyűjtés

#### 4.4.3. számú táblázat - Óvodai nevelés adatai 3.

év	3-6 éves korú gyermekek száma	óvodai gyermekcsoportok száma	óvodai férőhelyek száma	óvodai feladat-ellátási helyek száma	óvodába beírt gyermekek száma	óvodai gyógypedagógiai csoportok száma
2008	Nincs adat	1	25	1	5	0
2009	Nincs adat	1	25	1	8	0
2010	Nincs adat	1	25	1	9	0
2011	Nincs adat	1	25	1	9	0
2012	Nincs adat	Nincs adat	Nincs adat	Nincs adat	Nincs adat	Nincs adat

Forrás: TeIR, KSH Tstar, Önkormányzati adatgyűjtés

#### 4.4.4. számú táblázat - Az óvodai ellátás igénybevétele

2012-2013. év	3 éves	4 éves	5 éves	6 éves	7 éves	Összesen
<b>székhely</b>						
Az intézménybe beíratott gyermekek létszáma	2	1	6	0	0	9
más településről bejáró gyermekek létszáma	1	1	0	0	0	2
meghátradoan irányított gyermekek száma (az adott évből eltelt időszakra)	0	0	0	0	0	0
a beíratott gyermekek közül a hátrányos helyzetűek létszáma	0	0	0	0	0	0
halmozottan hátrányos helyzetűek	0	0	0	0	0	0
<b>tagóvoda</b>						
Az intézménybe beíratott gyermekek létszáma	0	0	0	0	0	0
más településről bejáró gyermekek létszáma	0	0	0	0	0	0
meghátradoan irányított gyermekek száma (az adott évből eltelt időszakra)	0	0	0	0	0	0
a beíratott gyermekek közül a hátrányos helyzetűek létszáma	0	0	0	0	0	0
a beíratott gyermekek közül a halmozottan hátrányos helyzetűek létszáma	0	0	0	0	0	0

Forrás: TeIR, KSH Tstar, Önkormányzati adatgyűjtés

**Az éves statisztikai jelentések alapján megállapítható, hogy településünkön hátrányos helyzetű (HH) és halmozottan hátrányos helyzetű (HHH) valamint sajátos nevelési igényű és beilleszkedési, tanulási, magatartási nehézséggel küzdő gyermekek nincs.**

b) a közneveléshez kapcsolódó kiegészítő szolgáltatások (pl. iskolára/óvodára jutó gyógypedagógusok, iskolapszichológusok száma stb.)

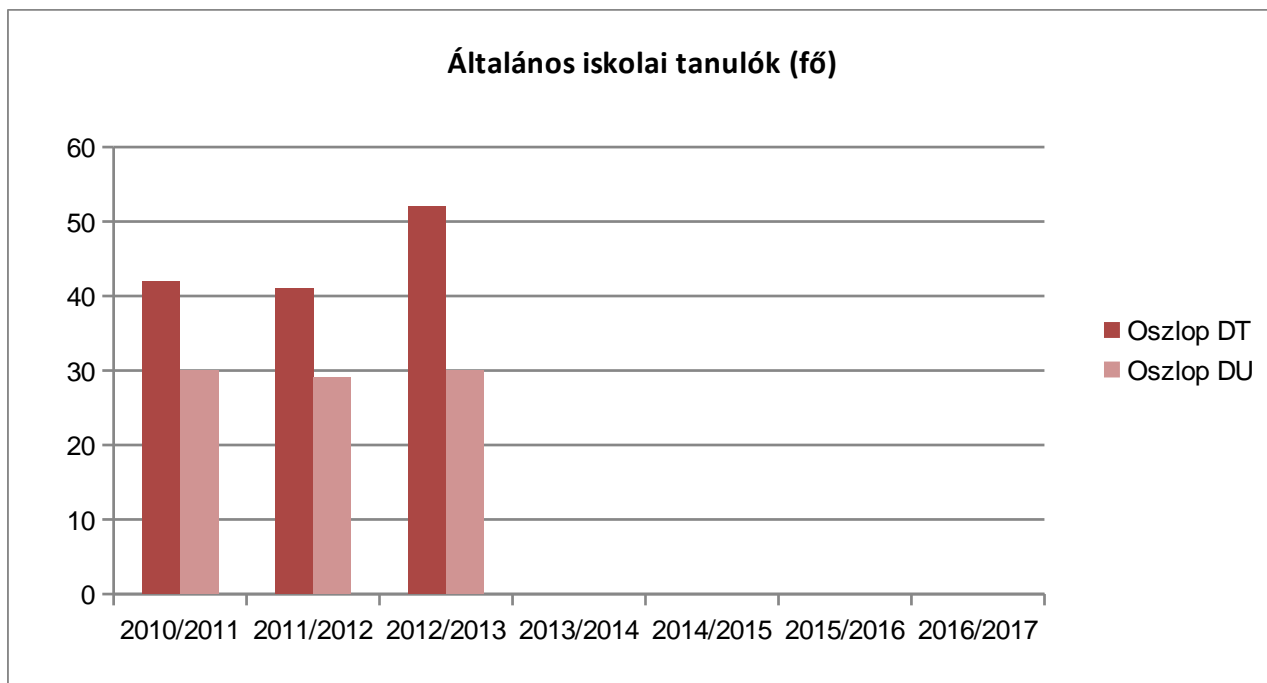
**Közoktatási intézmény szakemberei felmerülő igény esetén a szolgáltatást igénybe veszik, rendszeres kapcsolatot tartanak fenn az ellátásra vonatkozóan.**

c) hátrányos megkülönböztetés és jogellenes elkülönítés az oktatás, képzés területén, az intézmények között és az egyes intézményeken belüli szegregációs jelenségek

.###◆###◆###80##°,8#°

**Az önkormányzatok tulajdonában lévő és az Országos Szlovén Önkormányzat által üzemeltetett intézmény(ek) létszámadataiban történő változás annak tudható be, hogy kis fős osztálylétszámokban történik az oktatás, az épületben megfelelő osztálytermek infokommunikációs eszközök rendelkezésre állnak, szakképzett pedagógusok közreműködésével. Az oktatási intézmény külső és belső felújításának**

korszerűsítése, ill. technikai ellátottsága hatalmas érdeklődést keltett településünk és Szentgotthárd város vonzáskörzetében. Beiskolázások alapján többlet igény merült fel, ezért az ellátás érdekében az önkormányzat kezdeményezte a Vasi Volán felé rendszeres diákjárat biztosítását a napi oktatást megelőző időpont előtti órára. A gyermekek visszazállítása Szentgotthárd város és környezetébe a délutáni járatral biztosított. Fontos eredményként tudható be, hogy több év után ismét bevezetésre került a tanulószobai foglalkozás intézménye.



4.4.8. számú táblázat - Általános iskolák adatai

tanév	általános iskolai osztályok száma			általános iskolai osztályok száma a gyógypedagógiai oktatásban			általános iskolai feladat-ellátási helyek száma
	1-4 évfolyamon	5-8 évfolyamon	összesen	1-4 évfolyamon	5-8 évfolyamon	összesen	db
2010/2011	2	4	6	0	0	0	1
2011/2012	2	4	6	0	0	0	1

Forrás: TeIR, KSH Tstar

**Az általános iskola 8 osztályos kéttannyelvű oktatási intézmény, alsó tagozatban összevont, míg felső tagozatban osztályonként történik az alapszintű oktatás.**

A bejáró iskolások létszáma az előbbi információkkal foglaltakkal indokolt más településre eljárókra vonatkozóan jellemző, hogy 8 osztályos gimnáziumban folytatják tanulmányaikat, vélelmezve a kedvezőbb továbbtanulás lehetőségét.

Az oktatásra vonatkozó körzethatárok a kormányhivatal állásfoglalása alapján lett kialakítva az illetékes tankerület vezető tájékoztatásával, ill. közreműködésével.

#### 4.4.11. számú táblázat - Iskola személyi feltételek

Az intézmény pedagógusainak szakellátottsága a jogszabályi előírásoknak megfelelően	Fő	Hiányzó létszám
Nem szaktanítást végző tanító	0	0
Szaktanítást végző tanítók száma	1	0
Szaktanítást végző tanárok száma	7	0
Gyógypedagógusok létszáma	0	0
Gyermekvédelmi felelős	1	0
Iskolaorvos	1	0
Iskolapszichológus	0	0
Kisegítő személyzet	2	0

Forrás: Önkormányzati és intézményfenntartói, tankerületi adatok

ez megfelel, ez vonatkozik a kéttannyelvű oktatás folyamatosságának biztosítottaságára is. A szaktanárok munkáját segíti a Szlovéniából rendszeresen, havi egy-két alkalommal érkező mentor közreműködése.

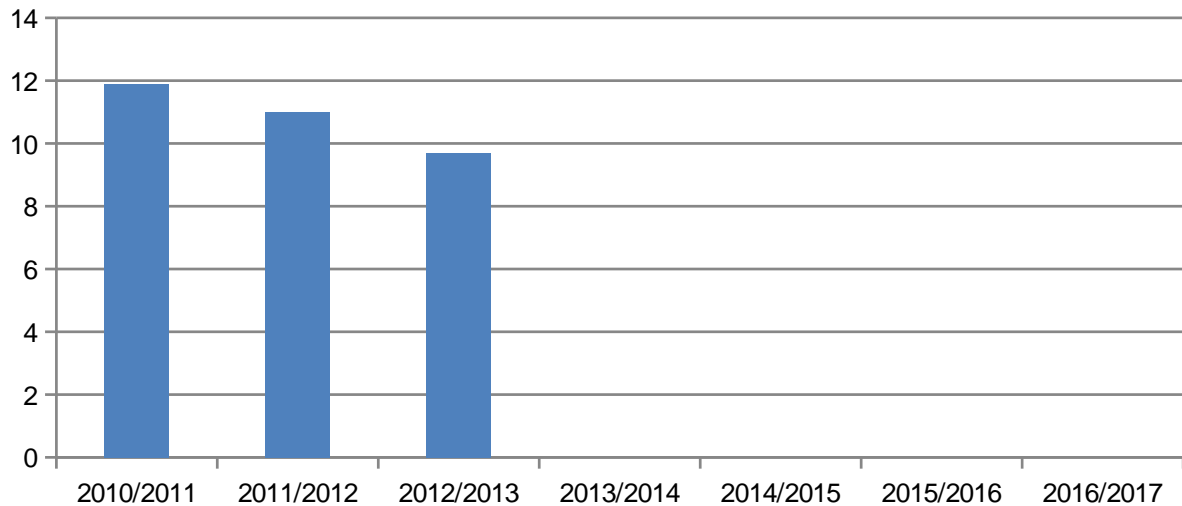
#### 4.4.12. számú táblázat - A 8. évfolyamot eredményesen befejezettek a nappali oktatásban

tanév	8. évfolyamot eredményesen befejezettek száma / aránya a nappali rendszerű oktatásban	
	fő	%
2010/2011	5	11,9
2011/2012	4	11
2012/2013	4	9,7

Forrás: TeIR, KSH Tstar Forrás: Önkormányzati és intézményfenntartói, tankerületi adatok

A községben tapasztalható, hogy az utóbbi 15-20 évben gyermekek létszáma csökkent ezt mutatja a fenti táblázatunkban az alacsony osztálylétszám százalékos arányban a megállapított tényadat a település összlakosságához viszonyított.

### 8. évfolyamot eredményesen befejezők aránya



Közoktatási intézményeinknek székhelye Apátistvánfalván van, telephellyel nem rendelkezik.

Vonatkozó törvényi előírásoknak megfelelően az intézmény vezetője, ill. az irányítása alá tartozó tanárok közreműködésével minden év április hónapjában a felmérést elvégzik, erről illetékes hatóságokat előírásoknak megfelelően tájékoztatják. Ezzel kapcsolatos részletes információt az intézmény vezetője szükség esetén megadja.

4.4.15. számú táblázat – Továbbtanulási mutatók középfokra nappali tagozaton

tanév	Gimnázium (%)		Szakközépiskola (érettségig adó képzés) (%)		Szakiskolai képzés (%)		Speciális szakiskola (%)		Nem tanult tovább (%)	
	összlétszámon belül	HHH-tanulók körében	összlétszámon belül	HHH-tanulók körében	összlétszámon belül	HHH-tanulók körében	összlétszámon belül	HHH-tanulók körében	összlétszámon belül	HHH-tanulók körében
2008/2009	2	0	3	0	0	0	0	0	0	0
2009/2010	4	0	1	0	0	0	0	0	0	0
2010/2011	3	0	2	0	0	0	0	0	0	0
2011/2012	2	0	2	0	0	0	0	0	0	0
2012/2013	3	0	1	0	0	0	0	0	0	0
országos átlag: 2016/2017	Nincs adat		Nincs adat		Nincs adat		Nincs adat		Nincs dat	

Forrás: KIR, Önkormányzati és intézményfenntartói, tankerületi adatok

Az intézményben tanuló gyermekek többsége a tapasztalatok alapján középfokú, szakközépiskolai intézményben folytatja tanulmányait.

Az iskola nyilvántartása alapján a beíratott tankötelezettek eleget tesznek az elvárásoknak lemorzsolódás nem jellemző.

Ahogy már az előzőekben bemutatott táblázatok alapján kifejtettük, hogy ilyen megkülönböztető jellegű tanulói létszám nincs a településen, ennek kapcsán vonatkozó programmal sem rendelkezünk.

d) az intézmények között a tanulók iskolai eredményességében, az oktatás hatékonyságában mutatkozó eltérések

**Apátistvánfalván ilyen jellegű eltérés nem kimutatható, mivel csak egy közoktatási intézményünk van.**

e) pozitív diszkrimináció (hátránykompenzáló juttatások, szolgáltatások)

**A településre nem jellemző.**

#### 4.5 Következtetések: problémák beazonosítása, fejlesztési lehetőségek meghatározása.

A gyerekek helyzete, esélyegyenlősége vizsgálata során településünkön	
beazonosított problémák	fejlesztési lehetőségek
Családok szétesésének kockázata különböző, de főleg anyagi eredetű okokból	Családok megerősítését segítő programok szervezése, szakemberek bevonásával
Szülők tájékozatlansága a gyermekek lehetőségeit javító programokról, lehetőségekről	Szülők tájékoztatása az igénybe vehető kedvezményekről, támogatásokról a Családsegítő és Gyermejjóléti Szolgálat és az oktatási intézmények bevonásával
Szünidőben a gyermekek felügyelet nélkül maradnak	Napközbeni felügyelet biztosítása, táborok és helyi túrák szervezésével a közoktatási és civil szervezetek bevonásával

## 5. A nők helyzete, esélyegyenlősége

### 5.1 A nők gazdasági szerepe és esélyegyenlősége

a) foglalkoztatás és munkanélküliség a nők körében

**Az előzőekben már többször leírt körülmények alapján nem tapasztalható „egy-két kivétellel”, hogy községünkben a munkanélküli nők száma aránya emelkedett volna. Jelenleg, akik önkormányzati ellátásban részesülnek, az összlakosság 1%-át sem teszik ki. A munkaügyi központban nyilvántartott regisztrált személyekről hivatalosan nincs tudomásunk.**

#### 5.1.1. számú táblázat - Foglalkoztatás és munkanélküliség a nők körében

év	Munkavállalási korúak száma		Foglalkoztatottak		Munkanélküliek	
	férfiak	nők	férfiak	nők	férfiak	nők
2008	Nincs adat	Nincs adat	Nincs adat	Nincs adat	10	4
2009	Nincs adat	Nincs adat	Nincs adat	Nincs adat	18	10
2010	Nincs adat	Nincs adat	Nincs adat	Nincs adat	15	6
2011	Nincs adat	Nincs adat	Nincs adat	Nincs adat	8	5
2012	Nincs adat	Nincs adat	Nincs adat	Nincs adat	Nincs adat	Nincs adat

Forrás: Telr és helyi adatgyűjtés

Az önkormányzatnak a munkaképes korosztályra vonatkozó adata nincs. Munkanélküliek száma 50%-os nemenkénti különbséget mutat megfigyelhető, hogy az elmúlt időszakban munkanélküliek aránya csökkent, részben emelkedést és részben csökkenést mutat.

Nők végzettségének megfelelő foglalkoztatása 2009 évre vonatkozóan a gazdasági válság következményeként emelkedést mutat, ezt követően a következő évekre vonatkozó csökkenés annak tudható be, hogy egy részük elérte, ill. jogosult lett a saját jogú nyugdíjas ellátásra vagy sikerült fiatalabbaknak megfelelő munkahelyet találni.

b) nők részvétele foglalkoztatást segítő és képzési programokban

Munkaügyi központ személyes felkeresése alapján jelentkező igény esetén az esetleges képzési programokban korosztályhoz mérten részt vesznek, de konkrét programról az önkormányzatnak nincs tudomása.

c) alacsony iskolai végzettségű nők elhelyezkedési lehetőségei

Településünkön csak kommunális munkakörben van lehetőség az alacsony végzettségű nők foglalkoztatására, központi támogatás igénylésével mely csak a bruttó minimálbér összegéhez igazodik de nem 100%-os támogatottságban erre vonatkozóan az önkormányzatnak egy bizonyos százalékos formában saját önrészt kell biztosítania.

5.1.4. számú táblázat - Alacsony iskolai végzettségű nők elhelyezkedési lehetőségei

év	munkanélküli nők száma	8 általánosnál alacsonyabb végzettségű	8 általános	szakiskola/szakmunkás-képző	gimnázium	érettségi	főiskola	egyetem
2008	4	Nincs adat	Nincs adat	Nincs adat	Nincs adat	Nincs adat	Nincs adat	Nincs adat
2009	10	Nincs adat	Nincs adat	Nincs adat	Nincs adat	Nincs adat	Nincs adat	Nincs adat
2010	6	Nincs adat	Nincs adat	Nincs adat	Nincs adat	Nincs adat	Nincs adat	Nincs adat
2011	5	Nincs adat	Nincs adat	Nincs adat	Nincs adat	Nincs adat	Nincs adat	Nincs adat
2012	Nincs adat	Nincs adat	Nincs adat	Nincs adat	Nincs adat	Nincs adat	Nincs adat	Nincs adat

Forrás: Telr és helyi adatgyűjtés

d) hátrányos megkülönböztetés a foglalkoztatás területén (pl. bérkülönbség)

Az előzőekben leírtak alapján 4, maximum 6 órás munkaidőben van lehetőség a megállapított bruttó minimálbérrel történő alkalmazásukra. Ennek az összegnek a nettósított része szinte csak az életfenntartáshoz szükséges rezsiköltségeket és egyéb kiadásokat biztosítja. Jelentős problémaként merül fel, hogy esetlegesen a családban más olyan személy is található, aki nem rendelkezik rendszeres havi jövedelemmel, vagy esetleges igény esetén részére az nem állapítható meg.

5.2 A munkaerő-piaci és családi feladatok összeegyeztetését segítő szolgáltatások (pl. bölcsődei, családi napközi, óvodai férőhelyek, férőhelyhiány; közintézményekben rugalmas munkaidő, családbarát munkahelyi megoldások stb.)



## 5.2 számú táblázat - A munkaerő-piaci és családi feladatok összeegyztetését segítő szolgáltatások

év	3 év alatti gyermekek száma a településen	működő bölcsődék száma	bölcsődei férőhelyek száma		működő családi napközis száma	férőhelyek száma családi napköziben	férőhelyek összesen
			önkormányzati	egyéb			
2008	4	0	0	0	0	0	0
2009	5	0	0	0	0	0	0
2010	7	0	0	0	0	0	0
2011	8	0	0	0	0	0	0
2012	Nincs adat	0	0	0	0	0	0

Forrás: TeIR és helyi adatgyűjtés

A táblázat szerint a 3 év alatti gyermekek száma folyamatos emelkedést mutat, de ez az emelkedés a helyi létesítményben (óvoda) nem jelentkezik, mivel a létszámadat az állandó lakosként bejelentett gyermekek számát mutatja, viszont tartózkodási helyük nem a községben van. Életvitelszerűen a szomszédos településen tartózkodnak.

### 5.3 Családtervezés, anya- és gyermekgondozás területe

#### 5.3. számú táblázat - Családtervezés, anya- és gyermekgondozás területe

év	védőnők száma	0-3 év közötti gyermekek száma	átlagos gyermekszám védőnőnként
2008	1	6	6
2009	1	6	6
2010	1	10	10
2011	1	10	10
2012	1	Nincs adat	Nincs adat

Forrás: TeIR és helyi adatgyűjtés

### 5.4 A nőket érő erőszak, családon belüli erőszak

A nőket érő erőszak, családon belüli erőszakról nincs tudomásunk.

### 5.5 Krízishelyzetben igénybe vehető szolgáltatások (pl. anyaothton, családok átmeneti otthona)

Községünkben az elmúlt évtizedben fenti szolgáltatást nem vették igénybe a lakosság, jelenleg sincs erről hivatalos tudomásunk.

### 5.6 A nők szerepe a helyi közéletben

#### 5.6. számú táblázat - A nők szerepe a helyi közéletben

év	Képviselőtestület tagja		Városi bíróság és ítélőtáblák vezetői		Közgyűlések tagjai	
	Férfi	Nő	Férfi	Nő	Férfi	Nő
2008	1	4	0	0	0	0
2009	1	4	0	0	0	0
2010	2	2	0	0	0	0
2011	2	2	0	0	0	0
2012	2	2	0	0	0	0
2013	2	2	0	0	0	0

Forrás: Helyi adatgyűjtés

A nők közéleti tevékenységüket a helyi önkormányzat, a kisebbségi, majd ezt követően a nemzetiségi önkormányzat képviselő-testületeinek és bizottsági munkájában fejtik ki. E tevékenységükön belül vezetői és egyéb feladatot látnak el.

#### 5.7 A nőket helyi szinten fokozottan érintő társadalmi problémák és felszámolásukra irányuló kezdeményezések

Jelenleg ilyen kezdeményezés a településen nincs.

#### 5.8 Következtetések: problémák beazonosítása, fejlesztési lehetőségek meghatározása.

A nők helyzete, esélyegyenlősége vizsgálata során településünkön	
beazonosított problémák	fejlesztési lehetőségek
Gyermekeit egyedül nevelő nő támogatása	Rendszeres és rendkívüli gyermekvédelmi támogatás és természetbeni juttatások biztosítása

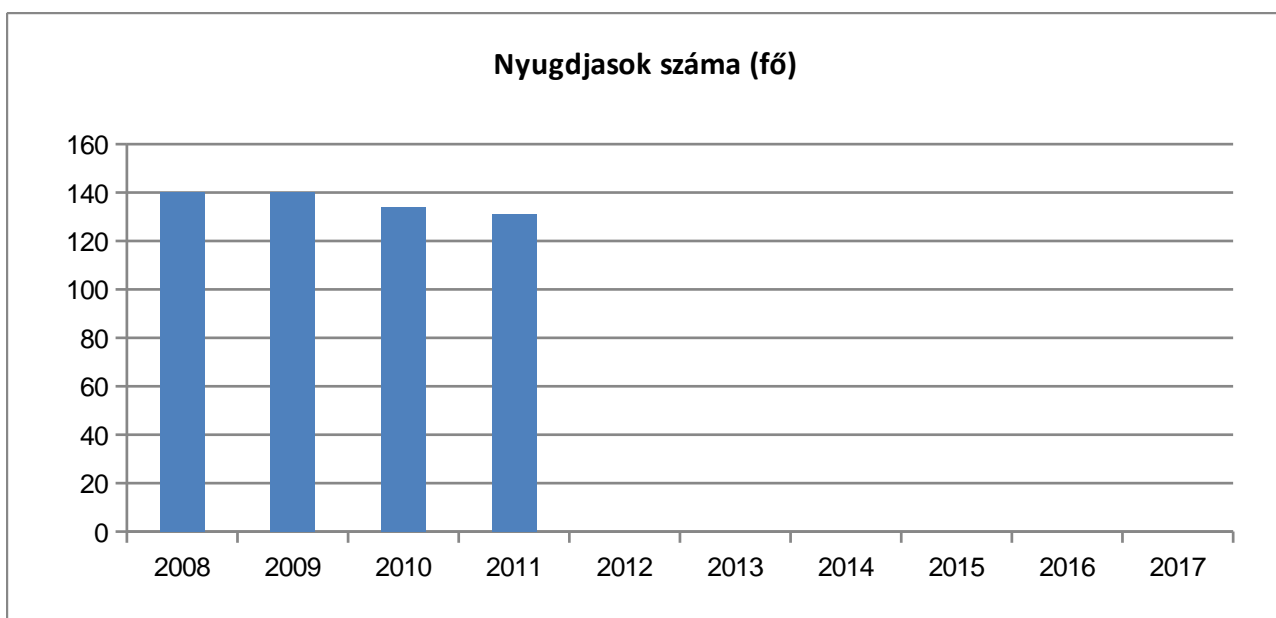
### 6. Az idősek helyzete, esélyegyenlősége

6.1 Az időskorú népesség főbb jellemzői (pl. száma, aránya, jövedelmi helyzete, demográfiai trendek stb.)

### 6.1.1. számú táblázat – Nyugdíjban, nyugdíjszerű ellátásban részesülők száma nemek szerint

év	nyugdíjban, nyugdíjszerű ellátásban részesülő férfiak száma	nyugdíjban, nyugdíjszerű ellátásban részesülő nők száma	összes nyugdíjas
2008	53	87	140
2009	52	88	140
2010	50	84	134
2011	50	81	131
2012	Nincs adat	Nincs adat	Nincs adat

Forrás: TeIR, KSH Tstar



A táblázatból megállapítható, hogy az időskorú lakosság a település összlakosságának közel 40%-át teszi ki. A korábbi évekhez viszonyított csökkenés annak tudható be, hogy az összlakossághoz képest a nyugdíjellátásra jogosultak részére a jogosultság biztosított. A demográfiai változások miatt főleg az idősek arányának csökkenése az elhalálózásnak tudható be, visszamenőlegesen az elmúlt 10-15 év távlatára vonatkozóan.

### 6.2 Idősek munkaerő-piaci helyzete

a) idősek, nyugdíjasok foglalkoztatottsága

Apátistvánfalva közigazgatási területére vonatkozóan nem jellemző idősek, nyugdíjasok alkalmazása. A rendszeres ellátás „nyugdíj” kiegészítése céljából kisebb háztáji gazdálkodásból egészítik ki igényeiket, szükségleteiket.

b) tevékeny időskor (pl. élethosszig tartó tanulás, idősek, nyugdíjasok foglalkoztatásának lehetőségei a közintézményekben, foglalkoztatásukat támogató egyéb programok a településen)

Adat nem áll rendelkezésünkre.

c) hátrányos megkülönböztetés a foglalkoztatás területén

6.2.3. számú táblázat - Hátrányos megkülönböztetés a foglalkoztatás terén

év	Regisztrált munkanélküliek száma	55 év feletti regisztrált munkanélküliek száma		Tartós munkanélküliek száma	55 év feletti tartós munkanélküliek száma	
	fő	fő	%	fő	fő	%
2008	11	1	9%	7	Nincs adat	Nincs adat
2009	15	3	20%	15	Nincs adat	Nincs adat
2010	14	3	21%	14	Nincs adat	Nincs adat
2011	7	2	29%	7	Nincs adat	Nincs adat
2012	Nincs adat	Nincs adat	Nincs adat	Nincs adat	Nincs adat	Nincs adat

Forrás: Helyi adatgyűjtés, TeIR

Regisztrált munkanélküliek száma az elmúlt években emelkedett. Ez annak tudható be, hogy az álláskeresők száma Szentgotthárd vonzáskörzetében létszámleépítések és egyéb okok „korhatár feletti életkor”, miatt nem kerülnek alkalmazásra, ennél az oknál fogva FHT-s támogatásra, rendszeres szociális segélyre lesznek jogosultak. Helyben az önkormányzat anyagi problémák miatt ezen korosztály részére munkalehetőséget nem tud biztosítani. Erre vonatkozóan közfoglalkoztatás keretében is csak részben kapjuk meg a központi támogatást.

6.3 A közszolgáltatásokhoz, közösségi közlekedéshez, információhoz és a közösségi élet gyakorlásához való hozzáférés

a) az idősek egészségügyi és szociális szolgáltatásokhoz való hozzáférése

6.3.1. számú táblázat - 64 évnél idősebb népesség és nappali ellátásban részesülő időskorúak száma

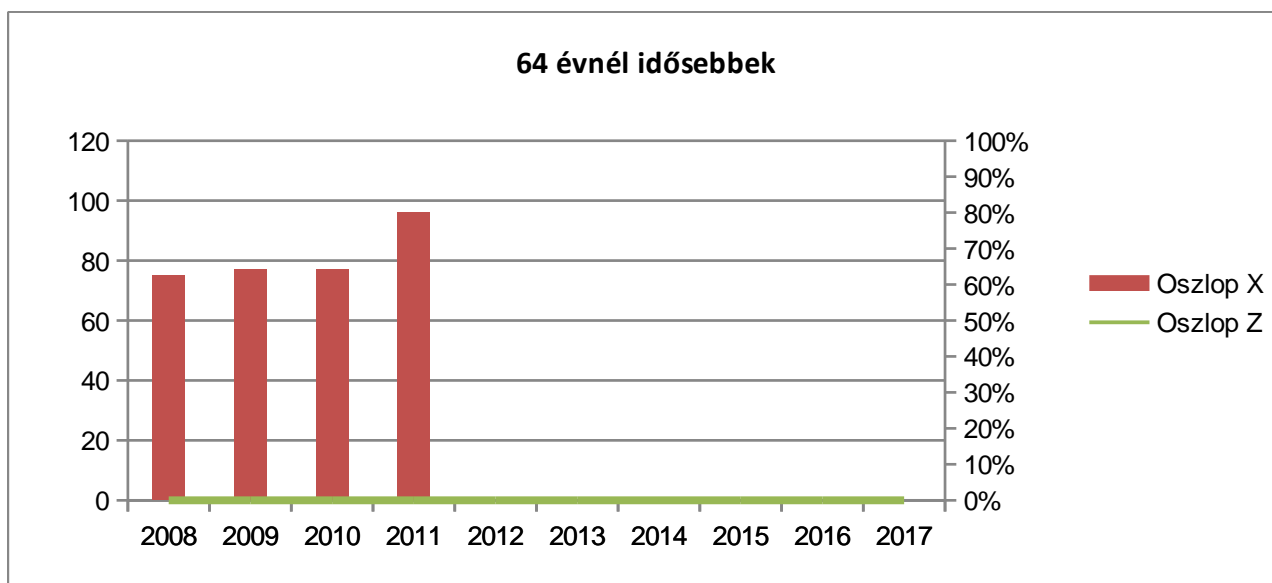
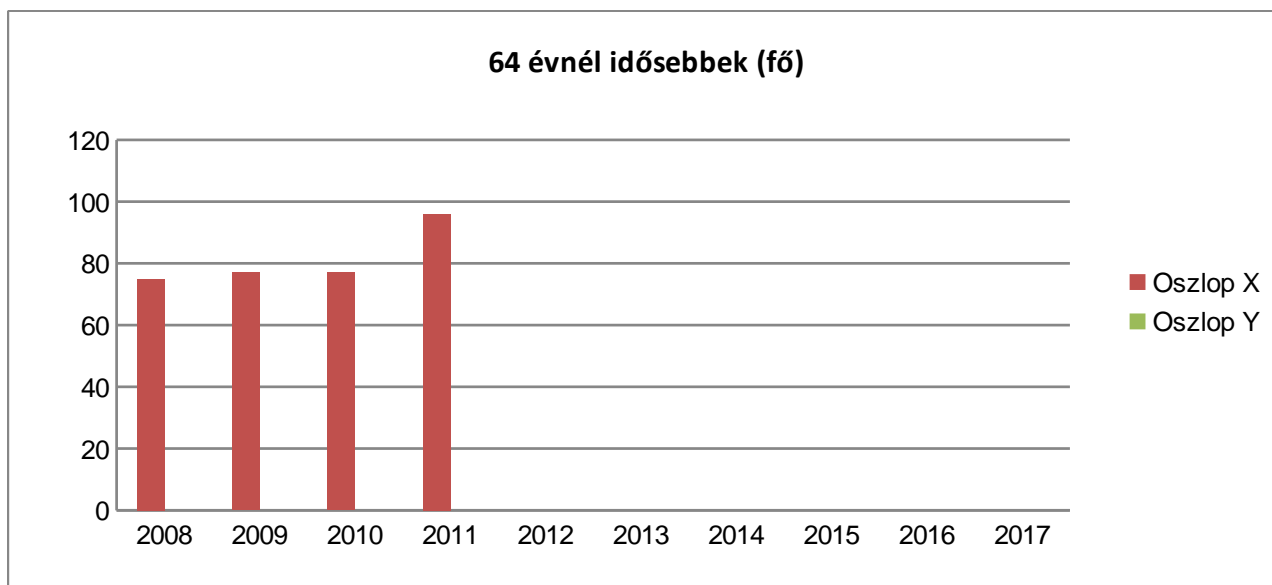
év	64 év feletti lakosság száma	nappali ellátásban részesülő időskorúak száma	
	fő	fő	%
2008	75	0	0%
2009	77	0	0%
2010	77	0	0%
2011	96	0	0%
2012	Nincs adat	Nincs adat	Nincs adat

Forrás: TeIR, KSH Tstar

**6.3.2. számú táblázat - Időskorúak járadékában részesülők száma**

év	időskorúak járadékában részesülők száma
2008	0
2009	0
2010	0
2011	0
2012	Nincs adat

Forrás: TeIR, KSH Tstar



**A Násadi Evangélikus Diankóniai Központon keresztül biztosítottak, igény esetén akár a távolabbi (megyén kívüli) egészségügyi, szociális intézményekbe történő szállítás is megoldott.**

b) kulturális, közművelődési szolgáltatásokhoz való hozzáférés

**Biztosításuk a fentiekhez hasonlóan történik.**

c) idősök informatikai jártassága

**Adat nem áll rendelkezésünkre, de általánosságban elmondható, hogy nagyon alacsony, ill. jellemzően igény sem merül fel.**

#### **6.4 Az időseket, az életkorral járó sajátos igények kielégítését célzó programok a településen**

Jelenleg nincs időseket célzó program, de a községi önkormányzat képviselő-testülete szem előtt tartja az időskorúak ellátására és foglalkoztatására vonatkozó célprogramok megjelenését, figyelemmel az esetlegesen felmerülő igényekre. A helyi önkormányzat a civilszervezeteken keresztül, ill. közreműködésével számos program lebonyolításában figyelembe veszi az időskorúak jelenlétét.

#### **6.5 Következtetések: problémák beazonosítása, fejlesztési lehetőségek meghatározása.**

Az idősek helyzete, esélyegyenlősége vizsgálata során településünkön	
beazonosított problémák	fejlesztési lehetőségek
Magas az egyedül élők aránya	Aktivitást megőrző programok és szolgáltatások szervezése
Szociális ellátás növelése	Önkormányzati támogatás igénybevételének biztosítása a helyi szociális rendelet alapján
Idősek elfogadottsága nem teljes körű	Kulturális rendezvények, programok szervezése civil szervezetek és önkormányzat támogatásával

### **7. A fogyatékkal élők helyzete, esélyegyenlősége**

#### **7.1 A településen fogyatékossgal élő személyek főbb jellemzői, sajátos problémái**

a) fogyatékkal élők foglalkoztatásának lehetőségei, foglalkoztatottsága (pl. védett foglalkoztatás, közfoglalkoztatás)

### 7.1.1 számú táblázat - Megváltozott munkaképességű személyek szociális ellátásaiban részesülők száma

év	megváltozott munkaképességű személyek ellátásaiban részesülők száma	egészségkárosodott személyek szociális ellátásaiban részesülők száma
2008	Nincs adat	0
2009	Nincs adat	0
2010	Nincs adat	0
2011	Nincs adat	0
2012	Nincs adat	0

Forrás: TeIR, KSH Tstar

**Jogszabályi előírásokat ismerve ilyen lehetőség nincs településünkön és ezt közfoglalkoztatás keretében sem megoldott.**

b) hátrányos megkülönböztetés a foglalkoztatás területén

**Nem áll ilyen adat a rendelkezésünkre.**

c) önálló életvitelt támogató helyi intézmények, szolgáltatások, programok

### 7.1.2. számú táblázat - Nappali ellátásban részesülő fogyatékos személyek száma

év	Nappali ellátásban részesülő fogyatékos személyek száma		
	önkormányzati fenntartású intézményben	egyházi fenntartású intézményben	civil fenntartású intézményben
2008	0	Nincs adat	Nincs adat
2009	0	Nincs adat	Nincs adat
2010	0	Nincs adat	Nincs adat
2011	0	Nincs adat	Nincs adat
2012	0	Nincs adat	Nincs adat

Forrás: TeIR, KSH Tstar; a központi adatokat célszerű bontani a helyi adatszolgáltatók segítségével

**Apátistvánfalván megváltozott munkaképességű személy nincs.**

**A község területén a fogyatékosok ellátásával foglalkozó szakosított intézmény nincs, ezt a problémát felmerülés esetén az érintett szakhatóságok közbenjárására, segítségével oldjuk meg.**

**Jogszabályi előírásokat ismerve ilyen lehetőség nincs településünkön és ezt közfoglalkoztatás keretében sem megoldott.**

**A község területén a fogyatékosok ellátásával foglalkozó szakosított intézmény nincs, ezt a problémát felmerülés esetén az érintett szakhatóságok közbenjárására, segítségével oldjuk meg.**

7.2 Fogyatékkal élő személyek pénzbeli és természetbeni ellátása, kedvezményei

**7.2.1. táblázat - Fogyatékkal élő személyek pénzbeli és természetbeni ellátása, kedvezmények**

1993. évi III. tv. (Szt.) alapján pénzbeli ellátás	Fogyatékos személyek száma
Időskorúak járadéka	0
Aktív korúak ellátása	0
Rendszeres szociális segély	0
Lakásfenntartási támogatás	0
Ápolási díj	1
Temetési segély	0
Átmeneti segély	0
<b>Természetbeni ellátás</b>	
Egészségügyi szolgáltatásra való jogosultság Itt azokra a fogyatékos személyekre kérdezzük, akik az önkormányzat javaslatára, rászorultsági alapon kapnak TAJ kártyát az OEP-től.	Nincs adat
Közgyógyellátás Ez a fogyatékos személyeknek alanyi jogon jár, nem fogyatékos személyek rászorultsági alapon vehetik igénybe. Mivel a településen élő fogyatékos személyek számának megállapítása nehéz, ez az adat is fontos mutató lehet.	Nincs adat
Adósságkezelési szolgáltatás	0
Energia felhasználási támogatás	0
<b>Más jogszabályok alapján nyújtott ellátások</b>	
Fogyatékosági támogatás	Nincs adat
Rokkantsági járadék	Nincs adat
Személygépkocsi átalakítási támogatás	Nincs adat
Közlekedési kedvezmény	Nincs adat
Személygépkocsi szerzési kedvezmény	Nincs adat
Parkolási igazolvány	Nincs adat

Forrás: helyi adatgyűjtés

**Apátistvánfalván egy fő részesül magasabb összegű ápolási díjban szakorvosi, szakhatósági igazolás és jövedelmi viszonya alapján az ellátásra jegyzői hatáskör szerint jogosult.**

**7.3 A közszolgáltatásokhoz, közösségi közlekedéshez, információhoz és a közösségi élet gyakorlásához való hozzáférés lehetőségei, akadálymentesítés**

a) települési önkormányzati tulajdonban lévő középületek akadálymentesítettsége



7.3.1. táblázat – Akadálymentesítés 1.

		Igen/nem								
		Lift	Vakvezető sáv	Mozgáskorlátozottak részére mosdó	Rámpa	Hangos tájékoztatás	Indukciós hurok	Tapintható információ	Jelnyelvi segítség	Egyéb
oktatási intézmények	alapfok	nem	nem	nem	nem	nem	nem	nem	nem	nem
	középfok	nem	nem	nem	nem	nem	nem	nem	nem	nem
	felsőfok	nem	nem	nem	nem	nem	nem	nem	nem	nem
egészségügyi intézmények	fekvőbeteg ellátás	nem	nem	nem	nem	nem	nem	nem	nem	nem
	járó beteg szakellátás	nem	nem	nem	nem	nem	nem	nem	nem	nem
	alapellátás	nem	nem	nem	nem	nem	nem	nem	nem	nem
kulturális, művelődési intézmények		nem	nem	igen	igen	nem	nem	nem	nem	nem
önkormányzati, közigazgatási intézmény		nem	nem	nem	nem	nem	nem	nem	nem	nem
igazságszolgáltatási, rendőrség, ügyészség		nem	nem	nem	nem	nem	nem	nem	nem	nem
szociális ellátást nyújtó intézmények		nem	nem	nem	nem	nem	nem	nem	nem	nem

Forrás: helyi adatgyűjtés, személyes tapasztalat, fogyatékos ügyi referens információi, fogyatékosok civil szervezetei

***A háziorvosi rendelő és közművelődési intézmény akadálymentesítését 2009. évben elnyert pályázat útján sikerült megvalósítani. Igény mutatkozik rá, hogy az önkormányzat tulajdonában lévő összes intézményt akadálymentesítsük de az erre vonatkozó pénzügyi fedezet nem áll rendelkezésre és nincs tudomásunk megfelelő pályázati lehetőségről sem.***

b) közszolgáltatásokhoz, kulturális és sportprogramokhoz való hozzáférés lehetőségei, fizikai, információs és kommunikációs akadálymentesítettség, lakóépületek, szolgáltató épületek akadálymentesítettsége

**Az előbbieket azzal egészítjük ki, hogy fizikai, információs és kommunikációs akadálymentesítettség, szolgáltató épületek akadálymentesítettsége klubkönyvtárban biztosított.**

c) munkahelyek akadálymentesítettsége

**Ilyen adattal nem rendelkezünk.**

d) közösségi közlekedés, járdák, parkok akadálymentesítettsége

***Nem megoldott.***

e) fogyatékos személyek számára rendelkezésre álló helyi szolgáltatások (pl. speciális közlekedési megoldások, fogyatékosok nappali intézménye, stb.)

**Nem jellemző a településre.**

f) pozitív diszkrimináció (hátránykompenzáló juttatások, szolgáltatások)

Önkormányzat közigazgatási területén a helyi közművelődési intézmény akadálymentesítése történt meg. Az összes ingatlan akadálymentesítését a közeljövőben pályázat útján kívánjuk megoldani.

#### 7.4 Következtetések: problémák beazonosítása, fejlesztési lehetőségek meghatározása

A fogyatékkal élők helyzete, esélyegyenlősége vizsgálata során településünkön	
beazonosított problémák	fejlesztési lehetőségek
Akadálymentesítési feladatok ellátása	Pályázati úton keresztül önkormányzati költség biztosításával
Önkormányzati honlapja nem akadálymentesített	A honlap akadálymentesítése pályázati úton

#### 8. Helyi partnerség, lakossági önszerveződések, civil szervezetek és for-profit szereplők társadalmi felelősségvállalása

a) a 3–7. pontban szereplő területeket érintő civil, egyházi szolgáltató és érdekvédelmi szervezetek, önszerveződések feltérképezése (pl. közfeladatot ellátó szervezetek száma közfeladatonként bemutatva, önkéntesek száma, partnerségi megállapodások száma stb.)

**Az egyház, a Faluszépítő és Hagyományőrző Egyesület és a Nádasi Evangélikus Diankóniai Központ aktívan segíti az önkormányzatot a fent említett területeken, ill. önálló tevékenységet is folytatnak.**

b) önkormányzati, nemzetiségi önkormányzati, egyházi és civil szektor közötti partnerség bemutatása

Apátistvánfalva Községi Önkormányzat képviselő-testülete és Apátistvánfalva Szlovén Nemzetiségi Önkormányzat testülete együttműködési megállapodás keretén belül szabályozta a két önkormányzat közös feladatait. Mindkét önkormányzatnak szoros kapcsolata van a helyi civil szervezetekkel és az egyházzal. A programban az előzőekben felsorolt rendezvények lebonyolításában minden érintett aktívan részt vesz.

c) önkormányzatok közötti, illetve térségi, területi társulásokkal való partnerség

**Az önkormányzat a Szentgotthárd Város és Térsége Többcélú Kistérségi Társulással együttműködve megállapodás alapján látja el a társulás által biztosított szolgáltatásokat. (orvosi ügyeleti ellátás, családsegítés és gyermekjóléti szolgáltatás stb.)**

d) a nemzetiségi önkormányzatok célcsoportokkal kapcsolatos esélyegyenlőségi tevékenysége

**Felmerülő igény esetén a nemzetiségi önkormányzat pozitívan járul hozzá az egyes célcsoportok tevékenységek megvalósításához.**

e) civil szervezetek célcsoportokkal kapcsolatos esélyegyenlőségi tevékenysége

**Felmerülő igény esetén a civil szervezetek pozitívan járul hozzá az egyes célcsoportok tevékenységek megvalósításához.**

f) for-profit szereplők részvétele a helyi esélyegyenlőségi feladatok ellátásában.

**Nincs róla tudomásunk.**

## 9. A helyi esélyegyenlőségi program nyilvánossága

*a)* a helyzetelemzésben meghatározott esélyegyenlőségi problémák kapcsán érintett nemzetiségi önkormányzatok, egyéb partnerek (állami vagy önkormányzati intézmények, egyházak, civil szervezetek, stb.) bevonásának eszközei és eljárásai a helyi esélyegyenlőségi program elkészítésének folyamatába

**Az esélyegyenlőségi program végleges elfogadása előtt az önkormányzat képviselő-testülete, megbízottja a részletes programot véleményeztetés céljából megküldi elsősorban a nemzetiségi önkormányzat, a civil szervezetek és a többi érintett állami, egyházi és helyi szerv részére a képviselő-testület végleges döntését a fentiek ismeretében, tudatában hozza majd meg.**

*b)* az *a)* pont szerinti szervezetek és a lakosság végrehajtással kapcsolatos észrevételeinek visszacsatolását szolgáló eszközök bemutatása.

**Az előzőekben leírtak szerint a végleges észrevétel tudatában dönt majd a képviselő-testület.**

## A Helyi Esélyegyenlőségi Program Intézkedési Terve (HEP IT)

### 1. A HEP IT részletei

A helyzetelemzés megállapításainak összegzése

Célcsoport	Következtetések	
	problémák beazonosítása rövid megnevezéssel	fejlesztési lehetőségek meghatározása rövid címmel
Romák és/vagy mélyszegény -ségben élők		
Gyermekek		
Idősek		
Nők		
Fogyatékkal élők		

A beavatkozások megvalósítói

Célcsoport	Következtetésben megjelölt beavatkozási terület, mint <b>intézkedés címe, megnevezése</b>	Az intézkedésbe bevont <b>aktorok és partnerek</b> – <b>kiemelve a felelőst</b>
Romák és/vagy mélyszegény -ségben élők		
Gyermekek		
Idősek		
Nők		

Fogyatékkal élők		
------------------	--	--

### Jövőképünk

Olyan településen kívánunk élni, ahol a romák .....

Fontos számunkra, hogy a mélyszegénységben élők.....

Kiemelt területnek tartjuk a gyerekek.....

Folyamatosan odafigyelünk az idősek.....

Elengedhetetlennek tartjuk a nők esetén.....

Különös figyelmet fordítunk a fogyatékkal élők.....

### Az intézkedési területek részletes kifejtése

Intézkedés címe:	
Feltárt probléma (kiinduló értékekkel)	
Célok - Általános megfogalmazás és rövid-, közép- és hosszútávú időegységekre bontásban	NEM KELL KITÖLTENI !!!
Tevékenységek (a beavatkozás tartalma) pontokba szedve	
Résztevők és felelős	
Partnerek	
Határidő(k) pontokba szedve	
Eredményességi mutatók és annak dokumentáltsága, forrása (rövid, közép és hosszútávon), valamint fenntarthatósága	
Kockázatok és csökkentésük eszközei	

Szükséges erőforrások	
-----------------------	--

## 2. Összegző táblázat - A Helyi Esélyegyenlőségi Program Intézkedési Terve (HEP IT)

3. melléklet a 2/2012. (VI. 5.) EMMI rendelethez

	A	B	C	D	E	F	G	H	I	J
Intézkedés sorszáma	Az intézkedés címe, megnevezése	A helyzetelemzés következtetéseiben feltárt esélyegyenlőségi probléma megnevezése	Az intézkedéssel elérni kívánt cél	A célkitűzés összhangja egyéb stratégiai dokumentumokkal	Az intézkedés tartalma	Az intézkedés felelőse	Az intézkedés megvalósításának határideje	Az intézkedés eredményességét mérő indikátor(ok)	Az intézkedés megvalósításához szükséges erőforrások (humán, pénzügyi, technikai)	Az intézkedés eredményeinek fenntarthatósága
<b>I. A mélyszegénységben élők és a romák esélyegyenlősége</b>										
1.	a halmozottan hátrányos helyzetű családok száma évről-évre nő, a szegénység oka és egyben következménye a munkanélküliség	Mélyszegénységben élők foglalkoztatásának biztosítása	Közfoglalkoztatási program szerinti munkalehetőség biztosítása	közfoglalkoztatás szervezése, tartós munkanélküliek részére a 30 napos foglalkoztatási kötelezettség teljesítésének egyéb lehetőségek kidolgozása.	Szentgotthárd Járási Hivatal Járási Munkaügyi Központ Kirendeltsége	2013. december 31., ezt követően folyamatos  Felelős: polgármester	közfoglalkoztatásban résztvevők, egyéb foglalkoztatottak száma	Előirányzata 2013. évi önkormányzati költségvetési rendeletben szerepel, a személyi és tárgyi feltételek a rendelkezésre áll.	Önkormányzati döntés alapján folyamatosan fenntartható	Helyi foglalkoztatási eszközök alkalmazása
2	Az álláskeresők számára a közmunkaprogram további bővítése	Tartalmas közcélú foglalkoztatás a községben	A foglalkoztatási szint emelése	Településfejlesztési stratégia	A közcélú foglalkoztatás céljait hozzá kell rendelni a település céljaihoz.	polgármester	A pályázat kiírásához kapcsolódó	A programban résztvevők száma	Humán erőforrás: tervezés elkészítése, pályázat beadása	Pályázati céloktól függő.
3	Szociális és egészségügyi szakemberek együttműködése	Rossz egészségügyi állapot	A lakosság egészségügyi állapotának javítása, a megbetegedések megelőzése		Egészségügyi szűrések népszerűsítése, egészségtudatos életmódra nevelés	Egészségügyi szolgáltatók, Önkormányzat	folyamatos	Meghirdetett szűrések száma, résztvevők száma	Önkormányzat költségvetése, személyi és tárgyi feltételek	Önkormányzati döntés alapján fenntartható
<b>II. A gyermekek esélyegyenlősége</b>										
1	Programok szervezése,	család működését		Az éves gyermekvédelmi	Szabadidős programok	Önkormányzat, Családsegítő és	folyamatos	képzések száma, résztvevők	személyi, tárgyi és pénzügyi	intézmény szakmai

	szakemberek képzése.	zavaró és akadályozó okok közül a családok anyagi, család széteséséből adódó veszélyeztettség megemelkedett.		beszámoló Családsító és Gyermekjóléti Szolgálat éves programterve	szervezése, és a hátrányos helyzetű gyermekekkel és családjukkal foglalkozó szakemberek továbbképzése .	Gyermekjóléti Szolgálat  Felelős: polgármester, gyermekjóléti szolgálat vezető		száma, képzések értékelése,	feltételek az önkormányzati intézmények költségvetésében rendelkezésre áll.	programjába beépülve fenntartható
2	Szülők tájékoztatása	A rendszeres gyermekvédelmi kedvezményről, és további támogatások lehetőségeiről tájékoztatás a rászorulóknak részére	A kedvezményekről tájékoztatás a szülők részére		Szülők tájékoztatása a kedvezményel járó támogatásokról	Családsegítő és Gyermekjóléti Szolgálat Szentgotthárd, Közoktatási intézmények és az Önkormányzat	folyamatosan	Tájékoztató formái, megszólított szülők száma	Személyi és tárgyi feltételek biztosítása	Nem értelmezhető
3	Csellengők, csatangolók	Iskola szünetben a gyermekek napközbeni felügyeletének biztosítása	Szabadidő tartalmas eltöltése, felnőtt felügyeletével		Nyári táborok helyi túszerzése	Közoktatási intézmények, Helyi civil szervezetek	2014.09.01.	Résztevő gyermekek száma	Személyi és tárgyi feltételek biztosítása, Önkormányzat költségvetése	Önkormányzat koncepciójába beépülve fenntartható
III. A nők esélyegyenlősége										
1	Szociális, gyermekjóléti szolgáltatások, ellátások során célzott támogatások körének kialakítása.	gyermekét egyedül nevelő, vagy több gyermeket nevelő család esetében a szegénység kockázata magas.		Az éves gyermekvédelmi beszámoló Családsító és Gyermekjóléti Szolgálat éves programterve	Szociális, gyermekjóléti szolgáltatások, ellátások során célzott támogatások körének kialakítása.	Önkormányzat, Családsegítő és Gyermekjóléti Szolgálat <b>felelős: polgármester, gyermekjóléti szolgálat vezető</b>	folyamatos	programok száma, résztvevők száma	személyi, tárgyi és pénzügyi feltételek az önkormányzati intézmények költségvetésében rendelkezésre áll. és pályázati források kihasználása	intézmény szakmai programjába beépülve fenntartható
IV. Az idősek esélyegyenlősége										
1	Magas az egyedül élők aránya.		Idősügyi Program	Az aktivitást és a függetlenséget megőrző programok,	Idősekkel foglalkozó civilszervezetek és	folyamatos	programok száma, résztvevők száma, képzések	személyi, tárgyi és pénzügyi feltételek az önkormányzati	intézmény szakmai programjába beépülve	Szociális, közművelődési szolgáltatások bővítése.



				szolgáltatások szervezése. Képzések igény szerinti bővítése.	önkormányzat		száma	intézmények költségvetésében rendelkezésre áll, pályázati források kihasználása	fenntartható	
2	Szolgáltatások körének bővítése	szélesebb körben kiterjeszteni az idősgondozást	Idősgondozás kapacitásának bővítése		Idősgondozás kapacitásának kibővítése	Önkormányzat, Nádasi Evangélikus Diakóniai Központ és Családsegítő és Gyermekjóléti Központ	2013.12.31., folyamatos	Idősgondozást igénybevevők száma	személyi, tárgyi és feltételek az önkormányzat rendelkezésére áll, pályázati források kihasználása	Önkormányzat és intézménye koncepciójába beépítve fenntartható
3	Idősek elfogadását segítő programok	Nemzedékeke közötti kapcsolatok erősítése	Az idősek fiatalok kapcsolatának erősítése, ezzel együtt egymás segítése		Idősek elfogadását segítő programok szervezése	Önkormányzat, Nemzetiségi Önkormányzat és helyi civil szervezetek	2014.12.31. folyamatos	programokon való résztvevők száma	személyt, tárgyi feltételek biztosítása az önkormányzat költségvetésében, pályázati források kihasználása	Önkormányzat koncepciójába beépítve fenntartható
V. A fogyatékkal élők esélyegyenlősége										
1	Akadályok megszüntetése.	Közintézmények akadálymentesítése, így a közszolgáltatáshoz, kultúrához való hozzáférés megteremtése	a közintézmények teljes akadálymentesítése	Akadályok megszüntetése	Fizikai környezetben található akadályok megszüntetése, információs és kommunikációs akadályok megszüntetése, lakókörnyezet akadálymentesítését szolgáló program.	Önkormányzat Felelős: polgármester	folyamatos	akadálymentesített önkormányzati intézmények száma,	személyi, tárgyi és feltételek az önkormányzat rendelkezésére áll, pályázati források kihasználása	Önkormányzat, intézmények koncepciójába beépítve fenntartható
2	Az önkormányzat honlapjának akadálymentesítés	A gyengén látók részére a települési honlap	Az információhoz jutás területén az egyenlő		Honlap átalakítása	polgármester	2014. december 31.	A fogyatékos emberek által is használható honlap	Pénzügyi: a honlap fejlesztés díja	A keret kialakul, a frissítés a honlap frissítésekor



### 3. Megvalósítás

#### A megvalósítás előkészítése

Önkormányzatunk az általa fenntartott intézmények vezetői számára feladatul adja és ellenőrzi, a településen működő nem önkormányzati fenntartású intézmények vezetőit pedig partneri viszony során kéri, hogy a Helyi Esélyegyenlőségi Programot valósítsák meg, illetve támogassák.

Önkormányzatunk azt is kéri intézményeitől és partnereitől, hogy vizsgálják meg, és a program elfogadását követően biztosítsák, hogy az intézményük működését érintő, és az esélyegyenlőség szempontjából fontos egyéb közszolgáltatásokat meghatározó stratégiai dokumentumokba és iránymutatásokba épüljenek be és érvényesüljenek az egyenlő bánásmódra és esélyegyenlőségre vonatkozó azon kötelezettségek, melyek az önkormányzat Helyi Esélyegyenlőségi Programjában részletes leírásra kerültek.

Önkormányzatunk elvárja, hogy intézményei a Helyi Esélyegyenlőségi Program Intézkedési Tervében szereplő vállalásokról, az őket érintő konkrét feladatokról intézményi szintű akcióterveket és évente cselekvési ütemterveket készítsenek.

Önkormányzatunk a HEP kidolgozására és megvalósítására, továbbá értékelésére, ellenőrzésére és az ennek során nyert információk visszacsatolására, valamint a programba történő beépítésének garantálására Helyi Esélyegyenlőségi Programért Felelős Fórumot hoz létre és működtet.

A fentiekkel kívánjuk biztosítani, hogy az HEP IT-ben vállalt feladatok településünkön maradéktalanul megvalósuljanak.

#### A megvalósítás folyamata

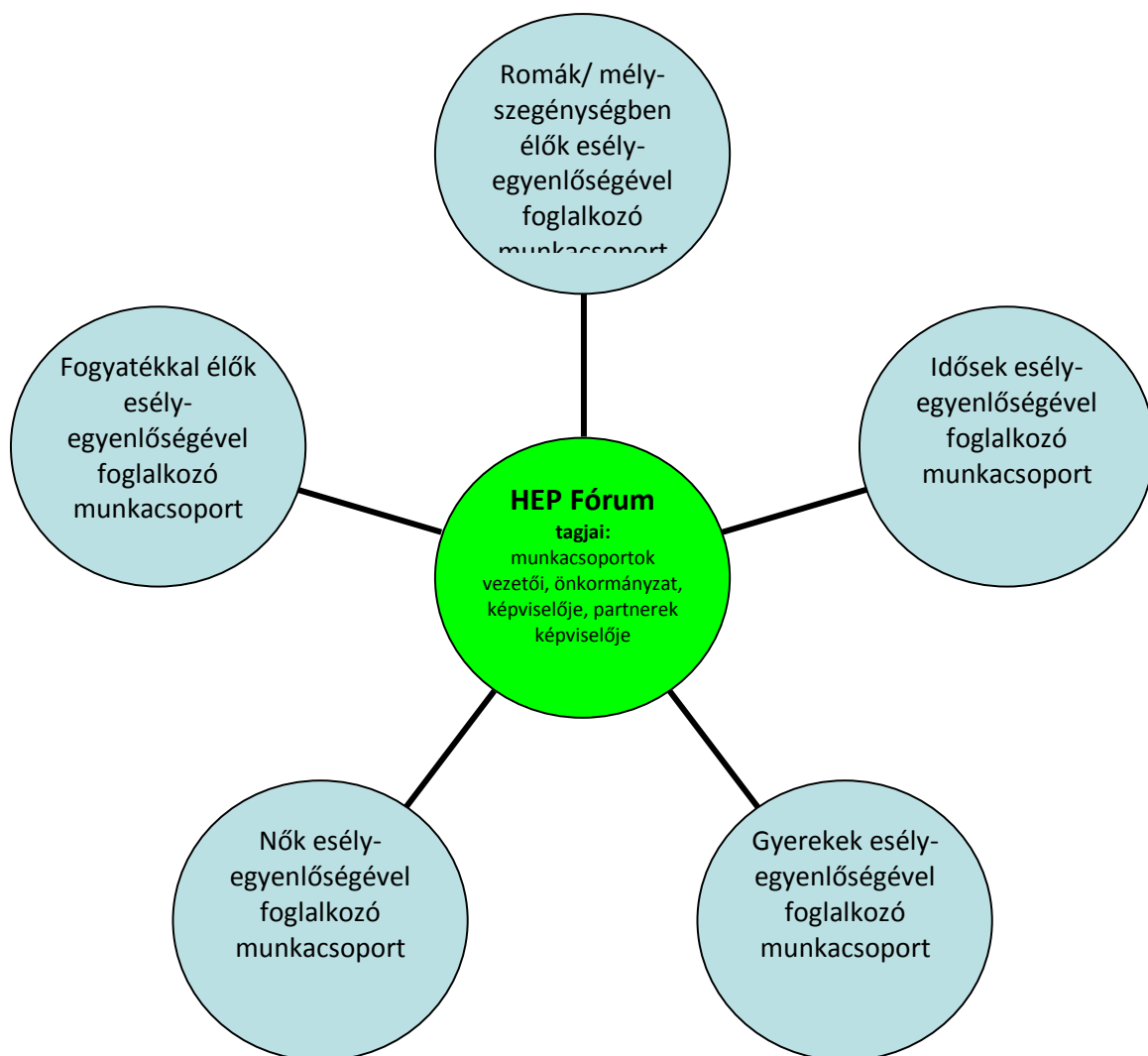
A Helyi Esélyegyenlőségi Programban foglaltak végrehajtásának ellenőrzése érdekében HEP Fórumot hozunk létre.

A HEP Fórum feladatai:

- az HEP IT megvalósulásának figyelemmel kísérése, a kötelezettségek teljesítésének nyomon követése, dokumentálása, és mindezekről a település képviselő-testületének rendszeres tájékoztatása,
- annak figyelemmel kísérése, hogy a megelőző időszakban végrehajtott intézkedések elősegítették-e a kitűzött célok megvalósulását, és az ezen tapasztalatok alapján esetleges új beavatkozások meghatározása
- a HEP IT-ben lefektetett célok megvalósulásához szükséges beavatkozások évenkénti felülvizsgálata, a HEP IT aktualizálása,

- az esetleges változások beépítése a HEP IT-be, a módosított HEP IT előkészítése képviselő-testületi döntésre
- az esélyegyenlőséggel összefüggő problémák megvitatása
- a HEP IT és az elért eredmények nyilvánosság elé tárása, kommunikálása

Az esélyegyenlőség fókuszban lévő célcsoportjaihoz és/vagy kiemelt problématerületekre a terület faktorainak részvételével tematikus munkacsoportokat alakítunk az adott területen kitűzött célok megvalósítása érdekében. A munkacsoportok vezetői egyben tagjai az Esélyegyenlőségi Fórumnak is, a munkacsoportok rendszeresen (minimum évente) beszámolnak munkájukról az Esélyegyenlőségi Fórum számára. A munkacsoportok éves munkatervvel rendelkeznek.



A HEP Fórum működése:

A Fórum legalább évente, de szükség esetén ennél gyakrabban ülésezik.

A Fórum működését megfelelően dokumentálja, üléseiről jegyzőkönyv készül.

A Fórum javaslatot tesz az HEP IT megvalósulásáról készített beszámoló elfogadására, vagy átdolgoztatására, valamint szükség szerinti módosítására.

A HEP Fórum egy-egy beavatkozási terület végrehajtására felelőst jelölhet ki tagjai közül, illetve újabb munkacsoportokat hozhat létre.

## Monitoring és visszacsatolás

A Helyi Esélyegyenlőségi Program megvalósulását, végrehajtását a HEP Fórum ellenőrzi, és javaslatot készít a HEP szükség szerinti aktualizálására az egyes beavatkozási területek felelőseinek, illetve a létrehozott munkacsoportok beszámolóinak alapján.

## Nyilvánosság

A program elfogadását megelőzően, a véleménynyilvánítás lehetőségének biztosítása érdekében nyilvános fórumot hívunk össze.

A véleményformálás lehetőségét biztosítja az Helyi Esélyegyenlőségi Program nyilvánosságra hozatala is, valamint a megvalósítás folyamatát koordináló HEP Fórum első ülésének mihamarabbi összehívása.

A nyilvánosság folyamatos biztosítására legalább évente tájékoztatjuk a program megvalósításában elért eredményekről, a monitoring eredményeiről a település döntéshozóit, tisztségviselőit, az intézményeket és az együttműködő szakmai és társadalmi partnerek képviselőit.

A HEP Fórum által végzett éves monitoring vizsgálatok eredményeit nyilvánosságra hozzuk a személyes adatok védelmének biztosítása mellett. A nyilvánosság biztosítására az önkormányzat honlapja, a helyi média áll rendelkezésre. Az eredményekre felhívjuk a figyelmet az önkormányzat és intézményeinek különböző rendezvényein, beépítjük kiadványainkba, a tolerancia, a befogadás, a hátrányos helyzetűek támogatásának fontosságát igyekszünk megértetni a lakossággal, a támogató szakmai és társadalmi környezet kialakítása érdekében.

## Kötelezettségek és felelősség

Az esélyegyenlőséggel összefüggő feladatokért az alábbi személyek/csoportok felelősek:

A Helyi Esélyegyenlőségi Program végrehajtásáért az önkormányzat részéről ..... felel.:

- Az ő feladata és felelőssége a HEP Fórum létrejöttének szervezése, működésének sokoldalú támogatása, az önkormányzat és a HEP Fórum közötti kapcsolat biztosítása.
- Folyamatosan együttműködik a HEP Fórum vezetőjével.

- Felelősségi körébe tartozó, az alábbiakban felsorolt tevékenységeit a HEP Fórum vagy annak valamely munkacsoportjának bevonásával és támogatásával végzi. Így
  - o Felel azért, hogy a település minden lakója és az érintett szakmai és társadalmi partnerek számára elérhető legyen a Helyi Esélyegyenlőségi Program.
  - o Figyelemmel kíséri azt, hogy az önkormányzat döntéshozói, tisztségviselői és intézményeinek dolgozói megismerik és követik a HEP-ben foglaltakat.
  - o Támogatnia kell, hogy az önkormányzat, illetve intézményeinek vezetői minden ponton megkapják a szükséges felkészítést és segítséget a HEP végrehajtásához.
  - o Kötelessége az egyenlő bánásmód elvét sértő esetekben meg tennie a szükséges lépéseket, vizsgálatot kezdeményezni, és a jogsértés következményeinek elhárításáról intézkedni

A HEP Fórum vezetőjének feladata és felelőssége:

- a HEP IT megvalósításának koordinálása (a HEP IT-ben érintett felek tevékenységének összehangolása, instruálása),
- a HEP IT végrehajtásának nyomon követése,
- az esélyegyenlőség sérülésére vonatkozó esetleges panaszok kivizsgálása az önkormányzat felelőssével közösen
- a HEP Fórum összehívása és működtetése.

A település vezetése, az önkormányzat tisztségviselői és a települési intézmények vezetői

- felelősek azért, hogy ismerjék az egyenlő bánásmódra és esélyegyenlőségre vonatkozó jogi előírásokat, biztosítsák a diszkriminációmentes intézményi szolgáltatásokat, a befogadó és toleráns légkört, és megragadjanak minden alkalmat, hogy az esélyegyenlőséggel kapcsolatos ismereteiket bővítő képzésen, egyéb programon részt vegyenek.
- Felelősségük továbbá, hogy ismerjék a HEP IT-ben foglaltakat és közreműködjenek annak megvalósításában.
- Az esélyegyenlőség sérülése esetén hivatalosan jelezzék azt a HEP IT kijelölt irányítóinak.
- Az önkormányzati intézmények vezetői intézményi akciótervben gondoskodjanak az Esélyegyenlőségi Programban foglaltaknak az intézményükben történő maradéktalan érvényesüléséről.

Minden, az önkormányzattal és annak intézményeivel szerződéses viszonyban álló, számukra szolgáltatást nyújtó fél felelőssége, hogy megismerje a HEP IT-t, magára nézve kötelezőként kövesse azt, és megfeleljen az elvárásainak, amelyre vonatkozó passzust a jövőben bele kell foglalni a szerződésbe. Szükséges továbbá, hogy a jogszabály által előírt feladat-megosztás, együttműködési kötelezettség alapján a települési önkormányzattal kapcsolatban álló szereplők ismerjék a HEP-ot, annak megvalósításában aktív szerepet vállaljanak. (Ld. pl. a köznevelési intézmények fenntartása és működtetése.)

## Érvényesülés, módosítás

Amennyiben a két évente előírt – de ennél gyakrabban, pl. évente is elvégezhető - felülvizsgálat során kiderül, hogy a HEP IT-ben vállalt célokat nem sikerül teljesíteni, a HEP Fórum 30 napon belül jelentést kér a beavatkozási terület felelősétől, amelyben bemutatja az indikátorok teljesülése elmaradásának okait, és a beavatkozási tevékenységek korrekciójára, kiegészítésére vonatkozó

intézkedési tervjavaslatát annak érdekében, hogy a célok teljesíthetők legyenek. A HEP Fórum a beszámolót a benyújtástól számított 30 napon belül megtárgyalja és javaslatot tesz az önkormányzat képviselő-testületének a szükséges intézkedésekre.

A program szándékos mulasztásból fakadó nem teljesülése esetén az HEP IT végrehajtásáért felelős személy intézkedik a felelős(ök) meghatározásáról, és – szükség esetén – felelősségre vonásáról.

Az egyenlő bánásmód elvét sértő esetekben az HEP IT végrehajtásáért felelős személy megteszi a szükséges lépéseket, vizsgálatot kezdeményez, és intézkedik a jogsértés következményeinek elhárításáról.

Az HEP IT-t mindenképp módosítani szükséges, ha megállapításaiban lényeges változás következik be, illetve amennyiben a tervezett beavatkozások nem elegendő módon járulnak hozzá a kitűzött célok megvalósításához.

#### 4. Elfogadás módja és dátuma

I. A .... város/község Helyi Esélyegyenlőségi Programjának szakmai és társadalmi vitája megtörtént. Az itt született észrevételeket a megvitátást követően a HEP Intézkedési Tervébe beépítettük.

III. Ezt követően Apátistvánfalva község képviselő-testülete a Helyi Esélyegyenlőségi Programot (melynek része az Intézkedési Terv) megvitatta és ..... számú határozatával elfogadta.

Mellékletek:

Dátum

Aláírás

Az Apátistvánfalva Községi Önkormányzat Helyi Esélyegyenlőségi Programjának partnerei ismerik a Helyi Esélyegyenlőségi Programot, és annak megvalósításában tevékenyen részt kívánnak venni.

Dátum

Partner aláírás

Dátum

Partner aláírás

Dátum

Partner aláírás



## HEP elkészítési jegyzék<sup>2</sup>

NÉV <sup>3</sup>	HEP részei <sup>4</sup>										Aláírás <sup>5</sup>
	1	2	3	4	5	6	7	8	9	10	
	RÉTE	RÉTE	RÉTE	RÉTE	RÉTE	RÉTE	RÉTE	RÉTE	RÉTE	RÉTE	
	RÉTE	RÉTE	RÉTE	RÉTE	RÉTE	RÉTE	RÉTE	RÉTE	RÉTE	RÉTE	
	RÉTE	RÉTE	RÉTE	RÉTE	RÉTE	RÉTE	RÉTE	RÉTE	RÉTE	RÉTE	
	RÉTE	RÉTE	RÉTE	RÉTE	RÉTE	RÉTE	RÉTE	RÉTE	RÉTE	RÉTE	

---

2

Ez a jegyzék – mint a HEP melléklete – szakmailag is bizonyítja, hogy a HEP széleskörű egyetértésen és közös munkán alapul, és nem kizárólagosan egy „partneri aláírással” igazolt dokumentum

<sup>3</sup> A jegyzék soronként jelöli a HEP elkészítési folyamatban résztvevő személyeket, intézményeket, partnereket.

<sup>4</sup> A jegyzék oszlopaiba kerülnek a HEP egyes tartalmi részei, ahol az adott betű karikázásával jelezni lehet, hogy az adott személy, intézmény, partner az elkészítésben részt vett, észrevételezett, támogatta, ellenezte.

**R= részt vett, É= észrevételezte, T=támogatta, E= ellenezte.**

<sup>5</sup> Az adott partner aláírásával hitelesíti a sorban jelölt részvételét a HEP elkészítési folyamatban.

