

Beszámoló a hajléktalan ellátás 2011. évi munkájáról

**NAPPALI MELEGEDŐ, ÉJJELI MENEDÉKHELY, HAJLÉKTALANOK ÁTMENETI OTTHONA
2400 Dunaújváros, Kandó Kálmán tér 4. tel/fax 25-281-590**

Dunaújváros Megyei Jogú Város Önkormányzata nappali melegedőt, éjjeli menedékhelyet, átmeneti otthont működtet a hajléktalanok ellátására. Az ellátások 2011. február 23-ig két telephelyen működtek. A nappali melegedő és az éjjeli menedékhely a Papírgyári úton egy bérelt épületrészben működött. A szobák 6-12 ágyasak voltak, így párok együttes elhelyezésére nem volt mód, továbbá folyamatosan nehézséget jelentett a nők befogadása. A vizes blokk szétválasztása csak függönnyel volt megoldható. Az épületrész csak részben volt akadálymentesített, a vizes blokk és egyéb kiszolgáló helyiségek nem. Az ellátások (melegedő – menedékhely) működésének engedélyeztetése évente nehézségekbe ütközött a tárgyi feltételek hiányossága miatt.

A Hajléktalanok Átmeneti Otthona (működési típus átmeneti szálló) egy másik telephelyen működött (Kenyérgyári út 6/b.), önkormányzati tulajdonú ingatlanban. Az átmeneti otthon működési feltételi hiányosak voltak. Az épület akadálymentesítését csak az épület teljes átépítésével lehetett volna megoldani. Az otthon nőket nem tudott fogadni, mert a vizes blokkot nem lehetett nemenként megosztani. Az épület állaga erősen leromlott, folyamatos volt a beázás, a vízvezeték rendszer elavult.

Az ellátások 2012. december 31-ig rendelkeztek határozott idejű működési engedéllyel.

Mind az építészeti, mind a szakmai szempontok alapján egyértelmű vált, hogy a hajléktalan emberek számára biztosított szolgáltatásokat térben összekapcsolva egy helyen, megfelelő minőségű infrastrukturális és tárgyi feltételek mellett, a hajléktalan emberek által a korábbinál jobban elérhető területen célszerű biztosítani.

Dunaújváros Megyei Jogú Város Önkormányzata a Társadalmi Infrastruktúra Operatív Program „Bentlakásos intézmények korszerűsítése” TIOP 3.4.2-08/1 című pályázati program keretében 92.220.942 Ft Európai Unió támogatást nyert HAJLÉKTALAN ELLÁTÓ CENTRUM kialakítására.

A projekt megvalósítása: 2009. augusztus 1.- 2010. november 30. között történt.

A költözés dátuma: 2011.február 23. és február 26.

A megvalósítás helyszíne: Dunaújváros, Kandó Kálmán tér 4.

A projekt átfogó célja volt a hajléktalanok munkaerő-piaci és társadalmi re-integrációjának segítése, társadalmi aktivitásuk növelése és életvezetési képességeik javítása céljából a tartós lakhatási megoldáshoz jutásuk esélyének fejlesztése.

A projekt konkrét célkitűzésekként lett meghatározva a hajléktalanok számára biztosított komplex szociális szolgáltatások hatásosságának és hatékonyságának

javítása, a korszerűtlen intézmény helyett egy korszerű, komplex szolgáltatásokat nyújtó, humanizált, a sérülékeny célcsoport munkaerő-piaci aktivitását növelő intézmény létrehozása.

A projekt keretében felújított épületben három hajléktalan szolgáltatás nyert elhelyezést:

Nappali Melegedő - 30 férőhely

Éjjeli Menedékhely - 45 férőhely

Átmeneti Otthon - 29 férőhely

Olyan szolgáltató centrum jött létre, amely lehetővé teszi a hajléktalan emberek komplex többlépcsős társadalmi integrációs modelljének bevezetését intézményünk keretei között. Egy térben és funkcióban szervesen egymáshoz kapcsolódó, az erőforrásokat egyesítő ellátási struktúra jött létre. A szakmai centrumban a hajléktalan emberek szükségleteik és együttműködési készségük, motivációik mentén egy épületen belül érhetik el szolgáltatásainkat. A nappali ellátások bevezethetik az arra alkalmas ügyfeleket az átmeneti elhelyezésbe. A nappali ellátás programok szervezésén, információnyújtáson keresztül támogatja az átmeneti elhelyezést biztosító ellátásokat.

A komplex fejlesztés révén „nyitott” szakmai centrum jött létre, ahol a szolgáltatási hálózat tagjai a térben egymáshoz közel, csak a szakfeladataik szempontjából szükséges szeparáció mellett, nyitott információs és operatív együttműködési közegben tudják az ügyfeleket ellátni, a komplex problémákra közös szakmai válaszokat adni.

A fejlesztés megvalósítása tovább javította a testi fogyatékkal érintett hajléktalanok számára a szolgáltatások igénybevehetőségét. A szolgáltató centrumnak helyet adó épület akadálymentes, a fejlesztés megvalósításával a közösségi és közlekedő terek teljes mértékben akadálymentesen kerültek kialakításra.

A fejlesztés megvalósítása révén nagymértékben javult az infrastruktúra lakók általi kihasználhatósága. A korábbi rossz műszaki állapotú épületek helyett egy felújított épületbe kerültek a hajléktalanoknak nyújtott ellátások, az egyes épületrészek szakmai funkciója kiteljesedett és összekapcsolódott. A vizesblokkok korszerű kialakítása javította az ügyfelek tisztálkodási lehetőségeikhez való hozzáférést.

Az informatikai fejlesztés megvalósítása révén az intézményben lakó ügyfelek és dolgozók számára az informatikai lehetőségek könnyebben hozzáférhetővé váltak.

Nappali Melegedő

A nappali melegedő 30 férőhellyel működik, férfiak és nők részére. A melegedő szolgáltatásait mindazon személyek igénybe vehetik, akik lakhatás hiányában az

egész napjukat közterületen töltik. A hét minden napján reggel nyolc órától tizenhat óráig áll szolgáltatásaival az igénybevevők rendelkezésére.

A melegedő célja az alapvető életvitelhez szükséges feltételek biztosítása, az alapvető emberi igények kielégítése, az utcán lévő hajléktalan személyek nappali ellátásának biztosítása és nem utolsósorban védelem nyújtása az időjárás viszontagságai ellen, főleg a téli időszakban.

Igénybevételének feltétele:

- érvényes tüdőszűrő lelet
- a mindenkor érvényben lévő házirend elfogadása
- az igénybevevő önellátó képessége

Szolgáltatásai:

- tisztálkodási és mosási lehetőség
- egyszeri ételbiztosítás, (tea, zsíros kenyér)
- csomagmegőrzés, postacím biztosítása
- hivatalos ügyek intézésének segítése, orvosi ellátáshoz juttatás
- álláskereséshez segítség nyújtás

A szolgáltatás ingyenes!

A táblázatokban bemutatásra kerülnek a melegedő nyújtotta szolgáltatások és azok kihasználtsága. Látható, hogy a leggyakrabban igénybe vett szolgáltatás természetesen az étkezés, a sorban a következő a csomagmegőrző használata, tisztálkodás, mosás.

A csomagmegőrző jól kihasznált. Aki az intézmény nappali és/vagy éjjeli szolgáltatásait igénybe veszi, az a csomagjait nyugodtan elhelyezheti a zárt helyiségben. A mosókonyhát, szárítóhelyiséget előzetes bejelentkezés alapján lehet használni. A kötelező szolgáltatásokon kívül sok más olyan szolgáltatást is nyújt az intézmény – okmányok beszerzése, nyugdíj ügyek intézése, orvosi ellátás heti két alkalommal, szakorvosi ellátás-kórházi kezelés megszervezése – melyek vonzóbbá teszik az elhelyezetteknek az intézmény igénybevételét.

Pályázaton nyert pénzből, adományból és más egyéb forrásból származó élelmiszer alapanyagból a zsíros és vajjas kenyéren kívül szélesebb körű ételmezést tudunk biztosítani.

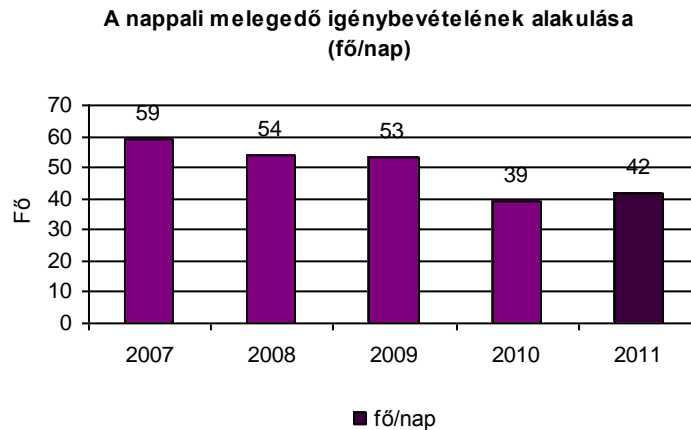
A nappali melegedő igénybevételének alakulása 2011. évben

2011	Egy időben elláthatók száma	Ellátottak napi száma	Tisztálkodás	Mosás szárítás	Étel-melegítés	Szoc. ügyint.	Szoc. mentális	Ruha pótlás	Postacím	Csomagmegőrz.
Január	1550	1345	566	426	968	101	161	158	113	917
Február	1400	1176	498	422	640	102	199	114	115	840
Március	930	1134	403	378	743	190	214	159	122	721
Április	900	990	331	345	669	102	1143	123	131	616
Május	930	1009	391	378	694	188	213	203	154	738
Június	900	1223	437	352	833	95	227	157	177	842
Július	930	1351	579	438	948	158	298	219	216	980
Augusztus	930	1336	497	378	1021	177	297	211	234	1136
Szeptember	900	1290	692	392	848	181	300	274	268	910
Október	930	1446	784	405	975	220	359	254	221	1055
November	900	1421	812	585	1064	263	384	334	351	1114
December	930	1521	935	644	1351	258	404	396	356	1281
Összesen	12130	15242	6925	5143	10754	2035	3199	2602	2457	11150

Az ellátottak száma 2011. évben a korábbi évhez képest emelkedést mutat. A nyújtott szolgáltatások igénybe vétele százalékos arányát tekintve szintén emelkedett, de azért az is kiolvasható, hogy a februári költözést követően enyhe visszaesés mutatkozott. Néhány hónap elteltével azonban már egyértelmű a

Egy időben elláthatók száma		Ellátottak száma	Kihasználtság fő/nap	Kihasználtság %
Január	1550	1345	43,38	86,77
Február	1400	1176	42	84
Március	930	1134	36,58	121,93
Április	900	990	33	110
Május	930	1009	32,54	108,49
Június	900	1223	40,76	135,88
Július	930	1351	43,58	145,26
Augusztus	930	1336	43,09	143,65
Szeptember	900	1290	43	143,33
Október	930	1446	46,64	155,48
November	900	1421	47,36	157,36
December	930	1521	49,19	163,97
Éves átlag	12130	15242	41,76	141,64

melegedő kihasználtságának folyamatos emelkedése.



A tavalyi évben naponta 42 fő jelent meg. A növekedés nem mondható jelentősnek, azonban a számok mögé tekintve elmondhatjuk, hogy van egy mag, akik évek óta igénybe veszik az ellátást. Ők gyakorlatilag otthonuknak tekintik magát az épületet, a benne lévő bútorzattal, ellátással. Az előző beszámolóknak tendenciaként került említésre az ellátó rendszerben jelentkező személyek fiatalodó életkora. A tavalyi évben ez megerősítést nyert. A fiataloknak, kialakuló pároknak, csoportoknak nem okoz gondot a beilleszkedés, eddigi életük jelentős részét valamilyen zárt rendszerben töltötték, és a túlélésre való berendezkedésük magas szintű. Viselkedésük lehet elfogadó, de ha úgy hozza a szükség, akkor az agresszivitástól sem rettennek vissza. Az agresszivitásra általában épületen kívül kerül sor, de épületen belül is előfordul. Az ellátórendszert szeretik, biztonságot nyújt számukra és van egy hely, ahonnan el tudnak indulni és ahova vissza tudnak térni. Új jelenségként jelent meg esetükben a csoportok kialakulása, a csoporton belüli hierarchia.

A fiatalok esetében nem jellemző az alkoholfogyasztás. Jelen van azonban a drog és más tudat módosító gyógyszerek fogyasztása. A rendelkezésre álló pénzüsség határozza meg a szerek fogyasztását, adását-vételét esetükben. A szociális munkában, kliensekkel való kapcsolat kialakításban, kapcsolattartásban ez egy teljesen új jelenség, nem hasonlítható össze az alkoholizmussal. A szerhasználat az elkövetkező évekre nagy valószínűséggel meghatározza a feladatainkat a hajléktalan ellátás minden területén.

Éjjeli Menedékhely

Az éjjeli menedékhely is a Hajléktalan Ellátó Centrum részeként működik 45 férőhellyel. Szolgáltatásait férfiak és nők egyaránt igénybe vehetik. A hét minden napján fogadja a fedél nélkülieket 17.00 órától másnap reggel 7.00 óráig.

Igénybevételének feltételei:

- érvényes tüdőszűrő lelet
- a mindenkor érvényben lévő házirend elfogadása
- önellátásra való képesség

Szolgáltatásai:

- éjszakai pihenés, szálláshely biztosítása
- egyszeri ételbiztosítás (tea, zsíros kenyér)
- tisztálkodási és mosási lehetőség
- szociális ügyek intézése, orvosi ellátáshoz juttatás
- álláskereséshez segítségnyújtás
- személyes használati tárgyak biztonságos őrzése

A szolgáltatás ingyenes!

Minden önként jelentkező hajléktalan elhelyezéséről gondoskodni kell, hiszen a szállás hiánya az életet, testi épséget veszélyeztető állapot. A menedékhelyek az állandó lakóhelytől függetlenül nyújtanak ellátást.

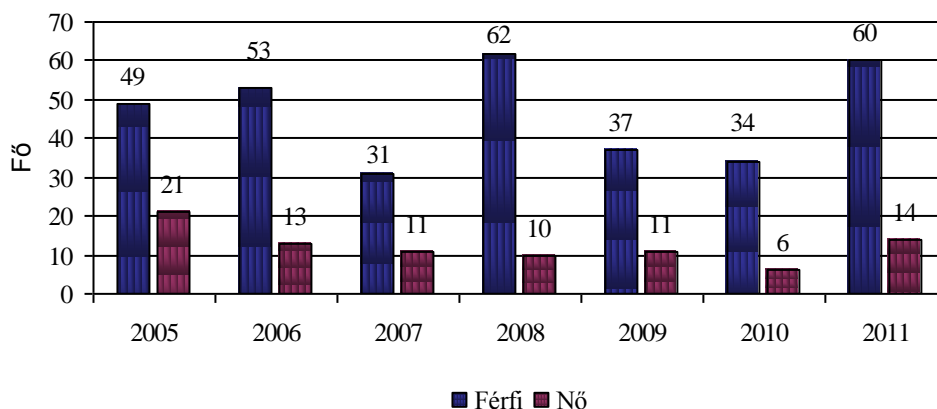
2011. évben az éjjeli menedékhelyre összesen 74 fő új jelentkező érkezett, akik még soha nem vették igénybe intézményünk szolgáltatásait. Ez a szám minden korábbi évnél magasabb. A növekedésben itt is szerepet játszanak a nappali melegedőben leírtak. Itt is megjelennek azok az ellátottak, akik gyakorlatilag életvitelszerűen veszik igénybe az ellátást, és majd minden nap megtalálhatók a melegedőben – menedékhelyen.

Figyelmet érdemel a nemek közötti arányváltozás. A női jelentkezők száma 14 fő, ez a tavalyinak több mint a duplája, sőt az elmúlt kilenc évre visszatekintve a második legmagasabb az újonnan jelentkezett női hajléktalanok száma.

Az újonnan jelentkező férfiak száma 60 fő, az összes újonnan jelentkezők esetében ez százalékosan 81 %, ami azt jelenti, hogy majdnem a duplája a tavalyinak, de százalékos arányát tekintve csökkenést mutat 2010. évhez viszonyítva. Esetükben is igaz, hogy az elmúlt kilenc évre visszatekintve a második legmagasabb az újonnan jelentkezett férfiak száma.

A 2011 évben újonnan jelentkezettek közül 18 fő jelenleg is igénybe veszi a menedékhely szolgáltatásait, 11 fő a Hajléktalanok Átmeneti Otthonába kérte elhelyezését, 8 fő a Magyar Mentőszolgálat Alapítványhoz, 7 fő pedig albérletbe költözött, 1 fő utcára, 2 fő pedig büntetés végrehajtási intézetbe került. 27 főről nem rendelkezünk információval.

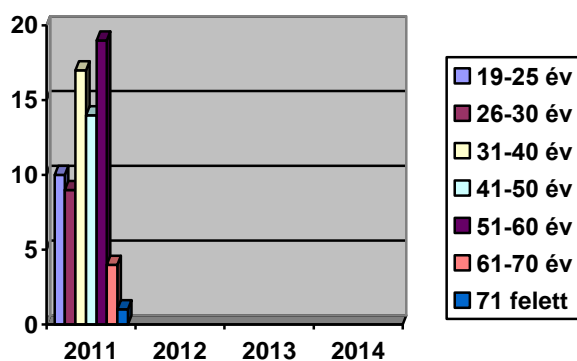
**Az éjjeli menedékhelyet újonnan igénybevevők számának alakulása
nemenkénti bontásban**



2011. évben újonnan érkezettek területi megoszlása

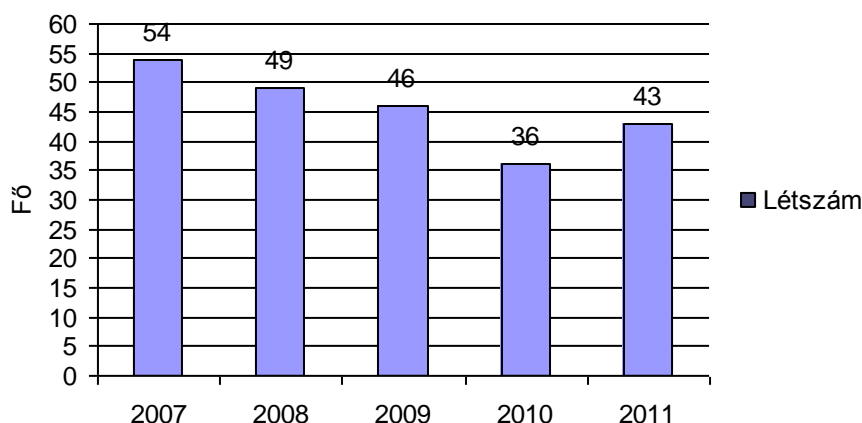
Városi lakos	21 fő
Város vonzás körzete	9 fő
Ország más része	14 fő
Főváros	6 fő
Lakcím nélküli	24 fő

2011. évben újonnan érkezettek életkor szerinti megoszlása



Az elmúlt évek adataihoz összehasonlítva megállapítható, hogy a fiatalok (19-25 év) száma emelkedik, a legnagyobb arányt az aktív korúak adják, az idősek (61 év felett) egyre kisebb számban vannak a menedékhelyen.

Az éjjeli menedékhelyen megjelenők napi átlaga (fő)



A gondozási napok száma, az éjjeli menedékhely napi kihasználtsága emelkedést mutat az előző év adataihoz viszonyítva.

Ha a menedékhelyet igénybevevő személyek további jellemzőit vizsgáljuk, azt tapasztaljuk, hogy a férfiak iskolai végzettsége az előző évek adataival hasonló, a többség szakmunkás végzettségű. A nők végzettsége esetében megállapítható, hogy 1 fő elvégezte a főiskolát, de jellemzően általános iskolai végzettséggel rendelkeznek, kiegészülve betanított munkával. A munkavállalás is inkább a férfiakhoz köthető a szakmájukban, míg nők esetében nem jellemző a munkavállalás, és iskolai végzettség hiányában egyre nehezebb.

Az előző évekhez hasonlóan az elváltak és egyedül élők aránya a legmagasabb férfiak és nők között egyaránt.

A szabadidő hasznosabb eltöltésére az elmúlt évben szintén nagy gondot fordítottunk, több esetben szerveztünk különböző foglalkozásokat, versenyeket, saját és meghívottak által megtartott rendezvényeket, melyeken a lakók magas számban vettek részt.

A beköltözést követően a lakók folyamatosan gondozzák az épület környezetét. A szociális munkások segítségével kulturált, tiszta környezetet alakítottak ki. Virággal díszített ablakok, gondozott kert látványa fogadja a Dunaújvárosba érkezőket.

Intézményünk nevezett a Virágos Dunaújvárosért 2011 versenybe, ahol a „**Legszebb virágosított intézményudvar és/vagy előkert**” kategóriában I. helyezést ért el.

Szintén a tavalyi év kiemelkedő eseménye a Csupa Szív Színtársulat megalakulása hajléktalan személyek részvételével. A társulat próbáit, az előadások rendezését két szociális munkás vállalta. Első nyilvános fellépésük 2011 őszén volt, majd több is követte. A fellépések nagyon sikeresek voltak, a próbák jelenleg is folynak.

Népszerűek voltak a szellemi vetélkedők, valamint a farsangi, húsvéti és karácsonyi ünnepeink. A Karitás dunaújvárosi szervezetével különösen jó kapcsolat alakult ki az elmúlt évek során, akik bekapcsolódnak a húsvéti és karácsonyi ünnepek szervezésébe.

Volt majális, és őszi hajléktalanok napja. Mindkét rendezvény több éves múltra tekint vissza és közös program a szabadtéri főzés.

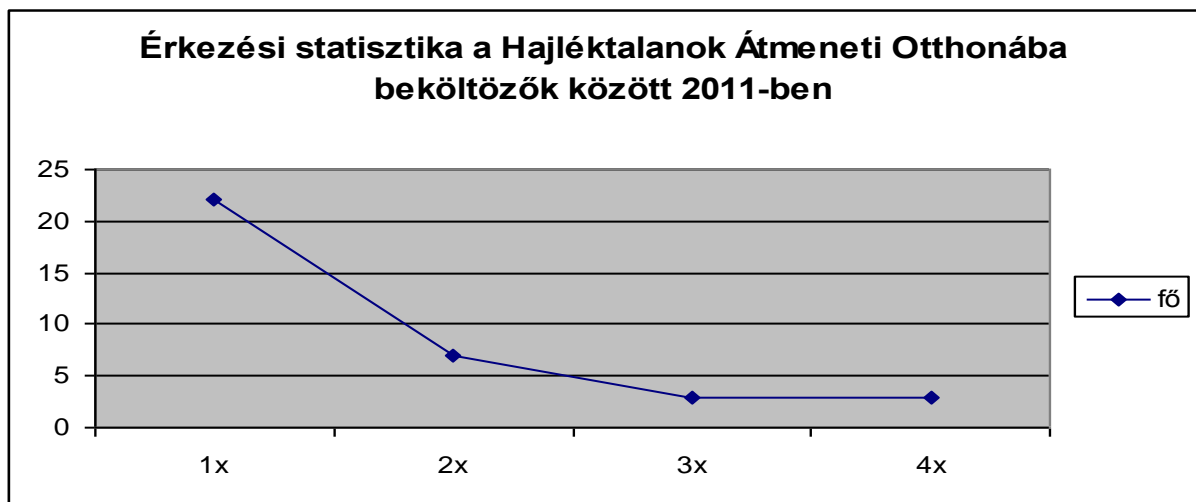
Hajléktalanok Átmeneti Otthona

Az átmeneti otthon 29 férőhellyel működik, nőket és férfiakat egyaránt befogad. Felvételét kérheti az intézménybe az a Dunaújváros közigazgatási területén tartózkodó nagykorú személy, aki bejelentett lakcímmel nem rendelkezik, krízishelyzetben lévő, éjszakáit közterületen vagy nem lakás céljára szolgáló helyiségben tölti.

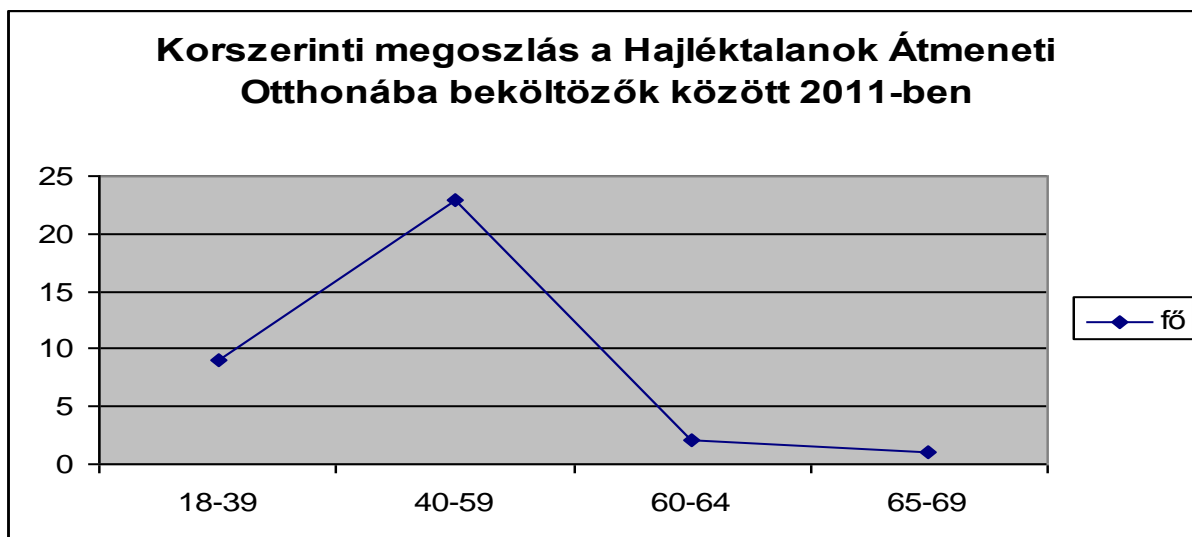
2011-ben az átmeneti otthon statisztikai adatai 95%-os kihasználtságot mutatnak. Ez elsősorban annak köszönhető, hogy javultak a tárgyi feltételek, nők, férfiak, párok elhelyezése egyaránt megoldható.

A tavalyi évben 35 fő érkezett és 26 fő távozott.

Az adott évben is az először érkezők voltak nagyobb számban. Ebben az is közrejátszott, hogy közismertté vált az intézmény, felkeltette a rászorulóknak érdeklődését az új centrum működése. Továbbá valószínű, hogy egyre nő az otthonukat, lakhatásukat elveszítő emberek, családok száma.



A különböző életkorokat figyelembe véve azt tapasztaltuk, hogy továbbra is a középkorosztály veszi nagyobb számban igénybe az ellátást. Ez összefüggésbe hozható a munkaerő piaci helyzettel. Ők azok, akik létszámleépítésnél -- főleg az 50 év felettiek - nagyobb arányban veszítették el munkájukat, ami a kapcsolatrendszerükre, anyagi helyzetükre is kihatással van.

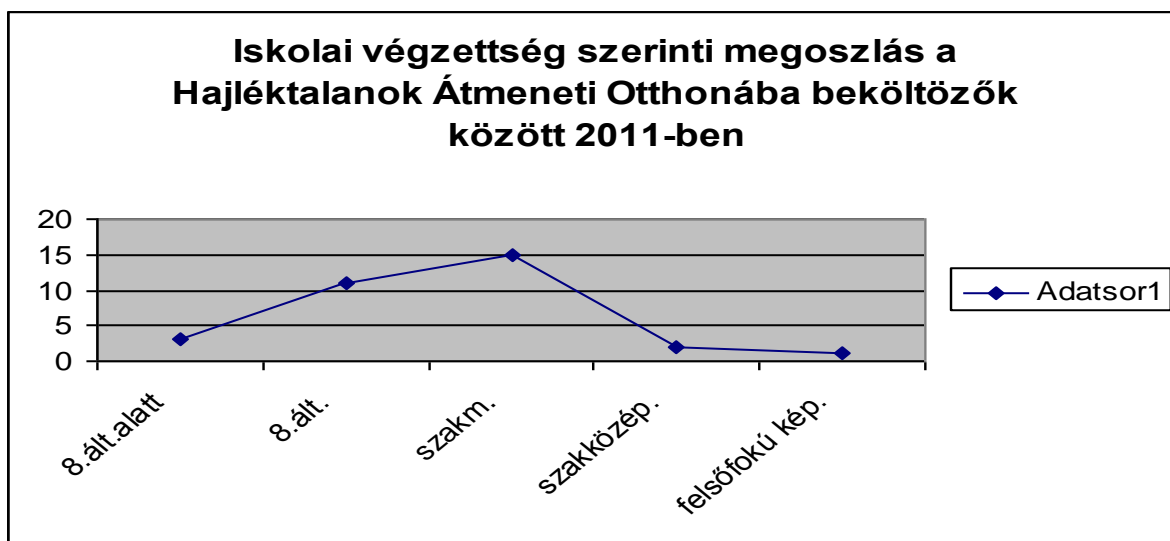


Családi állapot tekintetében nem mutatkozik eltérés a korábbi évekhez képest. Még mindig az elváltak vannak a legtöbben. Kevesebb volt a nőtlenek száma, azonban új tényezőként szerepelnek, a hajadon nők. Ők elsősorban az idősebb korosztályhoz tartoznak.



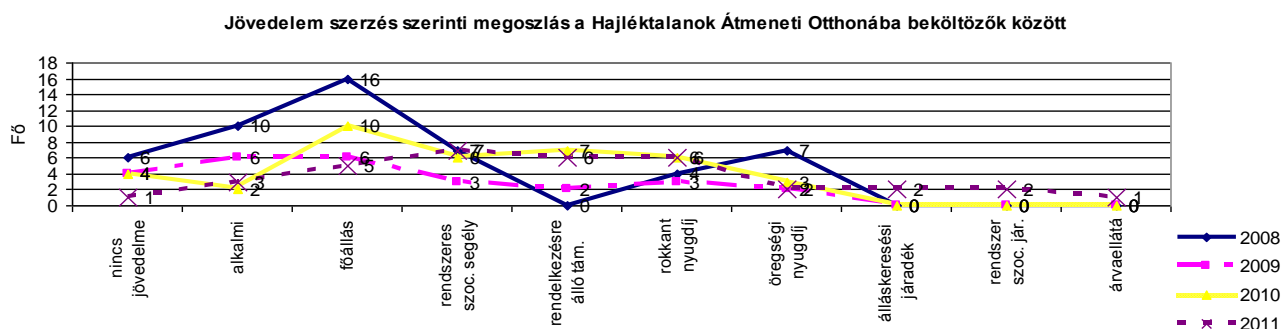
Iskolai végzettséget tekintve nincs jelentős változás a korábbi évekhez képest. Továbbra is a 8 általános iskolai és szakmunkás végzettségűek vannak nagyobb számban. Tapasztalat, hogy jelenleg kevés a munkaügyi központ által indított

tanfolyami képzés, valamilyen szakma elsajátítására, átképzésre minimális a lehetőség. Ha van is, elsősorban a fiatal korosztálynak elérhető.



A jövedelmek alakulását az elmúlt évek összehasonlításában mutatjuk meg. Látható, hogy a főállású munkavállalók száma folyamatosan csökken.

Ez a munkahelyek megszűnésére enged elsősorban következtetni, a csoportos leépítések éreztetik hatásukat. A különbséget eloszlik a többi jövedelemcsoport között. Nincs kiugróan nagyszámú csoport. Az ellátottak közül a segélyezettek (rendszeres segély 7 fő, bérpótló juttatás 6 fő) és a nyugdíjszerű ellátásban részesülők (12 fő) képeznek összességében nagyobb létszámú csoportot.



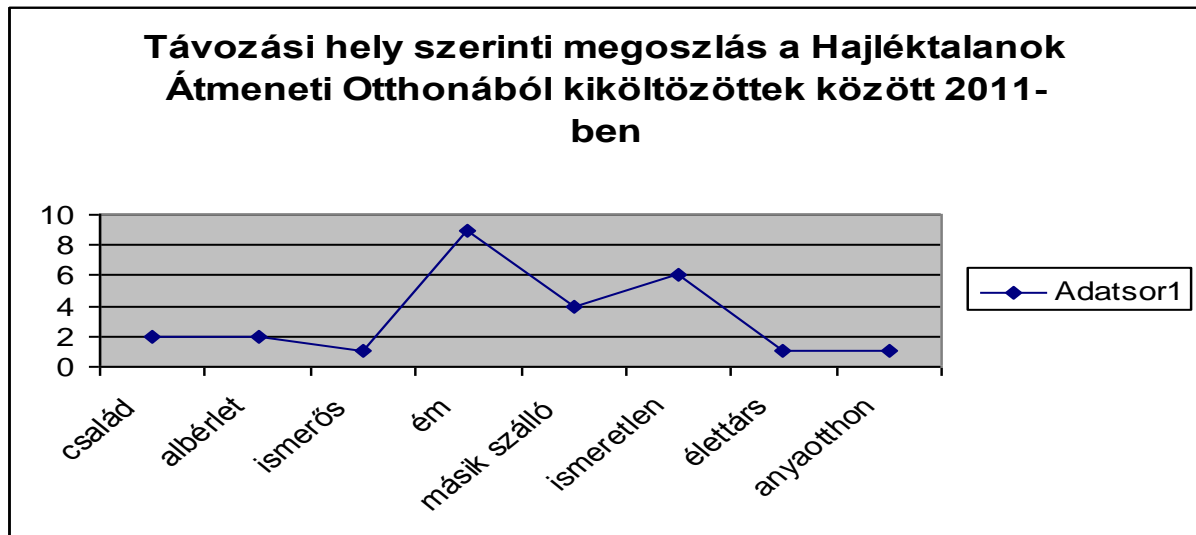
2011-ben 22 férfi és 13 nő érkezett az otthonba. Ez azt mutatja, hogy egyre nagyobb szükség van a hajléktalanná vált nők elhelyezésére. Tavalyi évben két terhes nő is igénybe vette az ellátást. Őket szülés előtt sikerült anyaotthonba, illetve Családok Átmeneti Otthonába elhelyezni.

Az intézményi jogviszonya 26 főnek szűnt meg, ebből 5 nő volt. Különböző okok miatt hagyták el az intézményt. A távozásokban szerepet játszott a kötetlenebb életforma iránti igény, az elő takarékosságban elhelyezett pénz felvétele.

Amint az ábra is mutatja legtöbbször az éjjeli menedékhely, nappali melegedő szolgáltatásait vették igénybe távozásuk után. (Ezek az ellátások ingyenesek.) Az

ismeretlen helyre távozókról később általában kiderült, hogy munkásszállóra költöztek vagy az alapítványi keretek között működő hajléktalan ellátásba költöztek.

A fiatal lakók viszonylag hamar elhagyják az átmeneti otthont, többnyire azért, mert az itt tartózkodás feltétele valamilyen jövedelem megszerzése, illetve megtartása. Nehezen találnak munkát maguknak a képzettség hiánya miatt, vagy a felkínált bérezést tartják túl aránytalannak az elvégzett munkával.



2011. 10.01-től új térítési díj táblázat alapján történik a befizetés. 2011-ben a térítési díjból származó bevétel 3.984 eFt volt. A fizetési hajlandóság jó, a tavalyi évben 2 főnek volt térítési díj hátraléka, amit még nem fizetett meg.

A célunk továbbra is a magas színvonalú szakmai munka volt, amit, a lakók igényét, szakmai szempontokat figyelembe véve, igyekszünk megvalósítani. A személyi és tárgyi feltételek adottak a munkavégzéshez. A tavalyi évben az átmeneti otthonban 3 fő szociális munkás tartott kéthetente kis csoportos foglalkozásokat szem előtt tartva az adott csoport összetételét, igényét, érdeklődését. A foglalkozások negyedéves terv alapján kerültek megvalósításra, amit értékelés követett.

A különböző szabadidős programok az éjjeli menedékhely, illetve a nappali melegedő klienseivel közösen kerültek megrendezésre. Rendszeresen bekapcsolódtunk a városi szintű szemétszedési akciókba, valamint azon kívül is igyekeztünk a környezetünket rendben tartani.

Júliusban jó hangulatú sportrendezvényt szerveztünk, majd ősszel a Hajléktalan nap került megrendezésre. Részt vettünk a Mindannyian mások vagyunk elnevezésű kiállításon a lakók által készített tárgyak bemutatásával, színjátszó csoport előadásával.

Kreatív foglalkozások az ünnepi előkészületek kivételével is működtek, elsősorban a fiatalok mutattak érdeklődést többek között a bőrzés iránt.

Novemberben elindítottuk irodalmi est sorozatunkat meghívott színművész közreműködésével. A karácsonyi rendezvényünket is színvonalassá tette, ugyanígy a Szironta csengettyűs együttes is felejthetetlen műsort adott.

Decemberben tartottuk a hagyománnyá vált Mikulás kupát, amit a lakók nagy érdeklődéssel fogadtak. Ezek a közös programok jó alkalmat adnak arra, hogy az elhelyezettek jobban megismerjék egymást, kapcsolatok alakuljanak ki,

kipróbálhassák magukat egy-egy versenyhelyzetben, önbizalmat szerezzenek és nem utolsó sorban a kollegákkal is közvetlenebb kapcsolat alakuljon ki, ezzel megteremtve a bizalmi kapcsolat alapjait.

A tavalyi évben két alkalommal tartottunk a dolgozóknak szakmai napot, mivel a két telephely kollegái és az új munkatársai kevésbé ismerték egymást. Ezért a hatékony, közös munkavégzés szempontjából nagyon hasznos volt. Erre meghívtuk a jelenleg is gyes-en lévő kismamákat, ha újra munkába állnak zökkenő mentes legyen a beilleszkedésük.

Szociális és Információs Iroda:

2002-ben kezdte meg működését. Eredeti célja, az volt, hogy az intézményi ellátásokkal szemben bizalmatlan hajléktalanoknak segítsen:

- a hivatalos ügyek (pl. nyugdíj) intézésében, alapvető személyes okmányok beszerzésében
- Tájékoztatást adjon a hajléktalan ellátó intézmények igénybevételének lehetőségéről
- Segítséget nyújtson az egészségügyi szolgáltatás igénybevételéhez
- Igény, szükség esetén jogászhoz, pszichológushoz való irányítás

A Szociális Információs Irodát tavaly alig néhányan keresték fel. Az ügyfélforgalom csökkenése visszavezethető az utcai szociális munkára, valamint az érdeklődők többnyire a nappali melegedőt, illetve éjjeli menedékhelyet vették igénybe, ahol a szükséges ügyintézés megtörtént. Elsősorban iratok beszerzésében kértek segítséget.

A Hajléktalan Ellátó Centrumban működő szolgáltatások jól működnek, ezt mutatják a kihasználtsági adatok. A hajléktalan ellátás területén ma még egyáltalán nem hétköznapiak mondható körülmények között működnek a szolgáltatások. Az intézmény könnyen megközelíthető, pár száz méterre buszmegálló és vasúti pályaudvar található. Költözéskor az épületet rendezetlen, földes, törmelékes környezet övezte. Nyárra ez megváltozott. A munkatársak a lakók bevonásával rendezett füves, fás, bokros zöld területet alakítottak ki.

Az épület külső felújítása egyedi, a kivitelezők figyelemmel voltak az épület műemlék jellegére. A belső felújítást, a helyiségek kialakítását, bútorzatát szintén az határozza meg, hogy milyen céllal használják.

A város életébe bekapcsolódott az épület és szolgáltatásai. Szakmai munkánkat erősíti, hogy az épület, az udvar és a tágabb környezet gondozottsága, szépsége csökkenti a hajléktalanokkal szembeni előítéleteket.

Intézményünket magánszemélyek, csoportok, szociális területen dolgozó kollégák keresték fel különböző céllal, de mindannyian elismerésüket fejezték ki.

PÁLYÁZATOK

2011. év sikeres pályázatai

1. Közterületen élők étkeztetése
Megvalósítás helyszíne: éjjeli menedékhely
Támogatási összeg: 982.000 Ft
Megvalósítás időszaka: 2011. december 1. – 2012. május 31.
2. Gyógyszer, kötszer, vitamin, gyógyászati segédeszközök biztosítása hajléktalan emberek számára
Megvalósítás helyszíne: éjjeli menedékhely
Támogatási összeg: 612.000 Ft
Megvalósítás időszaka: 2011. december 1. – 2012. május 31.

A hajléktalan ellátásban dolgozók szakképzése, továbbképzések

A szakdolgozók továbbképzését a 9/2000. (VIII. 4.) SzCsM rendelete írja elő és szabályozza. A személyes gondoskodást végző személyek folyamatos szakmai továbbképzésben kötelesek részt venni. A továbbképzési időszak tartama 5 év.

A jogszabályban meghatározott képzésben, a tavalyi évben 1 fő vett részt és szerezte meg a szükséges kreditpontokat.

Dunaújváros, 2012. május 9.

Kissné Fekete Éva
intézményvezető