

ÚTKERESÉS SEGÍTŐ SZOLGÁLAT
NAPPALI MELEGEDŐ, ÉJJELI MENEDÉKHELY ÉS HAJLÉKTALANOK
ÁTMENETI OTTHONA
2400. Dunaújváros, Kandó Kálmán tér 4.

Beszámoló a hajléktalan ellátás 2012.évi munkájáról

„Élnek közöttünk olyan emberek, akik nem tudnak „hazamenni” egyszerűen azért, mert nincs hova, se ház, se lakás, de még egy kis szoba sem, ami az övék, vagy egyáltalán a hajlékuk lehetne: ezek az emberek az utcán, fedél nélkül élnek.

Főként tavasszal és nyáron a parkokban sütkérezők tekintetét vagy ruháját figyeljük, nyomban látni, hogy ezek az emberek nem a szabadidejüket, hanem az életüket töltik ott azon a padon.”

Borza Beáta: „Emberi méltóság – korlátok nélkül”

A fedél nélkül, otthontalanul élő emberek minden nagyobb városban jelen vannak. A hajléktalanságuk olyan összetett hiányállapotként értelmezhető, amelynek összetevői között a biztos lakhatás hiánya, a folyamatos megélhetést biztosító munkához való hozzájutás korlátozottsága mellett a támogató kapcsolatok beszűkülése, a fizikai és lelki egészség súlyos veszélyeztetettsége jelenik meg. A hajléktalanság a legsúlyosabb szociális krízis, a társadalmi kirekesztődés egyik drámai formája.

A hajléktalan emberek ellátására a szociális ágazaton belül specializált intézményrendszer jött létre. Fontos, hogy az intézményi ellátás szakmailag színvonalas legyen, egyensúlyozó szerepet töltsön be a hajléktalanok és a külvilág, valamint a hajléktalanok egymás közötti kapcsolatában.

Az Útkeresés Segítő Szolgálat az alapító okiratában rögzítetteknek megfelelően működteti a hajléktalan ellátást.

Jelenleg a Hajléktalan Ellátó Centrumban, Dunaújváros, Kandó Kálmán tér 4 szám alatt működik a három ellátási forma:

Nappali Melegedő - 30 férőhely

Éjjeli Menedékhely - 45 férőhely

Átmeneti Otthon - 29 férőhely

Egy épületben olyan szolgáltató centrum jött létre, amely lehetővé teszi a hajléktalan emberek komplex többlépcsős társadalmi integrációs modelljének bevezetését intézményünk keretei között. Egy térben és funkcióban szervesen egymáshoz kapcsolódó, az erőforrásokat egyesítő ellátási struktúra jött létre. A szakmai centrumban a hajléktalan emberek szükségleteik és együttműködési készségük, motivációik mentén, egy épületen belül érhetik el a kívánt szolgáltatásokat. A nappali-éjjeli ellátások bevezethetők, az arra alkalmas ügyfeleket az átmeneti elhelyezésbe.

A fejlesztés megvalósítása javította a testi fogyatékkal érintett hajléktalanok számára a szolgáltatások igénybevehetőségét. A szolgáltató centrumnak helyet adó épület, a közösségi és közlekedő terek teljes mértékben akadálymentesek.

Nappali Melegedő

A nappali melegedő az épület földszintjén működik 30 férőhellyel, férfiak és nők részére. Szolgáltatásait mindazon személyek igénybe vehetik, akik lakhatás hiányában az egész napjukat közterületen töltik. A hét minden napján reggel nyolc órától tizenhat óráig áll szolgáltatásaival az azt igénybe venni kívánók rendelkezésére.

A melegedő célja, az alapvető életvitelhez szükséges feltételek biztosítása, az alapvető emberi igények kielégítése, az utcán lévő hajléktalan személyek nappali ellátásának biztosítása, és nem utolsósorban védelem nyújtása az időjárás viszontagságai ellen, főleg a téli időszakban.

Ígénybevétel feltétele:

- érvényes tüdőszűrő lelet,
- a mindenkor érvényben lévő házirend elfogadása,
- az igénybevevő önellátó képessége.

Szolgáltatások:

- tisztálkodási és mosási lehetőség,
- egyszeri ételmelegítés, (tea, zsíros kenyér),
- csomagmegőrzés, postacím biztosítása,
- hivatalos ügyek intézésének segítése, orvosi ellátáshoz juttatás,
- álláskereséshez segítségadás.

A nappali melegedő szolgáltatásai ingyenesek!

A következő táblázatokban bemutatásra kerülnek a nappali melegedő által nyújtott szolgáltatások és azok kihasználtsága. A leggyakrabban igénybe vett szolgáltatás természetesen az étkezés, a sorban következő, a csomagmegőrző használata, tisztálkodás és mosás. A csomagmegőrző jól kihasználta, aki az intézmény nappali és/vagy éjjeli szolgáltatásait igénybe veszi, az a csomagjait elhelyezi a zárt helyiségben. A napi tisztálkodás és mosás komoly követelménnyé vált az intézmény életében. A melegedőt, menedékhelyet, átmeneti otthont igénybe vevők részére a napi fürdés kötelező.

A mosókonyhát, szárítóhelyiséget előzetes bejelentkezés alapján lehet használni. Az ellátási formák közötti ütközés elkerülése érdekében a hét különböző napjait jelöltük ki az ellátásoknak.

A kötelező szolgáltatásokon kívül sok más olyan szolgáltatást is nyújt a melegedő – okmányok beszerzése, nyugdíj ügyek intézése, orvosi ellátás heti két alkalommal, szakorvosi ellátás-kórházi kezelés megszervezése – melyek vonzóbbá teszik az elhelyezetteknek a melegedő igénybevételét.

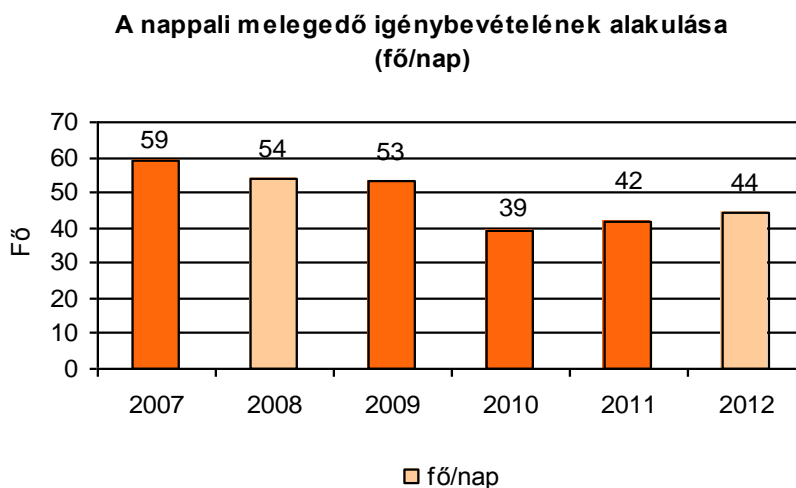
Pályázaton nyert pénzből, adományból és más egyéb forrásból származó élelmiszer alapanyagból a zsíros és vajas kenyéren kívül gyümölcsöt, savanyúságot, vitamin készítményt, süteményt és konzervet tudunk biztosítani.

A nappali melegedő igénybevételének alakulása 2012-ben

2012	Egy időben ellátottak száma	Ellátottak napi száma	Tisztálkodás	Mosás szárítás	Étel melegítés	Szociális ügyint.	Szociális	Ruhapótlás	Postacím	Csomagmegőrz.
Január	930	1555	904	741	1218	321	566	410	416	1278
Február	870	1437	898	665	1281	356	450	428	444	1170
Március	930	1271	689	427	798	197	349	316	299	1029
Április	900	1223	572	436	862	238	404	309	343	974
Május	930	1253	780	438	1046	257	424	382	394	1073
Június	900	1262	788	470	1026	275	422	335	391	1015
Július	930	1372	867	488	1001	275	447	390	437	1084
Augusztus	930	1369	989	493	942	317	483	384	616	1106
Szeptember	900	1313	836	527	873	245	450	367	342	967
Október	930	1397	943	725	1032	319	556	475	547	1118
November	900	1373	911	662	1008	327	553	460	460	1149
December	930	1432	1038	577	1147	263	601	478	474	1290
Összesen	10980	16257	10215	6649	12234	3390	5705	4734	5163	13253

A következő ábrán a napi ellátottak számát mutatjuk be az elmúlt évekkel összehasonlítva. **2012-ben a kihasználtság 44 fő/nap volt.** Az ellátottak száma 2012 évben a korábbi évhez képest emelkedést mutat. (1. ábra)

1. ábra



Az előző évek beszámolóiban tendenciaként került említésre az ellátó rendszerben jelentkező személyek fiatalodó életkora. A tavalyi évben ez megerősítést nyert. Az a tapasztalat, hogy a fiataloknak, csoportoknak nem okoz gondot a beilleszkedés, eddigi életük jelentős részét valamilyen zárt rendszerben (nevelő- lakásotthon) töltötték, és a túlélésre való berendezkedésük magas szintű. Viselkedésük elfogadó, de ha úgy hozza a szükség, akkor az agresszivitástól sem rettennek vissza. Az agresszivitásra általában épületen kívül kerül sor, de nem ritkán épületen belül is. Az ellátórendszert szeretik, biztonságot nyújt számukra, és van egy hely, ahonnan el tudnak indulni, és ahova vissza tudnak térni. Új jelenségként jelent meg esetükben a csoportok kialakulása, a csoporton belüli hierarchia.

A fiatalok esetében nem jellemző az alkoholfogyasztás. Jelen van azonban a drog és más tudat módosító gyógyszerek fogyasztása. Esetükben a rendelkezésre álló pénzösszeg határozza meg a szerek fogyasztását, adását-vételét.

A szociális munkában, kliensekkel való kapcsolat kialakításban, kapcsolattartásban ez egy teljesen új jelenség, nem hasonlítható össze az alkoholizmussal. A szerhasználat az elkövetkező évekre nagy valószínűséggel meghatározza a feladatainkat a hajléktalan ellátás minden területén.

A dunaújvárosi kórház szociális munkásaival való kapcsolattartás jónak mondható, és a kezdeti nehézségek után a lakcím nélküli hajléktalanok házi orvosával való kapcsolatunk is rendeződött.

Éjjeli Menedékhely

Az éjjeli menedékhely 45 férőhellyel működik. Szolgáltatásait férfiak és nők egyaránt igénybe vehetik.

A hét minden napján fogadja a fedél nélkülieket 17.00 órától másnap reggel 7.00 óráig.

Ígénybevételének feltételei:

- érvényes tüdőszűrő lelet,
- a mindenkor érvényben lévő házirend elfogadása,
- önellátásra való képesség.

Szolgáltatások:

- éjszakai pihenés, szálláshely biztosítása,
- egyszeri ételbiztosítás (tea, zsíros kenyér),
- tisztálkodási és mosási lehetőség,
- szociális ügyek intézése, orvosi ellátáshoz juttatás,
- álláskereséshez segítségadás,
- személyes használati tárgyak biztonságos őrzése.

Az éjjeli menedékhely igénybevétele ingyenes!

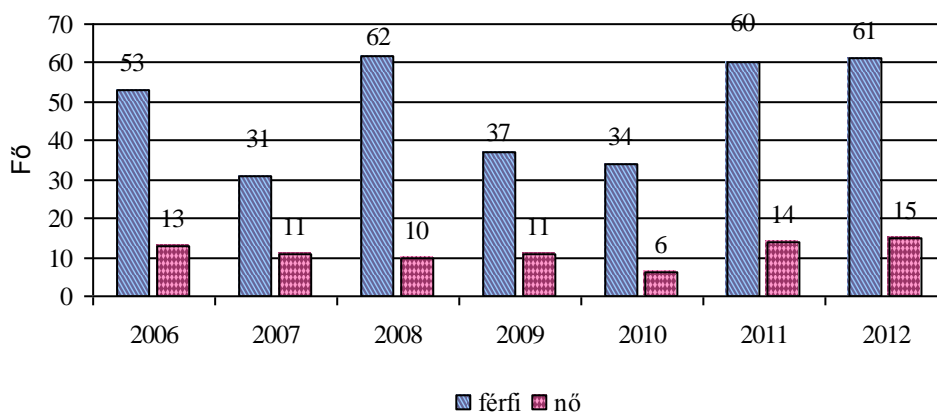
Minden önként jelentkező hajléktalan elhelyezéséről gondoskodni kell, hiszen a szállás hiánya az életet, testi épséget veszélyeztető állapot. A menedékhelyek az állandó lakóhelytől függetlenül nyújtanak ellátást.

2012 évben az éjjeli menedékhelyre összesen 76 fő új jelentkező érkezett, akik még soha nem vették igénybe intézményünk szolgáltatásait. Ez a szám 2 fővel magasabb az előző évinél.

2012 évben az újonnan jelentkezők között nő-férfi nemek arányban 1-1 fő növekedés tapasztalható. A női jelentkezők száma 15 fő, az összes újonnan jelentkezők esetében százalékosan 19,7 %, ami azt jelenti, hogy százalékos arányban és számszakilag is növekedést mutat, sőt az elmúlt tíz évre visszatekintve a második legmagasabb az újonnan jelentkező női hajléktalanok száma.

2. ábra

Az éjjeli menedékhelyet újonnan igénybevevők számának alakulása nemenkénti bontásban



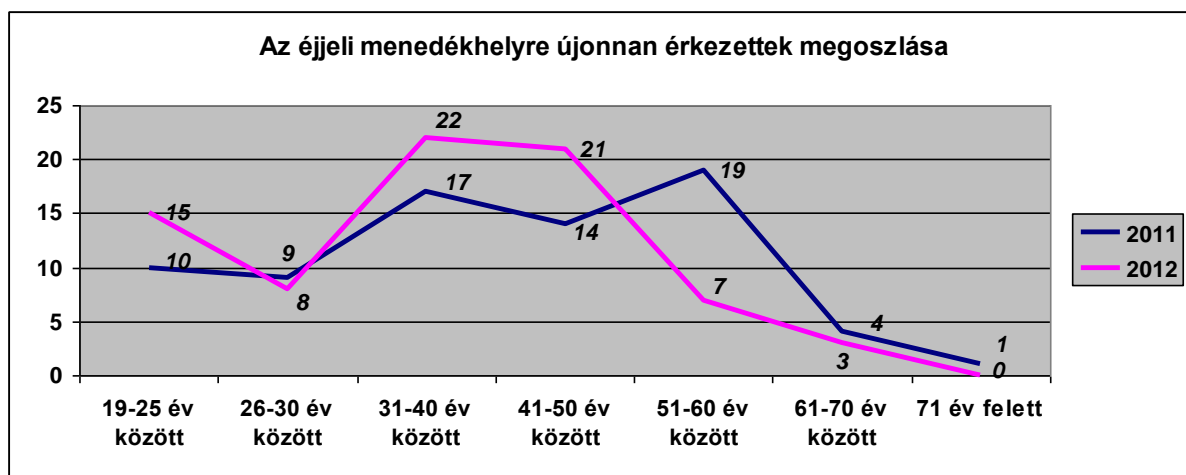
A 2012-ben újonnan jelentkezők közül 12 fő jelenleg is igénybe veszi a menedékhely szolgáltatásait, 10 fő a Hajléktalanok Átmeneti Otthonába kérte elhelyezését, 8 fő a Magyar Mentőszolgálat Alapítvány Oltalomházába, 5 fő pedig albérletbe költözött, 8 fő pedig büntetés végrehajtási intézetbe került. Velük kapcsolatban érdemes megjegyezni, hogy körforgásszerűen veszik igénybe a megjelölt intézmények szolgáltatásait. 33 főről nem, vagy részben rendelkezünk információval. Róluk mondható el, hogy általában pár napot, éjszakát töltenek az intézményben, és általunk ismeretlen helyre távoznak. Nem jelentős számban, de 1-

2 napot, éjszakát töltenek az intézményben olyan városi, város közeli településről származó személyek, akik családi veszekedést követően keresnek fel minket. Esetükben a családi béke hamar helyre áll és mindenki visszafoglalja a családban betöltött szerepét.

Az újonnan érkezettek területi megoszlását vizsgálva megállapítható, hogy a Dunaújvárosból érkező hajléktalanok száma 16 fő. A lakcím nélküli hajléktalanok közül pedig 13 fő dunaújvárosi. Kiegészülve a város vonzás körzetéből érkezett 10 fő hajléktalannal, a Dunaújvároshoz kötődő hajléktalanok száma összesen 39 fő. Ez százalékos arányban 51%.

A következő ábrán az új jelentkezők életkor szerinti megoszlását mutatjuk be. 3. ábra

3. ábra



A Dunaújvároshoz köthető hajléktalanok esetében a hajléktalanságot kiváltó okok közé sorolhatjuk a munkanélküliséget, közüzemi díjhátralékot, a lakás elvesztését, kilakoltatást, árverezést.

Figyelmet érdemel, hogy a 19-20 éves fiatalok többsége a gyermekvédelmi rendszerből érkezik a nagykorúság elérését követően. Kapcsolatrendszerükben meghatározó az iskola, a bandák, állami gondozás, bűnözés, büntetés-végrehajtás.

A nyújtott szolgáltatásainkat igénybe vevő új hajléktalan személyekkel kapcsolatban megállapítható, hogy hallomás útján, illetve internet segítségével szereztek tudomást intézményünkről.

Az éjjeli menedékhely gondozási napjait mutatja a következő tábla:

2012	Egy időben elláthatóak száma	Ellátottak napi száma	Férfi	Nő	Kihasznált-ság fő/nap	Kihasznált-ság %
Január	1395	1370	1072	298	44	98
Február	1305	1282	1004	278	44	98
Március	1395	1344	1068	276	43	96

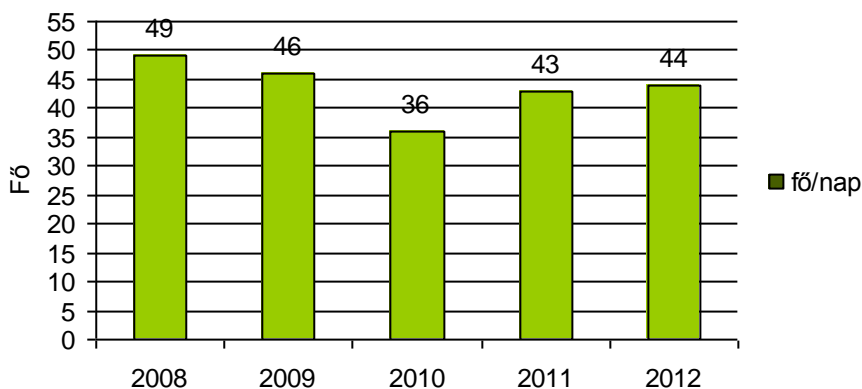
Április	1350	1295	1036	259	43	96
Május	1395	1329	1069	260	43	95
Június	1350	1283	992	291	43	95
Július	1395	1328	1013	315	43	95
Augusztus	1395	1339	1046	293	44	96
Szeptember	1350	1312	1073	239	44	97
Október	1395	1372	1090	282	44	98
November	1350	1336	1048	288	44,5	99
December	1395	1379	1079	300	44,5	99
Összesen	16470	15969	12590	3379	44	97

A gondozási napok száma és az éjjeli menedékhely napi kihasználtsága enyhe emelkedést mutat az előző év adataihoz viszonyítva.

A kihasználtság százalékos arányát vizsgálva látható, hogy az elmúlt kettő év viszonylatában a női százalékos kihasználtság csökkent, míg a férfi százalékos kihasználtság nőtt.

4.ábra

**Az éjjeli menedékhelyen megjelenők napi átlaga
(fő/nap)**



Ha a menedékhelyet igénybevevő személyek további jellemzőit vizsgáljuk, azt tapasztaljuk, hogy életkoruk jellemzően 31-59 év között van, családi állapotuk elvált vagy korábban élettársi kapcsolatban éltek, utolsó lakóhely családnál, ismerősnél volt.

A férfiak iskolai végzettsége az előző évek adataival hasonló, a többség szakmunkás végzettségű. A nők jellemzően általános iskolai végzettséggel rendelkeznek, kiegészülve betanított munkával. A munkavállalás is inkább férfiakra köthető szakmájukban, alkalmi munkában, míg nők esetében nem jellemző a munkavállalás, és iskolai végzettség hiányában egyre nehezebb.

Hajléktalanok Átmeneti Otthona

A Hajléktalan Ellátó Centrum egyik ellátási formája az átmeneti otthon. Ez a részleg 29 főnek biztosít életvitelszerű tartózkodásra lehetőséget.

Az otthon feladata a tárgyi feltételek biztosításán túl, hogy szociális és mentális gondozást végezzen. A gondozási munkába tartozik:

- az egyéni esetkezelés, szociális csoportmunka, közösségi szociális munka,
- az átmeneti otthonból történő továbblépéshez nyújtott személyre szabott segítség,
- az intézményen belüli közösségi élet szervezése,
- családi társadalmi kapcsolatok fenntartása, ápolása,
- hivatalos ügyek intézésének segítése.

Kihasznátság mutató szerint a 2012. évben a gondozási napok száma 10610, ez átlagosan naponta **28,9 főt jelentett**. Ezek alapján 99,9 %-os kihasználtságról beszélhetünk.

Az átmeneti otthonba való bekerülés előzetes, személyes jelentkezés alapján történik. Ekkor a jelentkezők megismerhetik az intézmény házirendjét, tájékoztatást kapnak a kötelező nyilvántartásokról.

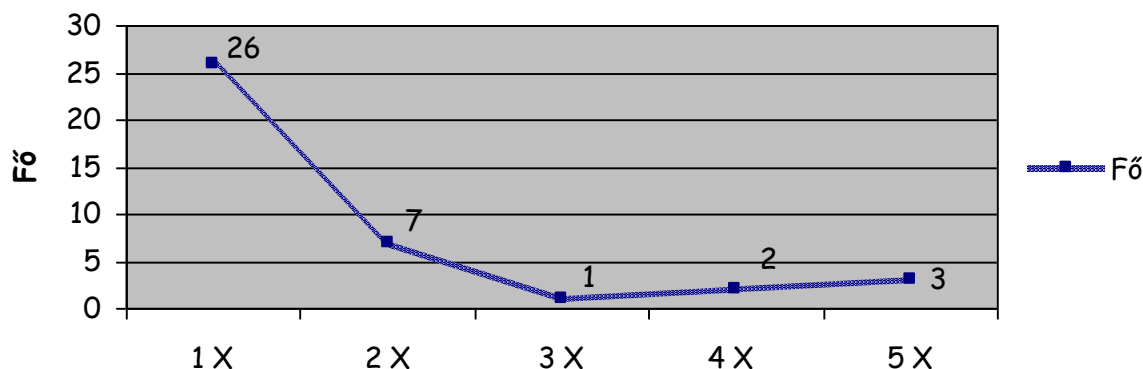
Az elmúlt évben 54 fő adta be az elhelyezési kérelmet, majd 39 fő nyert felvételt. 2012. év végén 5 fő szerepelt még a várakozók között. A különbség abból adódik, hogy vannak, akiknek időközben megoldódott a lakhatása, nem elérhető, nem együttműködők, nem szerzik be a szükséges igazolásokat (tüdőszűrő lelet).

Az átmeneti otthon az elhelyezéskor 1 évre köt megállapodást. Kérelemre az elhelyezés további 1 évvel meghosszabbítható.

A következő ábra azt szemlélteti, hogy az otthonba beköltözők korábban már hány alkalommal vették igénybe ezt a hajléktalan szolgáltatást. Elmúlt évben továbbra is az először érkezők voltak nagyobb számban, számuk 4-el nőtt az előző évhez viszonyítva.

5. ábra

**Szolgáltatás igénybevételének gyakorisága a Hajléktalanok Átmeneti Otthonába beköltözők között
2012.**

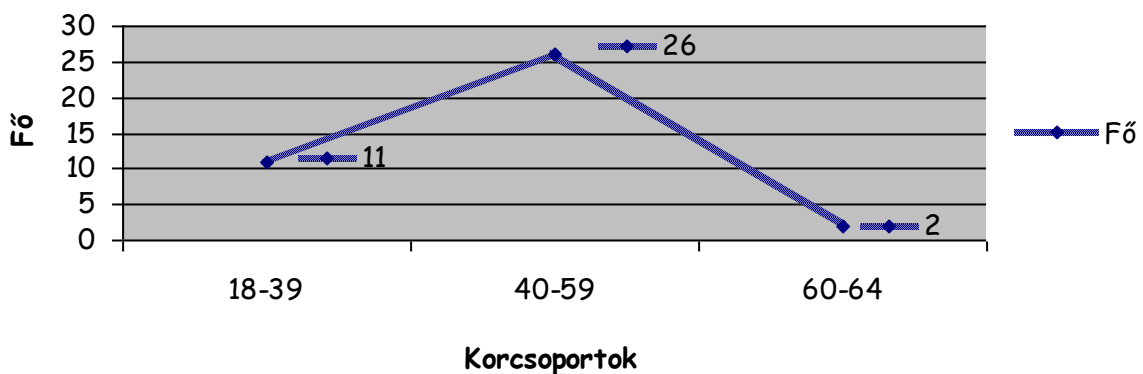


Az átmeneti otthonba beköltözők jellemzőiről készültek a további ábrák.

Az életkor szerinti megoszlás az előző évhez képest nem mutat jelentős eltérést. Továbbra is a 40-59 év közöttiek érkeztek elsősorban, összesen 26 fő. Ezt követi a 18-39 éves korosztály, 11 fő. Az elmúlt évhez képest számuk 3 fővel emelkedett. Jellemző, hogy az átlag életkor csökken, egyre kevesebben vannak a 60 év felettek.(6. ábra)

6. ábra

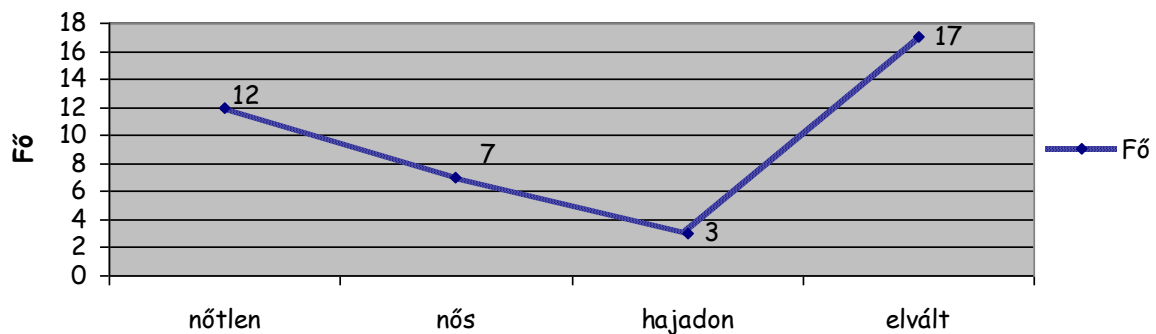
**Életkor szerinti megoszlás a Hajléktalanok Átmeneti Otthonába
beköltözők között
2012-ben**



Családi állapot vonatkozásában az előző évhez képest nincs eltérés, továbbra is az elvált emberek vannak nagyobb számban. A munkanélkülivé válás a családok életét nagymértékben befolyásolja, ami által a kapcsolatok, családi kötelek lazulnak. A kiút keresés nem mindig vezet a konfliktusok megfelelő rendezéséhez. Általában érkezéskor még megvan az a szándék, hogy csak pár hónapig szeretnék igénybe venni az intézményt, aztán az idő múlásával kiderül, hogy a körülményeit nem tudja úgy alakítani, hogy elképzelése megvalósuljon. Összességében megállapítható, hogy párkapcsolati deficitek jellemzik a beköltözőket.

7. ábra

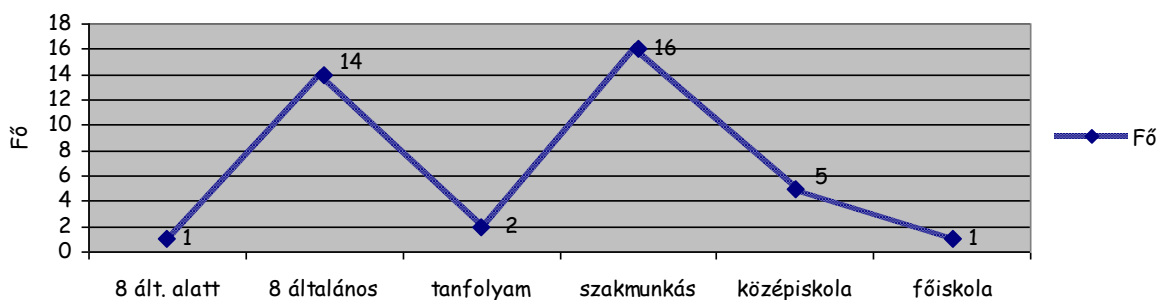
**Családi állapot szerinti megoszlás a Hajléktalanok Átmeneti Otthonában
beköltözők között 2012-ben**



Iskolai végzettség tekintetében nincs jelentős elmozdulás, továbbra is a szakmunkások vannak nagyobb számban, 16 fő. Növekedést mutat a szakközépiskolát végzettek száma, 5 fő. Az általános iskolai végzettségűek száma 14 fő. Ők nem kimondottan az idősebb korosztályból kerülnek ki, vannak közöttük fiatalok is. Ennek okát keresve kiderül, hogy a családnak meghatározó szerepe volt abban, hogy nem tanultak tovább.

8. ábra

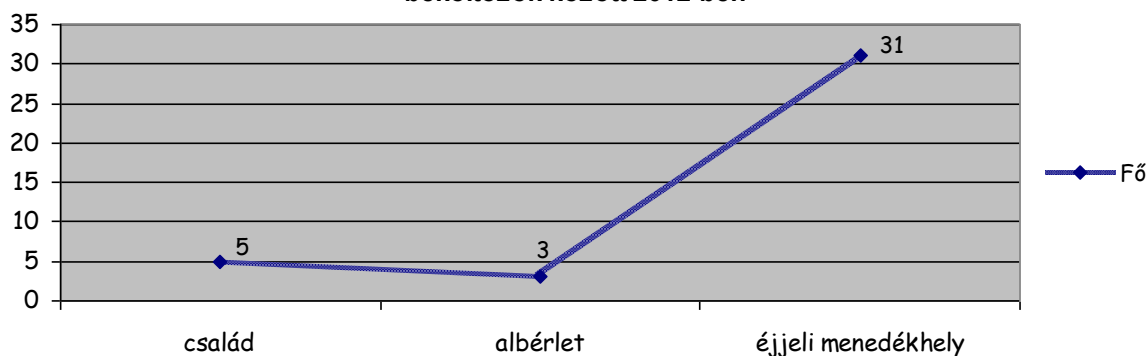
Hajléktalanok Átmeneti Otthonába beköltözők iskolai végzettség szerinti megoszlása 2012-ben



Átmeneti otthonban nagyobb számban voltak az éjjeli menedékhelyről érkezettek, 31 fő. Mivel jelentkezéskor ritkán van üres férőhely, így a jelentkezők elsőként a nappali melegedő, éjjeli menedékhely szolgáltatásait veszik igénybe, és ott várakoznak üres férőhelyre. Ez idő alatt kiderül, hogyan tud valaki alkalmazkodni a közösségi élethez, mennyire szabálykövető. Már ekkor elkezdődhet az úgynevezett „előgondozás” az ott dolgozó munkatársak részéről. Ebben az időszakban részleges betekintést is nyerhetnek az átmeneti otthon életébe, mivel vannak közös találkozási pontok a többi lakóval. Ez motivációt is jelenthet számukra.

9. ábra

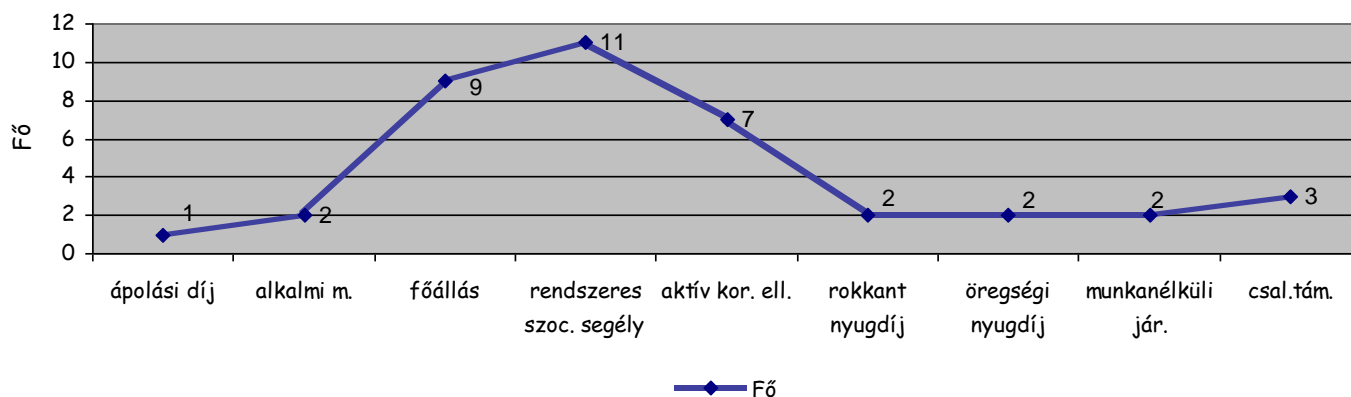
Érkezési hely szerinti megoszlás a Hajléktalanok Átmeneti Otthonába beköltözők között 2012-ben



Jövedelemforrást tekintve a szociális ellátásban részesülők vannak nagyobb számban. Közülük kerültek ki a közmunka programban részt vevők, összesen 7 fő. Főállása viszonylag kevés főnek volt, ez magyarázható a kevés álláshellyel, illetve a nem megfelelő szakképesítéssel. Esetleg olyan képzettséggel rendelkeznek, melyek a munkaerőpiacon nem keresettek, illetve a munkavállalási hajlandóság hiányzik, vagy a több pénz reményében választják az alkalmi munkát. (10. ábra)

10. ábra

Jövedelem szerzés szerinti megoszlás a Hajléktalanok Átmeneti Otthonába beköltözők között 2012-ben



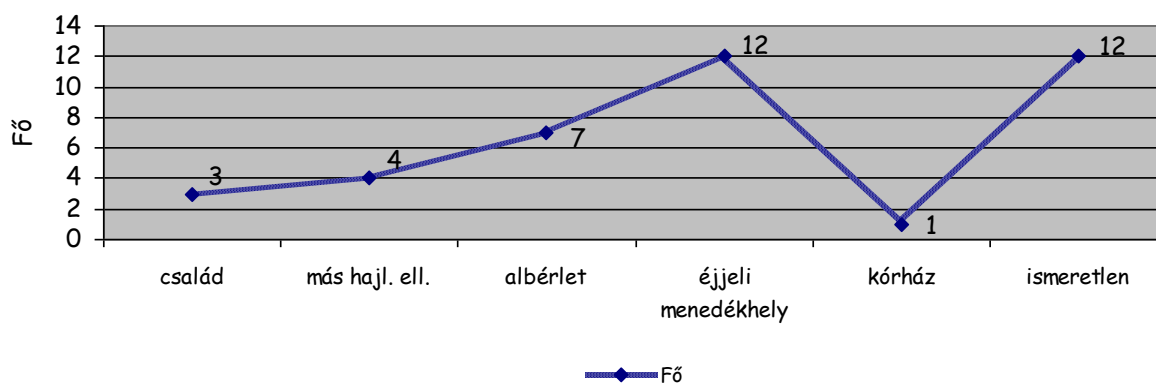
A 39 fő érkezőből 8 nő, akiknek megoldatlan volt a lakhatása, ezek közül 4 fő távozott is különböző okok miatt. Többségében még mindig a férfiak veszik igénybe az ellátást. 2012. év folyamán 5 pár élt a kapcsolatban, részükre így biztosítottuk az elhelyezést.

Az intézményből távozók száma 39 fő, közülük 7 nő volt. Távozásban szerepet játszott a térítési díjfizetési képtelenség.

Az átmeneti otthonból történő kiköltözést meghatározza, hogy milyen rendszeres jövedelemmel rendelkezik a távozó személy. Az albérletbe, családba költözéshez nagyobb jövedelem szükséges. Jövedelem hiányában csak menedékhelyen kérhető elhelyezés. (11. ábra)

11. ábra

Távozási hely szerinti megoszlás a Hajléktalanok Átmeneti Otthonából kiköltözőknél 2012-ben



Összegzésképpen elmondható, hogy 2012-ben az átmeneti otthonba bekerült személyek többségben az először érkezők voltak többen, akik az éjjeli menedékhelyről kerültek be, 40-59 éves korosztályhoz tartoznak, többségük szociális segélyezésben részesülő elvált, szakmunkás végzettséggel rendelkező férfi volt.

Idősek otthonába történő elhelyezésre 5 fő várakozott, előgondozásuk megkezdődött. Önellátási képességük korlátozott mértékű, ezért a szociális gondozókra ez plusz feladatot ró.

A tavalyi évben is nagy hangsúlyt fektettünk a kiscsoportos foglalkozások szakmailag színvonalas megtartására, szem előtt tartva az adott csoport összetételét, igényét, érdeklődését. A foglalkozások negyedéves terv alapján kerültek megvalósításra, amit értékelés követett. Három szociális munkás 56 alkalommal tartott csoportfoglalkozást, a részvételi arány átlagosan 73 % volt. Cél, hogy még többen és aktívabban vegyenek részt ezeken a foglalkozásokon. Ehhez fontos és szükséges a szociális munkások még nagyobb szakmai felkészültsége és elkötelezettsége. Lakógyűlést havonta tartottunk, melyen elsősorban a közérdekű információk, aktuális problémák kerültek megvitatásra.

A térítési díjfizetési hajlandóság viszonylag jónak mondható, tavalyi évben 6 főnek volt térítési díj hátraléka, amit 2012. december 31-ig nem fizetett meg.

2012-ben a térítési díjből származó bevétel:4.803.966 Ft

A Hajléktalan Ellátó Centrum szolgáltatásai közösen szerveznek szabadidős programokat, fogadnak adományokat.

Az elmúlt évben a szabadidő hasznos eltöltésére nagy gondot fordítottunk, több esetben szerveztünk különböző foglalkozásokat, versenyeket, saját és meghívottak által megtartott rendezvényeket, melyeken a lakók magas számban vettek részt.

Intézményünk nevezett a Virágos Dunaújvárosért 2012 versenybe, ahol a **„Legszebb virágosított intézményudvar és/vagy homlokzat és/vagy előkert”** kategóriában **külön díjat nyert.**

A Csupa Szív Színtársulat próbái, fellépései a tavalyi évben tovább folytak. Fellépéseik nagyon sikeresek. A próbák, előadások rendezését két kolléganőnk segíti.

Népszerűek voltak a szellemi vetélkedők, valamint a farsangi, húsvéti és karácsonyi ünnepeink. A Karitás dunaújvárosi szervezetével, a Biblia Szól Gyülekezet dunaújvárosi csoportjával, valamint civilek, alkotta csoportokkal különösen jó kapcsolat alakult ki az elmúlt évek során. A húsvéti és karácsonyi ünnepeket Ők is megrendezik intézményünkben, valamint nagy értékű adományokkal járulnak hozzá az ünnepek tartalmasabbá tételéhez.

Megrendezésre került a majális, és az őszi hajléktalanok napja. Mindkét rendezvény több éves múltra tekint vissza. Ezeken az eseményeken főzéssel párosult a rendezvény lebonyolítása. A tavalyi évben sem szakadt meg a palacsinta, fánk sütés valamint a leves, és paprikás krumpli főzés. Klienseink az előkészülettől az étel fogyasztásáig kiveszik részüket, és érezhetően jól érzik magukat ebben az általuk alakított közösségben.

Továbbra is megtartottuk az ünnepi megemlékezéseket. Az intézmény alkalomnak megfelelő dekorációjában nagy lelkesedéssel vettek részt a kliensek és munkatársak.

Kreatív foglalkozások az ünnepi előkészületek kivételével is működtek, elsősorban a fiatalok mutattak érdeklődést többek között a bőrzés iránt.

Részt vettünk a Mindannyian mások vagyunk elnevezésű kiállításon a lakók által készített tárgyak bemutatásával, színjátszó csoport előadásával.

Novemberben elindítottuk irodalmi est sorozatunkat, meghívott színművész közreműködésével. A karácsonyi rendezvényünket is színvonalassá tette, ugyanígy a Szironta csengettyűs együttes is felejthetetlen műsort adott.

Kapcsolatot vettünk fel egy ismert gyásztanácsadóval, aki szakmai kérdésekben nyújt segítséget.

Biztosított az intézményben az újság, könyvolvasás, a televíziózás, a DVD filmvetítés.

A közös programok jó alkalmat adnak arra, hogy a hajléktalan személyek jobban megismerjék egymást, kapcsolatok alakuljanak ki, kipróbálhassák magukat egy-egy versenyhelyzetben, önbizalmat szerezzenek, és nem utolsósorban a kollegákkal is közvetlenebb kapcsolat alakuljon ki, ezzel megerősítve a bizalmi kapcsolat alapjait.

Szociális és Információs Iroda:

A Szociális Információs Irodát tavaly alig néhányan keresték fel. Az ügyfélforgalom csökkenése visszavezethető az utcai szociális munkára, valamint az érdeklődők többnyire a nappali melegedőt, továbbá éjjeli menedékhelyet vették igénybe, ahol a szükséges ügyintézés megtörtént. Elsősorban iratok beszerzésében kértek segítséget.

A Hajléktalan Ellátó Centrum szolgáltatásai, így a nappali melegedő, éjjeli menedékhely, átmeneti otthon 2012. július 1-től kötelezően regisztrálja napi rendszerességgel az igénybevevőket. A KENYSZI rendszerbe történő adatszolgáltatás (TAJ alapú nyilvántartás) új feladat a napi munkánkban. Az elektronikusan történő regisztrációhoz alapvető az internet szolgáltatás és hogy számítógépeink mindig működjenek. A korszerűtlen gépekkel történő munka rendszeres napi gondot jelent.

Az ellátó centrumot tavalyi évben több alkalommal keresték fel magánszemélyek, civil szervezetek, alapítványok és nem utolsósorban hajléktalan személyek ellátásával foglalkozó intézmények szociális munkásai és szociális munkát tanuló diákok. Az érdeklődés intézményben folyó szakmai munkára irányult.

PÁLYÁZATOK

2012 év sikeres pályázatai:

1. Vitaminok, gyógyszerek, kötszerek gyógyászati eszközök beszerzése

Támogatási összeg: 612.000-Ft

Megvalósítás időszaka: 2011. december 1. – 2012. június 30.

2. Közterületen élők étkeztetés éjjeli menedékhelyen

Támogatási összeg: 982.000.-Ft

Megvalósítás időszaka: 2011. november 1. – 2012. április 30.

A hajléktalan ellátásban dolgozók szakképzése, továbbképzések.

A hajléktalan ellátásban dolgozó szakképzett dolgozók száma 14 fő.

A szakdolgozók továbbképzését a 9/2000. (VIII. 4.) SzCsM rendelete írja elő és szabályozza. A személyes gondoskodást végző személyek folyamatos szakmai továbbképzésben kötelesek részt venni. A továbbképzési időszak tartama 5 év.

A jogszabályban meghatározott képzésben, a tavalyi évben 1 fő vett részt és szerezte meg a szükséges kreditpontokat.

A felügyeleti szervek által végzett szakmai ellenőrzések.

2012. október 11-én Dunaújváros Megyei Jogú Város Önkormányzata helyszíni ellenőrzés során vizsgálta a hajléktalan ellátások működését. Megállapítást nyert, hogy a szolgáltatások az irányadó jogszabályoknak megfelelően működnek.

A Fejér Megyei Kormányhivatal Szociális és Gyámhivatala 2012. március 20-án végzett ellenőrzéseket. Az ellenőrzések hiányosságokat nem tártak fel.

A hajléktalan ellátások: nappali melegedő, éjjeli menedékhely, átmeneti otthon határozatlan idejű működési engedéllyel rendelkeznek.

Dunaújváros, 2013. április 17.

Kissné Fekete Éva
intézményvezető