

**ÚTKERESÉS SEGÍTŐ SZOLGÁLAT  
NAPPALI MELEGEDŐ, ÉJJELI MENEDÉKHELY ÉS HAJLÉKTALANOK  
ÁTMENETI OTTHONA  
2400 Dunaújváros, Kandó Kálmán tér 4.**

**Beszámoló a hajléktalan ellátás 2013. évi munkájáról**

A hajléktalanság definíciója a hajléktalan emberek körének meghatározása a mai napig szakmai viták tárgya. A hajléktalanság fogalmának meghatározása folyamatosan változott. Kezdetben a lakásviszonyokra, a lakhatás hiányára korlátozódott, napjainkra már egyre inkább kiterjed a szociális kapcsolatok hiányára is. A mai megközelítések már magukba foglalják a hajléktalanság kockázatát és oksági viszonyait is, a hajléktalanságot a társadalmi kirekesztettség egyik formájaként határozzák meg.

A fedél nélkül, otthontalanul élő emberek minden nagyobb városban jelen vannak. A hajléktalanságuk olyan összetett hiányállapotként értelmezhető, amelynek összetevői között a biztos lakhatás hiánya, a folyamatos megélhetést biztosító munkához való hozzájutás korlátozottsága mellett a támogató kapcsolatok beszűkülése, a fizikai és lelki egészség súlyos veszélyeztetettsége jelenik meg. A hajléktalanság a legsúlyosabb szociális krízis, a társadalmi kirekesztődés egyik drámai formája.

A hajléktalan emberek ellátására a szociális ágazaton belül specializált intézményrendszer jött létre. Fontos, hogy az intézményi ellátás szakmailag színvonalas legyen, egyensúlyozó szerepet töltsön be a hajléktalanok és a külvilág, valamint a hajléktalanok egymás közötti kapcsolatában.

Az Útkeresés Segítő Szolgálat az alapító okiratában rögzítetteknek megfelelően működteti a hajléktalan ellátást.

Szakfeladat megnevezése:

hajléktalanok ellátása átmeneti szálláson 8790331

hajléktalanok ellátása éjjeli menedékhelyen 8790341

nappali melegedő 8899131

**A szakfeladatok jogszabályi feltételei:**

A tevékenységeket az 1993. évi III. törvény szociális igazgatásáról és szociális ellátásokról, 29/1993.(II.17.) Korm. rendelet, valamint a 9/1999.(XI. 24.) és a 1/2000.(I. 07.) SZCSM rendelete és az önkormányzat helyi rendeletben foglaltak alapján végzi.

**Jelenleg a Hajléktalan Ellátó Centrumban, Dunaújváros, Kandó Kálmán tér 4. szám alatt működik három ellátási forma:**

**Nappali Melegedő - 30 férőhely**

**Éjjeli Menedékhely - 45 férőhely**

**Átmeneti Otthon - 29 férőhely**

Egy épületben olyan szolgáltató centrum jött létre, amely lehetővé teszi a hajléktalan emberek komplex, többlépcsős társadalmi integrációs modelljének bevezetését intézményünk keretei között. Egy térben és funkcióban szervesen egymáshoz kapcsolódó, az erőforrásokat egyesítő

ellátási struktúra jött létre. A szakmai centrumban a hajléktalan emberek szükségleteik és együttműködési készségük, motivációik mentén, egy épületen belül érhetik el a szolgáltatásokat. A nappali-éjjeli ellátások bevezethetik az arra alkalmas ügyfeleket az átmeneti elhelyezésbe.

A fejlesztés megvalósítása javította a testi fogyatékosággal érintett hajléktalanok számára a szolgáltatások igénybevehetőségét. A szolgáltató centrumnak helyet adó épület, a közösségi, és közlekedő terek teljes mértékben akadálymentesek.

## **Nappali Melegedő**

A nappali melegedő az épület földszintjén került kialakításra 30 férőhellyel férfiak és nők részére. Szolgáltatásait mindazon személyek igénybe vehetik, akik lakhatás hiányában az egész napjukat közterületen töltik. A hét minden napján reggel nyolc órától tizenhat óráig áll szolgáltatásaival az azt igénybe venni kívánók rendelkezésére.

A melegedő célja az alapvető életvitelhez szükséges feltételek biztosítása, az alapvető emberi igények kielégítése, az utcán lévő hajléktalan személyek nappali ellátásának biztosítása és nem utolsósorban védelem nyújtása az időjárás viszontagságai ellen, főleg a téli időszakban.

Igénybevételének feltétele:

- érvényes tüdőszűrő lelet
- a mindenkor érvényben lévő házirend elfogadása
- az igénybevevő önellátó képessége

Szolgáltatások:

- tisztálkodási és mosási lehetőség
- egyszeri élelem biztosítása (tea, zsíros kenyér)
- csomagmegőrzés, postacím biztosítása
- hivatalos ügyek intézésének segítése, orvosi ellátáshoz juttatás
- álláskereséshez segítségadás

## **Az intézmény szolgáltatásai ingyenesek!**

A táblázatokban bemutatásra kerülnek a nappali melegedő által nyújtott szolgáltatások és azok kihasználtsága. A leggyakrabban igénybe vett szolgáltatás természetesen az étkezés, a sorban a következő a csomagmegőrző használata, tisztálkodás és mosás. A csomagmegőrző és mosókonyha használatának rendszerét kialakítottuk. A csomagmegőrző jól kihasznált, aki az intézmény nappali és/vagy éjjeli szolgáltatásait igénybe veszi, az a csomagjait nyugodtan elhelyezheti a zárt helyiségben.

A napi tisztálkodás és mosás komoly követelmény az intézmény életében. A melegedőt, menedékhelyet, átmeneti otthont igénybe vevők részére a napi fürdés, tisztálkodás kötelező.

A mosókonyhát, szárítóhelyiséget előzetes bejelentkezés alapján lehet használni. Az ellátási formák közötti keveredés elkerülése érdekében azokat a hét különböző napjain vehetik igénybe.

A kötelező szolgáltatásokon kívül sok más olyan szolgáltatást is nyújt az intézmény – okmányok beszerzése, nyugdíj ügyek intézése, orvosi ellátás heti két alkalommal, szakorvosi ellátás, kórházi kezelés megszervezése – melyek vonzóbbá teszik az elhelyezetteknek az

intézmény igénybevételét. Pályázaton nyert pénzből, adományból és más egyéb forrásból származó élelmiszer alapanyagból a zsíros és vajas kenyéren kívül egytálételt, gyümölcsöt, savanyúságot, vitamin készítményt, süteményt és konzervet tudunk biztosítani.

### A nappali melegedő igénybevételének alakulása 2013-évben

<b>2013</b>	Egy időben ellátható k száma	Ellátot tak napi száma	Tisztál - kodás	Mos ás szá rítás	Étel melegí tés	Szoc. ügyi nt.	Szoc. mentá lis	Ruha pótlá s	Posta- cím	Csoma g megőr z.
<b>Január</b>	930	1456	1153	660	1186	350	659	448	458	1366
<b>Február</b>	840	1315	1029	571	1065	319	520	459	454	1246
<b>Március</b>	930	1477	1166	549	1191	296	546	535	456	1426
<b>Április</b>	900	1308	1076	593	1145	334	510	509	501	1282
<b>Május</b>	930	1260	1010	630	1018	318	604	481	466	1153
<b>Június</b>	900	1236	1003	592	919	340	601	471	496	1083
<b>Július</b>	930	1290	979	545	945	331	576	462	674	1188
<b>Augusztus</b>	930	1223	898	549	802	320	611	500	799	1077
<b>Szeptembe r</b>	900	1219	903	612	926	320	656	465	534	1033
<b>Október</b>	930	1297	936	600	939	381	618	493	642	1178
<b>November</b>	900	1263	864	559	897	312	591	476	504	1162
<b>December</b>	930	1332	906	625	932	273	767	482	472	1242
<b>Összesen</b>	<b>10950</b>	<b>15676</b>	<b>11923</b>	<b>7085</b>	<b>11965</b>	<b>3894</b>	<b>7259</b>	<b>5781</b>	<b>6456</b>	<b>14436</b>

Egy időben elláthatóak száma		Ellátottak száma	Kihasználtság fő/nap	Kihasználtság %
<b>Január</b>	930	1456	46,96	156,55
<b>Február</b>	840	1315	46,96	156,55
<b>Március</b>	930	1477	47,64	158,81
<b>Április</b>	900	1308	43,06	145,33
<b>Május</b>	930	1260	40,64	135,48
<b>Június</b>	900	1236	41,2	137,33
<b>Július</b>	930	1290	41,61	138,7
<b>Augusztus</b>	930	1223	39,45	131,5
<b>Szeptember</b>	900	1219	40,63	134,44
<b>Október</b>	930	1297	41,83	139,46
<b>November</b>	900	1263	41,3	140,33
<b>December</b>	930	1332	42,96	143,22
	<b>10950</b>	<b>15676</b>	<b>42,94</b>	<b>143,15</b>

Az ellátottak száma 2013. évben a korábbi évhez képest közel azonos szintet mutat. A nyújtott szolgáltatások igénybe vételében, a melegedő biztosította szolgáltatások minőségében, kihasználtságában, százalékos arányát tekintve viszont emelkedés állapítható meg. Az intézmény nyújtotta szolgáltatások igénybe vételének emelkedésében szerepet játszott a szakmaiság irányába történő előrelépés. Az ellátottak száma és köre az előző évvel volt azonos, így mód és lehetőség nyílt minőségre helyezni a hangsúlyt.

Az emelkedésben továbbra is jelentős szerepe van a hajléktalan ellátás területén ma még egyáltalán nem hétköznapiak mondható körülményeknek. Az intézmény könnyen megközelíthető, pár száz méterre buszmegálló és vasúti pályaudvar található. A költözés óta az épületet rendezett füves, fás, bokros zöld terület övezi.

A súlyos betegségek tavaly sem kerültek el hajléktalanokat. A betegségek kezelésében jelentős szerepet vállalt intézményünk megbízott orvosa, aki heti két alkalommal rendel az általunk biztosított helyiségben.

2013. évben az intézményben 1 fő hunyt el. Kettő fő, korábban állandó kliensünk, akik az intézményünk nyújtotta szolgáltatásokat évekig igénybe vették, egészségügyi intézményekben hunytak el.

A dunaújvárosi kórház szociális munkásaival való kapcsolattartás jónak mondható, és a lakcím nélküli hajléktalanok házi orvosával való kapcsolatunk kiegyensúlyozott.

A következő táblázat a melegedőben megjelenők napi átlagát mutatja az elmúlt három évben.

<b>Nappali melegedő év/fő</b>
2011 - 42
2012 - 44
2013 - 43

A tavalyi év átlaga 43 fő. Az elmúlt három év adatai alapján feltételezhető, hogy az intézmény kihasználtságát tekintve ez a létszám jellemző. A számok mögé tekintve, személyesítve, elmondhatjuk, hogy van egy mag, akik évek óta igénybe veszik az ellátásokat. Ők gyakorlatilag otthonuknak tekintik magát az épületet, a benne lévő bútorzattal, ellátással.

Az előző évek beszámolóiban tendenciaként került említésre az ellátó rendszerben jelentkező személyek fiatalodó életkora. A fiatalok esetében most már elmondható, hogy állandó jelleggel veszik igénybe a szolgáltatásokat.

A tavalyi évben újonnan jelentkeztettek esetében az életkor eltolódott a középkorú hajléktalan személyek irányába. A fiataloknak, kialakuló pároknak, csoportoknak nem okoz gondot a beilleszkedés, eddigi életük jelentős részét valamilyen zárt rendszerben töltötték, és a túlélésre való berendezkedésük magas szintű. Viselkedésük lehet elfogadó, de ha úgy hozza a szükség, akkor az agresszivitástól sem rettennek vissza. Az agresszivitásra általában épületen kívül kerül sor, de nem ritkán épületen belül is. Az ellátórendszert szeretik, biztonságot nyújt számukra, és van, egy hely ahonnan el tudnak indulni, és ahova vissza tudnak térni.

A fiatalok esetében nem jellemző az alkoholfogyasztás, de jelen van az enyhe drogok és tudat módosító gyógyszerek megjelenése és fogyasztása. Sajnos a kórház pszichiátriáján nem ismeretlenek, nyilvántartott betegek és ezt kihasználják. A rendelkezésre álló pénzüsszeg határozza meg a szerek fogyasztását, adását-vételét esetükben.

A tavalyi évben több olyan hajléktalan személy vette igénybe az intézményünk által nyújtott szolgáltatásokat, akik ténylegesen pszichiátriai problémákkal küzdenek, amely miatt ön-, illetve közveszélyesek. Rendkívül nehéz velük kommunikálni. A gyógyszeres, terápiás gyógykezelést nem áll módunkban biztosítani, a legnagyobb gond, hogy az elmúlt években a pszichiátriai intézmények többsége megszűnt. Esetükben a pszichiátriai betegség nem a hajléktalanságból ered, hanem túlnyomórészt a betegség járult hozzá, hogy hajléktalanná váljanak.

A szociális munkában a függőséggel küzdő, pszichiátriai betegséggel érintett személyekkel történő segítő munka egyre gyakrabban van jelen. Ez új megközelítési formát, munkamódszert, nagy odafigyelést kíván részünkről. A következő évekre nagy valószínűséggel meghatározza az elérendő célt és feladatot.

### **Szociális és Információs Iroda:**

2002-ben kezdte meg működését. Célja, hogy minél több rászorulónak segítsen:

Segítségnyújtás:

- a hivatalos ügyek (pl. nyugdíj) intézésében, alapvető személyes okmányok beszerzésében.
- tájékoztatást ad a hajléktalan ellátó intézmények igénybevételének lehetőségéről
- egészségügyi szolgáltatás igénybevételében
- igény, szükség esetén jogászhoz, pszichológushoz való irányítás

A Szociális Információs Irodát tavaly alig néhányan keresték fel. Az ügyfélforgalom csökkenése visszavezethető az utcai szociális munkára, valamint az érdeklődők többnyire a nappali melegedőt, illetve éjjeli menedékhelyet vették igénybe, ahol a szükséges ügyintézés megtörtént. Elsősorban iratok beszerzésében kértek segítséget.

## **Éjjeli Menedékhely**

Az éjjeli menedékhely a Kandó Kálmán tér 4. szám alatt (vasútállomástól 200 m-re) működik 45 férőhellyel. Szolgáltatásait férfiak és nők egyaránt igénybe vehetik. A hét minden napján fogadja a fedél nélkülieket 17.00 órától másnap reggel 7.00 óráig.

### **Igénybevételének feltételei:**

- érvényes tüdőszűrő lelet
- a mindenkor érvényben lévő házirend elfogadása
- önellátásra való képesség

### **Szolgáltatások:**

- éjszakai pihenés, szálláshely biztosítása
- egyszeri élelem biztosítása, (tea, zsíros kenyér)
- tisztálkodási és mosási lehetőség
- szociális ügyek intézése, orvosi ellátáshoz juttatás
- álláskereséshez segítségadás
- személyes használati tárgyak biztonságos őrzése

### **A szolgáltatás ingyenes!**

Minden önként jelentkező hajléktalan elhelyezéséről gondoskodni kell, hiszen a szállás hiánya az életet, testi épséget veszélyeztető állapot. A menedékhelyek az állandó lakóhelytől függetlenül nyújtanak ellátást.

2013 évben az éjjeli menedékhelyre összesen 65 fő új jelentkező érkezett, akik még soha nem vették igénybe intézményünk szolgáltatásait. Ez a szám 11 fővel alacsonyabb az előző évinél. A csökkenés nem számottevő, a kihasználtságban szerepet játszanak a nappali melegedőben leírtak.

2013 évben az újonnan jelentkezettek a között férfi-nő nem arányban 7-4 fő csökkenés tapasztalható. A női jelentkezők száma 11 fő, az összes újonnan jelentkezők esetében százalékosan 17%, ami azt jelenti, hogy mind százalékos arányban, mind számszakilag csökkenést mutat az előző évhez képest.

Az újonnan jelentkező férfiak száma 54 fő, az összes újonnan jelentkezők esetében ez 83%, százalékos arányát tekintve minimális emelkedést mutat 2012 évhez viszonyítva. Esetükben azonban százalékos arányban történő emelkedéshez kisebb létszámú hajléktalan férfi kapcsolódik.

A 2013 évben újonnan jelentkezettek közül 14 fő jelenleg is igénybe veszi a menedékhely szolgáltatásait, 11 fő a hajléktalanok átmeneti otthonába kérte elhelyezését, 3 fő a Magyar Mentőszolgálat Alapítvány Oltalomházába, 5 fő pedig albérletbe, haza, külföldre költözött, 3 fő pedig büntetés végrehajtási intézetbe került. Velük kapcsolatban érdemes megjegyezni, hogy körforgásszerűen veszik igénybe a jelölt intézmények szolgáltatásait. Általános ok közé tartozik az anyagi forrás hiánya, kapcsolat létrejötte-bomlása, az egy helyben maradás képtelensége, sértődés, zsarolás, fizikai bántalmazás. A zsarolás és fizikai bántalmazás intézményen kívülre jellemző. A felsorolt okok külön és néha együttesen is befolyásolják az igénybe vett szolgáltatás típusát.

29 főről nem vagy csak részben rendelkezünk információval. Róluk mondható el, hogy általában pár napot, éjszakát töltenek az intézményben, és általunk ismeretlen helyre távoznak. Nem jelentős számban, de 1-2 napot, éjszakát töltenek az intézményben olyan városi, város közeli településről származó személyek, akik családi veszekedést követően keresik fel a menedékhelyet. Esetükben a családi béke hamar helyreáll és mindenki visszafoglalja a családban betöltött szerepét.

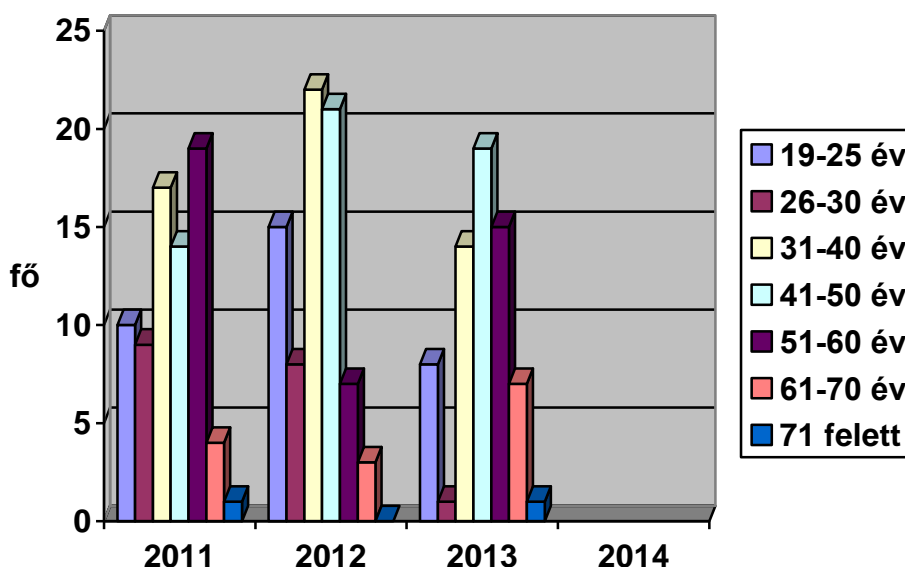
### 2013. évben újonnan érkezettek száma és megoszlása nemek szerint:

Évek	Új jelentkezők száma		Összesen
	férfiak	nők	
2011	60 fő	14 fő	74 fő
2012	61 fő	15 fő	76 fő
<b>2013</b>	<b>54 fő</b>	<b>11 fő</b>	<b>65 fő</b>

### 2013. évben újonnan érkezettek területi megoszlása

Városi lakos	15 fő
Város vonzás körzete	8 fő
Ország más része	20 fő
Főváros	2 fő
Egyéb: lakcím nélküli	20 fő ebből 8 fő dunaújvárosi

### 2013. évben újonnan érkezettek életkor szerinti megoszlása



Az újonnan jelentkezők között 9 fő 18-29 év közötti, és 8 fő 18-25 év közötti. Férfi-nő arány 8-0 fő illetve 1-0 fő. Az elmúlt év legidősebb új, ellátást igénybe vevő hajléktalanja férfiaknál 71 éves, nők esetében 66 éves volt. A férfiak iskolai végzettsége az előző évek adataihoz hasonló, a többség szakmunkás végzettségű. A nők jellemzően általános iskolai végzettséggel rendelkeznek, kiegészülve betanított munkával. A férfiak nagyobb számban vállalnak munkát, köthető szakmájukban, alkalmi munkában, míg nők esetében nem jellemző a munkavállalás, és iskolai végzettség, szakma hiányában egyre inkább nehezebb. Ez mindenképp említésre méltó.

Ha a menedékhelyet igénybevevő személyek további jellemzőit vizsgáljuk, azt tapasztaljuk, hogy életkoruk jellemzően 31-59 év között van, családi állapotuk elvált vagy korábban élettársi kapcsolatban éltek, utolsó lakóhely családnál, ismerősnél volt.

**Az éjjeli menedékhely gondozási napjait mutatja a következő tábla:**

<b>2013</b>	Egy időben elláthatóak száma	Ellátottak napi száma	Férfi	Nő	Kihasznált-ság fő/nap	Kihasznált-ság %
Január	1395	1373	1120	253	44,29	98,42
Február	1260	1234	950	284	44,07	97,93
Március	1395	1365	1090	275	44,03	97,84
Április	1350	1287	1014	273	42,8	95,15
Május	1395	1288	1017	271	41,54	92,32
Június	1350	1255	1009	246	41,83	92,96
Július	1395	1263	985	278	40,74	90,53
Augusztus	1395	1249	1007	242	40,29	89,53
Szeptember	1350	1233	977	256	41,1	91,33
Október	1395	1293	1057	236	41,7	92,68
November	1350	1265	1064	201	42,16	93,7
December	1395	1323	1084	239	42,67	94,83
<b>Összesen</b>	<b>16425</b>	<b>15428</b>	<b>12374</b>	<b>3054</b>	<b>42,26</b>	<b>93,92</b>

<i>Évek</i>	<i>Férfiak</i>	<i>Nők</i>	<b>Összesen</b>
2011	12002 76,78 %	3629 23,21 %	15631
2012	12590 78,84 %	3379 21,15 %	15969
<b>2013</b>	<b>12374</b> <b>80,2 %</b>	<b>3054</b> <b>19,79 %</b>	<b>15428</b>

A gondozási napok száma és az éjjeli menedékhely napi kihasználtsága gyakorlatilag azonos az előző évi adatokkal. Az újonnan jelentkező hajléktalan nők száma 11 fő, a férfiak száma 54 fő. A kihasználtság százalékos arányait vizsgálva azonban látható, hogy az elmúlt három



év viszonylatában a női százalékos kihasználtság csökken, míg a férfi százalékos kihasználtság nő. A nemek közti kihasználtságnál folyamatos eltolódás állapítható meg a férfiak irányába.

<b>Éjjeli menedékhely év/fő</b>
2011 - 43
2012 - 44
2013 - 42

<b>Nappali melegedő év/fő</b>
2011 - 42
2012 - 44
2013 - 43

## **Hajléktalanok Átmeneti Otthona**

A Hajléktalan Ellátó Centrum egyik ellátási formája az átmeneti otthon. Ez az ellátási forma 29 főnek biztosít életvitelszerű tartózkodásra lehetőséget.

Az otthon feladata a tárgyi feltételek biztosításán túl, hogy szociális és mentális gondozást végezzen. A gondozási munkába tartozik:

- az egyéni esetkezelés, szociális csoportmunka, közösségi szociális munka,
- az átmeneti otthonból történő továbblépéshez nyújtott személyre szabott segítség,
- az intézményen belüli közösségi élet szervezése,
- családi, társadalmi kapcsolatok fenntartása, ápolása,
- hivatalos ügyek intézésének segítése.

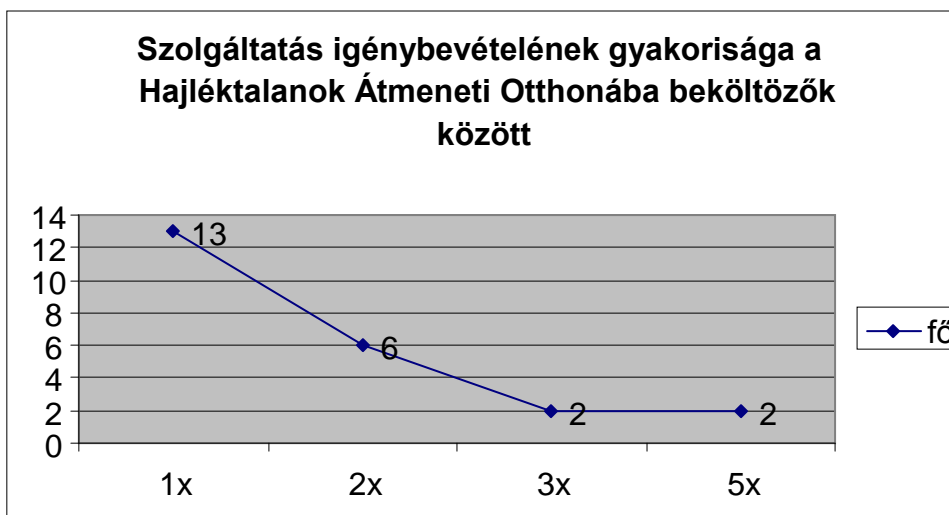
**2013. évben a kihasználtsági mutató szerint** a gondozási napok száma 10580, ez átlagosan **napi 28.9 fő ellátását jelentette.** Ezek alapján 99,95 %-os kihasználtságról beszélhetünk.

Az intézménybe történő jelentkezés előzetes, személyes kapcsolatfelvétel útján történik. A jelentkezők ekkor már megismerhetik az intézmény házirendjét, tájékoztatást kapnak a kötelező nyilvántartásokról.

**A tavalyi évben 39 fő adta be jelentkezését,** majd 23 fő nyert elhelyezést. Nemek szerinti megoszlás: 4 nő 19 férfi volt. A jelentkezők 59 %-a jutott elhelyezéshez, még 2012-ben ez az arány 72 % volt. A viszonylag jelentős eltérés oka lehet, hogy egyre többen használják ki a két éves itt tartózkodás lehetőségét. A jelentkezőkből 11 fő nem nyert elhelyezést, mivel elköltözött a centrumból, vagy megoldódott lakhatási problémája, vagy nem volt együttműködő, nem szerezte be a szükséges igazolásokat. 2013. év végén 5 fő várakozott elhelyezésre.

Az átmeneti otthonban az elhelyezéskor 1 évre kötünk megállapodást a jelentkezővel, továbbá kérelemre az elhelyezés 1 évvel meghosszabbítható.

A következő ábra azt mutatja, hogy az otthonba beköltözők korábban már hány alkalommal vették igénybe az ellátást. Az elmúlt évben továbbra is az először érkezők voltak nagyobb számban, 13 fő. Többen gondolták úgy, hogy az intézmény működéséről szerzett pozitív információk alapján megfelel elvárásaiknak az ellátás.

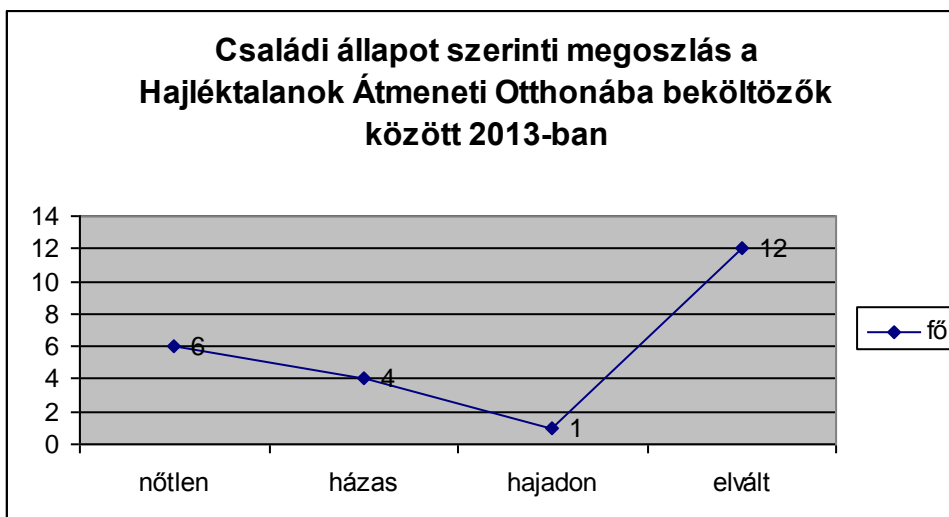


A további ábrák az átmeneti otthonba beköltözők jellemzőiről készültek.

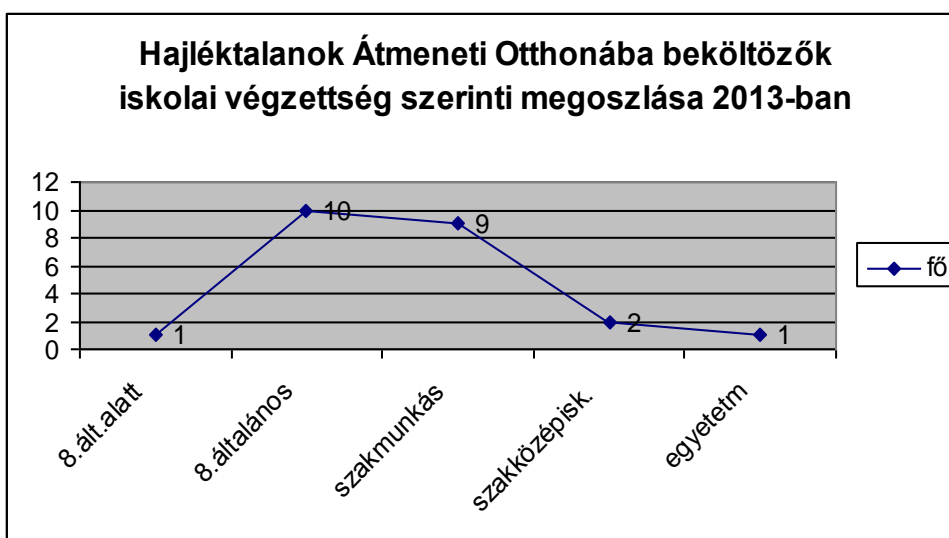
Az életkor szerinti megoszlás 2013-ban hasonló az előző évhez, továbbra is a 40-59 év közöttiek magas számát mutatja. A 23 elhelyezést nyert lakónak ez a 65 %-a. Ez a szám az előző év összehasonlításával közel azonos értéket mutat. Ez még mindig azt jelenti, hogy ez az a korosztály, akit a különböző krízishelyzet a hajléktalanság irányába sodor, beleértve a különböző társadalmi problémákat is. A fiatalabb korosztály (18-39 év) száma jelentősen (7 fővel) csökkent a tavalyihoz képest. Azonban a 65 év felettek száma megemelkedett, 2 fővel.



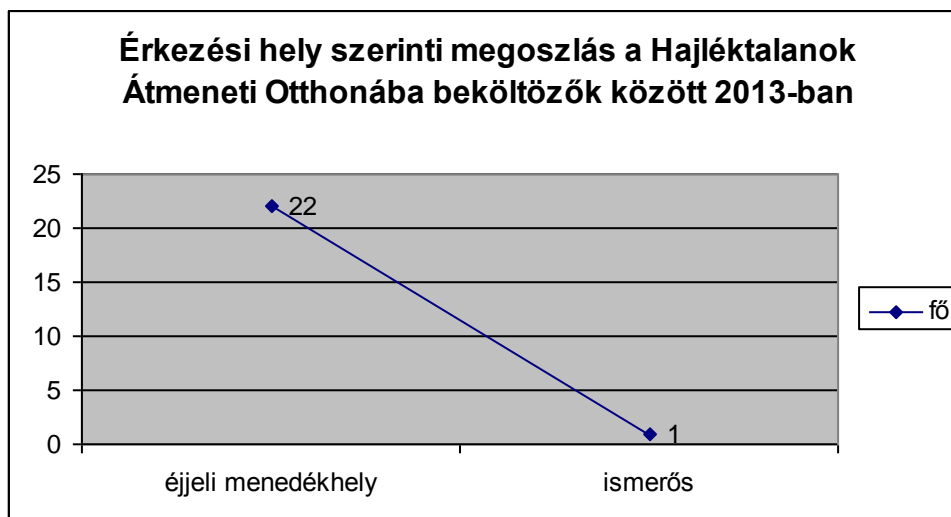
Családi állapot tekintetében továbbra is az a jellemző, hogy az elvált személyek vannak nagyobb számban. Sajnos az a tapasztalatunk, hogy a bekerülők konfliktuskezelése a legtöbb esetben nagyon alacsony szinten van. Ennek a következménye lehet, hogy a családi kapcsolatok megromlanak, ami aztán váláshoz vezet. A beköltözők számának ez az 52 %-a.



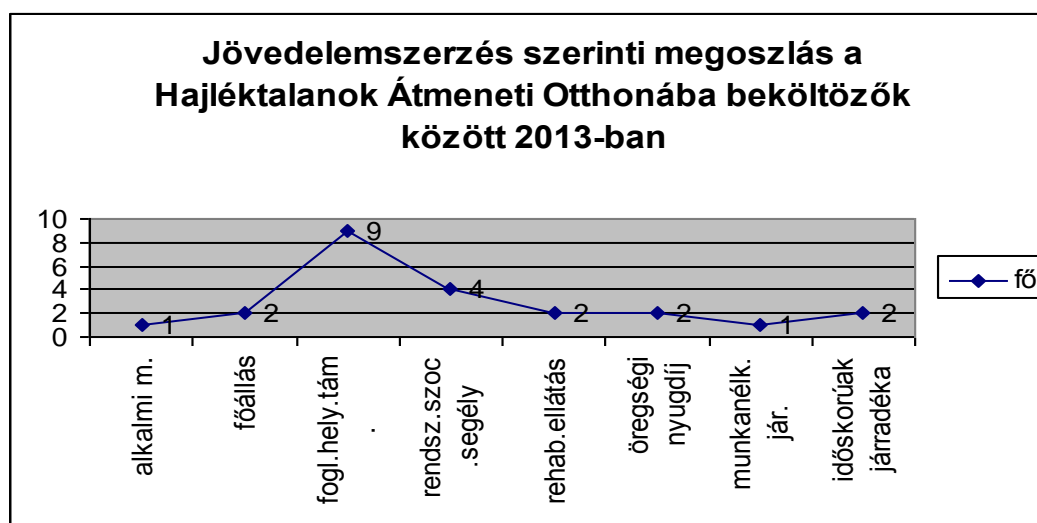
Az iskolai végzettség vonatkozásában azt tapasztaltuk, hogy nem változott az a kép, miszerint továbbra is az általános iskolai és szakmunkás végzettségűek voltak közel azonos számban. Mindegyik korosztályból kerülnek ki olyanok, akik nem jutnak el a középiskoláig, szakmát sem szereznek. Így a munkaerőpiacon nagyon nehéz az elhelyezkedésük. A közmunka programban részt vevők esélyt kaptak arra, hogy iskolai felzárkóztató képzésben vegyenek részt, ezzel növelve a lehetőségét annak, hogy álláshoz jussanak.



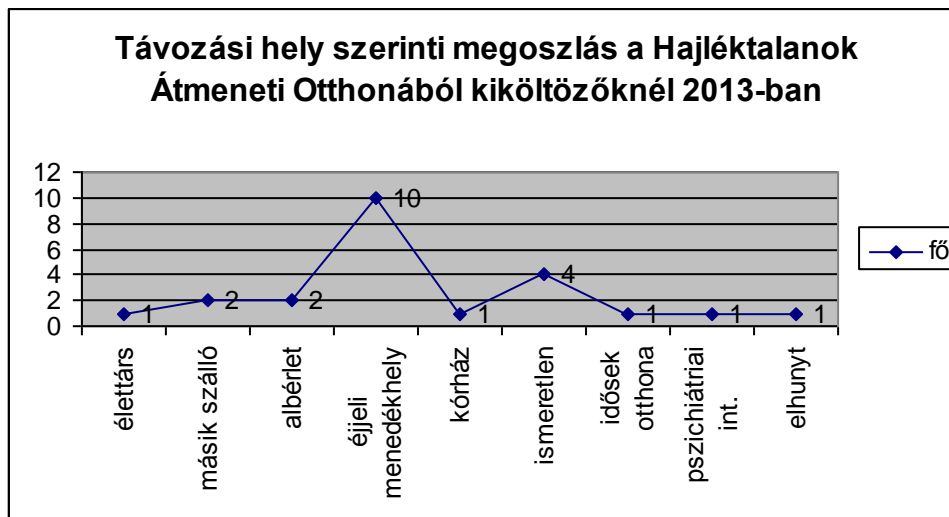
Az érkezési hely szerinti megoszlás egyértelmű képet mutat arról, hogy az elhelyezésre kerülők közel 96 %-a az éjjeli menedékhely ellátottjai közül kerültek ki, ez 22 fő. A várakozás ideje alatt kiderül, hogyan tud alkalmazkodni a közösségi élet szabályaihoz, mennyire együttműködő. Az éjjeli menedékhely, nappali melegedő szolgáltatását igénybe véve beemelhető az átmeneti otthon életébe is, ami lehetőséget teremt arra, hogy dönteni tudjon az ellátás igénybevételéről.



Jövedelemszerzés szerinti megoszlás alapján jól látható, hogy továbbra is a foglalkozást helyettesítő támogatásban részesülők vannak nagyobb számban, összesen 9 fő. A többi anyagi forrásnál közel azonos az arány. A táblázatból kitűnik, hogy a jövedelmeket tekintve nagy az állami szerepvállalás. Sajnos a főállású foglalkoztatottak száma elenyésző a többi ellátásban részesülővel szemben. Problémát okoz az is, hogy a lakóink egy része alulképzett, így kicsi az esélye az elhelyezkedésre.



Az elmúlt évben 23 fő különböző okok miatt távozott, közülük 6 nő, 17 férfi volt. Legtöbbször ismét az éjjeli menedékhely, nappali melegedő szolgáltatásait vették igénybe, ez 12 fő, vagyis a távozók 52 %-a. Elég alacsony azoknak a száma, akik önálló lakhatást tudtak maguknak biztosítani (albérlet, élettárs). Az átmeneti otthonból való kiköltözést meghatározzák, hogy milyen rendszeres jövedelemmel rendelkeznek. Ennek hiányában csak menedékhelyen kérhető elhelyezés. Családba, albérletbe való költözés nagyobb jövedelmet igényel. Az intézményben 1 fő elhalálozott, akinél a pontos halálókot nem ismerjük. Tudomásunk szerint krónikus betegségei voltak, amiért állandó gyógyszereszedésre szorult.



A fenti táblázatokból kiderül, hogy 2013-ban is az átmeneti otthonba bekerült személyek közül az először érkezők voltak nagyobb számban, az éjjeli menedékhelyről érkeztek, 40-59 éves korosztályból kerültek ki, többségük szociális ellátásban részesült, elvált, 8 általános iskolai végzettséggel rendelkező férfi volt.

A hajléktalan ellátásból történő továbblépés egyik formája a bentlakásos intézménybe történő elhelyezés.

Az idősek otthonába 10 fő várakozott, ők az 50 év feletti korosztályba tartoznak. Közülük 1 fő nyert elhelyezést, 1 fő elhalálozott. A várakozók viszonylag nagy száma azt mutatja, hogy ebben a korcsoportban jelentkezik a több éves hajléktalan életmód egészségre gyakorolt hatása. Az önellátási képesség csökkenése miatt sokkal több figyelemre, segítségre szorulnak ellátottaink.

A szakmai feladatok közé tartozik többek között a kiscsoportos foglalkozások megtartása. Ez 20 foglalkozást jelentett, átlagosan 7 fő részvételével. A tavalyi év második felében új struktúra szerint igyekeztünk ezt a segítő módszert a lakók között elfogadottabbá tenni. Ehhez a dolgozók szakmai továbbképzése nagyon fontos. Ennek érdekében a szociális munkások fejlesztik ismereteiket.

Lakógyűlést havonta tartottunk, a közérdekű információk, aktuális feladatok kerültek megbeszélésre.

Folytattuk az egészségügyi állapotfelmérést, ami elfogadott az intézményünkben. A lakók egy része kimondottan kéri a vérnyomás-, vércukormérést, a háziorvossal történő konzultáció érdekében. Összehasonlítva az adatokat az ezt megelőző évvel, lényeges eltérés nem mutatkozik. Az általunk kiszűrt, kóros vérnyomás, vércukor értékekkel háziorvoshoz irányítjuk lakóinkat, akik további vizsgálatokat rendelnek el.

A tavalyi évben 4 főnek keletkezett személyi térítési díj fizetési hátraléka, ez összesen 26.510 Ft. A fizetési hajlandóság viszonylag jó. Ez a több éves szemléletformálás eredményének tudható be.

**2013-ban a térítési díjból származó bevétel: 4.670.510 Ft.** Az ezt megelőző évhez képest ez 133.456 Ft-tal volt kevesebb. Ez abból adódik, hogy több lakó az alacsonyabb fizetési kategóriába tartozott, így ez bevétel-kiesést eredményezett.

### **2013. évben a Hajléktalan Ellátó Centrum szolgáltatásai ismét közösen szerveztek szabadidős programokat, fogadtak adományokat.**

Az intézménybe történt beköltözés óta eltelt időben a lakók folyamatosan gondozzák az épület környezetét. A szociális munkások segítségével kulturált, tiszta környezet lett kialakítva. Virággal díszített ablakok, gondozott kert látványa fogadja a településre érkezőket.

Intézményünk harmadik alkalommal nevezett be a „Virágos Dunaújvárosért” 2013 versenybe, ahol a **„Legszebb virágosított intézményudvar és/vagy homlokzat és/vagy előkert”** kategória **2. helyezette** címet nyerte.

Nagy hangsúlyt fektettünk a programok megszervezésére, ünnepi megemlékezésekre, különböző foglalkozások, versenyek megtartására. Ezeken az ellátottak nagyon szívesen, nagy számban vettek részt, jó hangulatban töltötték el a szabadidőt.

A Csupa Szív Szintársulat fellépései tavaly is nagy sikert arattak. A felkészítést az intézmény két kolléganője végzi. Több fellépést vállaltak, tervezik, hogy más intézménybe is ellátogatnak előadásukkal. Novemberben a szociális munka napján bemutathatták a színházban nagyközönség előtt előadásukat.

Népszerűek voltak a szellemi vetélkedők, valamint a farsangi, húsvéti és karácsonyi ünnepeink. A Karitás dunaújvárosi szervezetével, a Biblia Szól Gyülekezet dunaújvárosi csoportjával, civilek alkotta csoportokkal különösen jó kapcsolat alakult ki az elmúlt évek során. A húsvéti és karácsonyi ünnepeket ők is megrendezik intézményünkben, valamint nagy értékű adományokkal járulnak hozzá az ünnepek tartalmasabbá tételéhez.

Fontosnak tartjuk intézményünkben a hagyományőrzést. Megrendeztük a majálist, az őszi hajléktalan napot, Mikulás kupát, melyek lebonyolítása is több éves múltra tekint vissza.

A közös programok, versenyhelyzetek jó alkalmat biztosítanak arra, hogy lakóink megismerjék egymást, önbizalmat szerezzenek, kipróbálhassák magukat, a kollégákkal közvetlenebb kapcsolat alakuljon ki, ezzel megteremtve a bizalmi kapcsolat alapjait.

Kreatív foglalkozásba bevonhatók az intézmény lakói. Így készültek el többnyire az ünnepi dekorációk. Az intézmény díszítését a munkatársak és a lakók végezték nagy lelkesedéssel. Kreatív foglalkozások az ünnepi előkészületek kivételével is működtek, elsősorban a fiatalok mutattak érdeklődést többek között a bőrzés iránt.

Az elmúlt esztendőben folytatódott a 2011. évben újtára indított zenés irodalmi est sorozatunk, amit nagy érdeklődéssel vártak klienseink. Az élményt a Bartók Kamaraszínház színművésze nyújtotta. Ugyanígy a Szironta csengettyűs együttes is felejthetetlen műsort adott.

Részt vettünk a „Mindannyian mások vagyunk” elnevezésű kiállításon a lakók által készített tárgyak bemutatásával, színjátszó csoport előadásával.

Rendszeresen bekapcsolódtunk a városi szintű szemétszedési akciókba, valamint azon kívül is igyekeztünk a környezetünket rendben tartani.

Az intézményben biztosított az internet elérése, újság, könyvolvasás, tv nézés, filmvetítés, és zenehallgatás.

Tavalyi évben tavasszal és ősszel, egy-egy alkalommal került sor a már hagyományos szakmai nap megtartására munkatársaink részére. A szakmai nap a hatékony, közös munkavégzés szempontjából nagyon hasznosnak bizonyult az év folyamán.

## **PÁLYÁZATOK**

2013. év sikeres pályázatait:

1. Hajléktalan emberek számára gyógyszerek, vitaminok biztosítása Dunaújvárosban  
Támogatási összeg: 400.000.-Ft  
Megvalósítás időszaka: 2013. november 1. – 2014.május 31.
2. Étkeztetés 45 hajléktalan ember részére Dunaújvárosban  
Támogatási összeg: 815.000.-Ft  
Megvalósítás időszaka: 2013. november 1. – 2014.április 30.
3. Takaró, törülköző, tisztálkodó szerek, egyéb eszközök beszerzése Dunaújvárosban  
Támogatási összeg: 448.000.-Ft  
Megvalósítás időszaka: 2013. november 1. – 2014.április 30.
4. Csoportos szupervízió biztosítása 32 órában  
Támogatási összeg: 384.000.-Ft  
Megvalósítás időszaka: 2013. november 1. – 2014.június 30.

2013. június 1-én indult a "Modellprogram a szociális és gyermekjóléti alapszolgáltatások funkcionális összekapcsolására Dunaújvárosban" projekt (TÁMOP-5.4.9-11/1-2012-0029) amelynek keretében a dolgozók több kompetencia fejlesztő tréningen, szakmai műhelymunkán, szupervízióon vehettek/vehetnek részt.

Az ellátó centrumot tavalyi évben több alkalommal keresték fel magánszemélyek, civil szervezetek, alapítványok és nem utolsósorban hajléktalan személyek ellátásával foglalkozó intézmények szociális munkatársai, szociális munkát tanuló diákok. Az érdeklődés intézményünk és benne folyó szakmai munka iránt, köszönhető az elmúlt években végzett munkának.

Célunk továbbra is a magas színvonalú szakmai munka, amit a lakók igényét, és a szakmai szempontokat figyelembe véve igyekszünk megvalósítani. A személyi és tárgyi feltételek adottak a munkavégzéshez.

### **A hajléktalan ellátásban dolgozók szakképzése, továbbképzések**

A szakdolgozók továbbképzését a 9/2000. (VIII. 4.) SzCsM rendelete írja elő és szabályozza. A személyes gondoskodást végző személyek folyamatos szakmai továbbképzésben kötelesek részt venni. A továbbképzési időszak tartama 6 év.

A felügyeleti szervek által végzett szakmai ellenőrzések.

2013. november 11-én Dunaújváros Megyei Jogú Város Önkormányzata helyszíni ellenőrzés során vizsgálta a hajléktalan ellátások működését. Megállapítást nyert, hogy a szolgáltatások az irányadó jogszabályoknak megfelelően működnek.

Dunaújváros, 2014. április 30.

Kissné Fekete Éva  
intézményvezető