

Göd Város Önkormányzat  
Városfejlesztési Bizottságának  
Elnökétől

**ELŐTERJESZTÉS**

a

Göd Város Önkormányzatának Képviselő-testülete  
részére

**Tárgy: Kossuth tér megújítása**

Göd Város Önkormányzatának Városfejlesztési Bizottsága többször tárgyalta a Kossuth tér rendezését, amelyre meghívta az ott élő lakosokat, a Református egyház képviselőjét, a területen működő fagylaltozó tulajdonosát és Presstonterv Tervező Iroda képviselőjét.

A kialakult közös véleményt – többszöri egyeztetés után - a tér megújításáról a Tervtanács elé tártuk, aki támogatta.

Az előterjesztés mellékletét képezi kronológiai sorrendben a megújítással kapcsolatos összes iratanyag.

A Városfejlesztési Bizottság és a Környezetvédelmi Bizottság 2010. március 17-i együttes ülésén a térrendezéssel kapcsolatban az alábbi határozatot hozta 8 igen, 1 tartózkodás szavazati aránnyal.

***Göd Város Önkormányzatának Városfejlesztési Bizottsága és Környezetvédelmi Bizottsága a Képviselő-testületnek elfogadásra javasolja a Kossuth tér (334.hrsz.) megújítását a Presstonterv Tervező Iroda tervei alapján.***

Melléklet:10 db

Göd, 2010. március 18.

Tisztelettel:



**Kovacsik Tamás**  
VfB elnök

## ELŐTERJESZTÉS

### Göd Város Önkormányzat Városfejlesztési Bizottságának februári ülésére

Tisztelt Bizottság!

Az önkormányzat eddig jelentős összegeket fordított a közterek rendbetételére, azonban éppen a legforgalmasabb térnek, a Kossuth térnek méltatlan a megjelenése.

A HÉSZ-ben a téren levő faházak bontásra vannak kijelölve, a parkoló kialakítása gazdaságtalan, a parkoló közepe üres, mikor a parkoló már megtelt. Ugyanennyi autó valószínűleg kisebb helyen is elférne.

A cukrászda a rendelkezésre álló szűkös hely ellenére népszerű, forgalmas hely, amennyiben a tér esztétikus megjelenést kapna, egy vonzó, forgalmas városközpont alakulhatna ki, a templomokkal, az iskolával, a szemközti oldalon levő üzletekkel, sörözővel, kultúrházzal, könyvtárral a közvetlen közelben.

A fagyalтоzó tulajdonosa azzal a kéréssel fordult az önkormányzathoz, hogy szeretne egy új téglalapú épületet elhelyezni a téren. (a kérvény mellékelve)

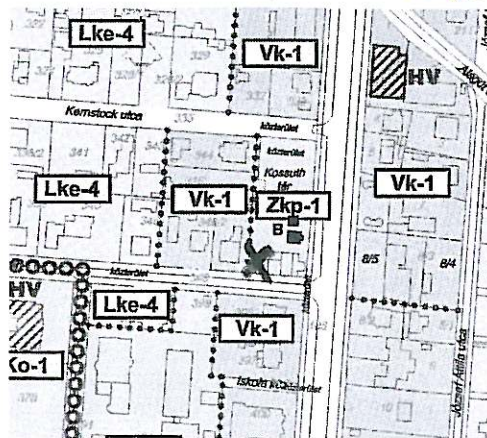
#### A Zkp-1 JELŰ ZÖLDTERÜLETI ÖVEZET (AZ INTENZÍV KÖZPARKOK TERÜLETEI) 71. §

(1) Az övezetben a létesíthető beépítés paramétereit az alábbi táblázat tartalmazza:

<b>Építési övezet jele</b>	<b>Zkp-1</b>
Beépítési mód	szabadonálló
Kialakítható legkisebb telekterület (m <sup>2</sup> )	Kialakult (3000)
Legnagyobb beépítettség (%)	2
Legnagyobb megengedett szintterületi mutató (m <sup>2</sup> /m <sup>2</sup> )	-
Legnagyobb építménymagasság (m)	3,5
Legnagyobb homlokzatmagasság (m)	4,5
Zöldfelület legkisebb mértéke (%)	70

- (2) Az övezetbe tartozó telek nem osztható meg, de azonos övezetbe tartozó telekkel egyesíthető.
- (3) Az övezetben a pihenést és testedzést szolgáló építmény (sétaút, pihenőhely, tornapálya, gyermekjátszóter stb.), vendéglátó épület, valamint a terület fenntartásához szükséges épület helyezhető el.
- (4) Az övezet telkein létesíthető épületeken kizárólag magastető alkalmazása lehetséges. A tető hajlásszöge 20-45 fok között választható meg.
- (5) Az övezet telkein a közparkokat legalább 70%-os növényzeti fedettséggel kell kialakítani. Az építésnél, felújításnál alkalmazható legkisebb zöldfelületi arány mértéke is 70%.
- (6) A Duna menti közparksávban biztosítani kell a természetszerű növényzet fenntartását, védelmét, a burkolatok, parkberendezési tárgyak természetes anyagok felhasználásával létesíthetők.

Az építési előírások tehát egy, cca 44 m<sup>2</sup> alapterületű épület elhelyezését lehetővé teszik. A telek saroktelek, tehát csal elő- és oldalkertje van. A Pesti út felől az előkert minimum 8 méter, az Alkotmány utca felől alkalmazkodni lehet a kialakult állapothoz, az oldalkert mérete minimum 3 m.

**Határozati javaslat**

Göd Város Önkormányzatának Városfejlesztési Bizottsága elviekben támogatja a Kossuth tér rendezését, és egy fagylalozó építését a térképen megjelölt helyen.

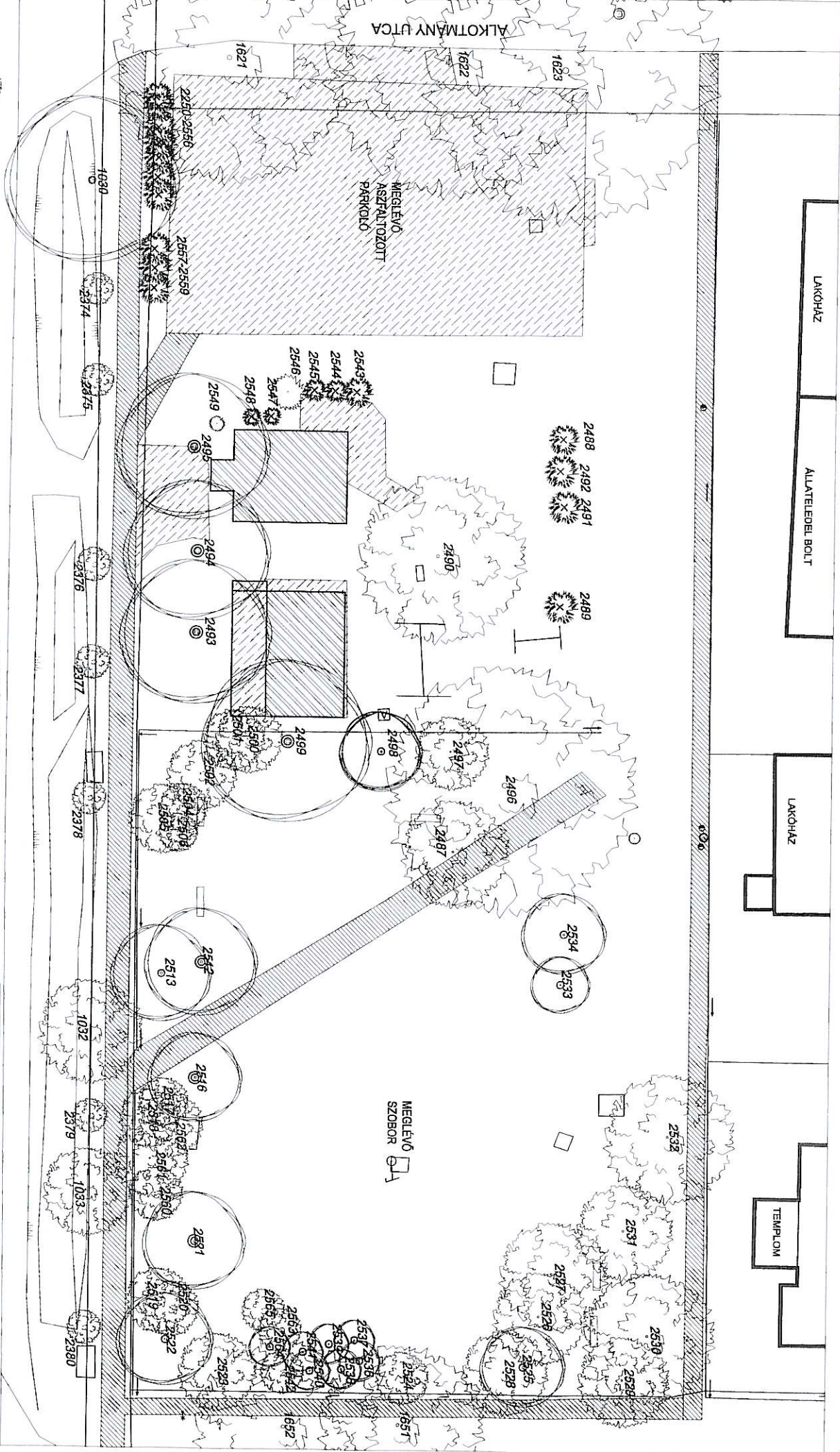
Az új szerződés előkészítésére felkéri a jegyzőt és az ügyrendi bizottságot, a Kossuth térre készülő közterületrendezési tervet és a fagylalozó tervét a tulajdonosi hozzájáruláshoz visszakéri.

Határidő: folyamatos

Felelős: Bizottsági elnök, főépítész

  
Tarjányi Judit  
Főépítész

Melléklet: Kérvény



**MEGLÉVŐ, MEGTARTANDÓ LOMBHULLATÓ FA**

**I. ÜTEMBEN KIVAGANDÓ LOMBHULLATÓ FA**

**II. ÜTEMBEN KIVAGANDÓ LOMBHULLATÓ FA**

**MEGLÉVŐ, MEGTARTANDÓ TÖLVEJÜ ÖRÖKZÖLD**

**KIVAGANDÓ TÖLVEJÜ ÖRÖKZÖLD**

**BONTANDÓ ÉPÜLET**

**PESTI UT**

**MEGLÉVŐ BETON BURKOLAT, ASZFALTOZOTT PARKOLÓ**

**MEGLÉVŐ JÁRDA BURKOLAT**

**MEGLÉVŐ FAK SORSZÁMA**

**MEGLÉVŐ PAD**

**MEGLÉVŐ ÁLLAPOT, FAKATASZTER, FAKIVAGÁSI TERV**

**GÖD, KOSSUTH TÉR MEGÚJÍTÁSA**

Készítette: PRESSONTERV/TERVEZŐIRODA (2132 GÖD, Vadaskő u. 5., fax: 06-277333-888)  
 Tervezte: HUBAYNÉ HORVÁTH NORRÁ okl. építész-kertészközvetítő (23-01-5027) (tel.: 06-309655-3875)  
 Munkatárs: MEISZTERNÉ KAPISINSZKY DÓRA, JÁVORI KRISZTINA okl. építész-kertészközvetítő

Megbízta: GÖD VÁROS ÖNKORMÁNYZATÁNAK POLGÁRMESTERI HIVATALA  
 2131 GÖD, PESTI U. 81., Kapszallatendő: Kovácsik Tamás

2010. 02.  
 M-1-200

# FELLENLETTI IV - FEGYZÖKÖNYV

TÁRGY: BÖD, KOMÉTH TÉR TERVEZÉSÉNE

HELYRÖN: BÖD, POLGÁRMESTER: HIVATAL

IDŐPONT: 2010. FEBRUÁR 09.

## FELLENLÉVŐK:


NEV	CIM	ALÁÍRÁS
Fodor Imréné	2131 Göd. Kossuth t. 1.	Fodor Imre
Fodor Imre	2131 Göd. Kossuth t. 1.	
Nagy Gabon	2131 Templom u. 1.	
HUBAYNÉ H. NÓRA	PRESSTON TERV TERVEZŐIRODA	
MEISZTERNÉ K. DÓRA	— " —	
Rátki Zoltán	2120 Dunakeszi Királyhalás u. 24. #340-811	
KOVACSIK TAMÁS	ÖNKORMÁNYZAT UFB	
BERTANÉ TARKÁNYI JUDIT	FŐÉPÍTÉSÉ	

- FODOR CSABÁD SZÁMÁRA A FELTÁRÁS IRÁNYA MINDKÉT IRÁNYBÓL ELFOGADHATÓ, KÖZTERÜLETI FORDULÁS: LEHETŐSÉGET KÉRNEK, NEM KÉRNEK, HOGY A JÁTBÓTER A TELEK ELÉ KERÜLJÖN.
- PARKOLÁS A TÉR RÖVIDEBBİK VÉGÉN MÉRŐLÉGES BEÁLLÁSSAL, AKÁR FAK KIVÁGÁSA ÁRÁNYOLDANDÓ MEG.
- FODOR CSABÁD (345 HRÉF) A VIZELYVETÉS MEGOLDÁSÁNAK SIKERESÉGEÉRE FELHÍVJÁK A FIGYELMET. A TELEKHATÁR MENTÉN 3-4 M BÉLES FÖLD SAJ (CSERJE + FA) LÉTESÍTÉSÉVEL EGYET ÉRTENEK.
- CUKRASZÁD A JELENLEGI PARKOLÓ HELYZÉRE KERÜLJÖN, A JÁTBÓTER A TÉR DELNYUGATI SARKÁBA KERÜL
- NYUGATI TELEKHATÁR MENTÉN GYALOGOS JÁRDA, AZ ÁLLATKERESKEDES GYALOGOS BEJÁRATOT KAPHAT
- A FORMAI KIALAKÍTÁSNAK OLDOTT, ÍVES FORMÁKRA KELL TÖREKEDNI.
- A TEMPLOM TENGELYÉBEN LEVŐ JÁRDA KIALAKÍTÁSÁ-

-15-

SÁVAK LEHETŐSÉGET (CÓ VÁLTOZAT) MEG KELL  
VIZSGÁLNI. AZ ÖTLET JÓ.

- A HELYTÖRTÉNETI TABLÓK ÉS A BŐDI TÉGLA AL-  
KALMAZÁSÁNAK ÖTLETE ELFOGADHATÓ, TÁMOGATÁST  
MERT
- A PESTI ÚTON MEGVALÓSULÓ KERESZTIRÁNYÚ  
BURLÓGOS FORGALOM KEZELÉSÉVEL KAPCSOLATBAN  
KÖZLEKEDÉSMÉRNÖK SZAKVELEMÉNYEIT KELL KI-  
KÉRNI
- KERÉKPÁRTÁROLÓ KIALAKÍTÁSA SÜKSÉGES

Taj János   
Meiró!

**NYILATKOZAT  
ÉPÍTÉSISZÁNDÉKRÓL**

Göd Város Önkormányzat  
Városfejlesztési Bizottság

Polgármesteri Hivatal, Göd	
Tervezett:	2010. 01. 11.
Szám:	11-011-1 / Előirat: 2010
Előadó:	Melléklet: Taylay

**Tisztelt Városfejlesztési Bizottság!**

Alulírott Vágó Józsefné, Dunakeszi garas utca 20 sz. alatti lakos ,  
 Göd Kossuth téri fagyfaltozó tulajdonosa,  
 Azzal a kéressel fordulok a Göd Városi Önkormányzat  
 Városfejlesztési Bizottságához, hogy a Kossuth téri fagyfaltozó  
 helyett egy tervező által megtervezett , az Önkormányzat által  
 engedélyezett, új téglapépítésű 44 m<sup>2</sup>-es cukrászda építéséhez  
 szeretném kérni engedélyüket. Mivel a régi épület már nem  
 alkalmas a működési feltételekhez!  
 Megértésüket előre is köszönöm!

Tisztelettel: Vági Józsefné  
*Vági Józsefné*

Dunakeszi, 2010-01-11

## JEGYZŐKÖNYVI KIVONAT

Göd Város Önkormányzat

VÁROSFEJLESZTÉSI BIZOTTSÁGÁNAK  
2010. február 17-én készült jegyzőkönyvéből

6/2010. (II.17.) sz. VfB határozat

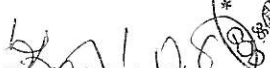
Göd Város Önkormányzatának Városfejlesztési Bizottsága elviekben támogatja a Kossuth tér rendezését, és egy fagylaltozó építését a bizottság módosító javaslata alapján.

Az új szerződés előkészítésére felkéri a Jegyzőt. A Kossuth térre készülő közterületrendezési tervet, és a fagylaltozó tervét a tulajdonosi hozzájáruláshoz visszakéri a bizottság.

Határidő: folyamatos

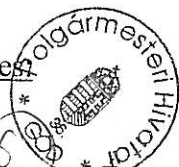
Felelős: VfB elnök, főépítész

Kiadmány hiteles

  
Szokolainé Obermayer Éva

jegyzőkönyvvezető

2010. február 23.



## JEGYZŐKÖNYVI KIVONAT

Göd Város Önkormányzat

VÁROSFELJESZTÉSI BIZOTTSÁGÁNAK  
2010. február 17-én készült jegyzőkönyvéből

5/2010. (II.17.) sz. VFB határozat

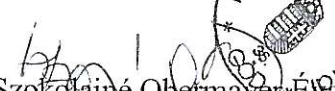
Göd Város Önkormányzatának Városfejlesztési Bizottsága a Kossuth tér tervezésénél a funkciórajzok közül az „A” változatot javasolja a következő módosításokkal:

- Cukrászda épülete Dél-nyugati irányba tolódjon, terasza ívelt legyen,
- A játszótér méretezése kisebb legyen, a zöldfelület növelése céljából,
- A helytörténeti tablók a téren több helyen – megfelelő elrendezéssel – legyenek felállíthatóak,
- Kossuth tér 1. sz. alatti ingatlan és a Református templom közti útszakasz műszaki zárral legyen zárható,
- Kossuth szobor mellé koszorútartó-állvány készüljön,
- A játszótér közelében vandálbiztos ivókút kerüljön elhelyezésre.

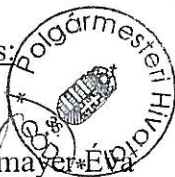
Határidő: folyamatos

Felelős: VFB elnök, főépítész

Kiadmány hiteles:

  
Szokolainé Obermayer Éva  
jegyzőkönyvvezető

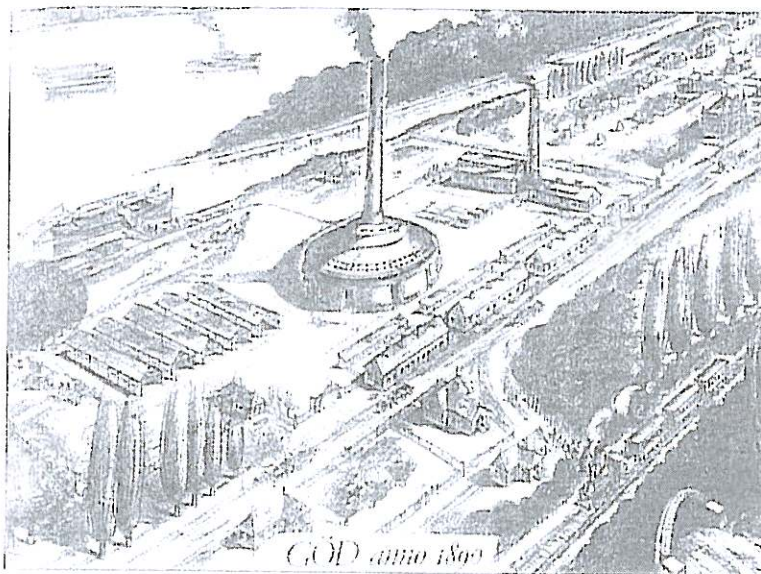
2010. február 23.



## Göd, Kossuth téri közpark (334 hrsz) megújításának irányelvei

- A Kossuth tér megújításának fő tervezési célkitűzése, hogy rendezze, illetve bővítse a jelenlegi térhasználati funkciókat; felszámolja az igénytelen, oda nem illő pavilonszerű építményeket; valamint a közpark elegáns, reprezentatív megjelenéssel töltse be Alsógöd főterének szerepét, adjon tér-érzetet a Pesti út felől is.
- **Új cukrászda épület** kerül elhelyezésre a tér délnyugati részén legfeljebb 44 m<sup>2</sup> alapterülettel. A cukrászda épületében közcélú WC kerül kialakításra, üzemeltetését a cukrászda végzi majd. Az új cukrászda-épület elhelyezése lehetővé teszi, hogy a Józsi Fagyizó működhessen az új épület építése és a parkfelújítás alatt is.
- A jelenlegi, kedvezőtlen kialakítású 13 férőhelyes **parkoló felszámolása** indokolt. A parkolási igények kielégítésére a park déli határán 7 db, északi határán ugyancsak 7 db parkolóhely létesülhet a jelenleginél helytakarékosabb módon. Így a parkolási funkció a zöldfelületekből kevesebb helyet foglal el, jobban biztosíthatók a kötelezően előírt zöldfelületi %-ok.
- **Kossuth szobor** (Sziklai Schwaral Gyula műve) jelenlegi helyén marad. Burkolt járdán közelíthető majd meg, félköríves alakú burkolt felület és virágágyás veszi majd körül. A koszorúk elhelyezésére igényes, de egyszerű kialakítású hasáb alakú műkö oszlopok javasolhatók, 3 db. A zászlótartó rudak ugyancsak a jelenlegi helyükön maradhatnak.
- A **református templom** előtt burkolt **fogadótér** kialakítása indokolt. A félkör alakú burkolt kiteresedésre néhány pad kerülhet a meglévő fák megtartása mellett.
- A park közepe táján, a cukrászda szomszédságában bekerített, szabványos **játszótér** kialakítását irányozza elő a terv. A játszótéren egy csúszdás mászóvár, egy hinta, homokozó, rugós hinta, pírutt-játék és egy a meglévő eperfát körülölelő kör alakú pad elhelyezésére van lehetőség.
- Az új cukrászda közelében egy kézmosó-ivókút, asztalok, padok elhelyezése indokolt.
- A jelenlegi átlós irányú **gyalogos főközlekedési irányt** megtartja a terv. A burkolt járdák két egymásba fűződő ellipszis alakot formálnak.
- A megújuló közpark **díszvilágítást** kap.
- Az újonnan kialakuló **növény térfalak** a teret határoló kedvezőtlen látványú épületeket (pl. állatkereskedés 346/1 hrsz), illetve az esetlegesen hiányzó térfalakat **takarják majd**.
- A Pesti út mentén (a tér keleti szélén) lévő **járda kiszélesítése**, vegyes (gyalogos és kerékpáros) forgalom céljára alkalmassá tétele indokolt.
- A tervezett térkő burkolatok teljesítik az OTÉK és a HÉSZ által **előírt beépítési és burkolási paramétereket**, a téren a vízzáró térkő burkolatok felülete nem haladja meg a maximálisan előírt 28%-ot.
- A **burkolatok** túlnyomó részét költséghatékonyság érdekében a Göd közterületein már bevált ABeton szürke Borostyán térkővéből (kistéglány és kocka) célszerű készíteni. A park kiemelt fontosságú burkolt terei (például szobor közvetlen környéke, templom fogadótere, ivókút körüli tér), igényesebb sötétszürke beton térkő kiskockával burkolandó.

- Megoldandó a Pesti út jelenlegi keresztirányú gyalogos közlekedésének kezelése. Az új CBA és a Posta vonalában történő átközlekedés balesetveszélyes, tervezési eszközökkel csökkenteni kell ennek lehetőségét. Emellett indokolt az Alkotmány utca sarkán egy **újabb gyalogátkelőhely létesítése** is.
- A parkban **kerékpártárolók** kerülnek elhelyezésre.
- A **345 hrsz telek** közterületi gépjárműves **megközelítésének** biztosítani kell. A jelenlegi Alkotmány utca felől történő behajtás megszűnik. Helyette (a telektulajdonossal és református lelkészünkkel egyeztetve) a behajtás a jövőben a Templom utca felől, jóval rövidebb nyomvonalon és kisebb területfoglalással valósul meg.
- A terv készítése során elvégeztük a **térkialakulás történeti háttérének** feltárását. Történeti forrásokból kiderült, hogy a Kossuth tér területén hajdanán a Floch-féle téglagyár üzemelt. A Floch család az 1800-as évek végén létesítette téglagyárát és cementlapgyárát. Az anyagnyerőhely a mai Feneketlen-tó helyén volt. Préselt gépi téglagyártása folyt. A kör alakú téglaegető kemence a hosszú házak és a Duna között állt, a Kossuth tér környékén az irodaépület és téglaszáritók álltak. A gyár 1915-ben veszteségesé vált, felszámolták, 1924-ben lebontatták, a területet kifaragták (Forrás: Gyüre János (2006): Gödi kicsoda a XIX. és a XX. századból. Birodalmi lovag – Floch-Reyherberg Henrich János és fia Alfréd. p. 126-140.) A címeres gödi téglagyár épületbontások során néha még ma is előkerül. A történeti háttér kutatása adta az ötletet, hogy egyrészt **a gödi címeres téglagyár jelenjen meg** a megújuló Kossuth tér építményein pl. az új cukrászda homlokzatán, épített ülőpadokon. Másrészt a gödi téglából lehetne létesíteni egy-két téglafal-szakaszt amelyek **helytörténeti tablók** kialakítására alkalmasak.



A gyár a századfordulón

Kép forrása: Nagyréti Tamás

A Kossuth tér megújításának irányelveit kidolgozta:

Hubayné Horváth Nóra táj- és kertépítész

(PressTonTerv Tervezőiroda)

2010.02.25.

**Tervtanácsi vélemény, A D A T L A P**  
Az építmény (telek) helye: Göd, Kossuth tér.  
Az építmény megnevezése: tér rendezése  
Az építtető (beruházó) neve: Gödi ÖK

-21-

2010. február 23.  
HRSZ: 334

Tervező: Hubayné dr Horváth Nóra 2132 Göd Vadvirág 5.

**Elfogadott Szabályozási terv és HÉSZ száma: 46/2008. IX.25**

	HÉSZ szerinti		Tényleges	új épület	tervezett bővítés
	min.	max.			
Építési övezet jele	Zkp 1				
beépítési mód/max lakásszám					
telekterület (m <sup>2</sup> )					
kialakítandó legkisebb telek (m <sup>2</sup> )					
telekszélesség (m)					
beépítettség (%)					
szintterületi mutató m <sup>2</sup> /m <sup>2</sup>					
beépítettség terepszint alatt (%)					
homlokzatmagasság (m)					
építménymagasság (m)					
előkert					
oldalkert					
hátsókert					
zöldfelület mértéke (%)					
Az épület bruttó alapterülete (m <sup>2</sup> )					

### A tervtanács a tervet

Javasolja:

Átdolgozás után javasolja:

Átdolgozás után visszakéri:

Nem javasolja:

Jogszabályba ütközés miatt:

Egyéb ok miatt:

A helytörténeti tablók elhelyezésével egyetértünk. Kerékpártároló elhelyezésével egyetértünk.

Az északi és a keleti oldalra alacsony (max 1m) magas áttört fémkerítés elhelyezését, javasoljuk. A játszótér területen belüli lehatárolását a sövényen belül javasoljuk elhelyezni.

A parkolók elhelyezésével egyetértünk. A 345 hrsz megközelítéséhez javasoljuk közterülethasználati engedély kiadását, melyben az út használatát szabályozni kell. (Parkolás, nehézgépjárművek behajtásának megtiltása, ráhordott sár letakarítása, időbeli korlátozás (istentisztelet kezdete, vége, +, - 1 óra ) stb.)

**Tervtanácsi vélemény, A D A T L A P**

-22-

2010. február 23.

Az építmény (telek) helye: Göd, Pesty Ferenc tér

HRSZ: 334

Az építmény megnevezése: tér rendezése

Az építtető (beruházó) neve: Gödi ÖK

Tervező: Hubayné dr Horváth Nóra 2132 Göd Vadvirág 5.

**Elfogadott Szabályozási terv és HÉSZ száma: 46/2008. IX.25**

	HÉSZ szerinti		Tényleges	új épület	tervezett bővítés
	min.	max.			
Építési övezet jele	Zkp 1				
beépítési mód/max lakásszám					
telekterület (m <sup>2</sup> )					
kialakítandó legkisebb telek (m <sup>2</sup> )					
telekszélesség (m)					
beépítettség (%)					
szintterületi mutató m <sup>2</sup> / m <sup>2</sup>					
beépítettség terepszint alatt (%)					
homlokzatmagasság (m)					
építménymagasság (m)					
előkert					
oldalkert					
hátsókert					
zöldfelület mértéke (%)					
Az épület bruttó alapterülete (m <sup>2</sup> )					

**A tervtanács a tervet**Javasolja: Átdolgozás után javasolja: Átdolgozás után visszakéri: Nem javasolja: Jogszabályba ütközés miatt: Egyéb ok miatt: 

Az „A” változatot tarjuk a legjobbnak.

Tanács  
Kovács

J. Horváth  
Nóra

Csigó

Az Alkotmány utcai gyalogátkelőhely engedélyeztetésével egyetértünk, azonban az időbeli elhúzóda miatt nem javasoljuk a tér tervezéssel való összekötésével.

Öntözőrendszer kiépítését javasoljuk.

Az utcabútorok egységes kialakítását kérjük, régi nagyméretű téglák felhasználásával.

A cukrászdaépület igényes tervezését és kialakítását, többféle variációról vázlatterv benyújtását kérjük.

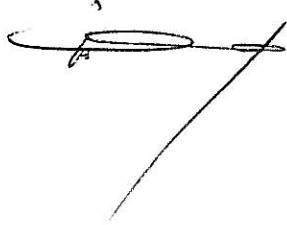
A tervvázlatok készítésénél kérjük figyelembevenni az elfogadott zöldfelületi tervet, és kérjük az egyeztetést a tér tervezőjével.

Javasoljuk, hogy a homlokzaton a régi, gödi nagyméretű téglák jelenjen meg.

A cukrászdával kötött földhasználati szerződésben javasoljuk megtiltani a közterületen történő göngyöleg tárolást, továbbá a gépkocsival történő áruszállítás megtiltását, mivel az áruszállítás a parkoló felől kézi kocsival is megoldható.

A templom előtti gyülekezőtér elkülönítése és a gépkocsibehajtó nyomvonal szerű kialakítása meggondolandó.

Tanf  
F. Gomb

Anna L. Pótk  


Kovács

## A GÖDI KOSSUTH TÉR MEGÚJÍTÁSA SORÁN TERVEZETT FAKIVÁGÁSOK ÉS FATELEPÍTÉSEK

### Meglévő faállomány

A tér növényállományát összesen **86 db fa**, ebből 63 db lombhullató fa, 21 db tűlevelű oszlopos örökzöld alkotja. Korösszetétel tekintetében a növényzet heterogén, ami kedvező adottságnak tekinthető. Fajösszetétel és esztétikai érték szempontjából azonban a Kossuth tér növényállománya **fajszegény és „szürke”**, díszértéke nem felel meg a tér szerepének. A rövidebbik térhatárokon álló öt japánakáctól, az idős fehér eperfától, két hárstól és a hatalmas ezüsthától eltekintve a parknak nincs komolyabb dendrológiai-esztétikai értéket képviselő fája. A nagyszámú, erdőszerűen, **sűrűn telepített fiatal mezei juharok** nem kisvárosi parkba való fák, de ökológiai értékük miatt ahol lehetséges célszerű megőrizni őket. A sűrű telepítési távolság miatt az egyes **faegyedek akadályozzák egymást a növekedésben**. A téren található 6 db **türkesztáni szil tájidegen, agresszíven gyomosító faj**, ezért fokozatos cseréjük indokolt. Hasonlóan idővel lecserélendők a **koros nyárfák**. Az ágtrészből eredő balesetek elkerülése érdekében növény-egészségügyi felmérésre és ifjításra szorulnak.

Összességében a Kossuth tér növényállománya mind esztétikai, mind dendrológiai szempontból fejlesztésre szorul. Gyarapítani kell a színes lombú, illetve szép virágdíszű fák számát, néhány fenyő-, illetve boróka-féle pedig elősegítheti a térképzést és a nem kívánatos átlátások egészéves takarását.

Az aljnövényzetet alkotó cserjék (tűztövis, kerti gyöngyvessző, mogyoró, jezsámen) ifjítást követően nagyrészt megőrizhetők, beleilleszthetők a kiültetésekbe, vagy átültethetők.

### Tervezett fakivágások és fapótlás

A Kossuth tér növényállományának megújításánál alkalmazni kell Hermann von Pückler tájkertész híres mondását, mely szerint *"a kertek felújításához kettő dolog kell: erős szív és éles fejsze"*. A Kossuth tér esetében ez **15 darab lombhullató fa és 19 oszlopos tűlevelű örökzöld indokolt kivágását, illetve pótlását** jelenti. A kivágásra javasolt összesen 34 db fa lombtömege kb. 1150 m<sup>3</sup>.

A kivágandó fák listáját és adatait táblázat foglalja össze, a kivágandó és a megtartandó fákat a K-I. tervlap ábrázolja.

A tervezett fakivágásokat a már felsorolt szempontokon (rossz egészségi állapot, tájidegenség, túl sűrű térállás, csökkent esztétikai érték) túl az teszi szükségessé, hogy 9 db fa akadályozza a tervezett téralakítást, a burkolatkialakítást, illetve az elfogadott tervezési koncepció megvalósítását.

Három türkesztáni szil és a négy idős nyárfa kivágása második ütemben, a frissen telepített fák megerősödését követően, kb. 5 év múlva ugyancsak indokoltá válik majd.

A fakivágásokat megelőzően javasolt a kivágandó faegyedek tervezői felügyelettel történő egyértelmű kijelölése!

### Tervezett fapótlás, fatelepítés

A tervezett fapótlásnál a HÉSZ 88. § (9) értelmében „a pótlást szolgáló fák mennyiségét úgy kell megállapítani, hogy a lombtömegüknek az ültetést követő 4. évben a kivágott fa lombtömegének 80%-ával kell egyenlőnek lennie...”.

FAKIVÁGÁSI ÉS FAPÓTLÁSI MÉRLEG – ALSÓGÖD, KOSSUTH TÉR						
Kivágandó	DB	m3*	Telepítendő	DB	m3*	Össze- -sen m3
Lombhullató fa összesen (részletesebben lásd fakivágási táblázatban)	15	102 5	Lombhullató fa összesen	24	30	720
Tűlevelű oszlopos örökzöld összesen (részletesebben lásd fakivágási táblázatban)	19	125	Tűlevelű oszlopos örökzöld összesen	19	5	95
			Fenyő összesen	5	30	150
<b>Összesen kivágandó:</b>	<b>34</b>	<b>1150</b>	<b>Pótlásként telepítendő:</b>	<b>48</b>		<b>965</b>
<b>Pótlendő: <math>1150 \times 0,80 = 920</math> m3, tehát a tervezett fák a pótlási kötelezettséget teljesítik.</b>						
* = Lombtömeg egyenérték (m3)						

A fakivágási és fapótlási mérlegből tehát látható, hogy a Kossuth téren kivágandó összesen 15 db fa és 19 oszlopos tűlevelű helyett összesen 48 db új fa telepítését irányozza elő a terv pótlásként. **A tervezett új fák mennyisége lombtömeg-egyenértékben és darabszámban számítva is megfelel a pótlási kötelezettségnek.**

A növényállomány tervezésénél szempont, hogy ökológiailag tág tűrésű, kevésbé igényes, de emellett nagy esztétikai értékű, színes lombú fajok alkossák a tér növényzetét. Fontos, hogy a növényzet a március 15-i ünnepek idején is adjon virágdísz.

#### Telepítésre javasolt fafajok

- Törökmogyoró (*Corylus colurna*)
- Krími hárs (*Tilia euchlora*)
- Oszlopos tölgy (*Quercus robur* 'Fastigiata')
- Vérjuhar (*Acer platanoides* 'Fassans Black')
- Tarka levelű hegyi juhar (*Acer pseudoplatanus* 'Leopoldii')
- Nyír (*Betula utilis/pendula*)
- Japán akác (*Sophora japonica*)
- Kínai boróka (*Juniperus chinensis* 'Ketelerii')
- Atlasz cédrus (*Cedrus atlantica* 'Glauca')
- Kaukázusi jegenyefenyő (*Abies pinsapo*)
- Díszcserezsnye (*Cerasus serrulata*)
- Júdásfa (*Cercis siliquastrum*)
- Kínai császárfű (*Paulownia tomentosa*)
- Vérbükk (*Fagus silvatica* 'Atropurpurea')
- Szívlevelű éger (*Alnus cordata*, *Alnus späthii*)

Hubayné Horváth Nóra

okl. táj- és kertépítész (K2-01-5027/00)

2132 Göd, Vadvirág u. 5. Tel:27/333-886

Göd, 2010. 03. 12.

**A GÖDI KOSSUTH TÉR MEGÚJÍTÁSA SORÁN TERVEZETT FAKIVÁGÁSOK**  
(Készítette: PressTonTerv Tervezőiroda, Hubayné Horváth Nóra, 2010)

Sor-szám	Magyar név	Latin név	Törzs- átmérő (Ø cm)	Lombkor o-na átmérő (Ø m)	Lomb- tömeg (m3)	Állapot, érték(egészségi, esztétikai, dendrológiai, városképi)	Szükséges beavatkozás, javaslat ( megtartandó, kivágandó, védelemre javasolt)	1. 2. 3. 4. 5. 6. 7. 8. 9. 10. 11. 12. 13. 14. 15. 16. 17. 18. 19.
1030	kislevelű hárs	Tilia cordata	80 cm	7	190	Idős, odvas, beteg, balesetveszélyes	Kivágandó	2.
2488	Keleti tuja	Thuja orientalis	6+4+4 cm	2	4,5	Egészséges, járdakialakítást gátolja	Kivágandó	3.
2489	Keleti tuja	Thuja orientalis	4+4 cm	2	4,5	Egészséges, járdakialakítást gátolja	Kivágandó	4.
2491	Keleti tuja	Thuja orientalis	15 cm	2	4,5	Egészséges, járdakialakítást gátolja	Kivágandó	5.
2492	Keleti tuja	Thuja orientalis	6+4 cm	2	4,5	Egészséges, járdakialakítást gátolja	Kivágandó	6.
2498	turkesztáni szil	Ulmus pumila	28 cm	5	100	Egészséges, járdakialakítást gátolja	Kivágandó	7.
2500	korai juhar	Acer platanoides	10 cm	3,8	45		Kivágandó	8.
2513	korai juhar	Acer platanoides	18+22 cm	5,3	110	Kéttörzsű, egészséges, járdakialakítást gátolja	Kivágandó	9.
2522	korai juhar	Acer platanoides	6+20 cm	4,9	95	Kéttörzsű, egészséges, járdakialakítást gátolja	Kivágandó	10.
2525	korai juhar	Acer platanoides	10 cm	4,6	65	Túl sűrű állomány, egészséges, járdakialakítást gátolja	Kivágandó	11.
2533	korai juhar	Acer platanoides	25 cm	4,5	60	Nagyon ferde törzs ÉNYT, járdakialakítást gátolja	Kivágandó	12.
2534	turkesztáni szil	Ulmus pumila	10 cm	5,1	80	Egészséges, járdakialakítást gátolja	Kivágandó	13.
2536	korai juhar	Acer platanoides	6 cm	4,0	40	Túl sűrű állomány, egészséges, járdakialakítást gátolja	Kivágandó	14.
2537	korai juhar	Acer platanoides	10 cm	4,0	40	Túl sűrű állomány, egészséges, járdakialakítást gátolja	Kivágandó	15.
2538	korai juhar	Acer platanoides	8 cm	4,0	40	Túl sűrű állomány, egészséges, járdakialakítást gátolja	Kivágandó	16.
2539	korai juhar	Acer platanoides	12 cm	4,0	40	Túl sűrű állomány, egészséges, járdakialakítást gátolja	Kivágandó	17.
2540	korai juhar	Acer platanoides	5 cm	4,0	40	Túl sűrű állomány, egészséges, járdakialakítást gátolja	Kivágandó	18.
2541	korai juhar	Acer platanoides	8 cm	4,0	40	Túl sűrű állomány, egészséges, járdakialakítást gátolja	Kivágandó	19.

2543	boróka	Juniperus virginiana	10 cm	1,7	2,5	Szép, egészséges, burkolatkiakítást gátolja	Kivágandó, kivágást megelőzően átültetésére érdemes kísérletet tenni	20.
2545	Keleti tuja	Thuja orientalis	4 cm	1,1	1,5	Csökkent esztétikai érték,	Kivágandó	21.
2547	Keleti tuja	Thuja orientalis	5 cm	0,9	1,5	Csökkent esztétikai értékű, egészséges, járdakiakítást gátolja	Kivágandó	22.
2548	Keleti tuja	Thuja orientalis	12 cm	0,9	1,5	Csökkent esztétikai értékű, egészséges, járdakiakítást gátolja	Kivágandó	23.
2550	Leyland ciprus	Cupressocyparis leylandii	10 cm	1,8	10	Csonkolt, közlekedésbiztonsági szempontból rossz helyen	Kivágandó	24.
2551	Leyland ciprus	Cupressocyparis leylandii	10 cm	1,8	10	Egészséges, járdakiakítást gátolja, közlekedésbiztonsági szempontból rossz helyen	Kivágandó	25.
2552	Leyland ciprus	Cupressocyparis leylandii	6 cm	1,8	10	Egészséges, járdakiakítást gátolja	Kivágandó	26.
2553	Leyland ciprus	Cupressocyparis leylandii	6 cm	1,8	10	Egészséges, járdakiakítást gátolja	Kivágandó	27.
2554	Leyland ciprus	Cupressocyparis leylandii	7 cm	1,8	10	Egészséges, járdakiakítást gátolja	Kivágandó	28.
2555	Leyland ciprus	Cupressocyparis leylandii	2 cm	1,8	10	Egészséges, járdakiakítást gátolja	Kivágandó	29.
2556	Leyland ciprus	Cupressocyparis leylandii	4 cm	1,8	10	Egészséges, járdakiakítást gátolja	Kivágandó	30.
2257	Leyland ciprus	Cupressocyparis leylandii	8 cm	1,8	10	Egészséges, járdakiakítást gátolja	Kivágandó	31.
2558	Leyland ciprus	Cupressocyparis leylandii	8 cm	1,8	10	Egészséges, járdakiakítást gátolja	Kivágandó, kivágást megelőzően átültetésére érdemes kísérletet tenni	32.
2559	Leyland ciprus	Cupressocyparis leylandii	12 cm	1,8	10	Egészséges, járdakiakítást gátolja	Kivágandó, kivágást megelőzően átültetésére érdemes kísérletet tenni	33.
2564	korai juhar	Acer platanoides	10 cm	4,0	40	Egészséges, járdakiakítást gátolja	Kivágandó	34.
KIVÁGÁSRA JAVASOLT FÁK BECSÜLT LOMBTÖMEGE ÖSSZESEN:				1150		KIVÁGÁSRA JAVASOLT FÁK DARABSZÁMA ÖSSZESEN:		
				34				

Hermann von Pückler tájkertész mester híres mondása: "a kertek felújításához kettő dolog kell: erős szív és éles fejsze".





Göd Város Önkormányzat  
Környezetvédelmi Bizottságától

Tel.: (27) 530-030, fax: (27) 345-279  
2131 Göd, Pesti út 81.

## ELŐTERJESZTÉS A Képviselő-Testület 2010. március 27-i ülésére

**Tisztelt Képviselő-Testület!**

Göd Város Önkormányzat Környezetvédelmi Bizottságának 2010. március 17-i ülésén megtárgyalta, és támogatja a Kossuth tér megújítási tervét. A Környezetvédelmi Bizottság „3 igen, egyhangú” szavazattal az alábbi határozatot hozta:

### **17/2010.(III.17.) sz. KvB határozat**

Göd Város Önkormányzat Környezetvédelmi Bizottsága támogatja a Kossuth tér megújítási tervét a Presstonterv tervezőiroda által készített tervek alapján.

Határidő: azonnal

Felelős: Szabó Csaba elnök

**Göd, 2010. március 18.**

**Tisztelettel:**

**Szabó Csaba  
elnök s.k.**