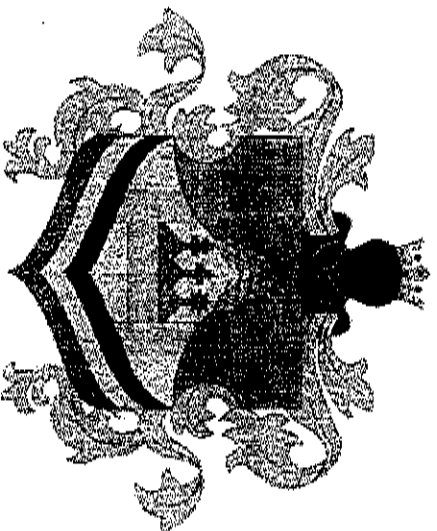


# LAJOSKOMÁRROM KÖZSÉG



Települési esélyegyenlőségi  
helyzetelemzés és program

2011.

*Milyen sivár az a kor, melyben könnyebb egy  
atomot szétrombolni, mint egy előítéletet!"*

*Albert Einstein*

## 1. Bevezetés

A mindenki számára egyenlő esélyeket biztosító társadalom megköveteli a társadalmi érvényesülést gátló akadályok elmozdítását, valamint egy olyan téggör kialakítását, melyben a sokféleség a társadalmi-gazdasági életérő forrását jelenti.

Az elvárások alapján az országok – régiók, kistérségek, települések – feladata a társadalmi egyenlőtlenségek csökkentése.

Az esélyegyenlőség biztosítása és előmozdítása jól elkülöníthető fogalmak, melyek egyben egymást kiegészíthető célokat jelölnek meg:

- az esélyegyenlőség biztosítása olyan, általában passzív cselekedet, amelyet kinyit, lehetővé tesz az adott védett csoport számára is,
- az esélyegyenlőség előmozdítása aktív cselekedet, melynek eredményeként a védett csoport tagjai valóban élhí tudnak a számukra is nyitott lehetőségekkel.

Az esélyegyenlőség érvényesüléséről csak akkor beszélhetünk, ha mindkét cél egyszerre teljesül: az adott védett csoport tényleges résztvevővé válik.

Ennek érdekében a fogadókésztséget fejleszteni kell, ki kell alakítani

- a megkülönböztetés tilalmát,
- az egyenlő bánásmódot,
- az emberi méltóság tiszteletben tartását,
- a társadalmi szolidaritást.

Az esélyegyenlőség pozitív befolyásolásához megerősítő intézkedéseket kell kidolgozni, melynek stratégiai terve az esélyegyenlőségi program. A program része


- a körülmekintő, részletes helyzetelemzés,
- az alapelvek, célok meghatározása,
- a továbbtépés lehetőségeinek megkeresése a partnerségi megközelítés lehetőségének számba vételével.

Az esélyegyenlőség előmozdítása konkrét, a hátrányok kiegyenlítését segítő intézkedések végrehajtásával érhető el. Ennek érdekében az állami intézkedések keretén belül a területet érintő szabályozás olyan lehetőségeket biztosít, melyek a közösségi erőforrások leghatékonyabb felhasználását teszik lehetővé.

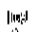
### **1.1. A települési esélyegyenlőségi helyzetelemzés és esélyegyenlőségi program célja**

Az Európai Regionális Fejlesztési Alapra, az Európai Szociális Alapra és a Kohéziós Alapra vonatkozó szabályozás (1083/2006/EK rendelet) kiemel két olyan horizontális elvárást, amelyet minden pályázat tervezése során figyelembe kell venni: az egyik az *esélyegyenlőség a másik pedig a fenntartható fejlődés*. Az Európai Bizottság javaslatára és a sajátos magyar adottságok és problémák figyelembe vételével 5 olyan terület került kijelölésre, melyek hozzájárulhatnak az esélyegyenlőségi célcsoportok hazai helyzetének javulásához. A települési esélyegyenlőségi helyzetelemzés és program kidolgozásakor az 5 célcsoport esélyegyenlőségi helyzetét vizsgáljuk meg a települési ellátórendszerhez történő hozzáférés tükrében.

### **Az 5 fő esélyegyenlőségi terület és célcsoport**

 Családbarát körülmények megteremtése, erősítése települési szinten

A fogalom legszűkebb értelmezése szerint a családbarát intézkedések elsősorban a kisgyermeket nevelő szülőket hivatottak segíteni abban, hogy mind munkájukat, mind családi-háztartási kötelezettségeiket el tudják látni. A gyermekek társadalmi helyzetének javítása, a gyermekszegénység elleni küzdelem és a családjukból kiemelt gyermekek integrációja kulcsfontosságú a szegénység és a kirekesztődés újratermelődési folyamatainak megállításában. Az oktatásban is szükséges a szegregációs iskolai gyakorlatok elleni küzdelem és a hátrányos helyzetű tanulók oktatási esélyeinek növelése. A gyermeket nevelő családok jövedelemteremtő képességének támogatása és anyagi biztonságának megőrzése miatt különös hangsúlyt kell helyezni a gyermekjóléti és a családokat segítő-támogató szolgáltatásokra. Ahhoz, hogy a szülők munkaerőpiacra történő visszatérését elősegítsük, fokozott hangsúlyt kell helyezni a gyermekek napközbeni ellátására. Szintén fontos terület még a gyermekbántalmazás elleni küzdelem és a gyermekek jogainak figyelembevétele.

 Nemek (férfiak és nők) közötti esélykülönbségek csökkentése

A nők teszik ki a népesség felét, és sajátos problémáik alapvető társadalmi kérdéseket érintenek. 2003-ban Magyarországon a 15-64 éves nők 51%-a, a férfiak 63%-a volt foglalkoztatott. A nők munkahelyi hierarchiában elfoglalt helye úgy jellemezhető, hogy minél

fejebb meggyünk a foglalkozások rangsorában, annál több nőt találunk az alacsonyabb keresetet jelentő és alacsonyabb presztizsű állások betöltői között, a vertikális szegregáció erősödésére utal a női vezetők rendkívül alacsony aránya. A nők és a férfiak munkaerő-piaci esélyegyenlőségének alapvető feltételei közé tartoznak a családi és munkahelyi kötelezettségek összehangolását lehetővé tevő családtámogatási ellátások, az elérhető és megfelelő minőségű gyermekgondozási, illetve a gondozásra szoruló családtag ellátását segítő szolgáltatások, valamint a családi kötelezettségeket rugalmasan figyelembe vevő munkaszervezetek és foglalkoztatási formák elterjesztése.

#### ☞ A fogyatékkal élők életminőségének javítása, az akadálymentesítés előrehaladása

A fogyatékos népességen belül továbbra is a mozgássérülteké a legnépesebb csoport, a társadalom életének színterein való megjelenésük alapfeltétele az akadálymentesítés. Rajtuk kívül haszonélvezői az akadálymentes környezetnek a kisgyermekes, babakocsival közlekedő szülők, a beteg és idős emberek is.

Az esélyegyenlőség szempontjainak vizsgálatánál két tényező került értékelésre: az építési beruházások esetében a fizikai akadálymentesítés, a többi fejlesztés esetében a fogyatékkal élők számára biztosított info-kommunikációs hozzáférés az eszközök, szolgáltatások használatához (vakbarát számítógépes és egyéb eszközök, könnyen érzhető kommunikáció, stb.).

Magyarországon az 1990-es évtizedben jelentősen visszaesett a foglalkoztatottság, és ez a fogyatékos emberek munkaerő-piaci helyzetére is hatással volt. A foglalkoztatottak aránya Magyarországon a fogyatékkal élők körében 2001. évi népszámlálás adatai szerint 9 százalékra csökkent

Fogyatékos személy, aki érzékszervi, így különösen látásszervi, hallásszervi, mozgásszervi, értelmi képességeit jelentős mértékben vagy egyáltalán nem birtokolja, illetőleg a kommunikációjában számottevően korlátozott, és ez számára tartós hátrányt jelent a társadalmi életben való aktív részvétel során (lásd A fogyatékos személyek jogairól és esélyegyenlőségük biztosításáról szóló 1998. évi XXVI. törvény 4. §-át).

A fogyatékkal élők munkaerőpiacon való megjelenésének előmozdítása érdekében szükséges a fogyatékkal élők számára az akadálymentes környezet kialakítása, továbbá a közlekedési nehézségek miatt a távmunka lehetőségének biztosítása.

A szociális ellátások területén a fogyatékossgal élő személyek esetében a saját lakókörnyezetben történő segítségnyújtás kap prioritást.

## Romák életminőségének és munkapiaci esélyeinek javítása

Azi a személyt tekintjük romának, aki annak valija magát. Valamely nemzeti, etnikai csoporthoz tartozás (roma származás) vállalása és kinyilvánítása az egyén kizárólagos és elidegeníthetetlen joga, ezért a kisebbségi csoporthoz tartozás kérdésében nyilatkozatra senki sem kötelezhető, kivétel, amennyiben a törvény vagy a végrehajtására kiadott jogszabály valamely kisebbségi jog gyakorlását az egyén nyilatkozatához köli (lásd A nemzeti és etnikai kisebbségek jogairól szóló 1993. évi LXXVII. törvény 7. § (1)-(2) bekezdését). A lakosság több mint 10 százalékát alkotó roma népesség foglalkoztatási, oktatási, egészségügyi, jövedelmi és lakhatási helyzetére vonatkozó mutatók messze elmaradnak a nem-roma lakosság mutatóitól. A romák integrációjának érdekében első lépésként a következő intézkedések meghozatalára kerülhet sor: az életminőség javítása érdekében a roma telepek felszámolására, integrált oktatás és képzés elősegítésére, a foglalkoztatás növelésére, és az információs társadalomba való integrációra.

);

### Más sajtatos élethelyzetű csoportok társadalmi esélyeinek javítása

A fő esélyegyenlőségi célcsoportok mellett a hátrányos helyzetű társadalmi csoportok esélyegyenlőségének elősegítése tartozik a program fő céljai közé. Az egyik ilyen fő veszélyeztetett csoport a szülő kereső foglalkozásának hiánya, a nagycsaládban való tényező közé tartozik a szülő kereső foglalkozásának hiánya, a nagycsaládban való nevelkedés, illetve a hátrányos lakóhely. A gyermekszegénység kezelésének egyik kulcskérdése a szülők foglalkoztatási esélyeinek növelése, de természetesen további eszközök jelentenek a pénzübeli és természetbeni támogatások, a személyes gondoskodást nyújtó szolgáltatások.

);

A másik kiemelt társadalmi csoport az idős emberek csoportja. A magyar társadalom előregedő társadalom. Az előregedés kihívásaira adott válaszok az „aktív öregedés” ezért nálunk is egyre inkább a figyelem középpontjába kerül. Az aktív és méltó időskor érdekében szükséges az idős emberek aktív és széleskörű részvételének elősegítése, ennek érdekében idősbarát fizikai és társadalmi környezet megteremtése, és a közszolgáltatásokhoz való hozzáférés bővítése.

## **1.2. Törvényi szabályozás**

A 2003. évi CXXXV. törvény az egyenlő bánásmódról és az esélyegyenlőség előmozdításáról kimondja, hogy:

*„Az Országgyűlés elismerve minden ember jogát ahhoz, hogy egyenlő méltóságú személyként élhessen, azon szándékától vezérelve, hogy hatékony jogvédelmet biztosítson*

a hátrányos megkülönböztetést elszervezők számára, kinyilvánítva azt, hogy az esélyegyenlőség előmozdítása elsősorban állami kötelezettség, tekintettel az Alkotmány 54. § (1) bekezdésére, 70/A. §-ára, valamint a Köztársaság nemzetközi kötelezettségeire és az európai közösségi jog vívmányaira a következő törvényt alkotja:

## **ÁLTALÁNOS RENDELKEZÉSEK**

**1. §** Az egyenlő bánásmód követelménye alapján a Magyar Köztársaság területén tartózkodó természetes személyekkel, ezek csoportjaival, valamint a jogi személyekkel és a jogi személyiséggel nem rendelkező szervezetekkel szemben e törvény rendelkezései szerint azonos tisztelettel és körültekintéssel, az egyéni szempontok azonos mértékű figyelembevételével kell eljárni.

**2. §** Az egyenlő bánásmód követelményére vonatkozó, külön jogszabályokban meghatározott rendelkezéseket e törvény rendelkezéseivel összhangban kell alkalmazni.”

A törvény kiterjed természetesen az egyes részterületekre is, mégpedig a következőképpen:

## **AZ EGYENLŐ BÁNÁSMÓD KÖVETELMÉNYÉNEK ÉRVÉNYESÍTÉSE EGYES TERÜLETEKEN**

### **Foglalkoztatás**

**21. §** Az egyenlő bánásmód követelményének sérelmét jelenti különösen, ha a munkáltató a munkavállalóval szemben közvetlen vagy közvetett hátrányos megkülönböztetést alkalmaz, különösen a következő rendelkezések meghatározásakor, valamint azok alkalmazásakor:

a) a munkához való hozzájutásban, különösen nyilvános álláshirdetésben, a munkára való felvételben, az alkalmazási feltételekben;

b) a foglalkoztatási jogviszony vagy a munkavégzésre irányuló egyéb jogviszony létesítését megelőző, azt elősegítő eljárással összefüggő rendelkezésben;

c) a foglalkoztatási jogviszony vagy a munkavégzésre irányuló egyéb jogviszony létesítésében és megszüntetésében;

d) a munkavégzést megelőzően vagy annak folyamán végzett képzéssel kapcsolatosan;

e) a munkafeltételek megállapításában és biztosításában;

f) a foglalkoztatási jogviszony vagy a munkavégzésre irányuló egyéb jogviszony alapján járó juttatások, így különösen a Munka Törvénykönyvéről szóló 1992. évi XXII. Törvény 142/A. §

(3) bekezdésében meghatározott munkabérek megállapításában és biztosításában;

g) a tagsággal vagy részvétellel kapcsolatban a munkavállalók szervezeteiben;

h) az előmenetelek rendszerben;

i) a felférfelési, valamint a fegyelmi felelősség érvényesítése során (.....).

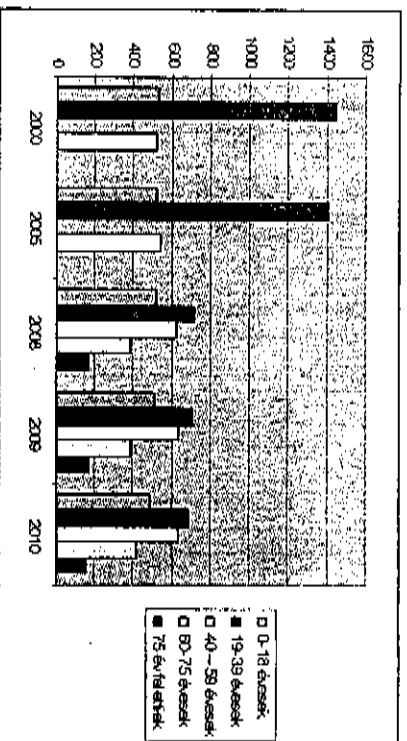












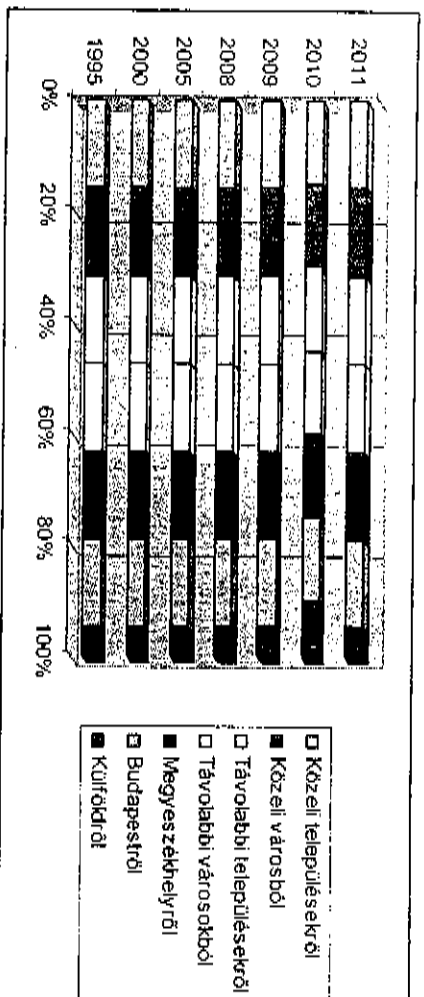
Megállapítható, hogy a Magyarországon jellemző népességcsökkenő tendencia Lajoskomáromot is érintette az utóbbi időben. A település állandó lakónépességének száma az elmúlt 10 évben 130 fővel csökkent, ami 5,19%-os változást jelent. A településen az összlakossághoz viszonyítva a 18 év alattiak száma 485 fő, aránya (20,42%), ami az országos (18,99%) adatoknál kissé magasabb. A fiatalok összlakosságához viszonyított aránya folyamatosan csökkenő tendenciájú. Ezekből az adatokból az látszik, hogy a magyarországi kistelepülésekre jellemző lassú elöregedési folyamat Lajoskomárom Községre is jellemző.

## 2.3. Népességvándorlás

### 2.3.1. Beköltözések

Lajoskomárom Községre az utóbbi 10 évben közepes mértékben jellemző népességvándorlás. A községbe való beköltözés 10 év távlatában elsősorban távolabbi településekről, városokból, közeli városokból, kisebb településekről, a megyeszékhelyről és Budapestről volt tapasztalható.

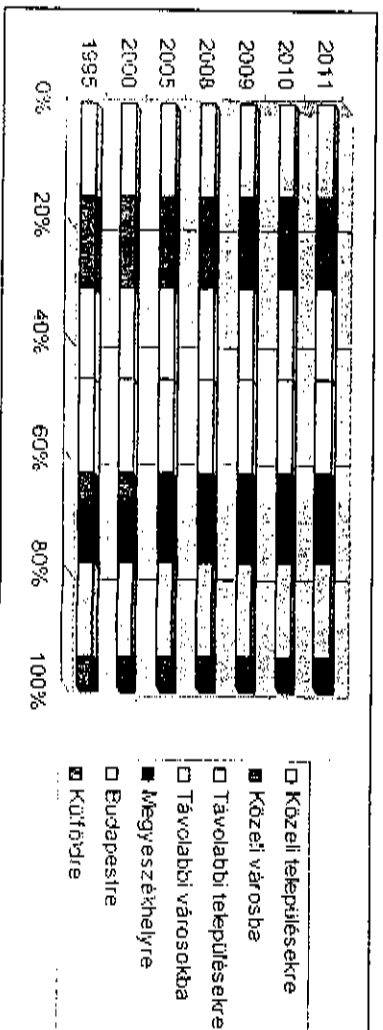
	1995	2000	2005	2008	2009	2010	2011
Közeli településekről	3	3	3	3	3	3	3
Közeli városból	3	3	3	3	3	3	3
Távolabbi településekről	3	3	3	3	3	3	3
Távolabbi városokból	3	3	3	3	3	3	3
Megegyezékhelyről	3	3	3	3	3	3	3
Budapestről	3	3	3	3	3	3	3
Külföldről	1	1	1	1	1	2	1



### 2.3.2. Elvándorlások

Az adatok szerint 2000 és 2010 között a településről való elvándorlás is közepes mértékben mondható jellemzőnek. Elsősorban közeli városok, kisebb települések, távolabbi városok, kisebb települések, a megyeszékhely és a főváros az elköltözések célpontja.

	1995	2000	2005	2008	2009	2010	2011
Közeliről	3	3	3	3	3	3	3
Közeli városból	3	3	3	3	3	3	3
Távolabbi településekről	3	3	3	3	3	3	3
Távolabbi városokból	3	3	3	3	3	3	3
Megyeszékhelyről	3	3	3	3	3	3	3
Budapestre	3	3	3	3	3	3	3
Külföldről	1	1	1	1	1	1	1



## 2.4. A szociális intézményrendszer bemutatása

### 2.4.1. Szociális ellátórendszer

A szociális igazgatásról és szociális ellátásokról szóló 1993. évi III. törvény kötelező feladatként előírja a szociális támogatási rendszer biztosítását, valamint az alapszolgáltatások és a szakosított ellátások közül az átmeneti elhelyezést nyújtó intézmény működését.

A szociális ellátás fellételeinek biztosítása - az egyének önmagukért és családjukért, valamint a helyi közösségeknek a tagjaként viselt felelősségén túl - az állam és a helyi önkormányzatok feladata.

A helyi önkormányzatokról szóló LXV. Törvény 16. § (1) bekezdése, és az 1993. évi III. törvény alapján a település képviselő testülete szabályozta a szociális ellátások rendszerét „A szociális igazgatásról és szociális ellátásokról szóló 2/2009. (IV.01.) számú önkormányzati rendeletben. E rendelet célja, hogy Lajoskomárom község lakóinak szociális biztonsága érdekében meghatározza a helyi önkormányzat által biztosított egyes szociális ellátások formáit, szervezetét, a szociális ellátás iránti kérelem benyújtásának módját és egyéb eljárási szabályokat, a szociális ellátásokra való jogosultságot.

Az alapszolgáltatás megszervezésével a települési önkormányzat segítséget nyújt a szociálisan rászorulóik részére saját otthonukban és lakóköznyezetükben önálló életvitelük fenntartásában, valamint egészségi állapotukból, mentális állapotukból vagy más okból származó problémáik megoldásában.

### 2.5. Szociális helyzet a településen

	2000	2005	2008	2009	2010	2011
Munkanélküliek száma a településen	100	179	122	146		
Ebből tartósan munkanélküli nő	54	65				
Ebből tartósan munkanélküli férfi	46	114				
Hány háztartás kap rendszeres szociális segélyt?	10	10	9	43	27	
Hányan kapnak rendszeres szociális segélyt?	15	22	18	43	27	
Hány gyermek után igényelnek rendszeres gyermekvédelmi kedvezményt?	187	188	120	148	146	
Azon gyermekek száma, akiknek a szülei nyilatkoztak a halmozottan hátrányos helyzetükről	6	6	8	10	10	
Azon gyermekek száma, akinek szülei nyilatkoztak a halmozottan hátrányos helyzetükről	40	40	48	60	59	
Azon gyermekek száma, akiknek szülei nyilatkoztak a halmozottan hátrányos helyzetükről						
Fogyatékkal élők száma, férfiak						
Fogyatékkal élők száma, nők						
Természetbeni támogatások, juttatások	196	658	657	670	667	

Csak az utóbbi három évről áll rendelkezésre adat a munkanélküliek tekintetében. A fenti táblázat alapján látnátó, hogy Lajoskomáromban a munkanélküliek aránya 2008 óta 46 fővel növekedett. A munkanélküliek száma 2009-ben volt a legmagasabb 179 fő. A 2008-as adatokhoz képest 2011-re a munkanélküliek száma csaknem 50%-os növekedést mutat. A rendszeres szociális segélyben részesülő háztartások száma 2000 óta 10-ről 27-re emelkedett, ami 170%-os növekedés.

A településen mindösszesen 146 gyermek után igényelnek rendszeres gyermekvédelmi kedvezményt. Ez az adat 2000-ben még 183 volt. A településen 10 olyan gyerek él, akinek szülei arról nyilatkoztak, hogy halmozottan hátrányos helyzetűek.

A fogyatékkal élők számáról a településen nem áll rendelkezésre adat, azonban rájuk kiemelt figyelmet kell fordítani az esélyegyenlőség minden szegmensében.

## 2.6. Pénzbeli és természetbeni támogatások

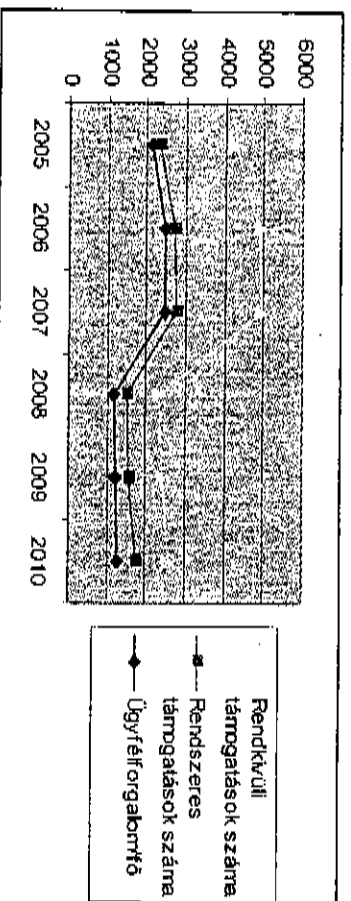
Támogatás formája	Önkormányzati támogatás összege (ezer Ft)						
	2005	2006	2007	2008	2009	2010	2011
Rendszeres szociális segély	3120	3406	3704	5021	2168	1701	
Rendelkezésre állási támogatás	-	-	-	-	4831	5008	
Átmeneti segély	800	726	1007	1094	1177	1120	
Temetési segély	240	270	150	180	195	452	
Közgyógyellátás	185	97					
Lakásfenntartási támogatás	12760103	2451	3245	4644	4987	-	
Adósságkezelés i szolgáltatás	-	-	-	-	-	-	
Köztemetés	68	170	-	-	329	257	
Ápolási díj	3432	4648	4690	3365	3668	3693	
Időskorúak járadéka	164	294	-	-	127	200	

A pénzbeli és természetbeni támogatásokat a **2/2009. (IV.01.)** önkormányzati rendeleti szabályozza. A táblázatból látható, hogy a segélyezési politika átalakult az elmúlt 5 évben a

településen. A Rendszeres szociális segély összege lecsökkent, a Rendelkezésre állási támogatás és a Lakásfenntartási támogatás, és az átmeneti segélyezés felé tolódott el. A Rendelkezésre állási támogatás az utóbbi évek törvényi változásainak tudható be (Út a munkához program).

Ügyfélforgalom a szociális irodán:

Év	Ügyfélforgalom/fő	Rendszeres támogatások száma	Rendkívüli támogatások száma
2005	2112	208	1944
2006	2451	235	2216
2007	2469	271	2198
2008	1167	314	853
2009	1205	324	881
2010	1280	450	830
2011			



A táblázatból és a diagramból kiolvasható, hogy a szociális iroda ügyfélforgalmában 2008-ban jelentős visszaesés tapasztalható az előző évek ügyfélforgalmához viszonyítva. 2008-tól enyhén emelkedés mutatható ki az ügyfélforgalomban. Szembetűnő adat, hogy a rendkívüli támogatásokat igénybe vevő ügyfelek aránya többszörösen meghaladja a rendszeres támogatásokat igénybe vevők arányát.

## 2.7. Gyermekjóléti ellátórendszer

A gyermekjóléti szolgálat munkáját az 1997. évi XXXI. törvény (a gyermekek védelméről és a gyámügyi igazgatásról), illetve a 15/1998. (IV.30.) NM rendelet (a személyes gondoskodást nyújtó gyermekjóléti, gyermekvédelmi intézmények, valamint a személyek szakmai

feladatairól és működésük feltételeiről) alapján végzi munkáját. Feladata a gyermek testi és lelki egészségének, családban történő nevelkedésének elősegítése, a gyermek veszélyeztetettségének megelőzése, a kialakult veszélyeztetettség megszüntetése, illetve a családjából kiemelt gyermekek visszahelyezése.

A településen a Családsegítő és gyermekjóléti Szolgálat feladatait a Lajoskomárom Nagyközség Önkormányzat Gyermekjóléti Szolgálat látja el.

Címe: 8136 Lajoskomárom, Komáromi u.4. Rendszeres ügyfélfogadási időben hétfőtől csütörtökig 8.00 és 10.00 óra, pénteken 13.00 és 15 óra között fogadja a klienseket.

A településen az alábbi szolgáltatások érhetőek el:

Szolgáltatás megnevezése	Ellátásban részesülők száma (fő)						
	2005	2006	2007	2008	2009	2010	2011
Házi segítségnyújtás	7	5	7	6	11	13	17
Családsegítés	56	60	64	84	85	89	
Szociális étkeztetés	6	6	6	6	6	5	5
Nappali ellátás							
Jelző rendszeres	-	10	13	13	13	13	13
Közösségi ellátások							
Támogató szolgálat							
Utcai szociális munka							
Tartós bentlakásos intézmény							
Átmeneti elhelyezést nyújtó intézmény							
Egyéb speciális intézmény							
Gyermekjóléti szolgálat	170	172	176	180	187	189	



A táblázatból kivasható, hogy legnagyobb mértékben a gyermekjóléti szolgáltatást veszik igénybe a lakosok, illetve a családsegítést.

A jelzőrendszer tagjai leggyakrabban az alábbi problémákkal keresik fel a szolgálatot:

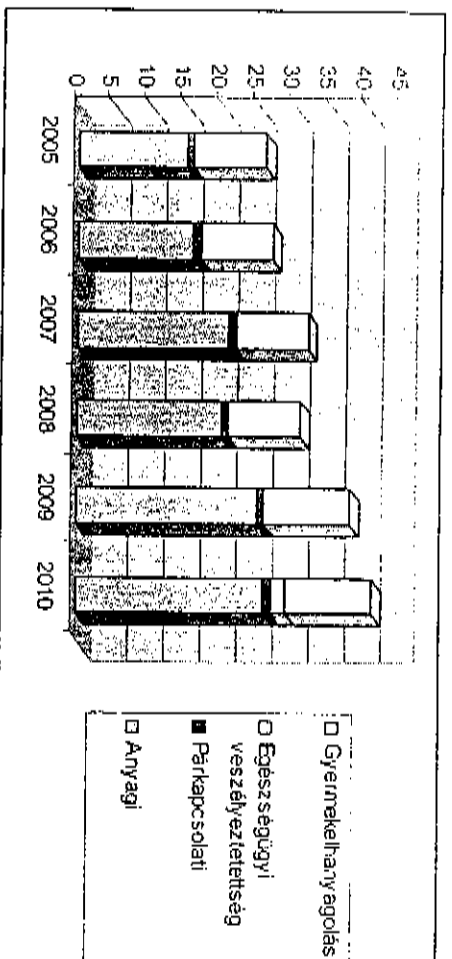
- a családsegítő szolgálat: - rendszeresen szociális segítők együttműködési adatai, környezettanulmányok elvégzése
- a gyermekjóléti szolgálatnak: - gyermekelhanyagolás -koszos ruházat, magatartás zavar, tetvesség.

A kliensek leggyakrabban az alábbi problémákkal keresik fel a gyermekjóléti szolgálatot:

- anyagi és megélhetési problémák, párkapcsolati nehézségek, családi konfliktusok

Az intézménynek jelzett esetek típusai, száma:

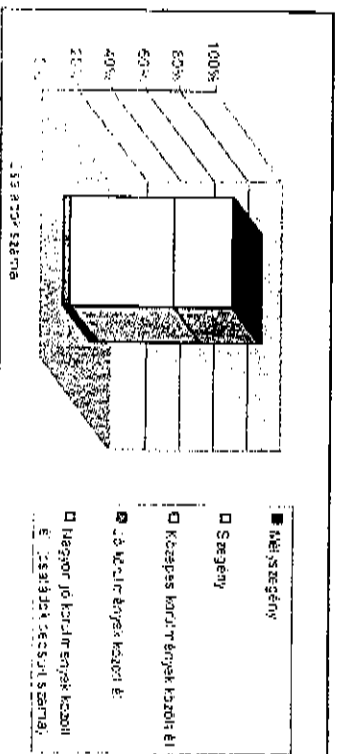
A szociális intézmények jelzett esetek típusai	2005	2006	2007	2008	2009	2010	2011
Anyagi	15	16	21	20	25	26	
Párokcsolati	1	1	1	1	1	1	
Egészségügyi veszélyeztetettség	-	-	-	-	-	2	
Gyermekelhanyagolás	10	10	10	10	12	12	
Idősek magára maradoottsága	-	-	-	-	-	-	
Egyéb	-	-	-	-	-	-	



A leggyakoribb probléma a kliensek részéről az anyagi jellegű problémák. A táblázat és a diagram tanúsága szerint az ilyen típusú megkeresések aránya a vizsgált időszakban folyamatos növekedést mutat. Jellemző még – sajnálatos módon – a gyermekelhanyagolás, kis mértékben a párkapcsolati problémák és elenyésző mértékben az egészségügyi veszélyeztetettség.

Családok anyagi helyzete (becsült):

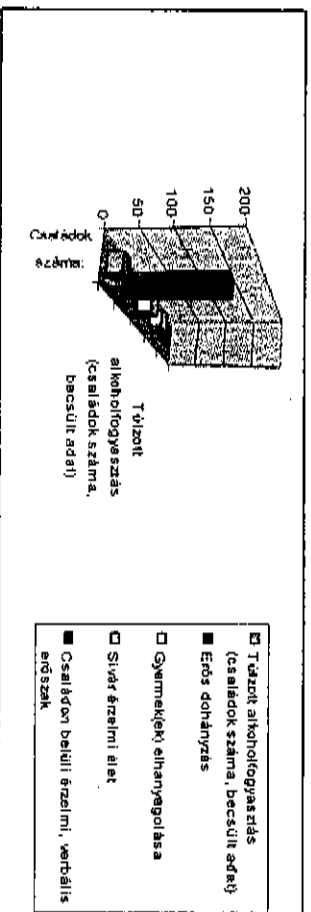
	Nagyon jó körülmények között él (családok becsült száma)	Jó körülmények között él	Közepes körülmények között él	Szegény	Mélyszegény
Családok száma:	2	26	350	200	10



A becült adatszolgáltatás alapján a lajoskomáromi családok többsége közepes, vagy szegénynek mondható anyagi körülmények között él. Alacsonynak mondható a mélyszegénységben, vagy a nagyon jó anyagi körülmények között élő családok aránya.

Családok káros szenvedélyei (becült):

	Túlzott alkoholfogyasztás (családok száma, becült adat)	Erős dohányzás	Gyermek(ek) elhanyagolása	Sivár érzelmi élet	Családon belüli fizikai erőszak	Családon belüli érzelmi, verbális erőszak
Családok száma:	24	160	25	20	-	5



A becült adatszolgáltatás alapján, sajnos, magasra tehető azon családok száma, akikre jellemző az erős dohányzás. A túlzott alkoholfogyasztás, a gyermekek elhanyagolása és a sivár érzelmi élet szintén jellemző, de kisebb mértékben.

## 2.8. Védőnői Szolgálat

A település gyermekvédelmi jelzőrendszerének szerves részét képezi a védőnői szolgálat.

Lajoskomáromban egy védőnő dolgozik, akik közelről ismeri az általa ellátott családokat, tevékenysége kiterjed az egész településre.

A védőnő feladatát a munkaköri leírásában szabályozzák, de ez megegyezik a jogszabályban előírt feladatokkal.

## **2.8.1. Teendők az esélyegyenlőség elősegítésére a szociális ellátások terén**

A szociális ellátórendszerben dolgozók bevonásával szükséges a településen megteremteti a hátrányos, illetve a halmozottan hátrányos helyzetű gyermekekre vonatkozó adatszolgáltatást.

Fontos lenne olyan eljárásokat, módszereket kidolgozni, amelyekkel a védőnők befolyásolhatják a családok tagjainak egészségügyi kihatásait (riasztórendszer, képzések családok számára, együttműködés a szociális szolgálatokkal, stb.).

A védőnői szolgálat Lajoskormányomban az Ozorai út 1. szám alatt található.

## **3. Egészségügyi ellátás**

Egy adott település egészségügyi ellátórendszerének kihatásait nagymértékben befolyásolja a lakosság korösszetétele. A kor előrehaladtával természetesen egyre gyakrabban jelentkeznek a különböző egészségügyi problémák, amelyek megterhelik az alapellátást és erre az egészségügyi, valamint a szociális ellátórendszernek is fel kell készülnie.

### **3.1. Az egészségügyi ellátás infrastrukturális feltételei**

A településen egy háziorvosi körzet van, két helyen történik a rendelés. A község egészségháza laborral és fizikoterápiás kezeléssel áll a lakosok rendelkezésére. Az Egészségház egy épületben működik az anya- és gyermekvédelmi tanácsadóval. Ugyanitt fogorvosi rendelő is működik, egy fő fogorvossal.

Középbogárd településrészen heti két alkalommal van orvosi rendelés.

Az egészségházban két orvoslakást alakítottak ki. A településen rendszeresen végeznek szűrővizsgálatokat is.

Az egészségügyi intézmény épülete teljesen akadálymentes.

A járóbeteg szakrendelés a 12 km-re lévő Enyingen vehető igénybe.

A település önálló mentőállomással nem rendelkezik, a legközelebbi mentőállomás Enyingen, 12 km-re található.

Lajoskomáromban egy gyógyszertár működik, éjszakai ügyeletet nem tart. A legközelebbi éjszakai ügyeletes gyógyszertár Enyingen, 12 km-re található. A település gyógyszertárának épülete részben akadálymentesített.

### **3.2. Esélyegyenlőség az egészségügyi ellátásban**

A fogvatékkal élők, a gyermeket anyák és az idősebb korosztály esélyegyenlősége szempontjából fontos megvizsgálni az egészségügyi intézmények akadálymentességét.

Jelen dokumentum érvényessége alatt szükséges beszámolni az akadálymentesítés előrehaladásáról.

Az egészségügy területén szükség van a pozitív diszkriminációra, többletjogok, de inkább többlet feltételek biztosítására - annak érdekében, hogy a fogvatékos személyek megfelelő egészségügyi ellátásban részesüljenek.

A települési esélyegyenlőségi program kiegészítésül szükséges az egészségügyi szolgáltatásokat leggyakrabban igénybe vevők között (tartós betegek, idősek, kisgyermekes családok) egy felmérés keretében megkérdezni, hogy milyen mértékben elégedettek a rendelő felszereltségével, illetve, hogy véleményük szerint mennyire megfelelő az ellátás színvonala a településen.

## **4. Oktatás**

A településen a közoktatási feladatokat a Gesztenyefasori Általános Iskola és Alapfokú művészetoktatási Intézmény látja el. Gazdasági okok miatt a Lajoskomáromi Iskola összevonásra került a szabadhidvégi és mezőkomáromi iskolával. A szabadhidvégi, mezőkomáromi gyerekek reggelente busszal utaznak át Lajoskomáromba. Ezekkel a gyerekekkel együtt a tanulói létszám 287 fő, őket pedig 33 pedagógus oktatja.

Megállapítható, hogy a településen a közoktatási törvényben foglaltaknak megfelelően biztosítják a kötelező közoktatási feladatellátást.

A település kistérségi közoktatási esélyegyenlőségi helyzetelemzéssel, illetve intézkedési tervvel rendelkezik.

Lajoskomáromban önálló óvoda működik.

## **5. Közművelődés és Könyvtár**

A településen könyvtár működik a Teleház-Könyvtárban.

A könyvtári és egyéb szolgáltatások – helyben olvasás, kölcsönzés, információszolgáltatás, internet-szolgáltatás – így egy helyen vehetők igénybe, ami szintén vonzza a helyi lakosokat.

A Teleházat pályázati forrásokból létesítették a községben.

A nyitva tartást úgy alakították ki, hogy a hétvégen hazatérő fiatalok is tudják használni a számítógépeket, és az eszközöket. Számítástechnikai tanfolyamok indulnak folyamatosan alap, és emelt szinten is.

Az alap szintű tanfolyam célja, hogy megismerjék a számítógép működését. Ennek a tanfolyamnak sikere volt a faluban, nem csak a fiatalok, de az idősebb korosztály körében is. Az emelt szintű tanfolyamot elvégzők, kedvezményes ECDL vizsgát tehetnek Székesfehérváron, ami egy államilag is elismert bizonyítványt ad. Ezen kívül lehetőség van lézer és színes nyomtatásra, scannelésre, digitális fényképezésre, fényképszerkesztésre, színes fotó nyomtatásra, kiadványszerkesztésre, szótlapkészítésre, szövegszerkesztésre, faxküldésre és fogadásra, fénymásolásra, cd írásra. Internet hozzáférést négy számítógépen biztosítanak.

### **5.1. Esélyegyenlőség a könyvtárban**

A könyvtár nem csak a könyvek birodalma, hanem közösségteremtő helyként is képes funkcionálni, ezért lehetőséget kell biztosítani a hátrányos helyzetű lakosoknak is a könyvtári szolgáltatások igénybevételére. Hasznos olyan programok szervezése is, amelyek segítségével a hátrányos helyzetű társadalmi rétegek megismerkedhetnek a könyvtári szolgáltatásokkal. Ilyen program lehet pl. író – olvasó est, felolvasó est, rajverseny egy-egy gyerekregeény kapcsán, cikkíró verseny, novella író verseny.

### **5.2. Civilszervezetek**

Lajoskomáromban számos civil szervezet működik. A település honlapjáról származó adatok szerint a községben működő civil szervezetek a következők:

Alkotók Baráti Egyesülete, Cantate Kórus, Evangélikus Rézfúvós Zenekar, Gyülekezeti Gondoskodásért Alapítvány, Horgászegyesület, Hubertus Vadásztársaság, Jászegyesület, Középbogárdi Faluvédő Egyesület, Lajoskomárom Nagyközség Önkéntes Tűzoltó Egyesület, Lajoskomáromért Alapítvány, Lajoskomáromi Faluszépfő egyesület, Lajoskomáromi Gazdakör, Lajoskomáromi Óvodássport Egyesület, Lajoskomáromi Polgárőr Egyesület, Lajoskomáromi Sportegyesület, Lajoskomáromi Szabadidő Egyesület, Naplenteremtő Nyugdíjasklub, Szivárvány Nyugdíjasklub, Történelmi Kör Egyesület.

Fentebből látható, hogy a civil szerveződések tevékenységük, célcsoportjaik tekintetében igen széles spektrumot ölelnek fel a településen, a polgárőrségtől a hagyományörző-, nyugdíjas-, sport egyesületekig.

A társadalmi önszerveződés és öngondoskodás egyik legfontosabb alapját az erős civiltársadalom, a jól működő civil szerveződések jelentik. A civil szervezetek rendezvényeinek fontos a szerepe az esélyegyenlőség biztosításában is. A közösségi eseményeknek fontos szerepük van az elítéltek csökkentésében.

## **6. Tömegközlekedés**

Lajoskomáromot vasúti vonal nem érinti, település értelemszerűen önálló vasútállomással nem rendelkezik.

A településen helyközi tömegközlekedési szolgáltatást elsődlegesen az ALBA VOLÁN Zrt. látja el, és működnek ügynevezett munkásjáratok is. A szolgáltatás nem kielégítő, a településen élők mindennapi életét akadályozza a szolgáltatás rossz minősége. Főleg a késő délutáni és esti időpontokban nehéz a településre eljutni, illetve elutazni onnan. Ezekben az időpontokban jelentős a járatok közötti várakozási idő. Egyes járatok tűzszüfoltak, vannak időszakok, amikor egyáltalán nincs járat, és vannak a tömegközlekedésből teljesen kizárt településrészek.

## **7. Romák helyzete a településen**

A roma népességre vonatkozóan hivatalos adat nem áll rendelkezésünkre. A népszámlálási adatok azért megbízhatatlanok, mivel a legtöbb roma származású ember nem vallja magát romának. A roma lakosság szociális helyzetére vonatkozóan sincsenek pontos adatok, azonban megállapítható, hogy országos szinten a roma népesség átlagos életszínvonalra, lakhatási körülményei, egészségi állapota, iskolázottsága, foglalkoztatottsága a társadalmi egészéhez viszonyítva lényegesen rosszabb. Munkaerő-piaci szempontból a rendszererváltás piaccgazdasági átalakulás legnagyobb vesztese a roma népesség.

A munkaerő piaci helyzet szempontjából a munkanélküliség a roma származású embereket nagyobb mértékben sújta.

Az elmúlt 5 évben nem készült a településen felmérés a romák lakhatási-, egészségügyi-, foglalkoztatási helyzetéről, és nem rendelkeznek IVS – anti szegregációs tervvel. Igaz, az adatok szerint nincs szegregált lakókörnyezet a településen. A településen nem él számottevő roma kisebbség.

### 7.1. Teendők az esélyegyenlőség elősegítése terén

A roma lakosság foglalkoztatottságának elősegítése, tevőleges segítségnyújtás, munkahelyek keresése, bevonásuk a közmunkaprogramba. A helyi vállalkozók ösztönzése a foglalkoztatásukra.

Munkába állításuk legfőbb akadálya az iskolázatlanságuk. Képzési lemaradottságuk felszámolásának elősegítése már az óvodai, iskolai szinten fontos feladat.

Elsősorban az iskolázottságot, a foglalkoztatottságot, a cigányság létbiztonságát erősítő, kirekesztettségét kölcsönös erőfeszítésekkel, fokozatosan gátló és feloldó hosszú távú politikára van szükség.

### 8. Akcióterv

Érintett célcsoport	Helyzetelemzés-ből adódó megállapítás, hiányosság	Beavatkozási javaslat	Felölös	Beavatkozás költsége	Határidő
<b><u>Egészségügyi ellátórendszer</u></b>					
Gyermekek, Tartós betegek, Fogynalékosok, Idősek	Az elmúlt öt évben nem készült átfogó vizsgálat az egészségügyi ellátórendszer működésének hatékonyságáról, illetve a szolgáltatást igénybe vevők körében sem készült elégedettségi vizsgálat.	Egy felmérés keretében szükséges megvizsgálni az egészségügyi szolgáltatásokat leggyakrabban igénybe vevők körében (tartós betegek, idősek, kisgyermekes családok). A felmérés terjedjen ki a szolgáltatások elérhetőségére, az esetleges hiányosságokra, az épületek infrastrukturális ellátottságára.	Önkormányzat Házi orvosok	Kérdőív elkészítése, nyomtatása, kérdezőbiztosok megbízási díjai, felkért szakértő megbízási díja	2011. december 31.
		a. az egészségügyi intézményekbe kihelyezett kérdőívekkel, amelyeket önkéntes módon, név nélkül tölthetnek ki a lakosok és a kitöltés után a helyszínen hagyják. Az adatgyűjtés befejezése			



		<p>után szükséges egy szakember bevonása, aki elemzi a kérdőíveket, majd abból megállapításokat von le és konkrét beavatkozásokat tesz az önkormányzatnak.</p> <p>b. felkészített kérdőbiztosok keresik fel a családokat, és a segítségükkel töltik ki név nélkül a kérdőíveket, amelyeket a kérdőbiztosok adnak le a megbízott szakembernek, aki elemzi azokat és beavatkozásokra tesz javaslatot.</p>			
Lajoskomárom valamennyi lakosa	<p>Az országos adatok alapján elmondható, hogy a kötelező szűrővizsgálatokon való részvétel nem kielégítő. Mivel Lajoskomáromban nincs szakorvosi rendelő, ezért ezeket a szűréseket a lakosok nem tudják helyben elvégeztetni.</p>	<p>Javasolt egy három napos egészségügyi kampány megszervezése a településen, amelynek keretén belül lehetőség nyílik a lakosoknak a kötelező szűrővizsgálatokon túl, egyéb szűrésekre, mérésekre is (vérnyomás, vércukor, bőrgyógyászati szűrővizsgálata, koleszterin, stb.), illetve a kampány során több prevenció előadás, tájékoztatás megszervezése szükséges</p>	Önkormányzat	Kalkuláció szükséges	2012. december 31.
Lajoskomárom valamennyi lakosa	<p>A településen nincsen éjszaka és hétvégén is nyitva tartó gyógyszerár</p>	<p>Az önkormányzat vegye fel a kapcsolatot a gyógyszerár üzemeltetőjével és kezdjen tárgyalásokat annak érdekében, hogy legyen legalább részleges éjszakai és hétvégi gyógyszerári nyitva tartás</p>	Önkormányzat	Telefon, postaköltség	2011. szeptember 25.

**Szociális ellátórendszer**

Lajoskomárom valamennyi lakosa	Szükséges a magas színvonalú szociális szolgáltatások megőrzése a településen és ezen túlmenően a szolgáltatások bővítése, amelyekhez állami normatíva hivható le.	A települési szociális szolgáltatástervezési konceptió feltülvizsgálata szükséges, melyben már szerepel, hogy milyen egyéb szolgáltatásokkal bővíti a település szociális ellátása. (idősek nappali ellátása, idősek benlakásos otthona, nappali melegező, pszichátriai betegek nappali ellátása, drogprevenció stb)	Család- segítő szolgá- lat	A bekért ajánlatok közül kiválasztani a legkedvezőb- bet	2011. december 31.
Fogyatékkal élők	A fogyatékkal élők is legyenek aktív tagjai a település életének	Akadálymentesítés folytatása elsősorban az egészségügyi intézményekben, szociális intézményekben, közintézményekben.	Önkor- mányzat		Folyama- tos

**Foglalkoztatás**

Lajoskomárom m aktív korú lakossága	A településnek nincs foglalkoztatási konceptója	Készüljön el a foglalkoztatási konceptió úgy, hogy az összhangban legyen a település egyéb konceptóival	Önkorm ányzat	A bekért ajánlatok közül a legkedve- zőbb	2011. december 31.
---	--	--	------------------	---	--------------------------

**Képzések**

Polgármester Hivatal dolgozó, Családsegítő és gyermekjóléti szolgálat dolgozó	A két intézmény találkozik leggyakrabban ügyfelekkel, fontos, hogy az ügyintézés professzionális legyen, az ügyfelek elégedetten távozzanak, a dolgozók pedig komfortosan érezzeik magukat a munkahelyükön.	Ügyfélkezelés tréning javasolt a hivatali és a családsegítő szolgáltatások tökéletesítése érdekében.  Burn out tréning javasolt a hivatal és a családsegítő dolgozóknak, a kiegész megelőzésére.	Polgár- mester	Költségve- tesből elkötöttelt forrás a tréningre. Szükséges a beérkező ajánlatok közül kiválasztani a legkedve- zőbbet	2011. december 31.
--	---	---	-------------------	---	--------------------------

**Romák**

Lajoskomárom Roma kisebbsége	Szükséges minden kisebbség kultúrájának, hagyományainak ápolása	Minden települési rendezvényben legyenek aktívak a kisebbségi önkormányzatok, kapianak lehetőséget kultúrájuk, hagyományaik ápolására, bemutatására	Önkormányzat	Folyamatos
Lajoskomárom Roma lakossága	Szükséges az élet minden területén az esélykiegyenlítés. A roma állampolgárokat érő megkülönböztetés a rendelkezésre álló eszközökkel és beavatkozásokkal fontos csökkenteni, enyhíteni.	Jelen esélyegyenlőségi program valamennyi beavatkozásánál kaptanak kiemelt figyelmet a romák.	Önkormányzat	Folyamatos

**8. Monitoring és nyilvánosság**

Települési Esélyegyenlőségi Program a település jelentős részének életét érinti. Ezért Lajoskomárom Község Önkormányzata vállalja, hogy a programot széleskörű konzultációra bocsátja.

Ennek érdekében:

- Fórumokat szervez az intézmények vezetői és dolgozói számára, melyre meghívja nem csak a fenntartása alatt álló intézmények munkatársait, hanem az egyéb fenntartásban működő intézmények, szervezetek dolgozóit is.
- A partnerek véleményeit jegyzőkönyvvel dokumentálja, és az észrevételeket, amennyiben nem ütköznek a program alap gondolatával, a program megvalósítása során felhasználja.

Gondoskodik róla, hogy minden érintett megismerhesse a programban rögzített feljlesztését.

Az intézkedési tervben megfogalmazottak megvalósulása

- évente ellenőrzésre kerül,
- eredményessége értékelésre kerül.

Az évenkénti értékeléskor feltárt hiányosságok felszámolására külön intézkedési tervet kell készíteni, melyben meghatározásra kerülnek a célkitűzések, tevékenységek, határidők.

## 9. Záradék

A Települési Esélyegyenlőségi Programot Lajoskomárom Község Önkormányzatának Képviselő-testülete 2011. .... *Szeptember 14.* -án megvitatta és a *94/2011. (IX. 14.)* számú határozatával elfogadta. <sup>1</sup>