

ELŐTERJESZTÉS

**Lajoskomárom Nagyközség Önkormányzat
Képviselő-testületének**

2018. május 28. napján

tartandó

nyílt ülésének

3.)

napirendi pontjához

BESZÁMOLÓ

a 2017. évi gyermekjóléti és gyermekvédelmi feladatok ellátásának
átfogó értékeléséről

Tisztelt Képviselő-testület!

A *gyermekek védelméről és a gyámügyi igazgatásról* szóló 1997. évi XXXI. tv. (továbbiakban Gyvt.) 96. § (6) bekezdésében foglaltak alapján a helyi önkormányzat a gyermekjóléti és gyermekvédelmi feladatainak ellátásáról minden év május 31-ig átfogó értékelést kell készítenie a 149/1997 (IX.10.) Korm. rendelet 10. sz. mellékletében meghatározott tartalommal, melyet a képviselőtestület megtárgyal.

Lajoskomárom Nagyközség Önkormányzata 2017. évben biztosította a rendszeres gyermekvédelmi támogatást, a személyes gondoskodást nyújtó alap ellátásokat – azaz a gyermekjóléti szolgáltatást, a gyermekek napközbeni ellátását – továbbá szervezi és közvetíti a máshol igénybe vehető ellátásokhoz való hozzájutást.

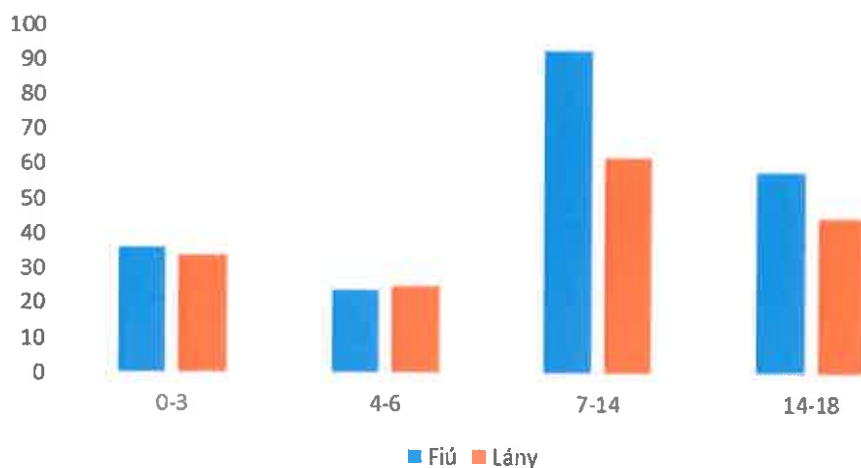
1. Lajoskomárom település gyermek demográfiai mutatói

Lajoskomárom nagyközség lakóinak száma 2017. december 31-én 2211 fő.
Közülük a 18 év alattiak száma: 377 gyermek (a lakosság 17,05 %-a).

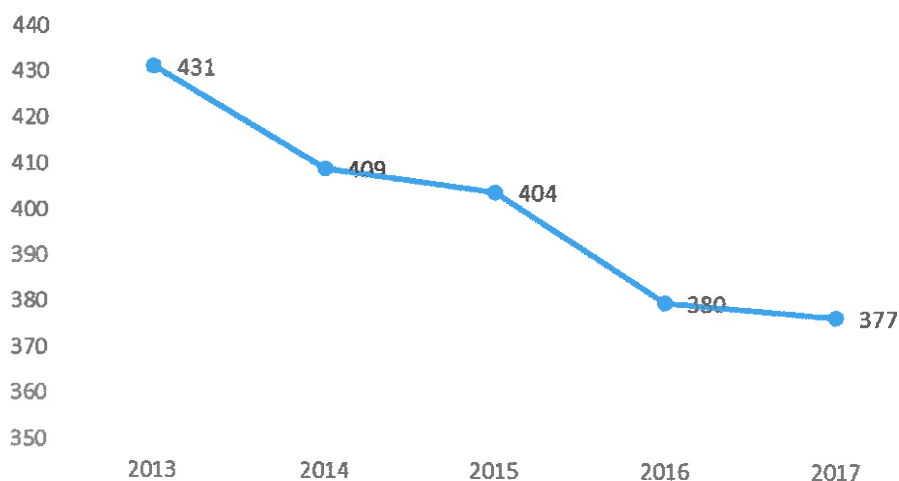
Gyermekek korcsoportos bontásban:

0 – 3 éves	70 fő	(36 fiú 34 lány)
4 – 6 éves	49 fő	(24 fiú 25 lány)
7 – 14 éves	155 fő	(93 fiú 62 lány)
15 – 18 éves	<u>103 fő</u>	<u>(58 fiú 45 lány)</u>
Összesen:	377 fő	(211 fiú 166 lány)

Lajoskomárom gyermekkorú lakónépesség
megoszlása (2017. december 31.)



Gyermeklétszám alakulása 2013 - 2017



Születési és Halálozási mutatók	2010	2011	2012	2013	2014	2015	2016	2017
születések száma	13	16	14	16	11	19	20	14
halálozások száma	51	45	46	35	44	30	40	45

2. Az önkormányzat által nyújtott pénzbeli, természetbeli ellátások

Pénzbeli ellátások

2.1. Kiegészítő gyermekvédelmi támogatás:

Pénzbeli támogatásként a Gyvt. 20/B. §-a értelmében kiegészítő támogatásra való jogosultságot állapít meg a jegyző azon rendszeres gyermekvédelmi kedvezményben részesülő gyermek gyámjának, aki a gyermek tartására köteles és nyugellátásban, baleseti nyugellátásban, nyugdíjszerű rendszeres szociális pénzellátásban vagy időskorúak járadékában részesül. A támogatást határozatlan időre állapítják meg, évente kerül felülvizsgálatra. A támogatás összege az öregségi nyugdíj mindenkori legkisebb összegének 22 %-a.

A jogosultsággal rendelkező augusztus és november hónapban kapja meg az ellátást.

Kiegészítő gyermekvédelmi támogatás a 2017. évben nem volt.

2.2. Beiskolázási támogatás:

Az a gyermeket gondozó család – rendszeres gyermekvédelmi kedvezményre nem jogosult és időszakos létfenntartási gondokkal küzd, vagy létfenntartását veszélyeztető rendkívüli élethelyzetbe került - kérelmére vagy családgondozó javaslatára kaphat beiskolázási támogatást. E célra biztosítható támogatás szabályait Lajoskomárom Nagyközség Önkormányzata 2/2015. (II.27.) önkormányzati rendelete 15 §, melyben a képviselő-testület e hatáskörét a Szociális és Jóléti Bizottságra ruházta át. **2017. évben ilyen támogatást nem igényeltek.**

Természetbeni támogatások:

2.3. Rendszeres gyermekvédelmi kedvezmény

A családok rászorultságának jövedelem- és vagyonvizsgálatához kötött ellátási forma. A rászorultság megállapításával a kiadott jegyzői hatósági bizonyítvány lehetőséget biztosít:

- a gyermekétkeztetés normatív kedvezményének,
- a pénzbeli támogatásnak (évi két alkalommal, Erzsébet utalvány formájában),
- az ingyenes tankönyvnek,
- egyéb kedvezményeknek az igénybevételére.

Településünkön 2017. december 31-én 21 családban élő 48 gyermek részére volt biztosított ez a támogatási forma.

2.4. Gyermekétkeztetés

Az Önkormányzat saját főzőkonyha fenntartásával biztosítja az étkeztetést az általános iskolai gyermekek, nyári napközis táborokban, szünetekben, az óvoda gyermekek részére. Mivel az Önkormányzat nem óvoda fenntartó, ezért az étkeztetést vásárolt szolgáltatásként nyújtja a Kerekdőrő Evangélikus Óvoda gyermekei részére.

Az étkező gyermekek megoszlása intézményenként:

Étkező gyermekek megoszlása intézményenként	2014	2015	2016	2017	
KEREKERDŐ EVANGÉLIKUS ÓVODA					
óvodai létszám X.1.)	75	72	56	54	fő
Óvodai napok száma	220	220	220	220	nap
Óvoda részére főzött éves adagszám	10735	11060	11010	9143	adag
Napi átlagszám	49	50	50	42	fő
Étkező gyermek %-ban	65	70	89	77	%
Óvodai dolgozói adagszám:	243	771	875	695	adag
GESZTENYEFASORI ISKOLA					
Iskolai létszám X.1.)	247	236	234	226	fő
Iskolai ellátottak száma	184	169	168	161	fő
Tanítási napok száma	185	185	185	185	nap
Iskolai éves adagszám	33822	33425	31471	29661	adag
Ebből 100 % díjmentes	13193	10982	7766	7863	adag
50 % díjmentes	8940	9717	9999	8407	adag
Térített adag	9391	10530	13056	13372	adag
Napi átlagszám	183	181	170	160	fő
Étkező gyermek %-ban	74	77	72,65	70,79	%
Iskolai dolgozói adagszám:	2298	2196	2280	2005	adag

Az iskolai éves étkezési adagszám tartalmazza a nyári tábori étkezési adagot = 650 adag.

2.5. Egyéb támogatások:

Az önkormányzat képviselő-testülete az **Arany János** ösztöndíj program keretében vállalta, hogy az általa delegált 2 diák számára a programban való részvétele idejére (maximum 5 tanévre, tanévenként 10 hónapra) tanévenként 30.000,- Ft egyszeri szociális támogatást nyújt, valamint 3 diákok elviekben támogatta, hogy Lajoskomárom település képviselőtestületében részt vegyen az Arany János Tehetséggondozó Programban.

Bursa Hungarica felsőoktatási ösztöndíj programban 5 fő részesült, összesen 140.000,- Ft összegben.

3. Az önkormányzat által biztosított személyes gondoskodást nyújtó ellátások

3.1. A gyermekjóléti szolgáltatás

2011. július 1.-től a gyermekjóléti feladatok ellátási szerződéssel átkerült az AGAPE Evangélikus Szeretetszolgálat Gyermekjóléti és Családsegítő Szolgálatához (továbbiakban: Szolgálat). A szerződés értelmében a kapott állami normatívát az Önkormányzat átadja a Szolgálat fenntartójának.

A szolgáltatás feladata a gyermek testi, lelki egészségének, családban történő nevelésének elősegítése, a Gyvt-ben meghatározott feladatok ellátásával, amelynek a Szolgálat 1 fő (8 órás) és 1 fő részmunkaidős (4 órás) önálló családgondozó biztosításával tett eleget.

A gyermekjóléti szolgáltatást a Gyvt. és a vonatkozó kormányrendeletek, miniszteri rendeletek előírásai szerint végzi. A gyermekjóléti szolgáltatás feladata:

- a gyermek testi, lelki egészségének, családban történő nevelésének elősegítése
- a gyermek veszélyeztetettségének megelőzése
- kialakult veszélyeztetettség megszüntetése
- a családjából kiemelt gyermek visszahelyezésének elősegítése.

Ennek keretében széleskörű tájékoztatást nyújt a gyermeki jogokról, a rendelkezésre álló támogatási formákról. A gyermekjóléti szolgáltatás térítésmentesen vehető igénybe. A szolgáltatás közvetlenül felkereshető, jelzéssel bárki élhet. Az együttműködésre kötelezett intézmények (házi orvos, védőnő, iskola, óvoda, rendőrség) jelzőlapon továbbíthatják jelzéseiket. Az ellátás az igénylő otthonában, lakókörnyezetében, a szolgálat helyiségében, szüksége esetén az oktatási-nevelési intézményben történik. Az intézményekben kijelölt gyermekvédelmi felelősök vannak, akik segítik a gyermekvédelmi tevékenység összehangolását. Nyilvántartást vezetnek a hátrányos és veszélyeztetett gyermekekről. Veszélyeztetettség esetén írásbeli jelzéssel élnek a gyermekjóléti szolgálathoz. A jelzőrendszer tagjai rendszeresen üléseznek, esetkonferenciát tartanak.

A gyermekjóléti szolgálat családgondozói a szakmai továbbképzéseken részt vettek.

3.2. Hátrányos helyzet

2013. szeptember 1-jétől új szabályozás lépett életbe a hátrányos és a halmozottan hátrányos helyzet megállapítására vonatkozóan.

Gyvt. 67/A. §: **Hátrányos helyzetű** az a rendszeres gyermekvédelmi kedvezményre jogosult gyermek és nagykorúvá vált gyermek, aki esetében az alábbi körülmények közül egy fennáll:

- a) a szülő vagy a családbafogadó gyám alacsony iskolai végzettsége, ha a gyermeket együtt nevelő mindkét szülőről, a gyermeket egyedül nevelő szülőről vagy a családbafogadó gyámról – önkéntes nyilatkozata alapján – megállapítható, hogy a rendszeres gyermekvédelmi kedvezmény igénylésekor legfeljebb alapfokú iskolai végzettséggel rendelkezik,
- b) a szülő vagy a családbafogadó gyám alacsony foglalkoztatottsága, ha a gyermeket nevelő szülők bármelyikéről vagy a családbafogadó gyámról megállapítható, hogy a rendszeres gyermekvédelmi kedvezmény igénylésekor az Szt. 33. §-a szerinti aktív korúak ellátására jogosult vagy a rendszeres gyermekvédelmi kedvezmény igénylésének időpontját megelőző 16 hónapon belül legalább 12 hónapig álláskeresőként nyilvántartott személy,
- c) a gyermek elégtelen lakókörnyezete, illetve lakáskörülményei, ha megállapítható, hogy a gyermek a településre vonatkozó integrált településfejlesztési stratégiában szegregátumnak nyilvánított lakókörnyezetben vagy félkomfortos, komfort nélküli vagy szükséglakásban, illetve olyan lakáskörülmények között él, ahol korlátozottan biztosítottak az egészséges fejlődéséhez szükséges feltételek.

Halmozottan hátrányos helyzetű az a rendszeres gyermekvédelmi kedvezményre jogosult gyermek és nagykorúvá vált gyermek, aki esetében az (1) bekezdés a)-c) pontjaiban meghatározott körülmények közül legalább kettő fennáll.

Hátrányos helyzetű gyermekek felmérési adatai 2017. évben:

érintett gyermekek száma	korcsoportos bontásban					
	0–2 éves	3–5 éves	6–13 éves	14–17 éves	18 évesnél idősebb	
Megállapított hátrányos helyzetű gyermekek száma	26	4	3	13	4	2
Megállapított halmozottan hátrányos helyzet gyermekek száma	0	0	0	0	0	0

A hátrányos helyzet enyhítésére, kezelésére központi forrásból ingyenes tankönyvet biztosítanak a három vagy több gyermeket nevelő, a gyermeket egyedül nevelő és a rendszeres gyermekvédelmi támogatásban részesülő gyermekeknek. Napközi, illetve tanulószobai ellátást nyújtanak az igénylőknek. Különböző szakköröket és szabadidős programokat szerveznek (diák-sportkör, néptánc, nyári táborozás, juniális). A Civil szervezetek felajánlásokkal segítenek, hogy a programok minél eredményesebbek legyenek.

Prevenációs programjaik – drog, alkohol, dohányzás elleni felvilágosító tevékenység – lebonyolításában az osztályfőnökök, a védőnő és külső előadók vesznek részt az Egészségfejlesztési Iroda programjai keretében.

A házi orvosok és a védőnők jelzéssel élnek, amennyiben veszélyeztetettséget észlelnek. Szakértelmükkel hozzájárulnak az esetek feltárásában, a megoldási módok kialakításában. Szerepük különösen jelentős, mivel ők látják először a születendő gyermek, vagy a már megszületett gyermek családját, annak körülményeit. A komplex családgondozásban tevékenységük jelentős szerepet játszik.

A Székesfehérvári Rendőrkapitányság Enyingi Rendőrőrsével a kialakított érdemi munkakapcsolat a 2016. évben pozitívan értékelendő. A rendőrőrs jelzéssel él a gyermekjóléti szolgálat felé, amikor a kiskorúval kapcsolatos veszélyeztetettséget észlelte. A jelzésekre, a tett intézkedésekről a visszajelzés a gyermekjóléti szolgálat részéről megtörtént.

A veszélyeztetettséget észlelő és jelző rendszer megszervezését és működtetését a törvény a gyermekjóléti szolgálat hatáskörébe utalta. Feladata koordinálni a szakemberek együttműködését. A jelzőrendszer állandó tagjai településünkön: a házi orvos, a védőnő, az iskola és óvoda gyermekvédelmi felelősei, a rendőrség körzeti megbízottja és a gyermekjóléti szolgálat családgondozója.

4.1. Gyermekjóléti szolgálat szakmai és tárgyi feltételei

Az AGAPE Evangélikus Szeretetszolgálat a Lajoskomárom, Jókai u. 8. szám alatti Szeretetszolgálat épületében biztosított irodát a Családsegítő Szolgálatnak és a Gyermekjóléti Szolgálatnak.

Az irodahelyiség telefonvonallal ellátott. Eszközállománya: számítógép, fénymásoló. A rendelkezésre álló jogi adatbázisokat (CD jogtár) és az internet rendszert családgondozó használhatja.

Ellátási körzet: Lajoskomárom közigazgatási területe. *(Lsd: 1 pont demográfiai adatok)*

Gondozás:

A család – és gyermekjóléti szolgálat 2017-ben 19 családot tartott nyilván, kikre gondozási tevékenysége aktívan kiterjed. Az év folyamán 6 esetben történt esetlezárás. Ezek nagy része azért, mert az együttműködés jó volt és a probléma megszűnt. Egy esetben volt szó az együttműködés hiányáról, így a segítő munka lehetetlenné vált, a kliensek nem tartották be a közösen megbeszélt szabályokat, egy esetben pedig a kliens ismeretlen helyre távozott, így a segítő munka félbeszakadt. További 30 családot gondozott egyszeri alkalommal. (Így összesen 49 családdal került kapcsolatba). A családokban 29 gyermeket érintett, kiknek gondozását alapellátás, illetve eseti gondozás keretében végezték. Főként családlátogatásokkal, a gyermekek nevelőivel, oktatási intézménnyel történő konzultációkkal kísérik figyelemmel sorsukat. (Az éves forgalom 291)

A gondozásban részesülő gyermekekről és családjukról az előírt nyilvántartások vezetése folyamatos (környezettanulmányok, gondozási lapok, Törzslapok stb.). A dokumentálás folyamatos munka.

Az Enyingi Család – és Gyermekjóléti Központ szakmai támogatóként és koordinátorként segíti a szolgálat munkáját. Kapcsolat a szolgálat és a központ között már a kezdetektől nagyon jó, az

együttműködés zökkenőmentes. A szolgálat hatásköréből kikerült a védelembe vétel, így a gyámhivatal felé már nem a szolgálat tesz javaslatot, hanem a központ szakembere, és a védelembe vett gyermekek családgondozása is az ő hatáskörük alá került

Külső szervezetek, főleg hatóságok (gyámhivatalok, bíróságok, ügyészség, pártfogók) kéri a szolgálat közreműködését környezettanulmányok készítésével, a gondozási tapasztalatokról történő beszámolókkal. A szolgálat minden esetben környezettanulmányt készít, és felajánlja további segítségét a kliensnek, amennyiben nem kívánnak élni a lehetőséggel, elérhetőségeket hagyunk, arra az esetre, ha a későbbiekben kérdésük lenne, segítségre szorulnának.

A szolgálatot a gyermekek ritkán keresik fel önkéntesen. A felnőtt, a szülő, családtag jelzése a gyakoribb. A legtöbb esetről azonban a jelzőrendszer útján szerez tudomást a szolgálat, vagy rendszeres családlátogatások alkalmával észleli a problémákat.

Egyéb szolgáltatások keretében a leggyakrabban információért keresik fel a szolgálatot. Így segítséget nyújt egyéb hivatalos ügyek intézésében, tanácsadásokban. Környezettanulmányokat készít megkeresésre.

A kezelt problémátípusokat áttekintve a településen a legjelentősebb a gyermek gondozásával kapcsolatos elhanyagoló szülői magatartás, a megélhetési, lakhatással összefüggő problémák. Elhanyagolás alatt értve az olyan jellegű problémát, amikor a szülő nem biztosítja a gyermeke számára a megfelelő tisztaságot, betegsége esetén a gyógyszer beszerzését, iskolai oktatását elősegítő vizsgálatok elmaradását.

Az igazolatlan iskolai hiányzások száma újra nő. A családi pótlék felfüggesztése nem volt olyan nagy visszatartó erő, mint az várható volt. Megnőtt azon gyermekek száma, akik a 16. életévük betöltése után abbahagyják a tanulmányaikat, mivel jelenleg ez a tankötelesség korhatára. Ezen fiatalok többsége nem is dolgozik, vagyis semmilyen jövedelme nincs sem neki, sem az őt még mindig eltartó szülőnek, és társadalombiztosításuk sincsen. Ez nagy terhet jelent a családoknak, mint anyagilag, mint lelkileg. Nehezen látják be ezek a családok, hogy segítségre van szükségük, hiszen számukra nem is felismerhető ez a probléma, általában az iskolát elhagyó gyermek a kisebb testvérei felügyeletét vállalja be, így tehermentesítve a nagyszülőket, szülőket.

A jövedelmek nem megfelelő beosztásával, a család teherviselő képességét meghaladó vállalkozásokkal (hitelfelvételekkel, fogyasztási cikkek megvásárlásával) gyakorta kerülnek problémás helyzetbe. Ennek kezelésére több családban szorgalmazzuk a háztartási napló vezetését, de sajnos eddig csekély eredményt tudtunk elérni e téren.

Jelentőséggel bírnak még a szülők életvezetési zavaraiából adódó okok; a deviáns viselkedés (szendélybetegségek, alkoholizmus, a negatív mintaadás, az érzelmi kötődés hiánya). Egyre jellemzőbb a településen is az internethasználat okozta problémák megjelenése: több esetben családok felbomlása lett a következménye a problémás internethasználatnak.

Ezek az életkörülmények elégtelenségében jelennek meg, és a kiskorú normál értelemben vett fejlődését veszélyeztetik. A településen működő Egészségfejlesztési Iroda programjai lehetőséget nyújtanak a szakemberek és a laikusok számára e problémák megoldásához.

A gyermekbántalmazás (de az elhanyagolás is) magában foglal minden olyan fizikai, érzelmi bánásmódot, melynek eredménye a gyermek egészségének, fejlődésének, méltóságának valós

vagy potenciális sérülése. E kérdéskörben a szolgálat feladata, hogy segítse a jelzőrendszer tagjait a felismerésben, feltárásban.

A Család – és Gyermejjóléti Szolgálat az Önkormányzattal együttműködve 2017-ben immáron hetedik alkalommal rendezte meg karácsonyi ünnepségét, amelyre a kapcsolatban álló rászoruló családokat hívták meg ez alkalommal is. 2017-ben az adományok jelentős növekedése lehetővé tette, hogy 85 család részesüljön a jótékonyági akcióban.

A gyermekjóléti szolgálat feladatainak ellátásában fontos az együttműködés; ami a településen jónak értékelhető mind a jelzőrendszer tagjaival, mind a Szociális bizottsággal. Előterjesztett kéréseinket, javaslatainkat elfogadják, támogatják. Szükség esetén, nyomon követjük a támogatások felhasználását, és ezekről beszámolunk.

4.2. Beszámoló a Család – és Gyermejjóléti Szolgálathoz 2017-ben beérkezett jelzéseiről.

A Szolgálat egy fő családsegítővel működik: Schmiklné Wolf Katalin (napi 8 órában)

A 2017-es évben 21 db jelzés érkezett a jelzőrendszer tagjaitól:

- Ebből 18 db volt, amelybe kiskorúval kapcsolatos jelzésérkezett.
- 3 db volt, ami felnőttet érintett csak.

1. A jelzések csoportosítása jelzést küldők szerint:

- Oktatási intézmények:	12 db
- Óvoda:	4 db
- Védőnő:	1 db
- Helyi Önkormányzat:	0 db
- Házi orvos:	1 db
- Lakossági:	2 db
- Egyéb:	1 db

Az Iskolai jelzések nagy része a helyi Általános iskolából származik, de van jelzés más megyéből származó középiskoláktól is. A kapcsolat a helyi iskolával nagyon jó, szinte heti kapcsolatban vagyunk. Probléma esetén azonnal értesítenek, jó az együttműködés a két ifjúságfelelőssel. Az iskolában személyesen is sokat jelen vagyunk, próbáljuk a gyermekeket is minél jobban elérni.

Az óvodai jelzések a helyi óvodából érkeztek. Az óvodával jó az együttműködés, minden esetben össze tudunk dolgozni, így segítve a klienseket a probléma feltárásában, megoldásában.

A település védőnője egy jelzést tett, amit személyesen hozott be. A kapcsolat és az együttműködés vele is nagyon jó. Az írásbeli jelzését szóban is megerősítette.

A helyi önkormányzat szociális ügyintézőjével szinte napi kapcsolatban vagyunk. Támogatjuk egymás munkáját, amiben csak tudjuk.

A háziorvostól érkezett jelzés már előre várható volt, folyamatosan kapcsolatot tartunk a háziorvossal.

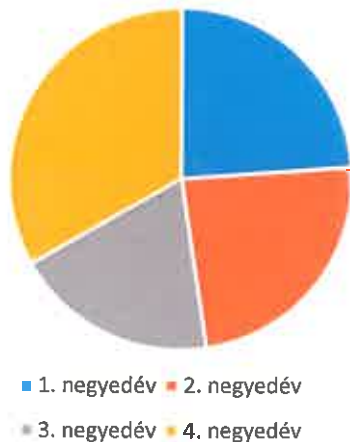
Idén kevesebb volt a lakossági bejelentések száma, amik névtelen bejelentés alapján érkeztek szolgálatunkhoz. A jelzések többnyire aggódó falubeliektől érkeztek, akik a szolgálathoz fordultak segítségért, amennyiben a környezetükben valaki segítségre szorult, de ezt nem tudták megoldani.

Az egyéb kategóriába azt az egy ügyet raktam, akik szakemberek ugyan, de nem vagyunk szoros kapcsolatban. A jelzés egy Családok Átmeneti Otthonából érkezett, mely arról szólt, hogy az adott család kiköltözik az intézményből és Lajoskomáromban szeretnének új életet kezdeni.

2. A jelzések csoportosítása időrend szerint:

- év első negyedében: 5 db
- év második negyedében: 5 db
- év harmadik negyedében: 4 db
- év negyedik negyedében: 7 db

A jelzések időrendi elosztása



Az időben eloszlás negyedéves lebontásban viszonylag egyforma volt, nem volt kirívóan eltérő mennyiségű jelzés az év bármely szakában.

3. A jelzések csoportosítása jellegük szerint:

- Igazolatlan hiányzás: 7 db
- Gyermeknevelési: 10 db
- Család felkeresése és tájékoztatása: 4 db

A jelzések egyik nagy csoportját az igazolatlan hiányzások teszik ki, a másik nagy hányadát pedig a gyermeknevelési problémákról szóló jelzések. Ebbe bele tartoznak a

gyermek illetve a szülő deviáns viselkedésével kapcsolatos jelzések is. Több esetben volt a gyermekkel gond, mint az őt nevelő szülővel.

Család felkeresése és tájékoztatásába azokat a személyeket soroltam, akiknek szükségük volt azonnali orvosi segítségnyújtásra/ellátásra, illetve ahol a körülmények nem voltak megfelelőek egy gyermek érkezéséhez, valamint nem voltak alkalmas felszerelések, környezet egy idős személy betegségéhez.

4. A jelzések csoportosítása kimenetelük szerint:

- Estei gondozás: 8 db
- Alapellátás: 13 db
- Védelembe vétel: 0 db

A jelzések többsége idén alapellátás keretén belül került megoldásra. Több olyan eset is volt, amelynél az érintett családot alapellátásba kellett helyezni. Azok a személyek, akik eseti gondozásban vettek részt, minden esetben biztosítottam arról, hogy gond esetén bátran forduljanak hozzám (az elérhetőségeim megadtam számukra). A védelembe vételre szerencsére idén nem volt szükség.

2016. január 1. jelentős változásokat hoztak az alapellátás területén. Az eddig külön - külön egységként működő Családsegítő Szolgálat és Gyermekjóléti Szolgálat egybeolvadt és egy közös egységként működik tovább. Az AGAPE Evangélikus Szeretetszolgálat a Lajoskomárom, Jókai u. 8. szám alatti Szeretetszolgálat épületében biztosított irodát a Családsegítő Szolgálatnak és a Gyermekjóléti Szolgálatnak is. Lajoskomáromban 2016. 01. 01. előtt is itt volt mind a két egység, így a kliensek számára nem volt érezhető a változás.

Az irodahelyiség telefonvonallal ellátott. Eszközállománya: számítógép, fénymásoló. A rendelkezésre álló jogi adatbázisokat (CD jogtár) és az internet rendszert családgondozó használhatja.

Ellátási körzet: Lajoskomárom közigazgatási területe. *(Lsd: 1 pont demográfiai adatok)*

A gyermekjóléti szolgálat feladatainak ellátásában fontos az együttműködés; ami a településen jónak értékelhető mind a jelzőrendszer tagjaival, mind a Szociális bizottsággal. Előterjesztett kéréseinket, javaslatainkat elfogadják, támogatják. Szükség esetén, nyomon követjük a támogatások felhasználását, és ezekről beszámolunk.

Jelentős eredményt jelent a gyermekek számára biztosított **többféle nyári gyermektábor**, a táborozásban a halmozottan hátrányos illetve hátrányos vagy anyagi nehézségekkel küzdő családok gyermekei jelentős kedvezményekkel vehetnek részt.

5. Jegyzői hatáskörben tett gyámhatósági intézkedések:

A Járási Hivatalok kialakulásával a gyámügyi hatáskörök jelentős része átkerült. Helyi jegyzőnél maradt a Környezettanulmány készítésének (331/2006.(XII.23.) Korm. r. 3. §); eseti és ügygondnok kirendelése iránti intézkedés (149/1997. (IX.10.) Korm. r. 132. § (5)).

6. Bűnmegelőzés

Lajoskomárom Nagyközség Önkormányzat Képviselő-testülete bűnmegelőzési programmal nem rendelkezik. Az általános Iskolában Székesfehérvári Város Rendőrkapitányság Enyingi Rendőrőrsre a 7. és 8. osztályos tanulóknak március hónapban 2 – 2 órában tartott előadást bűnmegelőzésről.

Minden év május hónapjában a Polgárőrség tart előadást bűnmegelőzésről, polgárvédelemről az 5. , 6, 7., 8.osztályban, ez 2017. évben sem volt másképp.

Lajoskomárom településről gyermek- és fiatalok bűnelkövetőt nem tart nyilván.

7. Ellátási hiányosságok, jövőre vonatkozó elképzelések:

Településünkön továbbra sem megoldott a helyettes szülői ellátás, de a jövőben célszerű lenne e feladatot társulás formájában (járás keretében) megoldani.

A lehetőségek és igények alapján a nyári gyermekétkeztetés biztosítása továbbra is nagy segítség az érintett családoknak. A nyári napközis táborok és egyéb tematikus táborokba történő részvételre a hátrányos helyzetű gyermekek részvételét ösztönözni és anyagilag is segíteni szükséges.

Jelenleg a bölcsődei ellátás iránti igény nem merült fel a település lakosai között. A 2018. december 31. napi határidő fontos feladatot ró az Önkormányzatra. Tervezési munkálatok és tárgyalások a Magyarországi Evangélikus Egyházzal elkezdődtek. Leghatékonyabban a jelenlegi óvoda mellett mini bölcsőde működtetésével lehetne a feladat ellátást biztosítani. Ehhez az anyagi források érdekében a pályázati lehetőségek felkutatása szintén fontos feladat.

A bűnmegelőzési program elkészítése a jövőre nézve továbbra is aktuális feladat – bár a gyermekbűnözés nem számottevő a településen.

Lajoskomárom település 2017. évi gyermekvédelmi és gyermekjóléti feladatainak ellátását ennyiben kívántan összegezni, bemutatva a településen működő gyermekvédelmi rendszert. Összességében megállapítható, hogy Lajoskomárom Nagyközség Önkormányzata az 1997. évi XXXI. tv-ben meghatározott kötelező feladatainak ellátásához a szükséges feltételeket megteremtette, és folyamatosan biztosítja.

A gyermekjóléti és gyermekvédelmi rendszer hatékony működéséhez továbbra is szükséges és elengedhetetlen a település irányítását végző Képviselő Testület, a Szociális bizottság, a jelzőrendszerben résztvevő szakemberek és a különböző gyermekintézményekben dolgozó szakemberek támogató, felelősségteljes hozzáállása, segítsége, együttműködése.

Lajoskomárom, 2018. május 24.



Mosbergerné dr. Miklós Judit
jegyző