


GYŐR MEGYEI JOGÚ VÁROS
9021 Győr, Városház tér 1.

.....napirendi pont

A Szociális, Egészségügyi és Lakásügyi Bizottság előterjesztése

Javaslat
a családsegítés, illetve a gyermekjóléti szolgáltatási feladatok 2016. január 1-jétől
hatályos rendelkezéseknek megfelelő ellátásának módjára

Győr, 2015. november 2.


Előterjesztő: **Takács Tímea**
Szociális, Egészségügyi és Lakásügyi
Bizottság elnöke

Az előterjesztést véleményezte: **Pénzügyi Bizottság**

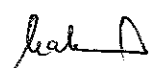
Meghívásra javasolt: -

Előterjesztést látta:


Borkai Zsolt
polgármester


Dr. Somogyi Tivadar
alpolgármester

Törvényességi véleményezésre bemutatva: **Dr. Lipovits Szilárd**
jegyző


Az előterjesztést készítette: Humánpolitikai Főosztály/Népjóléti Osztály

A Szociális, Egészségügyi és Lakásügyi Bizottság előterjesztése

Javaslat a családsegítés, illetve a gyermekjóléti szolgáltatási feladatok 2016. január 1-jétől hatályos rendelkezéseknek megfelelő ellátási módjára

Tisztelt Közgyűlés!

A kormányzat egyik kiemelt társadalompolitikai célja az esélyteremtés a hátrányos helyzetben élő gyermekek számára. E cél megvalósításához járul hozzá az egyes szociális igazgatásról és szociális ellátásokról szóló 2015. évi CXXXIII. törvény (a továbbiakban: tv.), mely 2016. január 1-jei hatállyal módosította a szociális igazgatásról és szociális ellátásokról szóló 1993. évi III. törvényt (a továbbiakban: Szt.), valamint a gyermekek védelméről és a gyámügyi igazgatásról szóló 1997. évi XXXI. törvényt (a továbbiakban: Gyvt.), aminek eredményeképpen a családsegítés és a gyermekjóléti szolgáltatás, mint a gyermekvédelem első védvonalára megerősítésre kerül, továbbá új feladatmegosztás kerül kialakításra a települések és a járások között.

2016. január 1-jétől a családsegítés csak gyermekjóléti szolgáltatással integráltan működhet, család- és gyermekjóléti szolgálat vagy család- és gyermekjóléti központ keretében. Az integráltan létrejövő szolgáltatás települési szinten elérhető kötelező szolgáltatássá válik, az ellátandó terület nagysága szerint differenciált szolgáltatási tartalommal, hiszen hozzáférhetősége mind a gyermekek védelme, mind a családok támogatása szempontjából alapvető fontosságú.

Az új feladatmegosztás szerint a települési önkormányzatok feladatkörében marad a lakóhely szintű alapszolgáltatás biztosítása. A hatósági feladatokhoz kapcsolódó, gyermekek védelmére irányuló tevékenységek, valamint a speciális szolgáltatások biztosítása a járásszékhelyek települési önkormányzatainak kötelező feladata lesz.

A települési önkormányzatoknak család- és gyermekjóléti szolgáltatás, míg a járásszékhely települési önkormányzatoknak család- és gyermekjóléti központ keretében kell a feladatait ellátnia.

A tv. előírja, hogy „a települési önkormányzat 2015. november 30-áig dönt a családsegítés és a gyermekjóléti szolgáltatási feladatok ellátásának 2016. január 1-jétől hatályos rendelkezéseinek megfelelő biztosítási módjáról”.

A családsegítő szolgáltatást és a gyermekjóléti feladatok ellátását az Önkormányzat önálló intézmény fenntartásával biztosítja. A Családsegítő Szolgálat keretében a területi elveket figyelembe vevő struktúrában négy Családsegítő Központ és egy szakmailag önálló Gyermekjóléti Központ működik.

Mivel a két szolgáltatás jelenleg is egy intézmény keretében működik, a jogszabályban előírt szervezeti keretek kialakításához nem szükséges a struktúra nagymértékű átalakítása. A jelenlegi két szervezeti egység feladatstruktúrájának változtatásával kialakítható az új előírásoknak megfelelő feladatellátás.

A fentiek miatt, az új feladatkörnek megfelelően, az intézmény nevének megváltoztatása is szükséges. A Családsegítő Szolgálat elnevezését javasoljuk, 2016. január 1. napjától „Család- és Gyermekjóléti Központ” elnevezésre módosítani.

A személyes gondoskodást nyújtó szociális intézmények szakmai feladatairól és működésük feltételeiről szóló 1/2000. (I. 7.) SZCSM. rendelet 19/B. §-a kimondja, „ha az intézmény,

szolgáltató a család- és gyermekjóléti szolgálat, valamint a család- és gyermekjóléti központ feladatait is ellátja, biztosítani kell a külön szakmai egységként történő működést”.

Az intézmény 2016. január 1-jétől az előterjesztés 1. számú mellékletét képező organogramnak megfelelő szervezeti felépítésben működik.

Az intézményen belül a kialakítandó „Alapszolgáltatási csoport” feladata a Győr területén élő lakosság vonatkozásában a Gyvt. 39. §-a szerinti gyermekjóléti szolgáltatási feladatok és az Szt. 64. §-a szerinti családsegítés biztosítása, ennek során szociális segítőmunka végzése, mely holisztikus szemléletben kezeli a gyermeket és a családot, amiben hangsúlyosan jut kifejezésre, hogy a szolgáltatás az ellátási területen élő valamennyi gyermekre, családra és egyedülálló személyre is kiterjed.

A „Hatósági csoport” feladata a Győri Járás településein élő gyermekek védelme érdekében

- a gyermek családban történő nevelkedésének elősegítése és a gyermek veszélyeztetettségének megelőzése érdekében speciális szolgáltatások nyújtása (utcai és lakótelepi szociális munka, kapcsolattartási ügyelet, kórházi szociális munka, gyermekvédelmi jelzőrendszeri készenléti szolgálat, jogi és pszichológiai tanácsadás, családkonzultáció családterápia, biztosítása),
- a gyermekvédelmi gondoskodás keretébe tartozó hatósági intézkedésekhez kapcsolódó, a gyermekek védelmére irányuló tevékenység ellátása (a gyermek védelembe vételének, ideiglenes hatályú elhelyezésének, nevelésbe vételének kezdeményezése, az ehhez kapcsolódó javaslatok elkészítése, pártfogó felügyelői szolgálattal történő együttműködés, családból kiemelt gyermek visszahelyezéséhez kapcsolódó szociális segítőmunka végzése, utógondozás végzése, védelembe vett gyermek esetében gondozási-nevelési terv készítése és szociális segítőmunka végzése).

A Gyvt. módosítása alapján a személyes gondoskodást nyújtó gyermekjóléti, gyermekvédelmi intézmények, valamint személyek szakmai feladatairól és működésük feltételeiről szóló 15/1998. (IV. 30.) NM rendelet (a továbbiakban: NMr.) is változik, mely meghatározza a család- és gyermekjóléti szolgáltatás, valamint a család- és gyermekjóléti központ működésének részletszabályait.

Az NMr. 1. számú mellékletének 1. b) pontja tartalmazza a család- és gyermekjóléti központra vonatkozó létszámelőírásokat.

Ennek alapján

„b) Család- és gyermekjóléti központ		
	intézményvezető	1 fő
4000 fő - település/közös hivatalhoz tartozó települések - lakosság számára vetítve, de minimum 1 fő	családsegítő (gondozotti létszám legfeljebb 25 család)	1 fő
7000 fő járás lakosság számára vetítve, de minimum 3 fő	esetmenedzser/tanácsadó	1 fő
10 000 fő járás lakosság számára vetítve	szociális asszisztens (ajánlott létszám)	0,5 fő”

A fenti szakmai minimumlétszám követelményeknek 2016. december 31-éig kell megfelelni.

Jelenleg a Családsegítő Szolgálat engedélyezett álláshelyeinek száma 63,25. Ebből 9 státusz szociális asszisztens, 3 státusz gazdasági, munkaügyi munkatárs, 0,25 státusz takarító, **51 státusz családgondozó munkakör.**

A fenti melléklet alapján – Győr és a Győri járás lakosságának figyelembevételével – a Család és gyermekjóléti központ működtetéséhez 60 fő szakmai létszám alkalmazása kötelező, illetve 19 fő ajánlott a szociális asszisztensi feladatok ellátására.

A tapasztalatok azt bizonyítják, hogy a szociális asszisztensi létszám emelése nem szükséges, a jelenlegi 9 fő a megváltozott feladatokhoz kapcsolódó asszisztensi feladatok ellátásához is elégséges.

A jogi tájékoztatás, a pszichológiai tanácsadás, a kapcsolatügyelet biztosítását az intézmény – a tevékenységek specialitásai miatt – jelenleg is megbízási szerződéssel foglalkoztatott szakemberekkel oldja meg. E tekintetben – az óraszám szükséges emelését kivéve – változtatás nem szükséges. Így a szakmai létszámból a két státuszra jutó időtartamú foglalkoztatás továbbra is megbízási szerződéssel történne.

A fentiek alapján, a jogszabályban meghatározott, kötelező feladat ellátásához a létszámelőírások figyelembevételével, további 7 fő esetmenedzseri létszám biztosítása szükséges.

A család- és gyermekjóléti központok feladatait ellátó intézmények működtetéséhez az állam a központi költségvetésből támogatást biztosít a települési önkormányzatok számára.

A 2016-2017. évi költségvetési törvény tervezetében meghatározott feladatmutatók alapján számított támogatás összege várhatóan 113.100,- E Ft, ami nagymértékben meghaladja a 2015. évben családsegítő és gyermekjóléti szolgáltatásra folyósított normatív támogatás összegét (34.574,- E Ft).

Kérjük a Tisztelt Közgyűlés támogatását!

Határozati javaslat

1. Győr Megye Jogú Város Önkormányzatának Közgyűlése egyetért a Családsegítő Szolgálat elnevezésének 2016. január 1. napjától „Család- és Gyermekjóléti Központ” elnevezésre történő módosításával.
Felelős: polgármester
Határidő: azonnal
2. A Közgyűlés egyetért a Család-és Gyermekjóléti Központ szakmai létszámának 2016. február 1. napjától 3 fővel, 2016. augusztus 1. napjától további 4 fővel történő fejlesztésével. Az intézmény engedélyezett álláshelyeinek száma 2016. január 1. napjától 63,25-ről 66,25-re, 2016. augusztus 1. napjától 66,25-ről 70,25-re változik.
Felelős: polgármester
Határidő: azonnal

3. A Közgyűlés a 7 fő létszámfejlesztés költségvetési fedezetét az Önkormányzat 2016. évi költségvetésében biztosítja az 2. számú mellékletben foglaltak szerint.

Felelős: polgármester

Határidő: a 2016. évi önkormányzati költségvetés elkészítésének időpontja.

Győr, 2015. november 2.



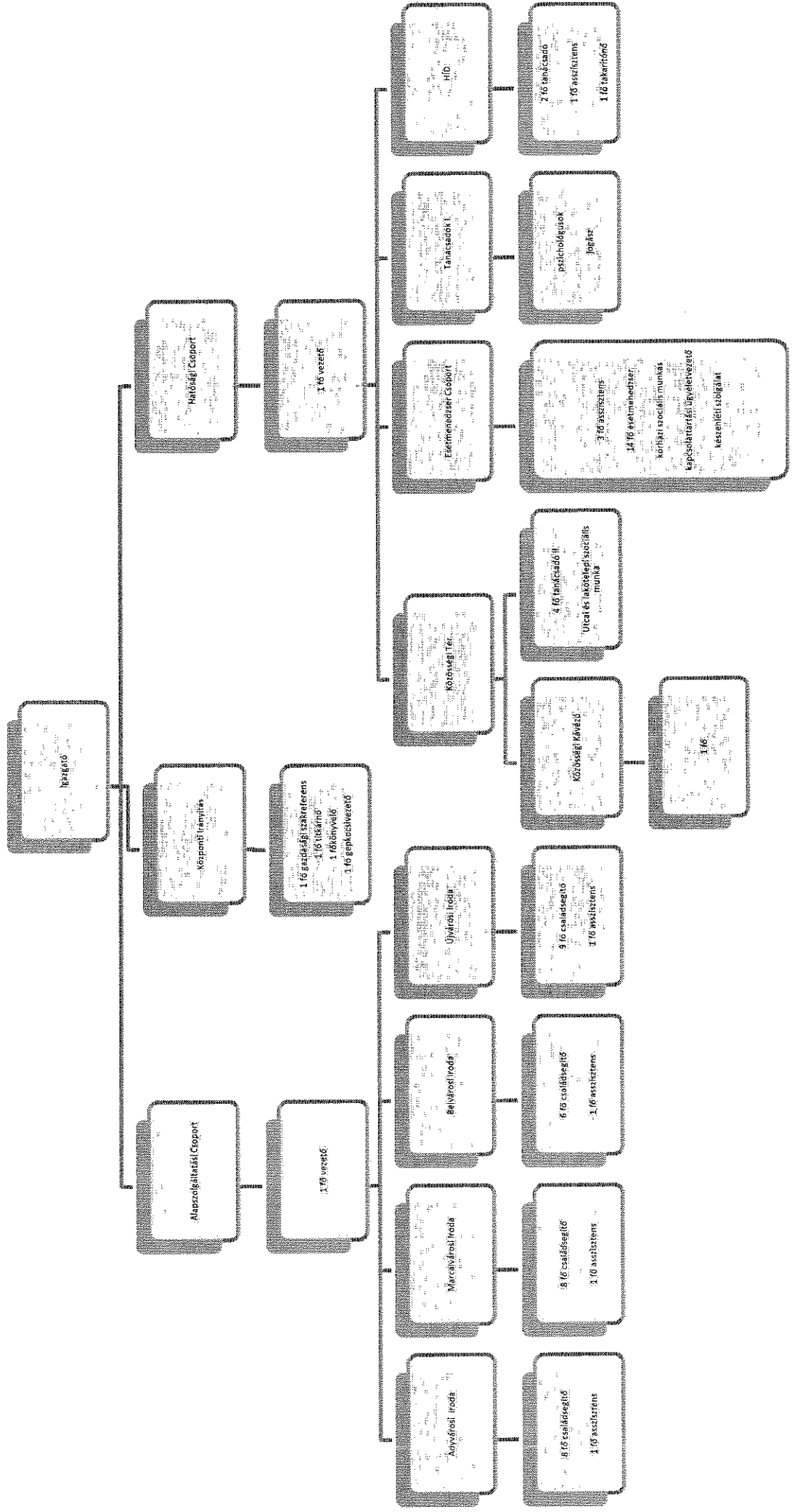
Takács Tímea

Takács Tímea
Szociális, Egészségügyi és Lakásügyi Bizottság
elnöke

Győr Megyei Jogú Város Önkormányzata

Család- és Gyermekjóléti Központ

1. sz. melléklet



Család- és Gyermejköltségi Központ**7 fő létszámbővítéssel összefüggő kiadások****Személyi juttatások**

3 fő x 140.000,- Ft/hó x 10 hó = 4.200.000,- Ft	4.200,- EFt
4 fő x 140.000,- Ft/hó x 4 hó = 2.240.000,- Ft	2.240,- EFt
Időarányosan étkezési utalvány 3.800,- Ft/fő/hó	175,- EFt

Járulékok

szoc. hoz. adó 6.440.000,- Ft x 27% = 1.738.800,- Ft	1.739,- EFt
étkezési utalvány kapcsolódó járuléka 55.000,- Ft	55,- EFt
rehabilitációs járulék többletköltségeire 482.900,- Ft	483,- EFt

személyi juttatás és járulékok összesen: 8.892,- EFt

Dologi kiadások

Munkaruha (2.250,- Ft/fő/hó) 3 fő x 10 hó és 4 fő x 4 hó	104,- EFt
Irodaszer, tisztítószer, egyéb rezszi többlet költségeire	682,- EFt
Jogász-pszichológus kapcsolattartási ügyelet többletköltségeire	2.507,- EFt
Gépkocsi futással kapcsolatos költségekre (üzemanyag, biztosítás, stb.)	1.300,- EFt
Helyi bérlet költségeire 7 fő részére	330,- EFt
Számítástechnikai és irodai infrastruktúrához	780,- EFt

dologi kiadások összesen: 5.703,- EFt

Mindösszesen: 14.595,-EFt