

B E S Z Á M O L Ó

Dévaványa Város Önkormányzat Képviselő Testületének

2012. május 31 – ei ülésére

a

Családsegítő és Gyermekjóléti Szolgálat feladatellátásáról, a társulásban végzett feladatok értékeléséről, átfogó értékelés a gyermekjóléti és gyermekvédelmi feladatok ellátásáról, a szakmai munka eredményességéről, az 1997. évi XXXI. tv. 96.§. (6) bek. alapján.

Tisztelt Képviselő-testület!

Az intézményegység működésével kapcsolatosan legutóbb 2011. május 26-ai testületi ülésen adtam számot. Az eltelt időszak tevékenységéről a szakmai munka eredményességéről, az intézményegység keretein belül végzett szociális és gyermekjóléti szolgáltatások területén végzett feladatokról a következőkben számolok be.

I. A feladat ellátás feltételeiről

Az intézményegység tevékenysége a szociális alapellátások körébe tartozó, szociális ellátás – szállásnyújtás nélkül, családsegítői és gyermekjóléti szolgálat és szolgáltatás. 2011. évi sikeres működési pályázat alapján 3 évre állami támogatásra befogadást nyert a **Támogató Szolgálat** működtetése, így **2012-től újra indításra** – újraépítésre került a szolgáltatás. Erről bővebben az anyag további részében számolok be.

A családsegítői és gyermekjóléti feladatokat Ecsegfalván 2011. októbere óta csak szükség esetén a helyettesítés szintjén látjuk el.

A gyermekek átmeneti gondozását 2011. december 31-ig a Gyermekláncfü Alapítványon (Dévaványán működő megyei Gyermekotthon alapítványa) keresztül tudtuk biztosítani. Jelenleg folyamatban van a meglévő megállapodás módosítása Füzesgyarmaton 2 fő képzett helyettes szülővel, akik a kistérség egészére vonatkozóan biztosítanak a gyermekek átmeneti gondozását. Egyszerre, összesen 6 fő gyermek befogadásával.

1.1. Feladataink:

A családoknál felmerülő problémák komplex módon történő kezelése, mely magába foglalja a megelőzés érdekében tett intézkedéseket és szervezéseket, a problémák feltárását, a megoldásban való segítséget, az egyének és családok mentális gondozását és utógondozását.

Mentális és szociális segítségnyújtás a szociális problémával veszélyeztetett vagy azzal már rendelkező, illetve a krízis helyzetben lévő egyének és családok számára.

A szolgálatok feladata a gyermekek családban történő nevelésének elősegítése, a gyermekek veszélyeztetettségének megelőzése, a már kialakult veszélyhelyzet megszüntetésének segítése, a családból kiemelt gyermek visszahelyezésében való segítség.

Az intézményegységben működő szolgálatok gondozási, tanácsadói, felvilágosító, ismeretbővítő, koordináló, közvetítő és szervezői munkát végeznek a város lakói felé, különösen a kliensek és a gondozottak részére.

Ecsegfalván 2011. októberétől újraindult az idősek nappali ellátása a régi helyén, az Ady út 5. szám alatt, ahol újból helyet kapott a családsegítői és a gyermekjóléti szolgáltatás is. Az ecsegfalvai szolgáltatások számszerű és részletes adatairól a helyi önkormányzat részére készített beszámolóban adok számot.

1.2. Szakmai környezet

Az országos érvényű szabályzók mellett a helyi önkormányzat által alkotott rendeletek, valamint a Szeghalom Kistérség Többcélú Társulás által hozott határozatok is meghatározzák feladatainkat és munkakapcsolatainkat.

A működéshez szükséges alapidokumentumok (működési engedély, alapító okirat, SZMSZ, szakmai programok, társulási szerződés, házirend, minőség irányítási kézikönyv, stb.) eredeti példányai az intézmény székhelyén – Dévaványa, Jéggyár út 47. szám alatt –, a másolati példányok pedig az intézményegységben rendelkezésre állnak és hatályosak.

Az intézményegység működésének sajátossága az alapfeladatain túl, az igényekre épülő, szükségleteket kielégítő, rugalmasan alkalmazkodó, segítő szolgáltatások biztosítása. Prevenziót jelentő programok és közösségek szervezése és működésük segítése.

Kiemelten előtérbe kerül az esetkezelések kapcsán az egyén és a környezet komplex vizsgálata, mely növeli a problémamegoldás hatékonyságát.

A tevékenységeink körének és minőségének folyamatos szélesítését és fejlesztését teszi lehetővé az ISO 9001:2008 Minőségbiztosítási Rendszer működtetése, melynek legutóbbi újbóli felülvizsgálati auditja 2011. novemberében volt. Ekkor a jelenleg működő szolgáltatások munkafolyamatai újból teljes körű ellenőrzésre kerültek, „nem megfelelésség” nem került jegyzőkönyvezésre. 2009. évben az intézmény vezetőségének döntése alapján a minőségirányítási rendszerbe felvételre kerültek a kistérségi intézmény telephelyei és szakfeladatai, ami nagy előrelépést jelentet az integrált intézmény szakmai munkájának egységesítésében és színvonalának emelésében. Az egész intézményre vonatkozó első három éves tanúsított időszak újbóli auditjának eredménye azt bizonyítja, hogy a telephelyek is igyekeznek felzárkózni és megfelelően alkalmazni a szabvány elvárásait.

1.3. Működés személyi és szakmai adottságai

Az intézményegységben dolgozók közalkalmazotti jogviszonyban és teljes munkaidőben foglalkoztatottak, a munkatársak rendelkeznek a szükséges iskolai és szakmai képesítésekkel, melyek megfelelnek az egyes munkakörökhöz kapcsolódó törvényi előírásoknak.

Gyermekjóléti szakfeladaton 2 fő

Családsegítői szakfeladaton 1 fő

Adósságkezelő tanácsadó 0,5 fő (heti 3 napon)

Támogató szolgálat szakfeladaton 3,5 fő

2012-től a feladatellátásra vonatkozó megállapodás alapján Dévaványán, illetve szükség szerint Ecségfalván összesen havi 13 órában dolgozik Kozma Zoltán klinikai szakpszichológus – igazságügyi szakértő. Ez 2011. évben havi 40-48 óra volt, attól függően, hogy hány szerdai nap esett az adott hónapra.

Helyet biztosítunk az ingyenes jogi tanácsadó szolgáltatnak kéthetente kedden, 4 órában Gyomaendrődről Dr. Tímár Gyöngyi ügyvédnő jár az intézményegységbe.

Igény esetén, tart fogadó órát Hón Ildikó Ellátott Jogi Képviselő, Dr. Sherlich Gyula gyermekjogi képviselő, illetve Ugrai Zsolt Hivatásos Pártfogói Felügyelő.

1.4. A működés tárgyi, infrastrukturális feltételei

A működést biztosító alapvető és legfontosabb tárgyi eszközök rendelkezésre állnak.

A meglévő számítástechnikai eszközök már elavultak, lassúak és sokszor lefagynak, szükség lenne 3 db új számítógépre, ami remélhetőleg a folyamatban lévő kistérségi TÁMOP-os

pályázat sikeressége következtében megvásárlásra kerülhet. Az elmúlt évben kialakításra került az épületben egy mozgáskorlátozottak számára is használható WC és az ezt megközelíthető mozgáskorlátozott útvonal.

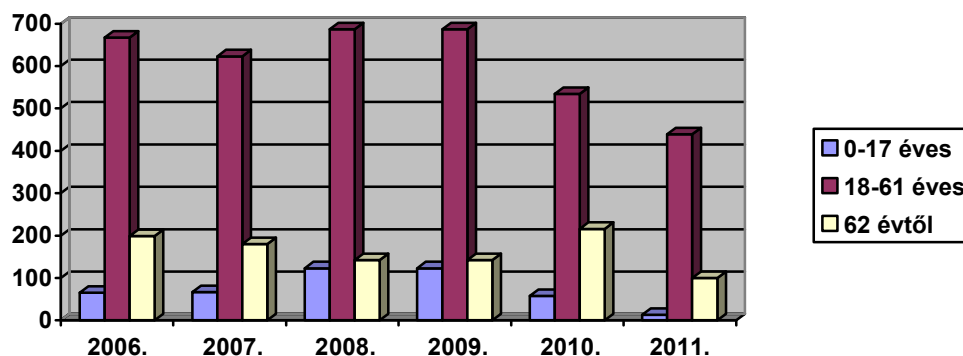
II. Családsegítő szolgáltatás működéséről

A családsegítésen belül megvalósuló segítő szolgáltatás a kliens önkéntes kérésére indul. A hangsúly az *önkéntes* megkeresésen alapszik, így a segítő kapcsolat hatékonyságának alapját képező bizalom, talán könnyebben alakul ki a kliens és a segítő között, mint egy kötelezett kliens esetében. A szolgálat családgondozási feladatokat lát el, ellátásokat közvetít, szervezési tevékenységet végez a város lakosai számára és érdekében. A családgondozó a feladatellátása során tudomására jutott adatokat és információkat külön jogszabályban meghatározottak szerint kezeli, a segítő folyamatban illetéktelen és érdektelen helyzetekben és személyekre vonatkozóan titoktartás kötelezi. A családsegítésen belül nyújtott szolgáltatások ingyenesek.

II.1. 2011. évben a Családsegítői szakfeladat szolgáltatást igénybevevők száma:

Nem, életkor	6 éves és fiatalabb	7-13 éves	14-17 éves	18-34 éves	35-49 éves	50-61 éves	62 éves és idősebb	Összesen (fő)
Férfi	1	3	1	35	88	82	30	240
Nő	3	3	2	65	88	81	70	312
Összesen	4	6	3	100	176	163	100	552
Családsegítés szolgáltatásaiban megjelentek száma összesen – éves szintű forgalom:								1747

A szolgáltatásokat igénylők számának alakulása az előzőévek hasonlatában:



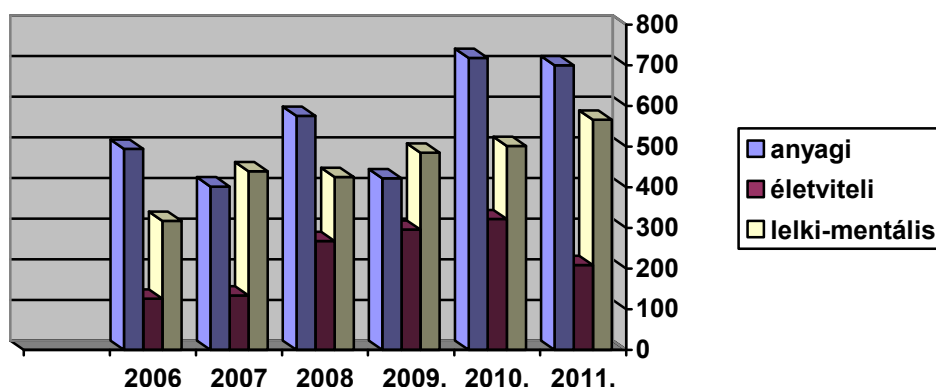
A 2011. évben megjelent 552 fő kliens közel azonos probléma számot hozott – 1959 -, mint a 2010-es évi 2142. Ha az egy főre eső problémák számát vizsgáljuk, azt kapjuk, hogy 3,4 problémával keresik fel átlagosan a kliensek a szolgálatot. Évek óta fokozatosan emelkedik azon esetek száma, ahol az elsődlegesen hozott probléma mellett még 2-3 olyan gond is előjön, amit segíteni kell kezelni.

II.2. A családsegítői szolgáltatást igénybe vevők által hozott problémák típusai és száma

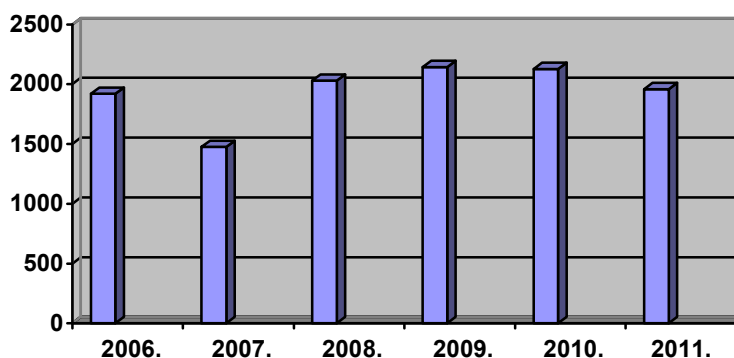
Hozott problémák típusainak megnevezése	Esetek száma 2011.	az Összes %-ában
Életviteli	21	1
Családi – Kapcsolati és gyermeknevelési	47	2
Lelki - mentális	141	7
Anyagi eredetű	700	36
Foglalkoztatással kapcsolatos	180	10
Egészségkárosodás következménye	163	8
Ügyintézéshez segítségkérés	566	29
Információkérés	121	6
Gyermeknevelési	20	1
Összesen:	1959	100

Több probléma együttes előfordulása 526 esetben fordult elő, ami 26,8 %-a az összes eset számnak. Több probléma együttes megléte nehezíti a megoldás megtalálását, ami meghosszabbítja az együttműködés – a családgondozás időtartamát is és sok esetben kilátástalanná válik a család helyzete. Ez arra enged következtetni, hogy az emberek és családok szociális helyzete – megélhetési körülményei fokozatosan romlanak és ez az állapot tartóssá válik. A probléma típusok között vezető helyen áll az anyagi jellegű problémák miatti segítségkérés, ez többnyire ügyintézéshez kapcsolódó segítségnyújtást jelent. Nyugdíjbiztosító, Egészségbiztosítási pénztár, Magyar Államkincstár felé családtámogatások, egyszeri - méltányossági segélykérelmek, a társadalom biztosítás valamely ellátásának igénylésében való segítségkérést jelenti. Általános problémaként tapasztaljuk, hogy a hozzánk fordulók egyre kevésbé képesek a saját sorsukhoz kapcsolódó ügyintézésre, annak ellenére, hogy a nap közel 60-70%-ában TV-t néznek tájékozatlanok a mindennapok ügyintézésében és tanácstalanok a felvetődő problémák megoldásának elkezdésében.

A következő diagram az elmúlt időszak problémáinak számát, a három legjellemzőbb probléma típus nagyságát mutatja.



A hozott problémák számának alakulása:



II.3.A családsegítői szolgáltatás igénybevevők 2011-ben a Gazdasági aktivitásuk szerint

Aktív kereső	169
Álláskereső	111
Inaktív kereső	235
ebből nyugdíjas	90
Eltartott	37
ebből kiskorú (0-17 éves)	13
Összesen:	552

A családsegítés szolgáltatásait felkeresők közül 30% az, aki a megkeresés pillanatában aktív kereső, ők többnyire vagy munkahelyi problémák miatt – általában munkajogi vagy mentális terheltség stressz miatti konfliktusok – miatt kérik a segítséget. Illetve a közelgő álláselvesztésük miatt érdeklődnek a következő időszak lehetőségeiről. A szolgáltatást igénybevevők 70%-a inaktív, akik az egyes társadalombiztosítási ellátások igénylésének segítésében, vagy valamely segély forma jogosultsága miatt keresik.

A családi összetétel szerinti 2011. évben:

Családi Összetétel	Fő
Házastársi (élettárs) kapcsolatban együtt élők 18 év alatti gyermek(ek)kel	238
Házastársi (élettárs) kapcsolatban együtt élők gyermek nélkül	95
Egy szülő 18 év alatti gyermek(ek)kel	69
Egyedül élő	119
Egyéb (családtagként, befogadottként, stb.)	31
Összesen:	552

A kliensi kevesebb, mint fele él úgynevezett „ép” családban, és közel fele egyedül él. Az életvitel társadalmi normához kapcsolódó meghatározójaként a családi együttélési formák is nagy szerepet játszanak, így mint egy magyarázata ez a tény a jelentkező problémák típusainak és számának is.

Az iskolai végzettségek 2011. évi alakulása a kliensek körében:

Iskolai végzettség megnevezése	Fő
Tanköteles kornál fiatalabb	4
Általános iskola 8 osztályánál kevesebb	46
Általános iskola 8 osztálya	293
Befejezett szakmunkás képző iskola, szakiskola	159
Befejezett szakközépiskola	21
Befejezett gimnázium	24
Felsőfokú iskola	5
Összesen:	552

A kliensek iskolai végzettsége és a gazdasági aktivitás, szoros összefüggésben van, hiszen a magasabb és többféle iskolai végzettség még mindig nagyobb aktivitásra ad lehetőséget. Az alacsony iskolai végzettség egyre kevésbé teszi lehetővé, hogy munkát találjanak az emberek.

A munkaerő piacon jelen lévő felnőttképzés lehetőséget ad több képesítés és szakirányú végzettség megszerzésére, ami elvileg növelné az elhelyezkedési esélyeket, de a gyakorlatban sajnos az egyes szakmákból a túlképzés jelentkezik, és az adott lakókörnyezetben nem könnyíti az elhelyezkedést. Az álláskeresők közül csak kevesen vállalják, hogy a lehetséges munkahely miatt lakóhelyet is változtassanak.

II.4. Egyéb szolgáltató tevékenység:

Esetkezelés jellege	Eset kezelésben részt vettek száma (fő)
Szolgáltatások közvetítése	173
Pszichológiai szolgáltatás	91
Dologi javak közvetítése és nyújtása	58
Adósságkezelési tanácsadó szolgáltatásban	77
Beilleszkedési program	12
Csoportos szociális munkában részt vettek	53 alkalom-181 fő

A családsegítést igénybe vevő új kliensek száma 2011-ben 78 fő volt, akik elsősorban egy-egy segély kérelem miatt, vagy egyes ügyintézéseikben való segítségkérés miatt keresték fel a szolgáltatót, de több új családgondozó folyamat is indult.

Jellemző az „új” kliensek elsődleges megkeresése ügyintézésben való segítségkérés, vagy információkérés, melyek intézése során több alkalommal visszajönnek.

II.5. Rendszeres Szociális Segélyben részesülők munkaerő-piaci beilleszkedését segítő programja

Jogszabályi változást követően az RSZS-ben részesülő, 55 év feletti munkaviszonnyal nem rendelkezők számára kötelezően előírt munkaerő-piaci beilleszkedést segítő programban való részvétel megszűnt. A kötelező együttműködés megszűnését követően is a kliensek nem hagyták el a programot, rendszeresen, az egyéni lehetőségekhez igazodva felkeresik a segítőt, vele folyamatos kapcsolatot tartanak.

A program sikere érdekében a kistérségi intézmény 2009-ben sikeresen pályázott az OFA-hoz (Országos Foglalkoztatási Közalapítvány), mely az aktív korú nem foglalkoztatott, RSZS-ben részesülő személyek munkaerő-piaci re-integrációját segítő, beilleszkedési szakmai program megvalósításához 2009. 08. 03-tól 2011. 07. 30-ig nyújtott 16.879.000.- Ft támogatást. Ami lehetővé tette, hogy a kistérségi intézmény 4 családsegítő szolgáltatóban (Déaványa, Füzesgyarmat, Szeghalom, Vésztő) 1-1 fő pályakezdő főiskolai végzettségű szociális szakembert 2 éven át tudunk a program megvalósítása érdekében foglalkoztatni, valamint az OFA szervezésében a projektben résztvevő szakemberek speciális képzéseken vehettek részt.

A program a pályázati vállalásnak megfelelően lezárult és sikeresen megvalósult, az elszámolások elfogadásra kerültek. 2 fő pályakezdő szociális szakembert az intézmény tovább tudja foglalkoztatni, részben az eddigi szakfeladatokon, részben pedig új területeken.

II.6. Adósságkezelő Tanácsadói Szolgálat működéséről

2011. évi adatok a szolgálatról	Tanácsadást igénybevevő családok száma
Forgalom	293
Folyamatban lévő esetek száma (2011. dec. 31-én)	14
Lezárt esetek száma	55
Újra kezdett esetek száma:	8
Összes esetszám (2011. évben)	77

Az adósságkezelési szolgáltatást a 2011. évben 77 család vette igénybe, az elmúlt évekhez képest a rászorultak száma kis mértékben, de csökkenő mértéket mutat. Ennek oka az, hogy a nehéz helyzetben élő családoknál felszerelésre kerültek, és a továbbiakban is folyamatosan kerülnek felszerelésre az előre fizetős mérők, ami kizárja a hátralékok felhalmozását.

A szolgáltatásnak szükségességes indokolt, hiszen egy olyan réteget is elért a hátralékok kezelése, akikre mindez az elmúlt időszakban nem volt jellemző. A deviza hitelekkel küzdő családok, akiknél nem minden esetben csak a munkanélküliség a fő ok, szintén megjelentek a szolgáltatói hátralékokkal. A jelentkező esetekben az aktuális anyagi helyzetet nagyban befolyásolja a deviza lakás- és egyéb devizában felvett hitelek törlesztése, a magasabb megélhetési költségek, a gyermekek taníttatásának költségei, a betegségek megjelenése, az alkalmi munkanélküliség, ami egyes esetekben sajnos tartósabbá válik. Ezek a körülmények mind növeli azon családok számát, akik eddig a rezsit még rendszeresen fizetni voltak képesek. Ezen esetekben nagyon nehezen kérik a segítséget, gyakran a szégyenérzetüket kell oldani. A szociális munka eszköztárával és a segítő beszélgetésekkel is a szolgáltatás segítő lehetőségét szeretném erősíteni. A családok nem minden esetben felelnek meg a támogathatóság feltételeinek, ezért további lehetőségekkel kell segítségükre lenni. Ilyen lehet a védendő fogyasztó státusz, az előre fizetős mérő, a részletfizetési lehetőség megkérése, a családi költségvetés és gazdálkodás újragondolásában való segítségnyújtás.

III. Gyermejkölési Szolgálat működéséről

Feladata:

- folyamatosan figyelemmel kíséri a településen élő gyermekek szociális helyzetét,
- meghallgatja a gyermek panaszát, és annak orvoslása érdekében megteszi a szükséges intézkedéseket,

- elkészíti a védelembe vett gyermek gondozási-nevelési tervét,
- segíti a nevelési-oktatási intézmény gyermekvédelmi feladatának ellátását,
- felkérésre környezettanulmányt készít,
- kezdeményezi a települési önkormányzatnál új ellátások bevezetését,
- a területi gyermekvédelmi szakszolgálat felkérésének megfelelően vizsgálja és feltárja az örökbe fogadni szándékozók körülményeit,
- biztosítja a gyermekjogi képviselő munkavégzéséhez szükséges helyiségeket.

A gyermekjóléti szolgáltatás:

olyan, a gyermek érdekeit védő speciális személyes szociális szolgáltatás, amely a szociális munka módszereinek és eszközeinek felhasználásával szolgálja a gyermek testi és lelki egészségének, családban történő nevelkedésének elősegítését, a gyermek veszélyeztetettségének megelőzését, a kialakult veszélyeztettség megszüntetését, illetve a családjából kiemelt gyermek visszahelyezését.

A gyermekjóléti szolgáltatás feladata:

- a gyermeki jogokról és a gyermek fejlődését biztosító támogatásokról való tájékoztatás, a támogatásokhoz való hozzájutás segítése,
- a családtervezési, a pszichológiai, a nevelési, az egészségügyi, a mentálhigiénés és a káros szenvedélyek megelőzését célzó tanácsadás vagy az ezekhez való hozzájutás megszervezése,
- a szociális válsághelyzetben lévő várandós anya támogatása, számára a családok átmeneti otthonában igénybe vehető ellátáshoz való hozzájutás szervezése,
- a szabadidős programok szervezése,
- a hivatalos ügyek intézésének segítése,
- a veszélyeztetettséget észlelő és jelző rendszer működtetése,
- a veszélyeztetettséget előidéző okok feltárása és ezek megoldására javaslat készítése,
- tájékoztatás az egészségügyi intézményeknél működő inkubátorokból, abba a gyermek örökbefogadáshoz való hozzájárulás szándékával történő elhelyezésének lehetőségéről,
- családgondozás a gyermek problémáinak rendezése, a családban jelentkező működési zavarok ellensúlyozása érdekében,
- a családi konfliktusok megoldásának elősegítése, különösen a válás, a gyermekelhelyezés és a kapcsolattartás esetében,
- az egészségügyi és a szociális ellátás, valamint a hatósági beavatkozás kezdeményezése,
- javaslat készítése a gyermek családjából történő kiemelésére, a leendő gondozási helyére vagy annak megváltoztatására.

A gyermekjóléti szolgáltatás feladata a családjából kiemelt gyermek visszahelyezése érdekében:

a) a családgondozás biztosítása - az otthont nyújtó ellátást, illetve a területi gyermekvédelmi szakszolgáltatást végző intézménnyel együttműködve - a család gyermeknevelési körülményeinek megteremtéséhez, javításához, a szülő és a gyermek közötti kapcsolat helyreállításához,

b) utógondozás biztosítása - az otthont nyújtó ellátást, illetve a területi gyermekvédelmi szakszolgáltatást végző intézménnyel együttműködve - a gyermek családjába történő visszailleszkedéséhez.

A gyermekjóléti szolgáltatásban gondozott gyermekek száma: 146 fő ebből fiú: 78 fő
lány: 68 fő

Családok száma, melyekben az igénybe vevő gyermekek élnek: 79

III. 1. A Gyermekjóléti szolgálat 2011. évi gondozási tevékenysége:

Gondozás megnevezése	Gondozott gyermekek száma	Gondozott családjaik száma
Alapellátásban történő gondozás	109	55
Védelembe vétel alatti gondozás	16	9
Átmeneti nevelésben lévő	17	13
Tartós nevelésben lévők	3	1
Utógondozott	1	1
Összesen:	146	79

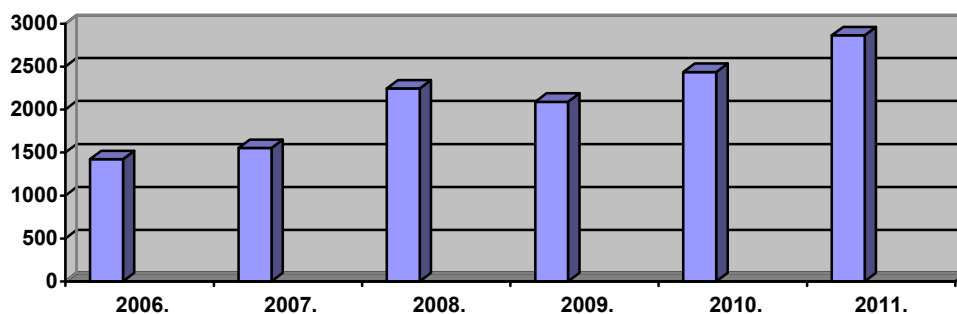
Az elmúlt év tapasztalata azt mutatja, hogy az alapellátásban gondozott gyermekek és családok számának aránya magasabb az előző évekhez képest és a védelembevételben gondozottakhoz viszonyítva. Ez azt jelenti, hogy az alapellátásban lévő gondozás – hasonlóan a családsegítés gondozásához – a kölcsönös együttműködésen alapszik, ami hatékonyabb a probléma megoldások tekintetében, így kevesebb védelembevételt kell elrendelni a gyámhatóságnak. A védelembe vétel elrendelését követően a család részéről egy kötelező együttműködést kell tanúsítani a gyermekjóléti szolgálat gondozójával.

Jellemző volt a gondozott esetek típusaiban az igazolatlan iskolai hiányzás miatti kötelező kapcsolatfelvétel az iskola és a jegyzői gyámügy jelzése alapján. Jogszabályoknak megfelelő együttműködési kötelezettség teljesítése összességében jó működött, hiszen a gyerekek nem érték el a kritikus 50 órás hiányzást, ami a családi pótlék szülő részére történő felfüggesztését vonja maga után.

III.2. A gyermekjóléti szolgálat szakmai tevékenységeinek száma 2011-ben:

Forgalom megnevezése	Szakmai Tevékenységek szám	Ellátott gyermekek szám
Információnyújtás, hivatalos ügyek segítése	313	103
Tanácsadás, közvetítés más szolgáltatásba	296	109
Családlátogatás	291	146
Segítő beszélgetés. Gyermekkel – szülővel.	1125	123
Első védelembe vételi tárgyaláson való részvétel	6	11
Felülvizsgálati tárgyalásokon való részvétel	30	25
Konfliktuskezelés	180	75
Esetkonferencia, szakmaközi esetmegbeszélés	18	11
Adományozás	248	58
Összesen:	2863	838

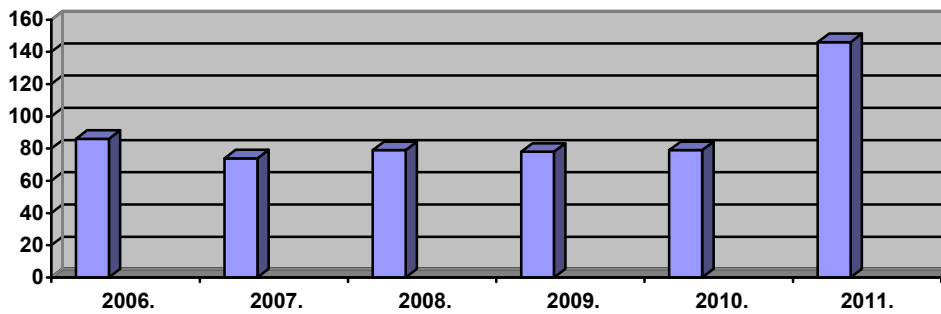
III.3 Az elmúlt időszak szakmai tevékenységeinek és a gondozásban lévő gyermekeknek számának alakulása fordított arányosságot mutat.



A gyermekjóléti szolgálat egyes szakmai tevékenységeinek folyamatosan nő. Sajnos megállapítható itt is, a problémák halmozódása, illetve a „problémás családok” hosszas, akár generációkon át való gondozása. Ez a kívül állók számára azt jelentheti, hogy akkor nem hatékony a gondozás, életvezetési tanácsadás, stb. Fontos azt tudni, hogy a szociális személyes segítség lényege nem a kliens helyett történő probléma megoldás, hanem a kliens segítése a probléma megoldásban.

Az életvezetések problémáinak gyökeres az esetek 80%-ában szocializációs probléma, amit már a szülő neveltetésének és nem megfelelő minta átvételének ténye jelent, így a gyermeknél jelentkező gondok csak tünetek az alapvető problémának.

Gondozott gyermekek számának alakulása:



A gyermekjóléti szolgálatban az elmúlt 3 évben stagnált a gondozott, míg a tavalyi évben az előzőévhez képest majdnem kétszeresére nőtt. Ennek részben az is a magyarázata, hogy az iskolai hiányzások miatt megnőtt esetszám minden esetben gondozást is jelentett, ami rendszeres és kölcsönös kapcsolattartásokban valósult meg. Ugyanakkor jelenti a meglévő problémák halmozódását és elmélyülését is. Hiszen a gyermekjóléti szolgálat által megtett szakmai tevékenységek száma viszont évről – évre nő.

Ebből is látszik, hogy egy-egy család illetve eset kapcsán halmozottan jelentkeznek a problémák, illetve szinte minden esetben komplex családgondozást kell alkalmazni ahhoz, hogy képessé váljon és akarja a szülő a felmerülő nehézségek megoldását.

III.4. A szolgáltató tevékenység során kezelt problémák típusai 2011.

Probléma típusa	Kezelt problémák száma	Ellátott gyermekek száma
Anyagi eredetű, megélhetési, lakhatási nehézségeket jelentő	29	16
Gyermeknevelési	62	29
Gyermekintézménybe való beilleszkedési nehézségek	28	15
Magatartászavar, teljesítményzavar	29	15
Családi konfliktus problémái	39	20
Szülők vagy család életvitele miatt	74	32
Szülői elhanyagolás	10	5
Családon belüli bántalmazás (fizikai, szexuális, lelki)	12	12
Szenvedélybetegségek	2	1
Fogyatékoság, retardáció	2	1
Problémák összesen:	287	146

A jelentkező probléma típusok nem változtak az elmúlt évhez képest. Magas a szülők vagy család életvitele miatt adódó problémák száma. Évek óta magas az anyagi eredetű problémák száma, nagy azon gyermekek száma, akik nem csak egy, hanem halmozott problémákkal jelennek meg szolgálatban.

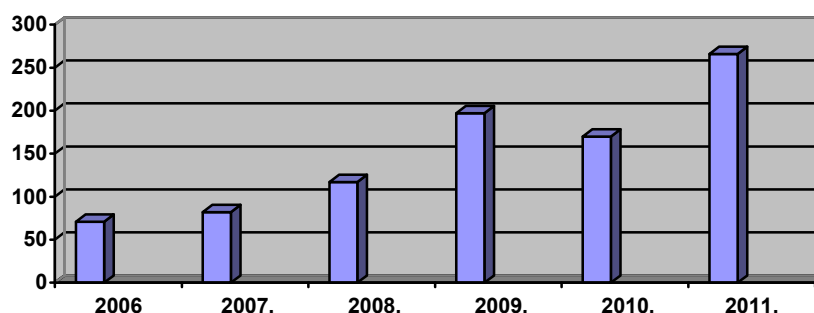
Sajnos ez az esetkezeléseket nagyon megnehezíti, illetve talán az jobban, hogy sok esetben a szülő és a gyermek is nagyon motiválatlan a probléma megoldásában.

III.5. Gyermekvédelmi jelzőrendszer által jelzett esetek száma 2011-ben

Jelző intézmény	Jelzések száma
Egészségügyi szolgáltató	25
ebből: Védőnői jelzés	22
Közoktatási intézmény	19
Rendőrség	4
Egyéb szociális szolgálat	9
Önkormányzat (jegyző)	22
Állampolgár	8
Összesen:	87

Elmondható, hogy a városban jól működik a jelzőrendszer, a kapcsolattartás az intézményekben dolgozó szakemberekkel rendszeres és kölcsönös. Közös keressük a megoldásokat a felmerülő problémák kezelésének segítségével.

III. 7. Pszichológiai szolgáltatás esetszámainak alakulása



Az elmúlt évben 266 esetben vették igénybe a gyermekjóléti szolgálat gondozottjai a pszichológiai szolgáltatást is. Több alkalommal csoportos – terápia jellegű – foglalkozás került megszervezésre, elsősorban az „iskolai iszonyokkal” küzdő gyermekek számára, valamint a pszichés problémákban szenvedők részére. Több esetben kéri a rendőrség, ügyészség és a

bíróság a pszichológus szakvéleményét és többszöri személyes megjelenését egy-egy ügy kapcsán, ami az itt nyújtott szolgáltatás eseteihez kapcsolódik. Ennek minden esetben eleget tesz a kolléga. A családsegítői és a gyermekjóléti esetkezeléseink során segíti a családgondozók munkáját.

III. 8. Prevenációs szolgáltatások

Megnevezés	Szakmai tevékenységek száma	Szolgáltatásban részesülők száma (fő)
Korrepetálás, <i>(délutáni tanulás segítése)</i>	44	132
Nyári napközi	5	14
Kapcsolat ügyelet	38	6
Kamasz-panasz <i>(Csoport az igazolatlan hiányzásokat felhalmozó gyermekeknek)</i>	5	35

A gyermekjóléti szolgálat keretein belül szervezett prevenációs szolgáltatások a szabadidő hasznos eltöltését szolgálják, illetve a felvetődő problémák csoportos formában történő megoldását is célozzák. Természetesen az egyéni segítség eszközeit is alkalmazzuk, főként a tanulást segítő programban, melyet önkéntes munkával fejlesztő pedagógus végez.

Több pályázati lehetőséget is megragadtunk a preventív szolgáltatások fejlesztésére, ilyen lenne a „Nyári Tanoda”, ami pótvizsgára való felkészülést segítené önkéntes pedagógusok bevonásával, a „Tipegő Mami”, ami várandós anyák, kisgyermek és szüleik számára jelent közösség építést. Kölcsönös tapasztalatcserére épülő klubtalálkozásokat, melynek keretein belül igényeknek megfelelő szakemberek meghívásával a gyermeknevelésre, a szülők közötti kapcsolatra a női szerepekre és sok más felvetődő aktuális kérdésre kaphatnak választ az érdeklődők. E programokra a 2011. évben sikertelenül pályáztunk, de már 2012-ben az egyik programra újból találtunk pályázati lehetőséget, melyet be is nyújtottunk.

Gyermekjóléti szolgálatunk továbbra is **módszertani csoportközpontként működik** a Békés Megyei Módszertani Gyermekjóléti Szolgálat megbízásából. Az elmúlt évben két alkalommal szerveztünk szakmai fórumot a térség gyermekjóléti szolgálataiban dolgozó szakemberek számára.

IV. Támogató Szolgálat működéséről

A szolgáltatás célja:

a fogyatékos személyek

- lakó környezetben történő ellátása,
- elsősorban a lakáson kívüli közszolgáltatások elérésének segítése,
- életvitelük önállóságának megőrzése mellett a lakáson belüli speciális segítségnyújtás.
 - A szolgáltatást igénybe vevő egyéni és társas szükségleteinek fogyatékoságnak, egészségügyi állapotnak, szociális körülményeknek és egyéni elvárásoknak megfelel kielégítése.
 - Az elérhető legmagasabb fokú önálló életvitel és a társadalmi integráció elősegítése.
 - A társadalmi életben való teljes jogú részvétel biztosítása, illetve elősegítése.
 - A fogyatékos személy izolációjának, szegregációjának elkerülése, csökkentése, a számára szükséges szolgáltatások lakókörnyezetben való elérhetőségének biztosítása.

Feladatok, melyek a fenti célok eléréséhez szükségesek:

- személyes és lakókörnyezeti, szomatikus, pszichés és mentális higiéne biztosítása,
- fizikai alapellátás a „szükséges és elégséges” szinten,
- hely- és helyzetváltoztatás, (köz) szolgáltatásokhoz való hozzáférés biztosítása,
- kommunikáció és információ áramlás hozzáférés biztosítása.

Célcsoportja:

Egyedül, vagy családban élő, önmaga ellátására nem, vagy csak részben képes fogyatékosággal élő látás-, hallás-, mozgás-, értelmi-, és halmozottan sérült, vagy autista személy, aki a jogszabályi előírásoknak megfelelően szociálisan rászorult. E szerint a támogató szolgáltatás igénybevétele során szociálisan rászorultnak minősül az a súlyosan fogyatékos személy, aki fogyatékosági támogatásban, vakok személyi járadékában, illetve magasabb összegű családi pótlékban részesül. A szolgáltatás igénybeviteléhez a súlyos fogyatékosági állapotot igazolni lehet:

- az ellátás megállapítását, illetve folyósítását igazoló határozattal vagy más okirattal,
- az ellátás megállapításának alapjául szolgáló, a fogyatékoság fennállását igazoló szakvéleménnyel.

(A szociális igazgatásról és szociális ellátásokról szóló 1993. évi III. tv. [továbbiakban: Szt]. 65./C. § (4)-(6) bekezdése alapján)

A szolgáltatás tartalma:

Személyi Segítő Szolgálat: Az egészségi állapotnak megfelelő egészségügyi, szociális, fejlesztő eszközökkel és lehetőségekkel a fogyatékoságból eredő hátrányok leküzdésében való személyi segítség.

Személyszállítás: Alapvető személyes szükségleteket kielégítő szolgáltatásokhoz, közintézményekhez, közösségi helyekre, egyéni igényekhez kapcsolódó helyszínekre való elszállítás biztosítására.

Tanácsadó – Információs szolgálat: Alapvető személyes szükségleteket kielégítő, és ahhoz kapcsolódó szolgáltatásokhoz, közintézményekhez, közösségi helyekre való elszállítás biztosítására.

A tevékenység támogatása a pályázati feltételeknek megfelelően:

Az elvégzett munka – gondozási óra és futott kilométer, feladategységekre (fe) kerül átszámításra a következőképpen:

Személyi segítségben: 1 fe = 1 gondozási óra vagy

halmozottan fogyatékos vagy autista esetében = 40 perc gondozás

Személyszállítás esetén: 1 fe = 5 km

Feladatmutató:

- meghatározott kötelezően teljesítendő feladategység (fe) összesen 3000 fe/év
 - személyi segítségben min: 1200 fe/év,
 - személyszállításnál max: 1800 fe/év
- fix alaptámogatás 3.000.000.- Ft/év
- teljesítménytámogatás szerinti finanszírozás (3000 fe. – ig 1500 Ft/fe, a 3000 fe felett viszont már 1800 Ft/fe)

2012. április 30-ig teljesített feladategységek: személyi segítségben - 148,5 fe

Személyszállításban – 352,9 fe

Összesen: 501,4 fe

A szolgálat újból indítása több nehézségbe ütközött. A településeken megjelenő egyéb szolgáltatók igen nagymértékben lefedik ezt a célcsoportot is. Igyekszünk a személyi segítség területén a fogyatékkal élő gyermekekre és a fiatal felnőttekre összpontosítani, mert az idősök körében több szolgáltató is jelen van a térség településein. Bízunk benne, hogy év végére sikerül teljesíteni az éves kötelező feladategységet.

Tisztelt Képviselő-testület!

Kérem, szíveskedjenek az intézményegység 2011. évi működéséről szóló beszámolómat véleményezni és elfogadni.

Déaványa, 2012. május 17.



akácsné Papp Éva
akácsné Papp Éva

telephely koord.