

B E S Z Á M O L Ó

Dévaványa Város Önkormányzat Képviselő Testületének

2013. május 30 – ai ülésére

a

Családsegítő és Gyermekjóléti Szolgálat feladatellátásáról, a társulásban végzett feladatok értékeléséről, átfogó értékelés a gyermekjóléti és gyermekvédelmi feladatok ellátásáról, a szakmai munka eredményességéről, az 1997. évi XXXI. tv. 96.§. (6) bek. alapján.

Tisztelt Képviselő-testület!

Az intézményegység működésének bemutatására, részletes ismertetésére legutóbb 2012. május 31-ei testületi ülésen került sor. Az eltelt időszak tevékenységéről a szakmai munka eredményességéről, az intézményegység keretein belül végzett szociális és gyermekjóléti szolgáltatások területén végzett feladatokról a következőkben számolok be.

I. A feladat ellátás feltételeiről

Az intézményegység tevékenysége a szociális alapellátások körébe tartozó, szociális ellátás – szállásnyújtás nélkül, családsegítői és gyermekjóléti szolgálat és szolgáltatás. 2011. évi sikeres működési pályázat alapján 3 évre állami támogatásra befogadást nyert a **Támogató Szolgálat** működtetése, így **2012-től újra indításra** – újraépítésre került a szolgáltatás. Erről bővebben az anyag további részében számolok be.

A családsegítői és gyermekjóléti feladatokat Ecsegfalván 2011 októbere óta csak szükség esetén a helyettesítés szintjén látjuk el.

A gyermekek átmeneti gondozását 2011. december 31-ig a Gyermekláncfü Alapítványon (Dévaványán működő megyei Gyermekotthon alapítványa) keresztül tudtuk biztosítani. Jelenleg folyamatban van a meglévő megállapodás módosítása Füzesgyarmaton 2 fő képzett helyettes szülővel, akik a kistérség egészére vonatkozóan biztosítanak a gyermekek átmeneti gondozását. Egyszerre, összesen 6 fő gyermek befogadásával.

1.1. Feladataink:

A családoknál felmerülő problémák komplex módon történő kezelése, mely magába foglalja a megelőzés érdekében tett intézkedéseket és szervezéseket, a problémák feltárását, a megoldásban való segítséget, az egyének és családok mentális gondozását és utógondozását.

Mentális és szociális segítségnyújtás a szociális problémával veszélyeztetett vagy azzal már rendelkező, illetve a krízis helyzetben lévő egyének és családok számára.

A szolgálatok feladata a gyermekek családban történő nevelésének elősegítése, a gyermekek veszélyeztetettségének megelőzése, a már kialakult veszélyhelyzet megszüntetésének segítése, a családból kiemelt gyermek visszahelyezésében való segítség.

Az intézményegységben működő szolgálatok gondozási, tanácsadói, felvilágosító, ismeretbővítő, koordináló, közvetítő és szervezői munkát végeznek a város lakói felé, különösen a kliensek és a gondozottak részére.

1.2. Szakmai környezet

Az országos érvényű szabályzók mellett a helyi önkormányzat által alkotott rendeletek, valamint a Szeghalom Kistérség Többcélú Társulás által hozott határozatok is meghatározzák feladatainkat és munkakapcsolatainkat.

A működéshez szükséges alapdokumentumok (működési engedély, alapító okirat, SZMSZ, szakmai programok, társulási szerződés, házirend, minőség irányítási kézikönyv, stb.) eredeti példányai az intézmény székhelyén – Dévaványa, Jégyvár út 47. szám alatt –, a másolati példányok pedig az intézményegységben rendelkezésre állnak és hatályosak.

Az intézményegység működésének sajátossága az alapfeladatain túl, az igényekre épülő, szükségleteket kielégítő, rugalmasan alkalmazkodó, segítő szolgáltatások biztosítása. Prevenziót jelentő programok és közösségek szervezése és működésük segítése.

Kiemelten előtérbe kerül az esetkezelések kapcsán az egyén és a környezet komplex vizsgálata, mely növeli a problémamegoldás hatékonyságát.

A tevékenységeink körének és minőségének folyamatos szélesítését és fejlesztését teszi lehetővé az ISO 9001:2008 Minőségbiztosítási Rendszer működtetése, melynek legutóbbi újbóli felülvizsgálati auditja 2012. januárban volt. Ekkor a jelenleg működő szolgáltatások munkafolyamatai újból teljes körű ellenőrzésre kerültek, „nem megfelelőség” nem került jegyzőkönyvezésre.

I.3. Működés személyi és szakmai adottságai

Az intézményegységben dolgozók közalkalmazotti jogviszonyban és teljes munkaidőben foglalkoztatottak, a munkatársak rendelkeznek a szükséges iskolai és szakmai képesítésekkel, melyek megfelelnek az egyes munkakörökhez kapcsolódó törvényi előírásoknak.

Gyermekjóléti szakfeladaton 2 fő

Családsegítői szakfeladaton 1 fő

Adósságkezelő tanácsadó 0,5 fő (heti 3 napon)

Támogató szolgálat szakfeladaton 3,5 fő

2012 áprilisában az intézményben feladatellátásra vonatkozó megállapodás alapján dolgozó Kozma Zoltán klinikai szakpszichológus – igazságügyi szakértő tevékenysége megszűnt. Jelenleg a telephelyen a pszichológiai tanácsadás nem megoldott. A jövőre nézve azonban mindenképpen szükséges lenne a szolgáltatás újbóli elindítására, hiszen a nálunk megforduló kliensek, családok problémái komplexek, szakszerű megoldásuk igényelné pszichológus szakértelmét is. Ezen felül számos személyes és telefonos megkeresés érkezik a lakosok köréből a pszichológiai szolgáltatás igénylésére.

Helyet biztosítunk az ingyenes jogi tanácsadó szolgáltatnak kéthetente kedden, 4 órában Gyomaendrődről Dr. Tímár Gyöngyi ügyvédnő jár az intézményegységbe.

Igény esetén, tart fogadó órát Hóhn Ildikó Ellátott Jogi Képviselő, aki jelenleg gyermekjogi képviselői feladatokat is ellát, illetve Ugrai Zsolt Hivatásos Pártfogói Felügyelő.

I.4. A működés tárgyi, infrastrukturális feltételei

A működést biztosító alapvető és legfontosabb tárgyi eszközök rendelkezésre állnak.

A meglévő számítástechnikai eszközeink nem korszerűek, az elmúlt évben telephelyünk részére 1 db asztali számítógép került megvásárlásra, azonban minimum 2 db számítógépre a gördülékenyebb és hatékonyabb ügyintézés érdekében szükségünk van. Az épület karbantartása és korszerűsítése érdekében fontos lenne, a régi épületrész tetőszerkezetének és nyílászáróinak teljes cseréjére illetve egy teljes homlokzatfestésre. Belső helyiségek festése is időszerű lenne (legutóbb 2000-ben volt).

II. Családsegítő szolgáltatás működéséről

A családsegítésen belül megvalósuló segítő szolgáltatás a kliens önkéntes kérésére indul. A hangsúly az *önkéntes* megkeresésen alapszik, így a segítő kapcsolat hatékonyságának alapját képező bizalom, talán könnyebben alakul ki a kliens és a segítő között, mint egy kötelezett kliens esetében. A szolgálat családgondozási feladatokat lát el, ellátásokat közvetít, szervezési tevékenységet végez a város lakosai számára és érdekében. A családgondozó a feladatellátása során tudomására jutott adatokat és információkat külön jogszabályban meghatározottak szerint kezeli, a segítő folyamatban illetéktelen és érdektelen helyzetekben és személyekre vonatkozóan titoktartás kötelezi. A családsegítésen belül nyújtott szolgáltatások ingyenesek.

II.1. 2012. évben a Családsegítői szakfeladat szolgáltatást igénybevevők száma:

Nem, életkor	6 éves és fiatalabb	7-13 éves	14-17 éves	18-34 éves	35-49 éves	50-61 éves	62 éves és idősebb	Összesen (fő)
Férfi	0	0	2	13	19	25	14	73
Nő	0	0	1	21	28	26	23	99
Összesen	0	0	3	34	47	51	37	172
Családsegítés szolgáltatásaiban esetenaplós megállapodással rendelkező megjelentek forgalom:								172

A táblázatban megjelenő adatok az esetenaplós megállapodással rendelkező klienseink számát tükrözik, ami azokat a klienseket jelenti, akikkel együttműködési megállapodást kötünk és hosszabb távú családgondozás indul.

Az egész éves kapcsolatfelvételeink száma: 2463 eset, ami csak a családsegítés éves forgalmát jelenti.

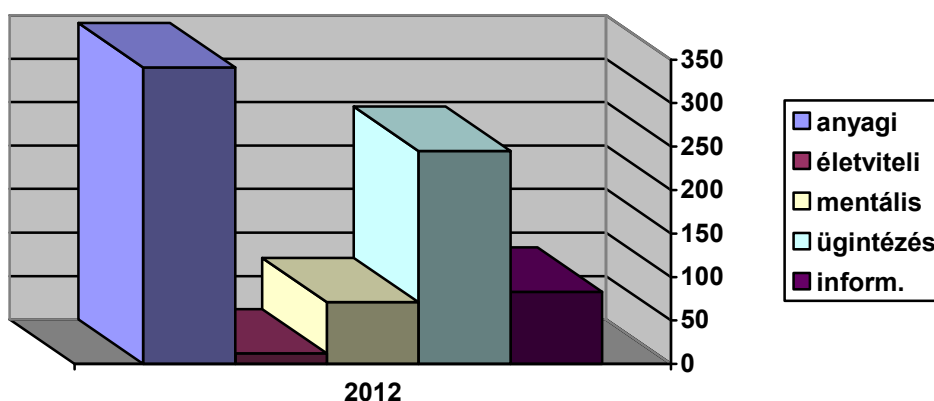
Egész éves esetkezeléseink száma: 716, melyből 172 volt az együttműködési megállapodás alapján végzett tevékenység.

II.2. A családsegítői szolgáltatást igénybe vevők által hozott problémák típusai és száma

Hozott problémák típusainak megnevezése	Esetek száma 2012.	az Összes %-ában
Életviteli	12	1%
Családi – Kapcsolati és gyermeknevelési	37	4%
Lelki - mentális	71	7,4%
Anyagi eredetű	341	36%
Foglalkoztatással kapcsolatos	68	7%
Egészségkárosodás következménye	86	9%
Ügyintézéshez segítségkérés	245	26%
Információkérés	83	8,7%
Gyermeknevelési	10	1%
Összesen:	953	100

Több probléma együttes előfordulása 428 esetben fordult elő, ami 45 %-a az összes eset számnak. Több probléma együttes megléte nehezíti a megoldás megtalálását, ami meghosszabbítja az együttműködés – a családgondozás időtartamát is és sok esetben kilátástalanná válik a család helyzete. Ez arra enged következtetni, hogy az emberek és családok szociális helyzete – megélhetési körülményei fokozatosan romlanak és ez az állapot tartóssá válik. A probléma típusok között évek óta vezető helyen áll az anyagi jellegű problémák miatti segítség kérés, ez többnyire ügyintézéshez kapcsolódó segítségnyújtást jelent. Nyugdíjbiztosító, Egészségbiztosítási pénztár, Magyar Államkincstár felé családtámogatások, egyszeri - méltányossági segélykérelmek, a társadalombiztosítás valamely ellátásának igénylésében való segítségkérést jelenti. Általános problémaként tapasztaljuk, hogy a hozzánk forduló egyre kevésbé képesek a saját sorsukhoz kapcsolódó ügyintézésre, annak ellenére, hogy a nap közel 60-70%-ában TV-t néznek tájékozatlanok a mindennapok ügyintézésében és tanácstalanok a felvetődő problémák megoldásának elkezdésében.

A következő diagram az elmúlt időszak problémáinak számát, a három legjellemzőbb probléma típus nagyságát mutatja.



II.3.A családsegítői szolgáltatás igénybevevők 2012-ben a Gazdasági aktivitásuk szerint

Aktív kereső	26
Álláskereső	43
Inaktív kereső	96
ebből nyugdíjas	29
Eltartott	7
ebből kiskorú (0-17 éves)	3
Összesen:	172

A családsegítés szolgáltatásait felkeresők közül 30% az, aki a megkeresés pillanatában aktív kereső, ők többnyire vagy munkahelyi problémák miatt – általában munkajogi vagy mentális terheltség stressz miatti konfliktusok – miatt kérik a segítséget. Illetve a közelgő álláselvesztésük miatt érdeklődnek a következő időszak lehetőségeiről. A szolgáltatást igénybevevők 70%-a inaktív, akik az egyes társadalombiztosítási ellátások igénylésének segítségével, vagy valamely segély forma jogosultsága miatt keresik.

A családi összetétel szerinti 2012. évben:

Családi Összetétel	Fő
Házastársi (élettárs) kapcsolatban együtt élők 18 év alatti gyermek (ek) kel	65
Házastársi (élettárs) kapcsolatban együtt élők gyermek nélkül	45
Egy szülő 18 év alatti gyermek(ek)kel	24
Egyedül élő	32
Egyéb (családtagként, befogadottként, stb.)	6
Összesen:	172

A kliensek kevesebb, mint fele él úgynevezett „ép” családban, és közel negyede egyedül él. Az életvitel társadalmi normához kapcsolódó meghatározójaként a családi együttélési formák is nagy szerepet játszanak, így mint egy magyarázata ez a tény a jelentkező problémák típusainak és számának is.

Az iskolai végzettségek 2012. évi alakulása a kliensek körében:

Iskolai végzettség megnevezése	Fő
Tanköteles kornál fiatalabb	0
Általános iskola 8 osztályánál kevesebb	11
Általános iskola 8 osztálya	93
Befejezett szakmunkás képző iskola, szakiskola	55
Befejezett szakközépiskola	7
Befejezett gimnázium	4
Felsőfokú iskola	2
Összesen:	172

A kliensek iskolai végzettsége és a gazdasági aktivitás, szoros összefüggésben van, hiszen a magasabb és többféle iskolai végzettség még mindig nagyobb aktivitásra ad lehetőséget. Az alacsony iskolai végzettség egyre kevésbé teszi lehetővé, hogy munkát találjanak az emberek.

A munkaerő piacon jelen lévő felnőttképzés lehetőséget ad több képesítés és szakirányú végzettség megszerzésére, ami elvileg növelné az elhelyezkedési esélyeket, de a gyakorlatban sajnos az egyes szakmákból a túlképzés jelentkezik, és az adott lakókörnyezetben nem könnyíti az elhelyezkedést. Az álláskeresőik közül csak kevesen vállalják, hogy a lehetséges munkahely miatt lakóhelyet is változtassanak.

Az elmúlt évben tapasztalható volt, hogy egyre többen vállalják a szakképesítéseket adó tanfolyamok elvégzését illetve a leendő munkakörhöz kapcsolódó kisebb képzéseken való részvételt, abban az esetben, ha az helyben kerül lebonyolításra. Fontos értékelni ezt a tényt, hiszen talán tudatosabbá kezd válni az emberek elhelyezkedéshez szükséges hozzáállása.

II.4. Egyéb szolgáltató tevékenység:

Esetkezelés jellege	Eset kezelésben részt vettek száma (fő)
Szolgáltatások közvetítése	115
Pszichológiai szolgáltatás	41
Dologi javak közvetítése és nyújtása	1339
Adósságkezelési tanácsadó szolgáltatásban	161
Beilleszkedési program	9
Csoportos szociális munkában részt vettek	30

A családsegítést igénybe vevő új kliensek száma 2012-ben 219 fő volt, akik elsősorban egy-egy segély kérelem miatt, vagy egyes ügyintézésben való segítségkérés miatt keresték fel a szolgálatot, de több új családgondozó folyamat is indult.

Jellemző az „új” kliensek elsődleges megkeresése ügyintézésben való segítségkérés, vagy információkérés, melyek intézése során több alkalommal visszajönnek.

II.5. Rendszeres Szociális Segélyben részesülők munkaerő-piaci beilleszkedését segítő programja

Jogszabályi változást követően az RSZS-ben részesülő, 55 év feletti munkaviszonnyal nem rendelkezők számára kötelezően előírt munkaerő-piaci beilleszkedést segítő programban való részvétel megszűnt. A kötelező együttműködés megszűnését követően is a kliensek nagy része egy-egy ügyintézés során felkeresi Szolgálatunkat. Jelenleg négy fő rendszeres szociális segélyben részesülővel van megállapodásunk a munkaerő-piaci re-integrációt segítő beilleszkedési program keretein belül.

II.6. Adósságkezelő Tanácsadói Szolgálat működéséről

Az adósságkezelési szolgáltatás a szociálisan rászorult személyek részére nyújtott, lakhatást segítő ellátás. A települési önkormányzat határozatában megjelölt időponttól adósságkezelési szolgáltatásban részesítheti azt a családot vagy személyt,

a) akinek az adóssága meghaladja az ötvenezer forintot, és akinek a meghatározott adósságok valamelyikénél fennálló tartozása legalább hat havi, vagy

ab) a közüzemi díjtartozása miatt a szolgáltatást kikapcsolták.

Illetve, akinek a háztartásában az egy főre jutó havi jövedelem nem haladja meg az önkormányzat rendeletében meghatározott összeghatárt, valamint, aki a településen elismert minimális lakásnagyságot és minőséget meg nem haladó lakásban lakik, feltéve, hogy vállalja az adósság és a települési önkormányzat által megállapított adósságcsökkentési támogatás különbözetének megfizetését, továbbá az adósságkezelési tanácsadáson való részvételt.

Adósságnak minősül a lakhatási költségek körébe tartozó

a) közüzemi díjtarozás (vezetékes gáz-, áram-, távhő-szolgáltatási, víz- és csatornahasználati, szemétszállítási, több lakást tartalmazó lakóépületeknél, háztömböknél központi fűtési díjtarozás),

b) közösköltség-hátralék, valamint az épület- és fűtőkorszerűsítéssel járó külön költség hátralék,

c) a lakbérhátralék,

d) a hitelintézettel kötött lakáscélú kölcsönszerződésből, illetve abból átváltott szabad felhasználású kölcsönszerződésből fennálló hátralék.

Működési adatokról:

2012. évi adatok a szolgáltatóról	Tanácsadást igénybevevő családok száma
Forgalom	161
Ebből rezszi hátralékos	145
támogatásra jogosult	17
támogatásra nem jogosult	3
Banki károsultak száma	16

Az adósságkezelési szolgáltatást a 2012. évben 161 család vette igénybe, az elmúlt évekhez képest a rászorultak száma nagymértékű növekedést mutat. De mint a táblázatból is látható a támogatásra jogosultak száma az összes forgalomhoz képest igen csekély, csupán 10% aki hajlandó és képes is végig csinálni az adósságkezelési programot. A jelentkező esetekben az aktuális anyagi helyzetet nagyban befolyásolja a deviza lakás- és egyéb devizában felvett hitelek törlesztése, a magasabb megélhetési költségek, a gyermekek taníttatásának költségei, a betegségek megjelenése, az alkalmi munkanélküliség, ami egyes esetekben sajnos tartósabbá válik. Ezek a körülmények mind növeli azon családok számát, akik eddig a rezsit még rendszeresen fizetni voltak képesek. Ezen esetekben nagyon nehezen kérik a segítséget, gyakran a szégyenérzetüket kell oldani. A szociális munka eszköztárával és a segítő beszélgetésekkel is a

szolgáltatás segítő lehetőségét szeretnénk erősíteni. A családok nem minden esetben felelnek meg a támogathatóság feltételeinek, ezért további lehetőségekkel kell segítségükre lenni. Ilyen lehet a védendő fogyasztó státusz, az előre fizetős mérő, a részletfizetési lehetőség megkérése, a családi költségvetés és gazdálkodás újragondolásában való segítségnyújtás. Ennek egyik formája a „Gazdálkodj okosan” csoportos családi gazdálkodást segítő program, melyet 2012-ben is és jelenleg is működtetünk.

Az adósságkezelési tanácsadó heti 1 napon, Füzesgyarmaton is ellátja ezt a feladatát.

III. Gyermekjóléti Szolgálat működéséről

Feladata:

- folyamatosan figyelemmel kíséri a településen élő gyermekek szociális helyzetét,
- meghallgatja a gyermek panaszát, és annak orvoslása érdekében megteszi a szükséges intézkedéseket,
- elkészíti a védelembe vett gyermek gondozási-nevelési tervét,
- segíti a nevelési-oktatási intézmény gyermekvédelmi feladatának ellátását,
- felkérésre környezettanulmányt készít,
- kezdeményezi a települési önkormányzatnál új ellátások bevezetését,
- a területi gyermekvédelmi szakszolgálat felkérésének megfelelően vizsgálja és feltárja az örökbe fogadni szándékozók körülményeit,
- biztosítja a gyermekjogi képviselő munkavégzéséhez szükséges helyiségeket.

A gyermekjóléti szolgáltatás:

olyan, a gyermek érdekeit védő speciális személyes szociális szolgáltatás, amely a szociális munka módszereinek és eszközeinek felhasználásával szolgálja a gyermek testi és lelki egészségének, családban történő nevelkedésének elősegítését, a gyermek veszélyeztetettségének megelőzését, a kialakult veszélyeztettség megszüntetését, illetve a családjából kiemelt gyermek visszahelyezését.

A gyermekjóléti szolgáltatás feladata:

- a gyermeki jogokról és a gyermek fejlődését biztosító támogatásokról való tájékoztatás, a támogatásokhoz való hozzájutás segítése,
- a családtervezési, a pszichológiai, a nevelési, az egészségügyi, a mentálhigiénés és a káros szenvedélyek megelőzését célzó tanácsadás vagy az ezekhez való hozzájutás megszervezése,
- a szociális válsághelyzetben lévő várandós anya támogatása, számára a családok átmeneti otthonában igénybe vehető ellátáshoz való hozzájutás szervezése,
- a szabadidős programok szervezése,
- a hivatalos ügyek intézésének segítése,

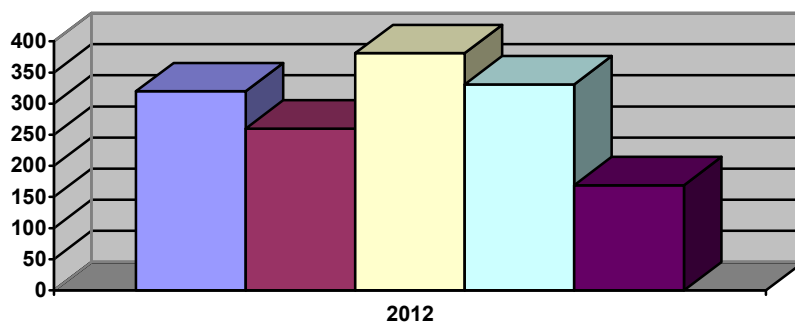
Az elmúlt év tapasztalata azt mutatja, hogy az alapellátásban gondozott gyermekek és családok számának aránya alacsonyabb ugyan az előző évekhez képest és a védelembevételben gondozottakhoz viszonyítva. De a gondozott családoknál jelentkező problémák halmozódása és a kezeléshez szükséges komplex családgondozás nagyobb szakmai erőfeszítést jelent a gyermekjólétben dolgozó családgondozók számára. Az alapellátásban lévő gondozás – hasonlóan a családsegítés gondozásához – a kölcsönös együttműködésen alapszik, ami hatékonyabb a probléma megoldások tekintetében, így kevesebb védelembevételt kell elrendelni a gyámhatóságnak. A védelembe vétel elrendelését követően a család részéről egy kötelező együttműködést kell tanúsítani a gyermekjóléti szolgálat gondozójával.

Jellemző volt a gondozott esetek típusaiban az igazolatlan iskolai hiányzás miatti kötelező kapcsolatfelvétel az iskola és a jegyzői gyámügy jelzése alapján. Jogszabályoknak megfelelő együttműködési kötelezettség teljesítése összességében jó működött, hiszen a gyerekek nem érték el a kritikus 50 órás hiányzást, ami a családi pótlékszülő részére történő felfüggesztését vonja maga után.

III.2. A gyermekjóléti szolgálat szakmai tevékenységeinek száma 2012-ben:

Forgalom megnevezése	Szakmai Tevékenységek szám	Ellátott gyermekek szám
Információnyújtás, hivatalos ügyek segítése	412	103
Tanácsadás, közvetítés más szolgáltatásba	260	81
Családlátogatás	169	62
Segítő beszélgetés. Gyermekkel – szülővel.	381	132
Első védelembe vételi tárgyaláson való részvétel	4	4
Felülvizsgálati tárgyalásokon való részvétel	21	26
Konfliktuskezelés	331	44
Esetkonferencia, szakmaközi esetmegbeszélés	17	21
Adományozás	32	25
Összesen:	1628	498

III.3 Az elmúlt időszak szakmai tevékenységeinek és a gondozásban lévő gyermekeknek számának alakulása fordított arányosságot mutat.



A fenti diagram az információnyújtás, tanácsadás, segítő beszélgetés, konfliktuskezelés és a családlátogatás tevékenységeinek alakulását mutatja be.

A gyermekjóléti szolgálat egyes szakmai tevékenységeinek száma folyamatosan nő. Sajnos megállapítható itt is, a problémák halmozódása, illetve a „problémás családok” hosszas, akár generációkon át való gondozása. Ez a kívülálló számára azt jelentheti, hogy akkor nem hatékony a gondozás, életvezetési tanácsadás, stb. Fontos azt tudni, hogy a szociális személyes segítség lényege nem a kliens helyett történő probléma megoldás, hanem a kliens segítése a probléma megoldásában.

Az életvezetések problémáinak gyökere az esetek 80%-ában szocializációs probléma, amit már a szülő neveltetésének és nem megfelelő minta átvételének ténye jelent, így a gyermeknél jelentkező gondok csak tünehordozói az alapvető problémának.

Gondozott gyermekek számának alakulása:

A gondozott gyermekek száma az elmúlt évben: 99 fő, ami az elmúlt évhez képest kevesebb ugyan a meglévő problémák azonban halmozódtak és elmélyültek, ami hasonlóan a családsegítésben említetteknél, a családgondozók komplex szakmai munkáját igényli. Ebből is látszik, hogy egy-egy család illetve eset kapcsán halmozottan jelentkeznek a problémák, illetve szinte minden esetben komplex családgondozást kell alkalmazni ahhoz, hogy képesse váljon és akarja a szülő a felmerülő nehézségek megoldását.

III.4. A szolgáltató tevékenység során kezelt problémák típusai 2012.

Probléma típusa	Kezelt problémák száma	Ellátott gyermekek száma
Anyagi eredetű, megélhetési, lakhatási nehézségeket jelentő	50	10
Gyermeknevelési	55	23
Gyermekintézménybe való beilleszkedési nehézségek	4	2
Magatartászavar, teljesítményzavar	63	22
Családi konfliktus problémái	40	14
Szülők vagy család életvitele miatt	69	17
Szülői elhanyagolás	9	4
Családon belüli bántalmazás (fizikai, szexuális, lelki)	1	1
Szenvedélybetegségek	4	2
Fogyatékoság, retardáció	23	4
Problémák összesen:	318	99

A jelentkező probléma típusok nem változtak az elmúlt évhez képest. Magas a szülők vagy család életvitele miatt adódó problémák száma. Évek óta magas az anyagi eredetű problémák száma, nagy azon gyermekek száma, akik nem csak egy, hanem halmozott problémákkal jelennek meg szolgálatban.

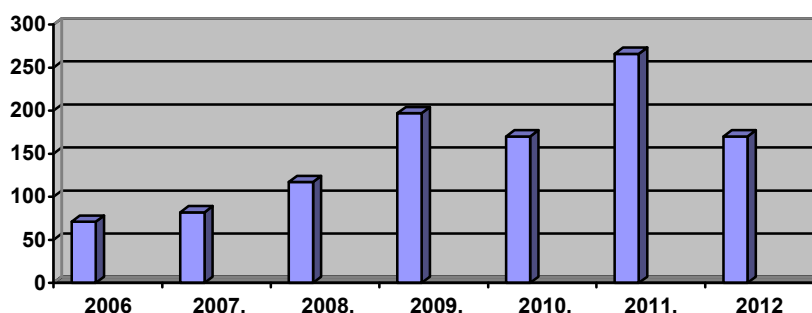
Sajnos ez az esetkezeléseket nagyon megnehezíti, illetve talán az jobban, hogy sok esetben a szülő és a gyermek is nagyon motiválatlan a probléma megoldásban.

III.5. Gyermekvédelmi jelzőrendszer által jelzett esetek száma 2012-ben

Jelző intézmény	Jelzések száma
Egészségügyi szolgáltató	35
ebből: Védőnői jelzés	24
Közoktatási intézmény	149
Rendőrség	2
Egyéb szociális szolgálat	14
Önkormányzat (jegyző)	82
Állampolgár	4
Összesen:	286

Elmondható, hogy a városban jól működik a jelzőrendszer, a kapcsolattartás az intézményekben dolgozó szakemberekkel rendszeres és kölcsönös. Közösen keressük a megoldásokat a felmerülő problémák kezelésének segítségével. Mint ahogyan az a táblázatból is kitűnik nagyon magas a közoktatási intézményekből érkezett esetjelzések száma, amely az igazolatlan iskolai hiányzások növekedésével magyarázható.

III. 6. Pszichológiai szolgáltatás esetszámainak alakulása



Az elmúlt évben 170 esetben vették igénybe a gyermekjóléti szolgálat gondozottjai a pszichológiai szolgáltatást is. Több alkalommal csoportos – terápia jellegű – foglalkozás került megszervezésre, elsősorban az „iskolai iszonyokkal” küzdő gyermekek számára, valamint a pszichés problémákban szenvedők részére. Több esetben kérte a rendőrség, ügyészség és a bíróság a pszichológus szakvéleményét és többszöri személyes megjelenését egy-egy ügy kapcsán, ami az itt nyújtott szolgáltatás eseteihez kapcsolódik. Ennek minden esetben eleget tett a kolléga. A családsegítői és a gyermekjóléti esetkezeléseink során segítette a családgondozók munkáját. Sajnálatosan, mint arról beszámolóm első részében már írtam a pszichológiai tanácsadás 2012 áprilisában megszűnt intézményegységünkben, ezzel magyarázható az előző évhez történő vissza esés az esetszámok tükrében. Keressük a lehetőséget a szolgáltatás újbóli elindítására, hiszen a hozzánk érkező megkeresések indokoltá teszik.

III. 7. Prevenációs szolgáltatások

Megnevezés	Szakmai tevékenységek száma	Szolgáltatásban részesülők száma (fő)
Korrepetálás, <i>(délutáni tanulás segítése)</i>	44	132
Nyári napközi	5	20
Kapcsolat ügyelet	10	1
Kamasz-panasz <i>(Csoport az igazolatlan hiányzásokat felhalmozó gyermekeknek)</i>	5	35

A gyermekjóléti szolgálat keretein belül szervezett prevenciós szolgáltatások a szabadidő hasznos eltöltését szolgálják, illetve a felvetődő problémák csoportos formában történő megoldását is célozzák. Természetesen az egyéni segítség eszközeit is alkalmazzuk, főként a tanulást segítő programban, melyet önkéntes munkával fejlesztő pedagógus végez.

2012. júniustól működik Szolgálatunkban a „Tipegő Mami” elnevezésű klub, amely várandós anyák, kisgyerekek és szülei számára jelent közösség építést. A kölcsönös tapasztalat cserére épülő klubtalálkozásokat, melynek keretein belül az igényeknek megfelelő szakemberek meghívásával a szülők közötti kapcsolatra, a női szerepekre és sok más felvetődő aktuális kérdésre kaphatnak választ az érdeklődők. Sikeres pályázat keretében játékok, szakfolyóiratok valamint fejlesztő eszközök kerültek megvásárlásra kicsik és nagyok számára egyaránt. A klubtalálkozások kezdetben havi két alkalommal valósultak meg jelenleg már heti egy alkalommal biztosítjuk a helyszínt és színvonalas programokat az érdeklődők részére.

IV. Támogató Szolgálat működéséről

A szolgáltatás célja:

a fogyatékos személyek

- lakó környezetben történő ellátása,
- elsősorban a lakáson kívüli közszolgáltatások elérésének segítése,
- életvitelük önállóságának megőrzése mellett a lakáson belüli speciális segítségnyújtás.
 - A szolgáltatást igénybe vevő egyéni és társas szükségleteinek, fogyatékoságnak, egészségügyi állapotnak, szociális körülményeknek és egyéni elvárásoknak megfelelő kielégítése.
 - Az elérhető legmagasabb fokú önálló életvitel és a társadalmi integráció elősegítése.
 - A társadalmi életben való teljes jogú részvétel biztosítása, illetve elősegítése.
 - A fogyatékos személy izolációjának, szegregációjának elkerülése, csökkentése, a számára szükséges szolgáltatások lakókörnyezetben való elérhetőségének biztosítása.

Feladatok, melyek a fenti célok eléréséhez szükségesek:

- személyes és lakókörnyezeti, szomatikus, pszichés és mentális higiéne biztosítása,
- fizikai alapellátás a „szükséges és elégséges” szinten,
- hely- és helyzetváltoztatás, (köz) szolgáltatásokhoz való hozzáférés biztosítása,
- kommunikáció és információ áramlás hozzáférés biztosítása.

Célcsoportja:

Egyedül, vagy családban élő, önmaga ellátására nem, vagy csak részben képes fogyatékosággal élő látás-, hallás-, mozgás-, értelmi-, és halmozottan sérült, vagy autista személy, aki a jogszabályi előírásoknak megfelelően szociálisan rászorult. E szerint a támogató szolgáltatás

igénybevétele során szociálisan rászorultnak minősül az a súlyosan fogyatékos személy, aki fogyatékosági támogatásban, vakok személyi járadékában, illetve magasabb összegű családi pótlékban részesül. A szolgáltatás igénybevételéhez a súlyos fogyatékosági állapotot igazolni lehet:

- az ellátás megállapítását, illetve folyósítását igazoló határozattal vagy más okirattal,
- az ellátás megállapításának alapjául szolgáló, a fogyatékoság fennállását igazoló szakvéleménnyel.

A szolgáltatás tartalma:

Személyi Segítő Szolgálat: Az egészségi állapotnak megfelelő egészségügyi, szociális, fejlesztő eszközökkel és lehetőségekkel a fogyatékoságból eredő hátrányok leküzdésében való személyi segítség.

Személyszállítás: Alapvető személyes szükségleteket kielégítő szolgáltatásokhoz, közintézményekhez, közösségi helyekre, egyéni igényekhez kapcsolódó helyszínekre való elszállítás biztosítására.

A tevékenység támogatása a pályázati feltételeknek megfelelően:

Az elvégzett munka – gondozási óra és futott kilométer, feladategységre (fe) kerül átszámításra a következőképpen:

Személyi segítségben : 1 fe = 1 gondozási óra vagy halmozottan fogyatékos vagy autista esetében = 40 perc gondozás

Személy szállítás esetén: 1 fe= 5 km

Feladatmutató:

- meghatározott kötelezően teljesítendő feladategység (fe) összesen 3000 fe/év
- személyi segítségben min: 1200 fe/ év
- személyszállításnál min: 1800 fe/év

A szolgálat újbóli elindítása kezdetben több nehézségbe is ütközött, ugyanis a Dévaványán is megjelenő egyéb szolgáltatók nagymértékben lefedik ezt a célcsoportot. Azonban igyekeztünk a személyi segítség területén is a fogyatékkal élő gyermekekre és fiatal felnőttekre összpontosítani, így az év végére sikerült a kötelezően vállalt feladategységen felül teljesítenünk, amely a következőképpen alakult: személyi segítség összege: 1815,5 fe

szállítás összesen: 2446,1 fe

Ennek megfelelően a 2013-évre szerettünk volna nagyobb feladategységekre befogadást nyerni, de a szakminisztérium csak az alap (3000) feladategységekre biztosítja a finanszírozást.

Ehhez képest a 2013. április 30-ig teljesített feladategységek:

- személyi segítségben: 1011,5 fe

- személyszállításban: 2138 fe

összesen: 3149 fe

Már április végén meghaladtuk az éves kötelező feladategységet, ezért félévkor szeretnénk pótigényt benyújtani az elkövetkező időszak finanszírozására.

Összességében elmondható a 2012. évi működésről, hogy a csökkenő szakmai létszám ellenére is igyekeztünk teljesíteni a tőlünk elvárható magas szakmai színvonalú munkát. A hozzánk forduló igényeit a szociális munka módszereinek és eszközeinek szakszerű alkalmazásával igyekeztünk a leghatékonyabban kielégíteni. A jövőre nézve igényünk lenne saját személyiségünk egészségének védelme érdekében szakmai konzultációkra illetve szupervíziókra.

Tisztelt Képviselő Testület!

Ennyiben kívántam Önöket tájékoztatni az intézményegység 2012. évi munkájáról, a beszámolóban leírtakat kérem, szíveskedjenek megvitatni, véleményezni és elfogadni.

Dévaványa, 2013-05-15

Tisztelettel: Kajla Csilla
családgondozó