

Előterjesztés
a 2014. március 27-án tartandó Képviselő-testületi ülésre

Tárgy: A lakosság szociális helyzetének értékelése,
a Szociális és Egészségügyi Bizottság
beszámolója 2013. évben végzett
munkájáról.

Tisztelt Képviselő-testület!

A Szociális és Egészségügyi Bizottság (továbbiakban: Bizottság) az Önkormányzat és szervei szervezeti és működési szabályzatában (továbbiakban: SZMSZ) foglalt felhatalmazásnak megfelelően, a szociális igazgatásról és szociális ellátásokról szóló 1993. évi III. tv., a gyermekek védelméről és a gyámügyi igazgatásról szóló 1997. évi XXXI. tv., az ágazati kormány- és miniszteri rendeletek, valamint a hasonló tárgyban született helyi rendeletek alapján saját hatáskörében dönt a költségvetésben előirányzott szociális célú támogatások elosztásáról, valamint döntési jogköre mellett véleményező jogköre is van.

2013 évben a szociális normatíva az előző évhez képest jelentős összeggel csökkent. A lakosságszám arányában adott támogatások összege azért is kisebb, mert a járási hivatalhoz átkerült rendszeres pénzellátások normatívája kikerült a település mutatószámaiból és a településünkön sajnos népesség tovább fogyott. Az SZMSZ 7. § (3) bekezdése értelmében „Az átruházott hatáskörök gyakorlásáról az azt gyakorló szerv szükség szerint, de legalább évente egyszer köteles a testületnek beszámolni.”

A szociális igazgatásról és szociális ellátásokról szóló 1993. évi III. tv., a gyermekek védelméről és a gyámügyi igazgatásról szóló 1997. évi XXXI. tv. módosítását követően 2014. január 1 napjától az átmeneti segély, temetési segély és rendkívüli gyermekvédelmi támogatás összevonásra került és egy ún. önkormányzati segély ellátás került kialakításra. A módosítás célja, hogy ezáltal a szociális ellátórendszer átláthatóbb legyen, a nyújtható támogatási formák száma csökkenjen, egységesebb rendszerben legyen igényelhetők a támogatások. A Képviselő-testület az új szabályok figyelembevételével 2013. december 13.-án a szociális igazgatásról és szociális ellátásokról szóló 20/2013. (XII.13.) rendeltét megalkotta.

A lakosság szociális helyzetének értékelésekkor meg kell említeni az egészségügyi és szociális intézményi háttért is.

Egészségügyi ellátásban változatlanul 4 háziorvosi körzet, 2 gyermekorvosi körzet, 2 fogorvosi körzet van. 2014. április 1 napjától Dr. Puskás György nyugdíjba vonuló 4. számú háziorvosi körzetében megkezdte munkáját az új háziorvos. A védőnői feladatokat három védőnői körzetben 2 védőnő és 1 iskolavédőnő látja el. A védőnői szolgálat épületében van lehetőség a laborvizsgálathoz szükséges vérvételre. A levett minták vizsgálata után az eredmény is itt vehető át. Már városunkban is elérhető néhány szakorvosi vizsgálat. A fürdőnél reumatológus, a védőnőknél nőgyógyász szakorvos rendel meghatározott időkből. Szakorvosi vizsgálatokra így is legtöbb esetben utazni kell Gyomaendrődre, Békéscsabára, Gyulára.

A városban a szociális és gyermekjóléti alapellátáson túl szakosított ellátás érhető el, a Szeghalmi Kistérség Egységes Szociális és Gyermekjóléti Intézményénél. Az intézmény a működéséről, az folyó munkáról évente részletes tájékoztatást ad a Képviselő-testület.

További szakosított ellátást biztosít a Békés Megyei Hajnal István Szociális Szolgáltató Centrum Borostyánkert Otthona.

A városban a hajléktalanság nem jellemző.

A Bizottság a beszámolási kötelezettségének eleget téve az alábbiakban kíván beszámolni a 2013. évben végezett munkájáról. A Szociális és Egészségügyi Bizottság hatáskörébe utalt feladatok ellátására a költségvetésben 16.260 e Ft előirányzat került elfogadásra. A tényleges felhasználás 16.961e Ft volt, a már visszaigényelhető összegeket is elszámolva.

A bizottsági ülés folyamatosan, munkaterve szerint minden hónap- kivétel július- első és harmadik hét keddjén megtartásra került. Minden bizottsági ülés határozatképes volt. Az üléseken hozott döntések mindig az adott jogszabályi keretek között történt, és minden döntés, a Képviselő-testület munkáját segítő vélemény, javaslat jegyzőkönyvi rögzítésre került.

A Szociális és Egészségügyi Bizottság döntéseinek száma és a Képviselő-testület döntését előkészítő tevékenysége					
év	ülések száma	egyedi döntések száma	beszámoló véleményezése	rendelet tervezet véleményezése	egyéb előkészítő véleményezés
2008	23	4053	6	5	8
2009	26	3982	7	2	5
2010	24	3685	6	5	4
2011	26	3467	7	5	17
2012	26	3549	6	4	6
2013	23	3060	8	3	5

A lakosság szociális helyzetét befolyásolja az anyagi, jövedelmi viszony, de hatással van rá az egészségi állapot, a foglalkoztatás lehetősége, a család szerkezete, a szociális intézmény rendszer.

2013-ban a Szociális és Egészségügyi Bizottság hatáskörébe tartozó ügyek:

- ❖ Átmeneti segélyek megállapítása
- ❖ Szociális földprogram működtetésén keresztül nyújtható támogatás megállapítása
- ❖ Rendkívüli gyermekvédelmi támogatás megállapítása
- ❖ Felsőoktatási önkormányzati ösztöndíjpályázatok elbírálása
- ❖ Adósságkezelési szolgáltatás iránti kérelmek elbírálása
- ❖ Szociális bérlakás ügyek
- ❖ Életkezdési támogatás ügyek

Átmeneti segélyezés:

A létfenntartást veszélyeztetető rendkívüli élethelyzetbe került, valamint időszakosan vagy tartósan létfenntartási gonddal küzdő személyek részére lehet megállapítani. Az átmeneti segély pénzügyi tevékenységnek nem minősülő kamatmentes kölcsön formájában is nyújtható. Az átmeneti segély alkalmanként és havi rendszerességgel is megállapítható.

Helyi rendeletünkben az ellátás megállapításánál figyelembe vehető egy főre számított havi családi jövedelemhatár 2013 évben az öregségi nyugdíj legkisebb összege (28.500.-Ft), egyedül élő személynél esetén ennek 150 %-a (42.750.-Ft), méltányosságból megállapításra kerülő átmeneti segélyezés esetén a családi jövedelem határ 220 % (62.700.-Ft), egyedülálló esetén 320 % (91.200.-Ft).

A támogatás pénzben és természetben is megállapítható. A természetbeni juttatás formája lehet tűzifa vagy vásárlási utalvány. A vásárlási utalványt alapvető élelmiszer, mosó-, tisztítószer, gyógyszer, tanszer, tankönyv, tüzelő, gyermekintézményi térítési díj, ruházat, lábbeli vásárlása lehet felhasználni.

A lakosság jelentős része igényli a segítséget, egy réteg szinte minden ülésre kérelmet terjeszt elő. A nagyarányú közfoglalkoztatás miatt várható volt, hogy a segély iránti igények száma csökkenni fog. Nem ezt tapasztaltuk.

A kérelmekben gondként merült fel az élelmezés, a lakás és egyéb hitelek, a fűtés, a temetkezés költsége, a gyógyszer, vagy gyógyászati segédeszköz megvásárlása, orvosi beutalás esetén az utazási költség megelőlegezése, a helyi adó, a szemétszállítási díj megfizetése is.

Elég jelentős azok szám is akik egy-egy váratlan betegség miatt a gyógyszert nem tudják kiváltani. Egyre többen nem tudják a temetkezés költségét kifizetni, és ehhez valamivel magasabb összegű kölcsönt is igényelnek.

Az átmeneti segély igénylésénél a közüzemi számlák kifizetésre kért támogatás kevésbé fordult elő, ez részben azzal is magyarázható, hogy a lakásfenntartási támogatás összegét elsősorban a szolgáltatóhoz utaljuk, illetve az adósságkezelési szolgáltatásba is többen bekapcsolódtak.

A szolgáltatók egyre kevesebb ideig türelmesek a nem fizetőkkel (már a védendő fogyasztóknál is 60 nap a türelmi idő), szigorú feltételnek kell megfelelni részletfizetés biztosításánál is, a szolgáltatásból történő kikapcsolás pedig további anyagi nehézséget is okoz. Ezekon, a gondokon enyhít az adósságkezelési szolgáltatás igénybevétele esetén megállapított támogatás, de kevesen tudják a feltételeket teljesíteni.

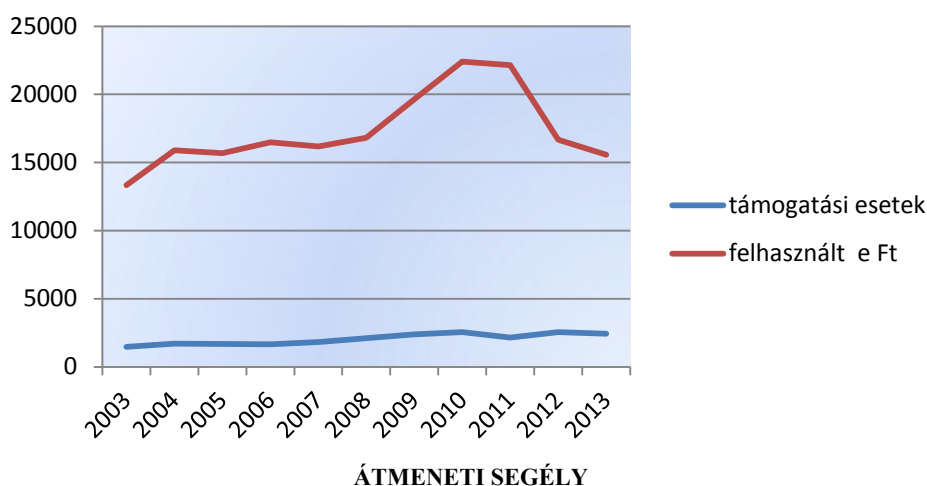
Az átmeneti segély keret felhasználás tartalmazza a BURSA HUNGARICA Felsőoktatási Ösztöndíj pályázat keretein belül biztosított 13 fiatal részére 2013 évben 660.00.-Ft-ot is (12 fő „A” típusú és 1 Fő „B” típusú nyertes pályázó részére volt a pénzügyi keret betervezve), valamint a méh-nyakrák elleni védőoltásra rászorultság alapján megállapított támogatást, a Szociális Földprogram keretében biztosított támogatás összegét.

2013-es évben is folytatódott a méhnyakrák kialakulásáért felelős humán-papillóma vírus elleni kedvezményes vakcina biztosítása a 12 éves dévaványai leányok részére. Tájékoztatni kívánom a Tisztelt Képviselő-testületet a méhnyakrák elleni védőoltás programjának 2013. évi alakulásáról. A 2013. évben a 2001. évben született leánygyermekek vehettek részt a programban összesen 35 fő, melyből 8 fő igényelte azaz 22,8%. Az igényelt 8 főből 6 fő az egyösszegű önrészt megfizette. A Szociális és Egészségügyi Bizottság 2 főnek nyújtott segítséget, 15.500,- Ft vissza nem térítendő támogatás formájában.

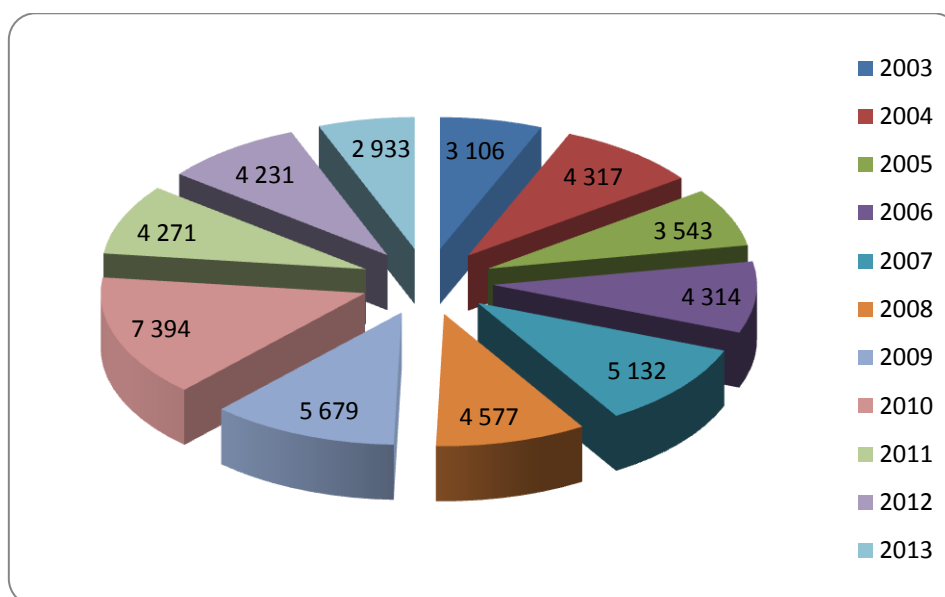
Az oltás mindhárom alkalommal rendben lezajlott, szövödmény nem fordult elő. A védőoltás költségeihez a 2 család igényelt átmeneti segélyt. Az önkormányzatunk költsége **230288,-Ft** volt. Összesen 13 gyermek kapta meg a védőoltást.

A Szociális Földprogram 2013 évben teljes egészben saját forrásból került folytatásra, a városunk a település mutatói miatt nem nyújthatott be pályázatot. 350 család nyújtott be napos csibe nevelésére kérelmet, 325 család részére 11.625 db napos csibe és indítótáp 2.554.771.-Ft értékben került kiosztásra. A táblázat ezen adatokat is tartalmazza.

átmeneti segélyezés		
év	támogatási esetek	felhasznált e Ft
2003	1473	13 325
2004	1693	15 895
2005	1674	15 673
2006	1662	16 483
2007	1825	16 185
2008	2104	16 820
2009	2388	19 629
2010	2554	22 414
2011	2159	22 148
2012	2551	16 675
2013	2428	15 559



szociális kölcsön		
év	fő	felhasznált e Ft
2003	83	3 106
2004	115	4 317
2005	98	3 543
2006	98	4 314
2007	121	5 132
2008	105	4 577
2009	135	5 679
2010	167	7 394
2011	111	4 271
2012	97	4 231
2013	76	2 933

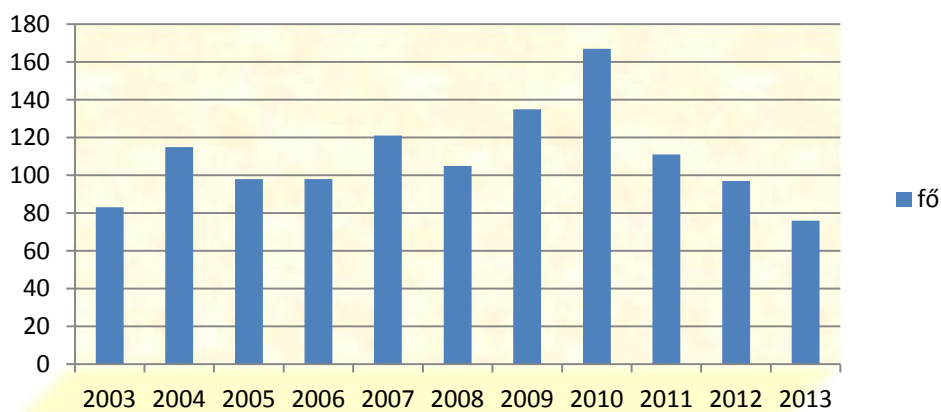


SZOCIÁLIS KÖLCSÖN

Az alábbi diagram jól mutatja, hogy a szociális kölcsönben részesültek száma (különösen 2010 évhez képest) lényegesen csökkent. 2011. december 31.-én 241 fő összesen 8.580.756.-Ft –os, 2012. december 31.-én 360 fő 8.299.098.-Ft, 2013. december 31.-én 303 fő 8.223.121.Ft szociális kölcsön vissza nem fizetéséből származó hátralékos tartozással rendelkezett.

2013-ban megítélt szociális kölcsön előző évhez képest lényegesen alacsonyabb felhasználás volt, a kint lévő hátralék csekély mértékben csökkent.

szociális kölcsönben részesítettek száma



Rendkívüli gyermekvédelmi támogatás:

A Szociális és Egészségügyi Bizottság a gyermeket, fiatal felnőtt személyt (továbbiakban gyermek) rendkívüli gyermekvédelmi támogatásban részesíti, ha a gondozó család időszakosan létfenntartási gondokkal küzd vagy létfenntartást veszélyeztető rendkívüli élethelyzetbe került, illetve az alkalmanként jelentkező többletkiadások (pl. tanszer, tankönyv, gyógyászati segédeszköz, stb..) miatt anyagi segítségre szorul.

Alkalmanként adható legnagyobb összege 10.000.-Ft, de évenként és gyermekenként az öregségi nyugdíj mindenkori legkisebb összegének háromszorosát nem haladhatja meg. A

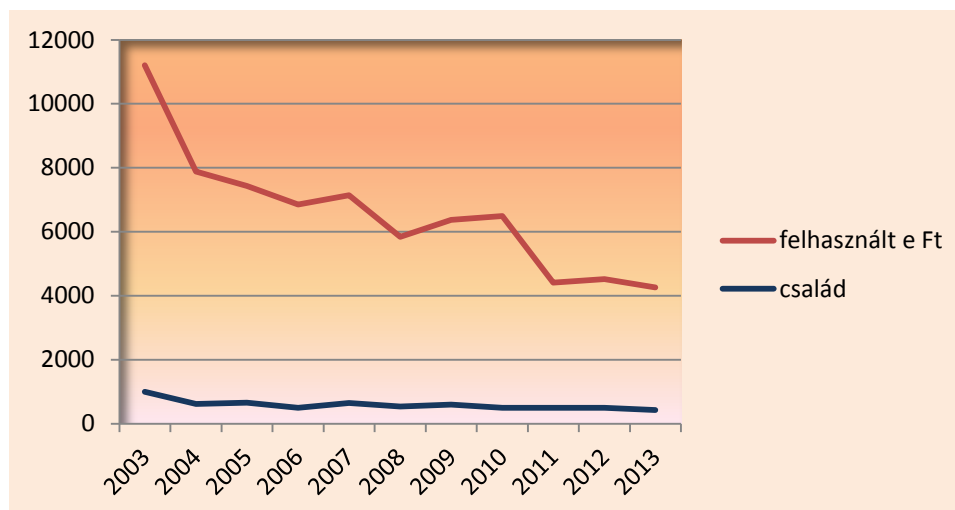
bizottság döntése alapján pénzbeli és természetbeni juttatás lehet. A természetbeni juttatás a vásárlási utalvány biztosítása, tanszer, tankönyv, gyógyszer, tápszer, az étkezési térítésszám, az iskolába járáshoz utólagos utazási költségtámogatás stb.. lehet.

Beiskolázási segélyt 2013. évben is csak a rászorultság alapján és differenciáltan adott a bizottság. Az általános iskoláskorú gyermek 3.000.-Ft-tól 7.000.-Ft-ig, középiskolás gyermek 5.000.-Ft-tól 9.000.-Ft-ig, az egyetemi és főiskolai hallgató pedig 6.000.-Ft-tól 11.000.-Ft-ig részesült támogatásban. Az iskolakezdés költségeire 2013 évben 361 (2012 évben 463) gyermek és fiatal felnőtt részére együtt 1.696.000.-Ft segély lett megállapítva.

A gyermekek intézményi étkezési térítési díjához kevés kérelem érkezik, főleg azért mert az intézményi térítési díjhoz jelentős normatív támogatás társul. Így a bölcsődés, óvodás általános iskolás gyermekek az intézményükben térítésmentesen étkeznek, ha rendszeres gyermekvédelmi kedvezményben részesülnek vagy 3 és több gyermekes családban nevelkednek, vagy betegségük miatt magasabb összegű család pótlékban részesül. Ugyanezen kedvezményt 50 5-os mértékbe veheti igénybe a középiskolában tanuló is. Egész évben a segélykeretből szociális rászorultság alapján térítési díj támogatásként 121. – e Ft került felhasználásra.

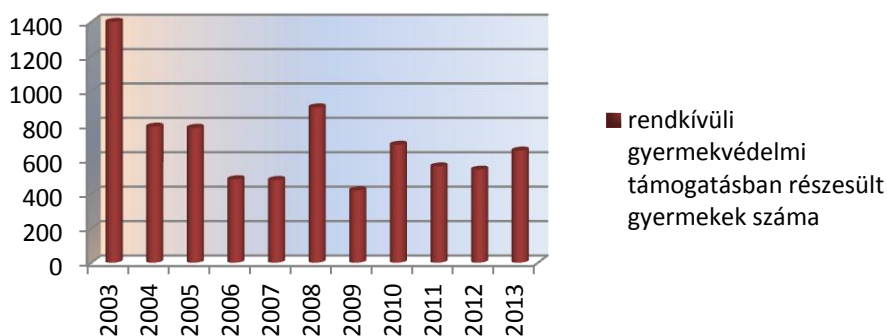
rendkívüli gyermekvédelmi támogatás		
év	család	felhasznált e Ft
2003	992	10 217
2004	614	7 267
2005	653	6 781
2006	494	6 361
2007	644	6 494
2008	539	5 304
2009	592	5 776
2010	495	5 998
2011	497	3 909
2012	500	4 022
2013	427	3 836

rendkívüli gyermekvédelmi támogatás



rendkívüli gyermekvédelmi támogatásban részesült gyermekek száma	
év	fő
2003	1400
2004	791
2005	784
2006	485
2007	481
2008	903
2009	421
2010	686
2011	560
2012	541
2013	652

rendkívüli gyermekvédelmi támogatásban részesült gyermekek száma

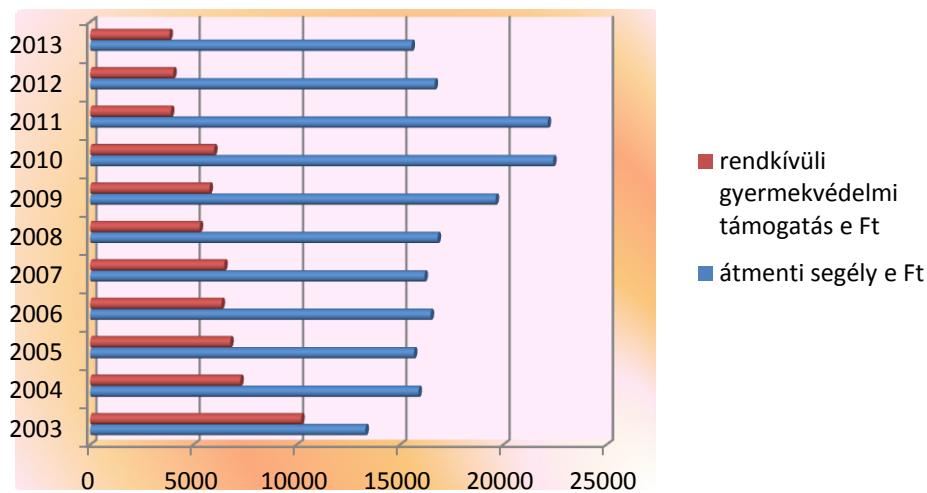


Átmenti segélyezés és rendkívüli gyermekvédelmi támogatás együtt.

év	átmenti segély e Ft	rendkívüli gyermekvédelmi támogatás e Ft	összesen
2003	13 325	10 217	23 542
2004	15 895	7 267	23 162
2005	15 673	6 781	22 454
2006	16 483	6 361	22 844
2007	16 185	6 494	22 679
2008	16 820	5 304	22 124
2009	19 629	5 776	25 405
2010	22 414	5 998	28 412
2011	22 148	3 909	26 057
2012	16 675	4 022	20 697
2013	15 559	3 836	19 395

Az átmenti segélyre és rendkívüli gyermekvédelmi támogatásra együttes felhasználása.

**átmenti segély és rendkívüli gyermekvédelmi támogatás
összehasonlítása**



A fenti adatok az eseti támogatásokra felhasznált összeg további csökkenését mutatja, viszont az is megállapítható, hogy a rendkívüli gyermekvédelmi támogatásra felhasznált összeg az utolsó három évben jelentősen nem változott.

Adósságkezelési szolgáltatás:

A szociálisan hátrányos helyzetben lévő, eladósodott, de fizetőképességet mutató családok adósságterheinek enyhítése és lakhatási feltételeik megőrzése, körülményeik javítása érdekében a helyi rendeletben foglalt feltételekkel adósságkezelési szolgáltatás keretében megállapított támogatás.

Az adósságkezelési szolgáltatás keretén belül 12 kérelem érkezett, részükre került megállapításra adósságcsökkentési támogatás. 11 fő teljesítette maradéktalanul a feltételeket, részükre 2013-ban közüzemi tartozás hátralék rendezésére 1.214.420.-Ft adósságcsökkentési támogatás került megállapításra és átutalásra a szolgáltatókhoz.

Szociális bérlakás ügyek:

A Bizottság feladatai közé tartozik a szociális alapon kiutalható bérlakások odaítélése. Összetett, nagy körütekintést igénylő feladat. Egyszerre kell jogkövetőnek, szociálisan érzékenynek lenni, ugyanakkor az önkormányzat érdekeit is szem előtt tartva olyan bérlőket találni, akik nemcsak vállalják a lakbér és rezsi költségek befizetését, hanem meg is teszik azt. 2013 évben a bizottság szociális bérlakás (rég építésű) kiutalási 2 ügyben hozott döntést, kettő Ladányi Mihály úti szociális bérlakás kiutalása előtt a 4 kérelmét véleményezte, a Képviselő-testület részére javaslatot készített.

Fiatalok életkezdési kiegészítő támogatása:

6 gyermek nevére nyitott start- betétszámlára, összesen 120.000.-Ft támogatás lett megállapítva.

Átruházott jogkörök:

Dévaványa Város Önkormányzat Képviselő-testületének a szociális igazgatásról és a szociális ellátásokról szóló 2/2012.(I.27.) önkormányzati rendelete 4. §-ával átruházott hatáskörében a Polgármester az alábbi ügyekben döntött:

- temetési segély;
- két bizottsági ülés között nem rendszeresen fogyasztott váratlan gyógyszer költség, elemi kár, katasztrófa helyzet, temetkezés esetén átmeneti segély;
- köztemetés költségeinek megtérítésére kötelezés
- megállapítása.

Polgármester átruházott hatáskörében hozott döntései 2013 évben	
átmeneti segélyben részesülők száma rendkívüli gyógyszerköltség miatt	szociális kölcsönben részesítettek száma temetési költségek, váratlan betegség miatt
51 eset	18 eset

Polgármester átruházott hatáskörében hozott döntései 2012 évben	
	felhasznált e Ft
szociális kölcsön	1 014
átmeneti segély	221
összesen	1 235

Temetési segély:

Temetési segélyben részesülhet az aki a meghalt személy eltemettetéséről gondoskodott, annak ellenére, hogy arra nem volt köteles, vagy tartásra köteles hozzátartozó volt ugyan, de családjában az egy főre jutó jövedelem az öregségi nyugdíj mindenkori legkisebb összegének a két és félszeresét nem éri el, egyedülálló személy esetén háromszorosát.

Temetési segélyben 39 fő összesen 585 e Ft felhasználást jelentett.

Közköltségen történő temetés elrendelése

A haláleset helye szerinti önkormányzat polgármesterének kell elrendelni, ha az elhunyt személynek nincs vagy nem lelhető fel az eltemettetésre köteles személy, vagy az eltemettetéséről nem gondoskodik. A temetéssel kapcsolatos költségeket az elhalt lakóhelye szerinti önkormányzat az eltemettető önkormányzatnak megtéríti.

Közköltségen történő temetés elrendelésére 2013 évben 9 esetben volt szükséges. 988 e Ft került kifizetésre, az előző évi majdnem kétszerese.

Az előző évi beszámoló adatait is figyelembe véve megállapíthatjuk, hogy 2013 évben a költségvetésben tervezett pénzügyi keret nem volt elég, az jogos igények teljesítése érdekében a Képviselő-testület további pénzügyi keretet biztosított a bizottság részére. A bizottság a nagy hangsúlyt fektet a megítélt támogatások természetbeni biztosításra (naposcsibe juttatás, vásárlási utalványban megállapított átmenti segély). A bizottság munkája 2014-ben lesz könnyű, bár a költségvetésben az előirányzat a 2013 évi tényleg felhasználás függvényében került kialakításra.

Össességében megállapítható, hogy a családok többségének jövedelmében kedvező változás nem történt, a jogosultsági értékhatárok 4 éve azonos összegűek. Az emberek egyre nehezebben élnek, egyre türelmetlenebbek, és egyre inkább az önkormányzattól várják segítséget és azonnal.

A bizottsági munka zökkenőmentesen zajlott, körültekintően, a törvényi előírásokat betartva végezte munkáját. Döntéseik legtöbbször megállták a helyüket, kevés esetben fellebbeztek ellene, a Bírósági szakaszba egy kérelem sem jutott. Az előkészítő munka megfelelően hozzájárult döntéseik meghozatalához.

Kérem a Tisztelt Képviselő-testületet a beszámolót megtárgyalni és jóváhagyólag elfogadni szíveskedjen.

Dévaványa, 2013. március 14.

Gyányi Irén
szociális ügyintéző

Határozati javaslat:

_____/2014. (III.27.) Kt.hat.

Dévaványa Város Önkormányzat Képviselő-testülete a lakosság szociális helyzetének értékeléséről, a Szociális és Egészségügyi Bizottság 2013. évben végzett munkájáról szóló beszámolót jóváhagyólag elfogadja.

A képviselő-testület a Szociális és Egészségügyi Bizottság munkáját megköszöni és további jó munkavégzést kíván.

Felelős: -

Határidő: -